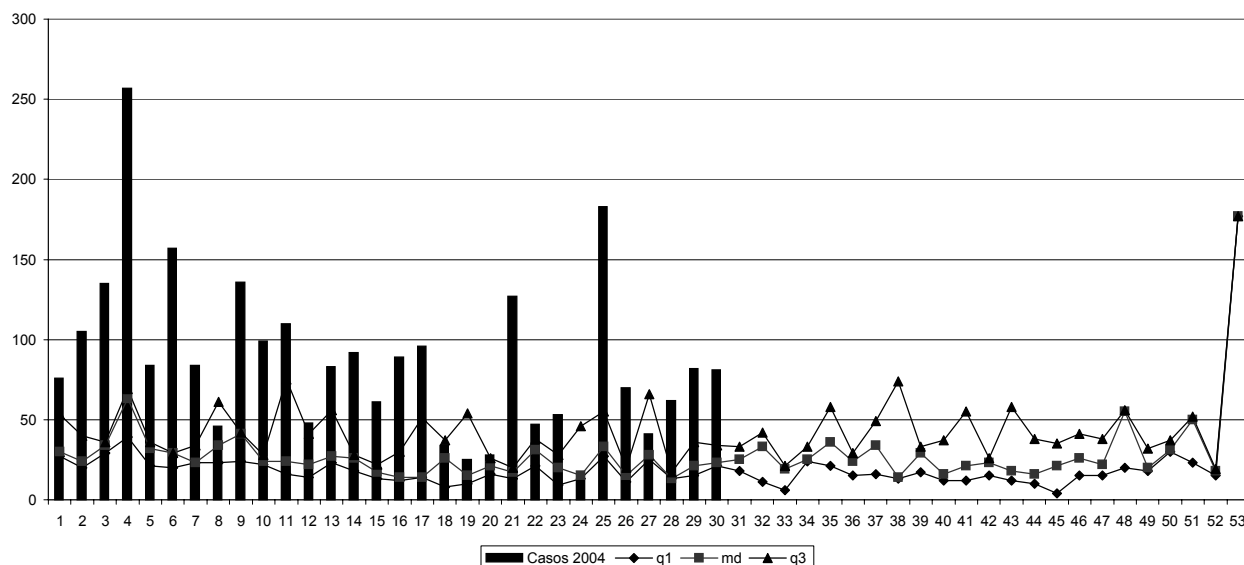


MINISTERIO DE SALUD DE PANAMÁ
DIRECCIÓN GENERAL DE SALUD PÚBLICA
DEPARTAMENTO DE FACTORES PROTECTORES Y DE RIESGO A LA SALUD Y ENFERMEDADES
RESUMEN EJECUTIVO DE VIGILANCIA EPIDEMIOLOGICA ESPECIAL
SEMANA EPIDEMIOLOGICA N° 30. (25/07/2004 - 31/07/2004)

DESCRIPCIÓN EPIDEMIOLOGICA

ENFERMEDADES OBJETO DE VIGILANCIA ESPECIAL	AÑO: 2004		AÑO:2003		COMENTARIOS
	Actual	Acum.	Acum.	Anual	
1. ENFERMEDAD MENINGOCOCICA Semana Actual: 01 caso: CNB/Besikó.	1	3	4	5	Asegurar el abastecimiento de insumos mínimos Regionales para la quimioprofilaxis oportuna ante las Meningitis Meningococcicas y por H. Influenzae.
2.MENINGITIS POR H. INFLUENZAE:	0	2	10	11	
3.DENGUE CLASICO/HEMORRAGICO 3a.DENGUE CLASICO: Se actualizan 2 casos por laboratorio: CHI y COL. Acum. 2004: BDT: 10, COL: 15, CHI:22,HER: 1, POE:4. Descenso porcentual con respecto al 2003 de un 63%. Vig. Viroológica: DEN-2 en CHI/Pto. Armuelles, DEN1 en BDT Changuinola-El Empalme y COL/El Escobal.	0	52	140	310	3.Vectores reporta Indice Positividad Nacional para Aedes aegypti de 3.5% predios positivos con un Indice de Breteau:3.6%. El 59.8% de los focos positivos por Aedes corresponden a recipientes útiles, el 38.0% a recipientes inservibles y el 2.1 %a recipientes naturales. A. albopictus: indice de infección 0.01%.
3b.DENGUE HEMORRAGICO Acum. 2004: COL:1	0	51	140	310	
4.MALARIA: Actual : 81 casos (Pv:76, Pf:5). BDT:15, CNB:14,COL:2,CHI:1, DAR:17, SMG:1,PES:5 (Pv1, Pf4),VER:27 (Pv26,Pf1). Descenso porcentual con respecto al 2003 de 0.11%.	81	2618	2621	4500	4. Urgente mantener la vigilancia activa en todas las instalaciones para Dx oportuno y abordaje integral según normas.
5.SIFILIS CONGENITA.:	0	2	6	12	Los casos sospechosos en seguimiento deben ser confirmación o descartados según normas y notificar.
6.SIDA: Se actualizan 72 casos. Acum:2004:BDT:1,CHI:14,COL:38,MET:39, PES:1,POE:9, SMG:18.	0	122	185	684	Persisten las fallas de: a)falta de notificación b) no registrar el factor de riesgo asociado al evento e investigaciones incompletas. Utilizar formatos normados. Urge mejorar el tamizaje de VIH en el Control Prenatal.
7. TBC: (Información preliminar del Sistema de Información no depurada con el Sistema de Vigilancia Epidemiológica).	31	840	769	1350	7. Mejorar la detección del sintomático respiratorio y la captación de los contactos.Recordar: envío de información según nuevo formato establecido.
8.E.D.A.	2636	97924	110545	170046	8. Sin Colera: 551 S.E.
9. SINDROME PULMONAR POR HANTAVIRUS ** Se confirman los casos. 1. Varón, adulto. LST/Las Tablas/La Palma SE#29 2. Varón, adulto. Herrera/Las Minas/Chepo, con nexo en Santo Domingo/Las Tablas SE#28.	0	23	1	5	9.El aumento de casos este año además de asociado a los factores ecoepidemiológicos conocidos, se debe a una búsqueda activa de casos en pacientes hospitalizados por procesos respiratorios en regiones endémicas lo que ha aumentado la captura; y también a mejor capacidad diagnóstica de laboratorio.
10.SARAMPION(EXANTEMA+FIEBRE+ TOS o CORIZA o CONJUNTIVITIS Semana Actual: 00 caso. Se actualizan 5 casos: SE# 29: 2 (CHI y 1 de SMG Y 1COL). SE#26: 1 POE. Verificar los criterios para S/R en casos febriles, sobre todo en áreas de circulación del dengue.	Año 2004: 127 casos sospechosos. Año 2004: 127 casos descartados. Año 2003: 237 casos sospechosos descartados % invest. 48 horas: 76 (97/127) % casos invest. adecuadamente en 48 horas: 73 (93/127)				10.Es necesario realizar encuestas en zonas silenciosas ** Cinco Regiones de Salud no han notificado casos sospechosos de sarampión/rubéola durante todo el año 2004 hasta la semana actual: Darién, Herrera, Los Santos, Kuna Yala y Ngobe Bugle.
11.PARALISIS FLACIDA AGUDA EN MENORES DE 15 AÑOS.	0	7	3	8	11.Indicador de Vigilancia de las PFA en < de 15 años (972974) a la semana actual: 0.7 casos por 100,000 < de 15 años.
12.RUBEOLA CONGENITA	0	0	0	0	No tenemos casos desde el año 2000.
13.RUBEOLA	0	1	0	1	13. Coordinar estrechamente con el Sistema de Información rutinario para captar casos no reportados.
14.TETANOS NEONATAL Acum 2004: COL/ Donoso:1 (recuperado el 23 de abril).	0	1	0	0	
15.TETANOS ADQUIRIDO: Acum. 2004: MET: 1	0	1	1	1	
16.TOS FERINA: Acum. 2004: MET:1, COC: 1, SMG:2, DAR:2, VER:1, PES: 1. Casos sospechoso: Procedentes de: 1 SMG/El Crisol, 1 Herrera Parita (Nexo con Hato común-Tolé).	0	9	6	11	Se Actualizan 1 caso de Síndrome Coqueluchoide de SMGT SE#26. Acumulado de 2004: 08 casos (2 POE, 3 MET y 3 SMG). En caso sospechoso se reporta VS(+).R. H.Niño/SMG/El Crisol.
17. Vigilancia virológica de Virus respiratorios Semana Actual: 2 casos (+) por virus sincitial respiratorio de la SE#28: MET y 1 caso de la SE#29:SMG. Virus Influenza: semana Actual 2004:sin reportes Se actualiza un caso de influenza A de la SE#23 de SMG	2 0	6 1			Se actualizan 3 casos positivos por virus sincicial respiratorio de la SE#28: MET y 1 caso de la SE#29:SMG. Pendiente pruebas para descartar B. pertusis Alerta por aumento de casos en todas las regiones, con pico epidémico al cierre del mes de julio

REPÚBLICA DE PANAMÁ
MALARIA. CANAL ENDÉMICO 1999-2003
Y CASOS NOTIFICADOS SEGÚN SEMANA EPIDEMIOLOGICA, 2004(p)



(p) Cifras preliminares a la SE#30 / 2004.

MINISTERIO DE SALUD DE PANAMÁ
DIRECCIÓN GENERAL DE SALUD PÚBLICA
DEPARTAMENTO DE FACTORES PROTECTORES Y DE RIESGO A LA SALUD Y ENFERMEDADES
RESUMEN EJECUTIVO DE VIGILANCIA EPIDEMIOLÓGICA ESPECIAL
SEMANA EPIDEMIOLÓGICA N° 30. (25/07/2004 - 31/07/2004)

18. BROTE/EPIDEMIAS/ALERTAS NACIONALES

18a. Alerta ante caso de DH en COL/EI Escobal. Localidad: Vietnam

18a. Se alerta a las regiones de COL, BDT y CHI por alto riesgo de DH por circulación del virus. Igualmente la MET/COL/POE. Todas las regiones deben fortalecer la vigilancia del DC y DH, especialmente la búsqueda de casos en febriles.

18b. Síndromes Neurológicos en Estudio:

Virología reporta aislamiento de D1 en caso captado en SE# 25 en dicha comunidad.
18b. Sin nexo epidemiológico existentes a la fecha. Todos los casos estudiados fueron negativos a la Px WNV y de v EEV.

b1. Seguimiento:

b1..

** Menor de 1 año Yaviza/Darién. Cc: Cuidado/UCI/H.Niño.

** Inv. Pèrifoco: sin hallazgos. Pendientes estudios virológicos.

** Menor de 1 año La Palma/Darién. Cc: de cuidado.

** Inv. Perifoco: negativo. PCR x enterovirus (-). Serología por VEEV (-).

18c. Caso sospechoso de leptospirosis:

18 c.

** 1 en Los Santos/Tonosí.

** Se confirma, pendiente Serovar

** 1 en SMG/Chilibre/Villa Unida.

** Caso Ictérico E/E se descarta hepatitis A y B. Lepto-dipstick negativo.

18d. Situación de la influenza en nuestro país es dentro de lo esperado. Según curvas endémicas en zona de alarma en junio, en el mes de julio (SE27-30) en zona de alarma. Se registraron 7875 casos (SE #29:8455).

18e. Fortalecer las medidas de prevención y control.

19. ALERTA/ REPORTES INTERNACIONALES

19a. Virus del Nilo occidental: En USA al 3 de agosto 2004, se han reportado 406 casos y 7 defunciones en humanos por WNV.

19a. De los 406 casos 156 (38%) se ha reportado meningitis o encefalitis (enfermedad neuroinvasiva); 117 (29%) fiebre; y 133 (33%) signos clínicos inespecíficos.

19b. Epidemia de Rabia Silvestre en el Chocó/Colombia. Al 10/7/04 no se han presentado nuevos casos de rabia de origen silvestre en del departamento del Chocó/Colomb.

19b. Según informe al 01/07/04 del MPS, se ubica el brote en comunidad indígena Emberá, en márgenes del Río Purricha/Municipio Bajo Baudó. Se han registrado 13 niños fallecidos. Por las características eco-epid. Del brote, se recomienda la vacunación pre exposición en comunidades de alto riesgo. Se mantiene situación de emergencia sanitaria desde el 01/julio.

19c. Influenza Aviar: Hace unas dos semanas se registró una re-emergencia del virus A(H5N1). Influenza aviar altamente patógenas en pollos en algunas regiones de Asia.

19c. El riesgo de emergencia de un nuevo virus pandémico para humanos existe en el ambiente.

20. Indicadores de Notificación

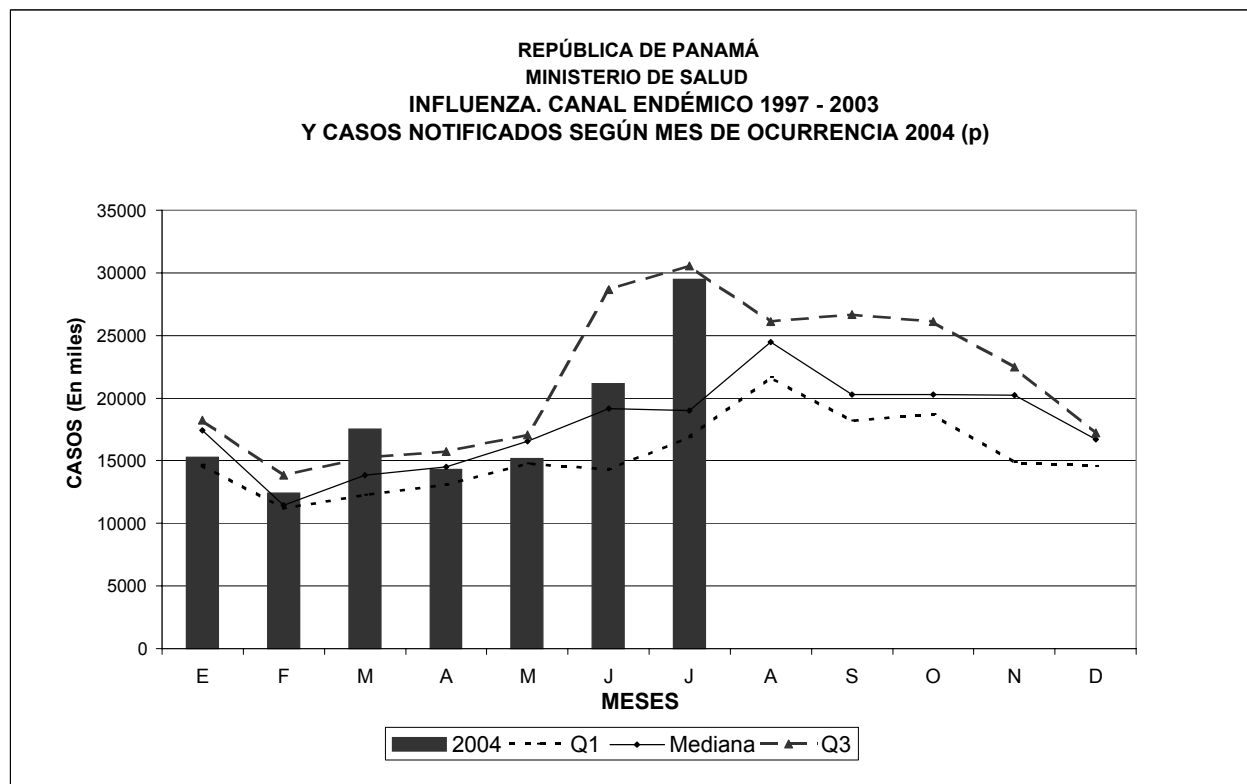
Porcentaje de notificación: **83.8 (207/247).**

Regiones /Instalaciones que no reportaron: CK\

Reg. con notif. incompleta:BDT, COC,COL,HER,MET(CS),PES,VER,CNB.

Es necesario mejorar el indicador de notificación a todos los niveles.

BDT:86.7,COC:83.3,COL:92.9,CHI:100.0,HER:89.5
 DAR:100.0,LST:100.0,MET (CS):76.5,HST:100.0,HN:100.0.
 PES: 88.9,POE:100.0,SMG:100.0,VER:78.9,CKY:0.0
 CNB:42.9,CSS (CHAM): 100.0, CSS (Pol.):100.0,
 HOSP. ESP.PED:100



(p) Cifras preliminares a la SE#30 / 2004.

Guía para el Usuario

Abreviaturas de las Regiones de Salud: Bocas del Toro (BDT), Coclé (COC), Chiriquí(CHI),Darién, (DAR) Herrera(HER)Los Santos (LST), Metropolitana (MET), Ngobe Bugle (CNB),Panamá Este (PES), Panamá Oeste (POE)Kuna Yala (CKY), San Miguelito(SMG), Veraguas (VER).