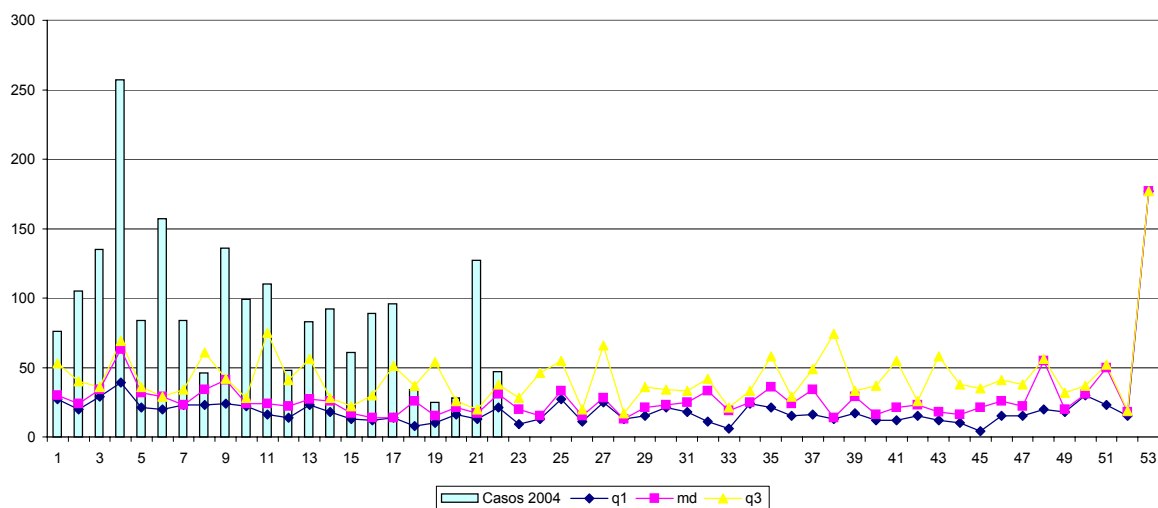


**MINISTERIO DE SALUD DE PANAMÁ**  
**DIRECCIÓN GENERAL DE SALUD PÚBLICA**  
**DEPARTAMENTO DE FACTORES PROTECTORES Y DE RIESGO A LA SALUD Y ENFERMEDADES**  
**RESUMEN EJECUTIVO DE VIGILANCIA EPIDEMIOLÓGICA ESPECIAL**  
**SEMANA EPIDEMIOLÓGICA N° 22 (30/05/2004 - 05/06/2004)**

**DESCRIPCIÓN EPIDEMIOLÓGICA**

ENFERMEDADES OBJETO DE VIGILANCIA ESPECIAL	AÑO: 2004		AÑO:2003		COMENTARIOS
	Actual	Acum.	Acum.	Anual	
<b>1. ENFERMEDAD MENINGOCOCICA</b> Semana Actual: 0	0	1	1	5	Asegurar el abastecimiento de insumos mínimos Regionales para la quimioprofilaxis oportuna ante las Meningitis Meningococcicas y por H. Influenzae.
<b>2.MENINGITIS POR H. INFLUENZAE:</b>	0	2	1	11	
<b>3.DENGUE CLASICO/HEMORRAGICO</b> <b>3a.DENGUE CLASICO:</b> Se actualizan 3 casos de COL, SE# 12,16,17. Acum. 2004: BDT: 9, COL: 7, CHI:5,HER: 1, POE:4. Descenso porcentual con respecto al 2003 de un 74.8%.	0	23	94	310	<b>3.</b> Vectores reporta Indice Positividad Nacional para Aedes aegypti de 3.0% predios positivos con un Indice de Breteau:3.1%. El 59% de los focos positivos por Aedes corresponden a recipientes útiles, el 40% a recipientes inservibles y el 1 %a recipientes naturales.
<b>3b.DENGUE HEMORRAGICO</b>	0	0	0	0	
<b>4.MALARIA: Actual : 47 casos ( 38 Pv, 9 Pf )</b> BDT:8, CNB:16, COL:2,DAR:10 (5Pv,5Pf), PES:4Pf, POE:7 Aumento porcentual con respecto al 2003 de 48.9%. Panamá inicia el proyecto: "Programa Regional de Acción y Demostración de alternativas sostenibles para el Control de Vectores de la Malaria sin uso de DDT en Mexico y América Central.	47	2036	1367	4500	<b>4.</b> Urgente mantener la vigilancia activa en todas las instalaciones para Dx oportuno y abordaje integral según normas. Persisten limitaciones en áreas endémicas para el abordaje por diferencias culturales, escasos recursos logísticos (medicamentos/insecticidas). Se priorizan acciones de control ante brotes, no se logra cumplir con la programación establecida de acciones de prevención. por falta de insumos.
<b>5.SIFILIS CONGENITA.:</b>	0	2	3	12	Los casos sospechosos en seguimiento que notifiquen su confirmación o descarte según normas.
<b>6.SIDA:</b> Se actualizan 12 casos: COL:10, MET:1, SMG:1. Acum:2004:CHI:6,COL:23,MET:12, PES:1,POE:3,SMG:5.	0	50	41	656	Persisten las fallas de: a)falta de notificación b) no registrar el factor de riesgo asociado al evento e investigaciones incompletas. Utilizar formatos normados. Urge mejorar el tamizaje de VIH en el Control Prenatal.
<b>7. TBC:</b> ( Información preliminar del Sistema de Información no depurada con el Sistema de Vigilancia Epidemiológica).	23	578	576	1350	<b>7.</b> Mejorar la detección del sintomático respiratorio y la captación de los contactos.Recordar: envío de información según nuevo formato establecido.
<b>8.E.D.A.</b>	3905	70194	77496	170046	<b>8.</b> Sin Colera: 543 S.E.
<b>9. SINDROME PULMONAR POR HANTAVIRUS</b> Se confirma 1 caso: VER, SE# 20 CC: Recuperado. Se descarta un caso sospechoso de HER.	0	16	0	5	<b>9.</b> Fortalecer las acciones de promoción de la salud, prevención de la enfermedad por hanta virus, incrementar la vigilancia y diagnóstico precoz.
<b>10.SARAMPION(EXANTEMA+FIEBRE+ TOS o CORIZA o CONJUNTIVITIS</b> Semana Actual: 00	Año 2004: 74 casos sospechosos. Año 2004: 73 casos descartados. Año 2003: 237 casos sospechosos descartados % invest. 48 horas: 76 (56/74) % casos invest. adecuadamente en 48 horas: 76 (56/74)				<b>10.</b> Es necesario realizar encuestas en zonas silenciosas El % de investigación dentro de 48 horas debe ser incrementado a un mínimo de 80%.
<b>11.PARALISIS FLACIDA AGUDA EN MENORES DE 15 AÑOS.</b> Se actualiza 1 caso de VER de la SE#19.	0	4	0	8	<b>11.</b> Indicador de Vigilancia de las PFA en < de 15 años (972974) a la semana actual: 0.4 casos por 100,000 < de 15 años.
<b>12.RUBEOLA CONGENITA</b>	0	0	0	0	No tenemos casos desde el año 2000.
<b>13.RUBEOLA</b>	0	1	0	1	<b>13.</b> Coordinar estrechamente con el Sistema de Información rutinario para captar casos no reportados.
<b>14.TETANOS NEONATAL</b>	0	1	0	0	
<b>15.TETANOS ADQUIRIDO:</b>	0	1	0	0	Se descarta caso captado en el 2002 en Chiriquí, procedente de BDT.
<b>16.TOS FERINA:</b> Se actualizan 2 casos: DAR (SE#14) fallece a los 19 días COC (SE#20) . Acum. 2004: MET:1, COC: 1, SMG:2, DAR:2, VER:1, PES: 1.	0	8	0	11	Acumulado de Síndrome Coqueluchoide de 2004: 04 casos ( 2 POE 2 MET ).

REPÚBLICA DE PANAMÁ  
**MALARIA. CANAL ENDÉMICO 1999-2003**  
**Y CASOS NOTIFICADOS SEGÚN SEMANA EPIDEMIOLÓGICA, 2004(p)**



(p) Cifras preliminares a la SE#22 / 2004.

**MINISTERIO DE SALUD DE PANAMÁ**  
**DIRECCIÓN GENERAL DE SALUD PÚBLICA**  
**DEPARTAMENTO DE FACTORES PROTECTORES Y DE RIESGO A LA SALUD Y ENFERMEDADES**  
**RESUMEN EJECUTIVO DE VIGILANCIA EPIDEMIOLÓGICA ESPECIAL**  
**SEMANA EPIDEMIOLÓGICA N° 22 (30/05/2004 - 05/06/2004)**

**17. BROTE/EPIDEMIAS/ALERTAS NACIONALES**

<b>17a. Leptospirosis</b> - COL. Paciente masculino, 35 años Captado por HGMAG.	<b>17a.</b> Segundo casos en el lapso de 1 mes. Sin nexos epidemiológicos aparente. Se realizan acciones de prevención y control dado que los factores de riesgo en el área predisponen el contacto con roedores y sus eliminaciones por malas condiciones de vida.
--	---

**18. ALERTA/ REPORTES INTERNACIONALES**

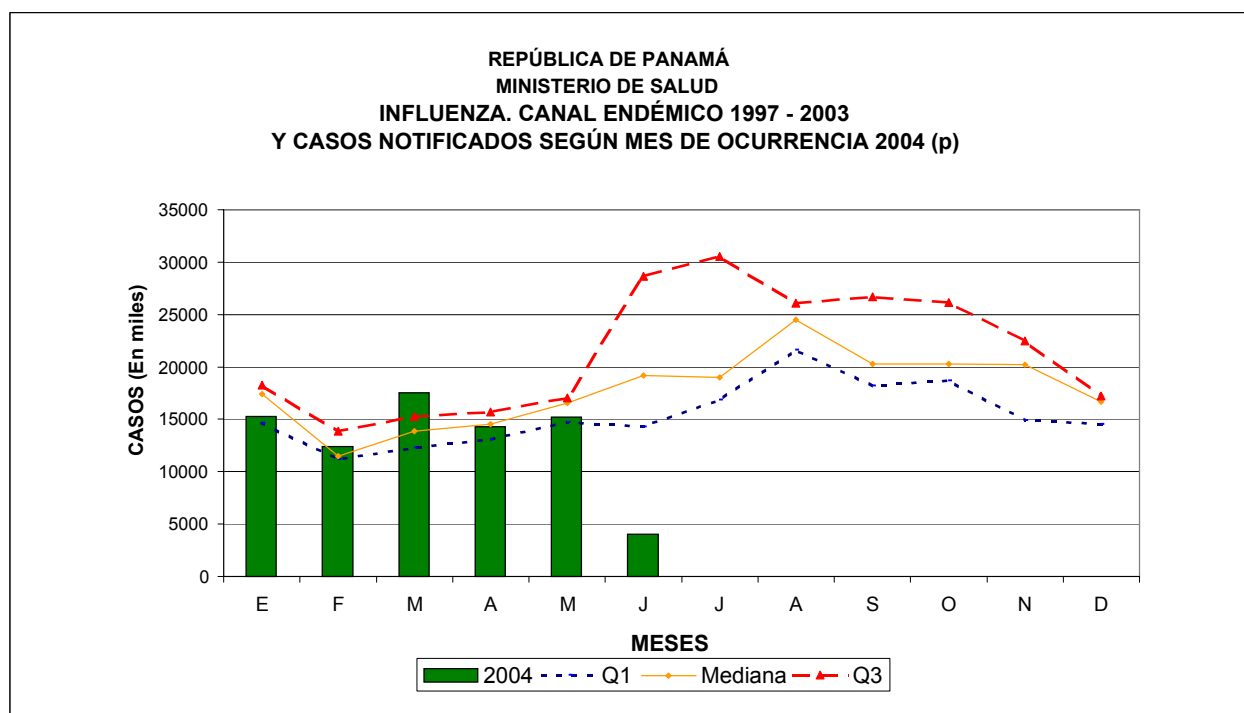
<b>18a. Virus del Nilo occidental:</b> En USA al 8 de junio 2004, se han reportado 7 casos en humanos.	<b>18a. Virus del Nilo Occidental:</b> En el 2003 el CDC reportó 9862 casos y 264 defunciones en humanos.
<b>18b.</b> Fiebre Hemorrágica de Ebola en el Sur de Sudán Hasta el 6 de junio, las autoridades de salud de Yambio County, han reportado un total de 28 casos incluyendo 7 defunciones de Fiebre Hemorrágica de Ebola (E.H.F.)	<b>18b.</b> Un equipo de la O.M.S. con las autoridades locales, organizaciones no gubernamentales: trabajan para el control del brote.
<b>18c.</b> Influenza en Chile. Se reporta la circulación de Influenza A y B. La Cepa de IA - H3N2 similares a la cepa A/fujian/411/2002 incluida en la vacuna recomendada para el 2004.	<b>18c.</b> Se indica inicio precoz de la actividad de la influenza y la detección de brotes localizados indica que el país está en brote estacional precoz y de mayor magnitud que en los dos años anteriores.

**19. NOTA INFORMATIVA**

La CGR REPORTA PARA EL 2003: 10749 defunciones, de las cuales un 94.6 % poseen certificación médica.

**20. Indicadores de Notificación**

Porcentaje de notificación: <b>92.3 (228/247)</b> . Regiones /Instalaciones que no reportaron: Reg. con notif. incompleta:BDT,COC,HER,MET(CS),PES, VER, CNB. Es necesario mejorar el indicador de notificación a todos los niveles.	BDT:73.3,COC:83.3,COL:100.0,CHI:100.0,HER:84.2 DAR:100.0,LST:100.0,MET (CS):100.0,HST:100.0,HN:100.0 PES: 88.9,POE:100.0,SMG:100.0,VER:78.9,CKY:100.0 CNB:57.1,CSS (CHAM): 100.0, CSS (Pol.):100.0.
--	--



(p) Cifras Preliminares a la SE # 22 /2004.

**Guía para el Usuario**

Abreviaturas de las Regiones de Salud: Bocas del Toro (BDT), Coclé (COC), Chiriquí(CHI),Darién, (DAR) Herrera(HER)Los Santos (LST), Metropolitana (MET), Ngobe Bugle (CNB),Panamá Este (PES), Panamá Oeste (POE)Kuna Yala (CKY), San Miguelito(SMG), Veraguas (VER).