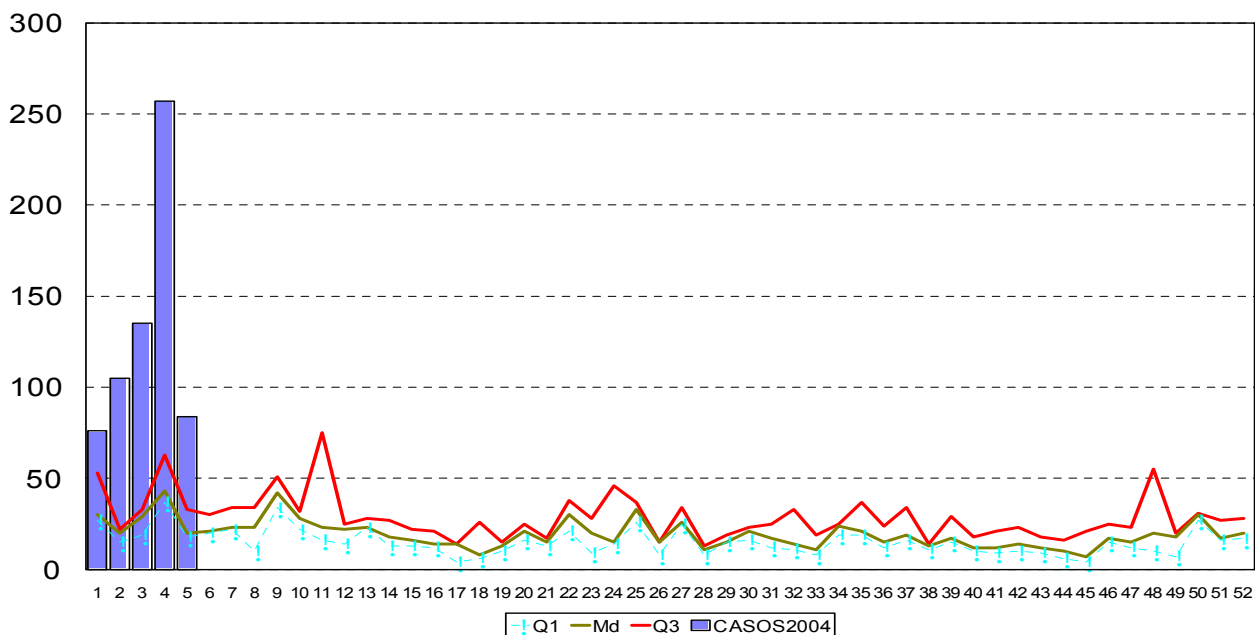


**MINISTERIO DE SALUD DE PANAMÁ**  
**DIRECCIÓN GENERAL DE SALUD PÚBLICA**  
**DEPARTAMENTO DE FACTORES PROTECTORES Y DE RIESGO A LA SALUD Y ENFERMEDADES**  
**RESUMEN EJECUTIVO DE VIGILANCIA EPIDEMIOLÓGICA ESPECIAL**  
**SEMANA EPIDEMIOLÓGICA N° 05 (01/02/2004 - 07/02/2004)**

ENFERMEDADES OBJETO DE VIGILANCIA ESPECIAL	DESCRIPCION EPIDEMIOLÓGICA				COMENTARIOS
	AÑO: 2004		AÑO:2003		
	Actual	Acum.	Acum.	Anual	
<b>1. ENFERMEDAD MENINGOCOCICA</b>	0	0	0	5	Asegurar el abastecimiento de insumos mínimos Regionales para la quimioprofilaxis oportuna ante las Meningitis Meningococcicas y por H. Influenzae.
<b>2.MENINGITIS POR H. INFLUENZAE:</b>	0	0	0	10	
<b>3.DENGUE CLASICO/HEMORRAGICO</b>	0	0	0	306	3.Vectores reporta Indice Positividad Nacional de 0.6 predios positivos por cada 100 inspeccionados, Indice de Breteau:0.7%. El 82.00% de los focos positivos por Aedes corresponden a recipientes útiles, 18.00% a recipientes inservibles y 0.0 a los naturales. Alerta en CKY por elevados índices de infestación Aedes Agyptis (>5%).No se registraron criaderos por Aedes albopictus.
<b>3a.DENGUE CLASICO:</b> Acum. 2003:BDT:30,CHI:86, COC:41,COL:13,HER:4, LST:1, MET: 28, PES:1,POE: 90,SMG:12. Se actualizan 11 casos del 2003: POE	0	0	0	306	
<b>3b.DENGUE HEMORRAGICO</b>	0	0	0	0	
<b>4.MALARIA: Actual : 84 casos (59 Pv, 25 Pf)</b> BDT:12,CNB:14,COC:1, COL:3, CHI:5(4Pv, 1Pf),DAR: 8 (7Pv, 1Pf), CEM:3Pf, MET:6 (4Pv, 2Pf),SMG:3 (2Pv, 1Pf), PES:11(1 Pv, 10 Pf), POE:3 (1Pv, 2Pf), VER:8 (7Pv, 1Pf), CKY: 7(3Pv, 4Pf)	84	668	223	4502	4. Urgente mantener la vigilancia activa en todas las instalaciones para Dx oportuno y abordaje integral según normas. Los casos sospechosos en seguimiento favor notificar su confirmación o descarte.
	0	0	0	12	
<b>5.SIFILIS CONGENITA.:</b>					
<b>6.SIDA:</b> Acum:2003:BDT:1,CHI:23,COC:6,COL:126,DAR:2,CKY:2, LST:1, MET:169,PES:10,POE:66, SMG:87, CNB:2, NE:37.	0	0	0	532	Persisten las fallas de: a)falta de notificación b) no registrar el factor de riesgo asociado al evento e investigaciones incompletas. Utilizar formatos normados. Urge mejorar el tamizaje de VIH en el Control Prenatal.
<b>7. TBC:</b> ( Información preliminar del Sistema de Información no depurada con el Sistema de Vigilancia Epidemiológica).	15	106	26	1368	7. Mejorar la detección del sintomático respiratorio y la captación de los contactos.Recordar: envío de información según nuevo formato establecido.
<b>8.E.D.A.</b>	4306	16160	3134	170046	
<b>9.S.PULMONAR POR HANTAVIRUS</b> Caso sospechoso de SPH: varon, 32 años de Las Tablas/Los Santos. C.c: Estable.	0	0	0	5	9. Fortalecer las acciones de promoción de la salud, prevención de la enfermedad por hanta virus, incrementar la vigilancia y diagnóstico precoz. 10.Es necesario realizar encuestas en zonas silenciosas
<b>10.SARAMPION(EXANTEMA+FIEBRE+ TOS o CORIZA o CONJUNTIVITIS)</b> Semana Actual: 00 Se actualizan 3 casos sospechosos: SE#3: SMG:1 SE#4: CHI:1, MET:1.	Año 2004: 16 casos sospechosos. Año 2004:16 casos descartados. Año 2003: 237 casos sospechosos descartados % invest. 48 horas: 63 (10/16) % casos invest. adecuadamente en 48 horas: 63 (10/16)				
<b>11.PARALISIS FLACIDA AGUDA EN MENORES DE 15 AÑOS.</b>	0	0	0	8	11. Indicador de Vigilancia de las PFA en menores de 15 años
<b>12.RUBEOLA CONGENITA</b>	0	0	0	0	13. Coordinar estrechamente con el Sistema de Información Rutinario para captar casos no reportados.
<b>13.RUBEOLA</b>	0	0	0	1	
<b>14.TETANOS NEONATAL</b>	0	0	0	1	15. Pendiente cierre de caso de Chiriquí reportado en 2002. Urge clasificación final del caso.
<b>15.TETANOS ADQUIRIDO:</b>	0	0	0	0	
<b>16.TOSFERINA:</b> MET:1, SMG:1. Se confirma un caso de MET, CSS, SE#2.	0	2	0	11	Alerta ante aumento de casos sospechosos en las últimas SE.

**REPÚBLICA DE PANAMÁ**  
**MALARIA. CANAL ENDEMICO 1999-2003**  
**Y CASOS NOTIFICADOS SEGÚN SEMANA EPIDEMIOLÓGICA, 2004 (p)**



(p) Cifras preliminares a la SE# 05/2004.

**MINISTERIO DE SALUD DE PANAMÁ**  
**DIRECCIÓN GENERAL DE SALUD PÚBLICA**  
**DEPARTAMENTO DE FACTORES PROTECTORES Y DE RIESGO A LA SALUD Y ENFERMEDADES**  
**RESUMEN EJECUTIVO DE VIGILANCIA EPIDEMIOLÓGICA ESPECIAL**  
**SEMANA EPIDEMIOLÓGICA N° 05 (01/02/2004 - 07/02/2004)**

**17. BROTE/EPIDEMIAS/ALERTAS NACIONALES**

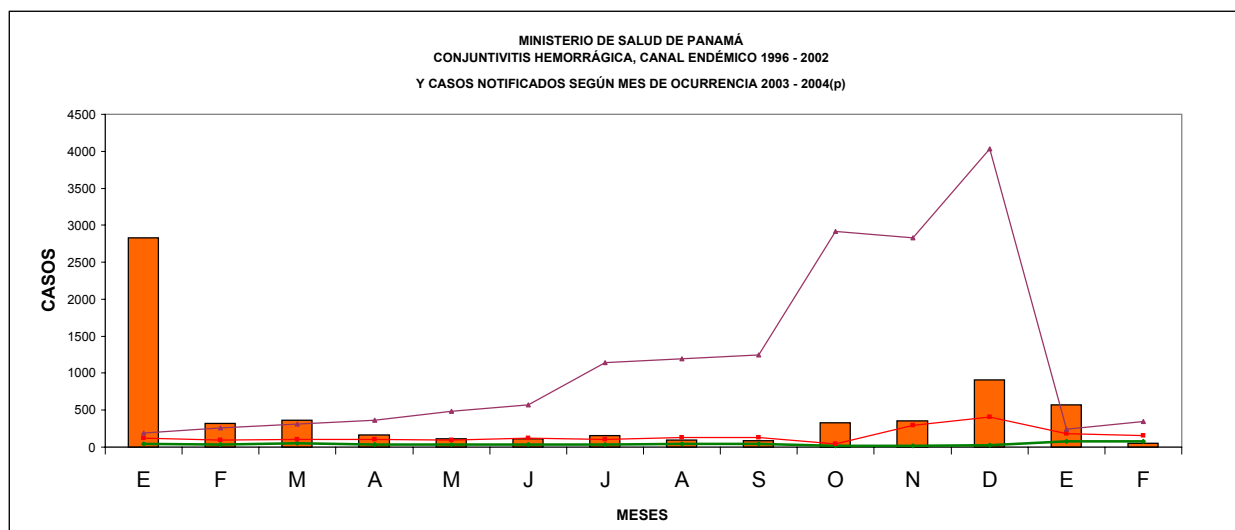
<p><b>17a.</b> Aumento de casos de Conjuntivitis Viral en varias regiones. En el mes de diciembre en zona de alarma; en enero zona epidémica.</p> <p><b>17b.</b> Influenza. Alerta ante casos de influenza Aviar en humanos en Asia. Influenza tipo B. MET/Tocúmen. Virología reporta confirmación por aislamiento del virus de influenza tipo B en menor captado en el Hosp. del Niño, SE# 52/2003.</p>	<p><b>17a.</b> Urge fortalecer el Dx. Clínico según CIE-X indicado ante epidemia el año pasado. Envío de muestras agudas a Virología para identificar agente causal circulante.</p> <p><b>17b.</b> Fortalecer la vigilancia virológica de la influenza y el reporte de casos según norma.</p>
<p><b>17c.</b> Alerta ante Malaria. . PES reporta brote de Malaria por Pf. En la localidad de Aguas Claras/Bayano. . Persisten aumentos de casos en CNB, BDT y VER por Pvivax.</p> <p><b>17d.</b> Metro: rumor comunitario reportes de Brote de ETA asociado a ingesta en restaurante de la localidad. Afectados y recuperados : 6 personas.</p> <p><b>17e.</b> Muerte por Síndrome Febril Hemorrágico Agudo. Procedente de Púrcuro/Darién, captado en Hospital de Chepo/PES. Mujer de 49 años. Para la autopsia fue necesario el traslado al HST, por falta de patólogo en la región.</p>	<p><b>17c.</b> Se dificulta las medidas de prevención y control por las tradiciones culturales de los indígenas afectados. Luego de un enorme esfuerzo se labora sólo dos días en el área. . Se mantiene alerta a nivel nacional para la captación precoz de casos dada la alta movilización de los afectados.</p> <p><b>17d.</b> Pendiente informe de la investigación.</p> <p><b>17e.</b> Se estudia con base a la vigilancia sindrómica. La autopsia reporta CA de vías biliares metastásico obstructiva con sepsis secundaria. Px de laboratorio por virología indica IFA negativa a Dengue, FA y Encefalitis Equina. Investigación de campo sin hallazgos de importancia.</p>

**18. ALERTA/ REPORTE INTERNACIONALES**

<p><b>18a. Fiebre Amarilla:</b> Al 22 de enero 6 casos en Colombia; 3 en el Departamento de César y 3 en Magdalena.</p> <p><b>18b. Virus del Nilo occidental</b> - USA: de 2003 al 28/01/04, 9122 infecciones y 223 defunciones. Mexico 4 personas seropositivas. A(H5N1)</p> <p><b>18c. Virus de la Influenza Aviar en Asia:</b> Al 5 de febrero 20 casos, 16 defunciones.</p>	<p><b>18a.</b> Las medidas adoptadas incluyen la ampliación de las coberturas de vacunación al 100% en población mayor de un año de edad en áreas rurales y urbanas, control vectorial en el área urbana, realización de estudios de vigilancia entomológica, refuerzo de la vigilancia epidemiológica para la detección de casos humanos, medidas de educación dirigidas a la comunidad.</p> <p><b>18b.</b> Es inminente presencia de casos en Panamá, es necesario reforzar vigilancia epidemiológica en humanos y animales.</p> <p><b>18c.</b> La Organización Mundial de la Salud esta apoyando a las autoridades de salud de la región asiática en la investigación de los casos y en las medidas de prevención. Actualmente la OMS no recomienda restricción alguna en los viajes a los países afectados.</p>
---	---

**19. Indicadores de Notificación**

<p>Porcentaje de notificación : <b>87.2 (218/250)</b>.          Regiones /Instalaciones que no reportaron: CKY          Reg. con notif. incompleta: BDT, COL, HER, POE, VER, CNB.          Es necesario mejorar el indicador de notificación a todos los niveles.</p>	<p>BDT:88.2, COC:100.0, COL:86.7, CHI:100.0, DAR:100.0          HER:94.7, LST:100.0, MET (CS):100.0, HST:100.0, HN:0.0.          PES: 100.0, POE:93.8, SMG:100.0, VER:73.7, CKY:0.0          CNB:83.3, CSS (CHAM): 100.0, CSS (Pol.):100.0.</p>
---	---



(p) Cifras Preliminares a la SE # 05/2004.

**Guía para el Usuario**

Abreviaturas de las Regiones de Salud: Bocas del Toro (BDT), Coclé (COC), Chiriquí (CHI), Darién, (DAR) Herrera (HER), Los Santos (LST), Metropolitana (MET), Ngobe Bugle (CNB), Panamá Este (PES) Panamá Oeste (POE), Kuna Yala (CKY), San Miguelito (SMG), Veraguas (VER).