

**MINISTERIO DE SALUD  
DIRECCIÓN GENERAL DE SALUD PÚBLICA  
DEPARTAMENTO DE EPIDEMIOLOGÍA**

**RESUMEN SEMANAL DE EVENTOS DE  
INTERÉS EPIDEMIOLÓGICO**

**Dengue:** Se registran 32 nuevos casos para esta semana y se actualizan 772 de semanas anteriores, para un total de 4555 casos confirmados de dengue clásico y 15 hemorrágicos en lo que va del año.

**Distribución de casos de Dengue confirmados por Región**

Región	Tipo de Dengue		% de infestación por Aedes Aegyti
	Clásico	Hemorrágico	
<b>República</b>	<b>4555</b>	<b>15</b>	<b>1.7</b>
Panamá Oeste	1308	4	0.8
Chiriquí	994	5	0.9
Metropolitana	1107	4	2.7
San Miguelito	285	2	5.1
Coclé	398	0	2.6
Colón	104	0	1.5
Panamá Este	104	0	1.8
Darién	127	0	1.4
B. del Toro	27	0	0.3
Herrera	5	0	0.5
Veraguas	47	0	1.1
Los Santos	47	0	0.4
Kuna Yala	0	0	2.2
Ngobe Bugle	2	0	-

**Ante la situación del Dengue, se están realizando las siguientes acciones:**

1. Se inspeccionaron 17,109 viviendas en 705 manzanas, encontrándose 326 criaderos positivos (289 con A. aegypti y 37 con A. albopictus), 65% (190) en recipientes útiles. Se realizaron 8836 fumigaciones y se aplicaron 197 sanciones y 87 actas de compromiso.
2. En los sectores con presencia de casos y altos índices de infestación incrementan las acciones de control integral (eliminación de criaderos, control químico y legal).
3. Participación de personal de salud por los medios de comunicación, brindando información de la situación y reiterando a la población la importancia de cumplir con las medidas de prevención y control, principalmente con la eliminación permanente de los criaderos.
4. Los inspectores de control de vectores mantienen una vigilancia activa en las comunidades, en especial en las áreas con altos índices de infestación.

**Influenza Estacional:** el canal endémico a nivel nacional evidencia un incremento de casos, comportamiento similar se ha apreciado en años anteriores para los meses de octubre y noviembre. Este incremento se da a expensas del aumento de casos en BDT, COC, CH, PES, MTO, PO, CNB, MET y PO. Es necesario para su prevención y control, medidas de higiene respiratoria y cumplir con las recomendaciones dadas para la influenza A (H1N1).

**Neumonía/BN:** El canal endémico de las bronconeumonías y neumonías a nivel nacional, con incremento de casos, generalmente asociado al aumento de casos de influenza estacional. Este aumento se registra en el 64.3% de las regiones de salud. (BDT, HER, LST, PES, SMG, POE, VER, CNB). El personal de salud mantiene una vigilancia activa para la captación oportuna de los casos.



Departamento de Vigilancia Epidemiológica  
Teléfono: 512-9267, 512-9147, Fax: 512-9377

**Semana epidemiológica N° 46  
(del 15/11/2009 al 21/11/2009)**

**Número de casos, actual y acumulados de algunos eventos de interés epidemiológico. Años: 2008 y 2009.**

Nombre del Evento	Años			
	2008		2009	
	A	Ac.	A	Ac.
Malaria	22	651	20	717
Dengue Clásico	60	1247	32	4555
Dengue Hemorrágico	0	1	0	15
Enfermedad Meningocócica	0	30	2	19
Tosferina	10	83	0	76
Hantavirus	0	13	0	25
Sínd. Gripal/Influenza	2694	204047	4109	166780
Bronconeumonía/Neumonía	152/23	10584/1858	311/104	7514/4508
Diarrea	3439	155911	3557	164225
Influenza A H1N1	—	—	0	795

**Nota:** A = casos de la semana. Ac = Acumulados a la semana  
**Fuente:** Notificación semanal de enfermedades obligatorias de cada una de las regiones (cifras preliminares).

**ALERTAS O EPIDEMIAS**

**INFLUENZA A (H1N1):** Se registra un acumulado de 795 casos confirmados con 11 defunciones.

**Recomendaciones:**

- La población debe continuar con las medidas de higiene personal y respiratorias: Uso de pañuelo desechable al toser o estornudar, lavado frecuente de manos con agua y jabón y, evitar visitar a personas enfermas con gripe.
- No enviar a los niños y adolescentes con síntomas de gripe a la escuela ni a los desfiles patrios.
- Ante síntomas de gripe no automedicarse y, acudir en forma oportuna a las instalaciones de salud, en especial aquellas personas con condiciones que favorecen el desarrollo de complicaciones pulmonares.
- El personal de salud debe continuar con medidas de bioseguridad para el manejo de pacientes sospechosos o confirmados y hacer énfasis en el manejo oportuno de los casos sospechosos que presentan factores de riesgo identificados.

**MENINGITIS MENINGOCOCICA.**

Se presentan 2 defunciones por Neisseria meningitidis, ambos del sexo masculino, de 5 y 47 años, procedente de Arraiján y otro extranjero de visita a Panamá, los casos no tienen nexo

**Porcentaje de notificación:** Regiones de Salud: 100% (14/14).

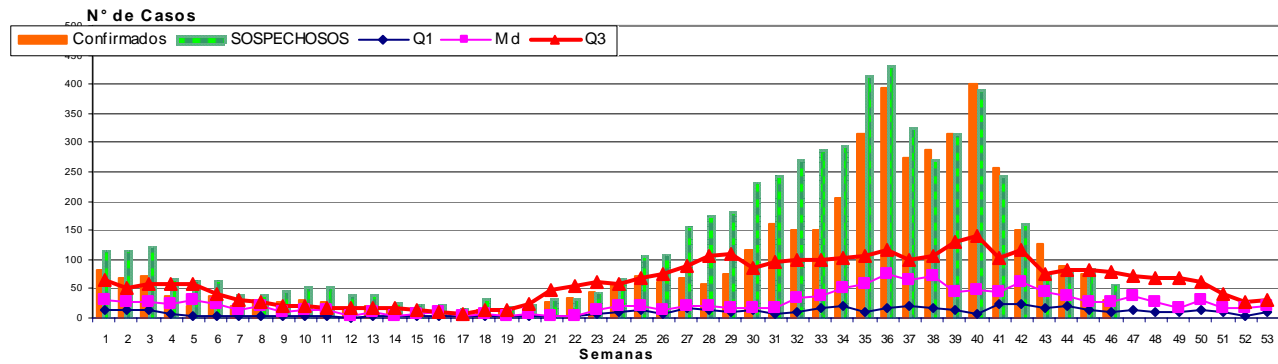
**Instalaciones de Salud:** 92.0% (234/276)

**Editores:** Dra. Lourdes Moreno, Dra. Gladys Guerrero, Dra. Rocío Arjona C., Lcda. Felicia de Morales.

**Colaboradores:** Dr. Enrique Castañedas, Lic. María Mastelari, Dr. Héctor Cedeño, Lic. Carmen Lange.

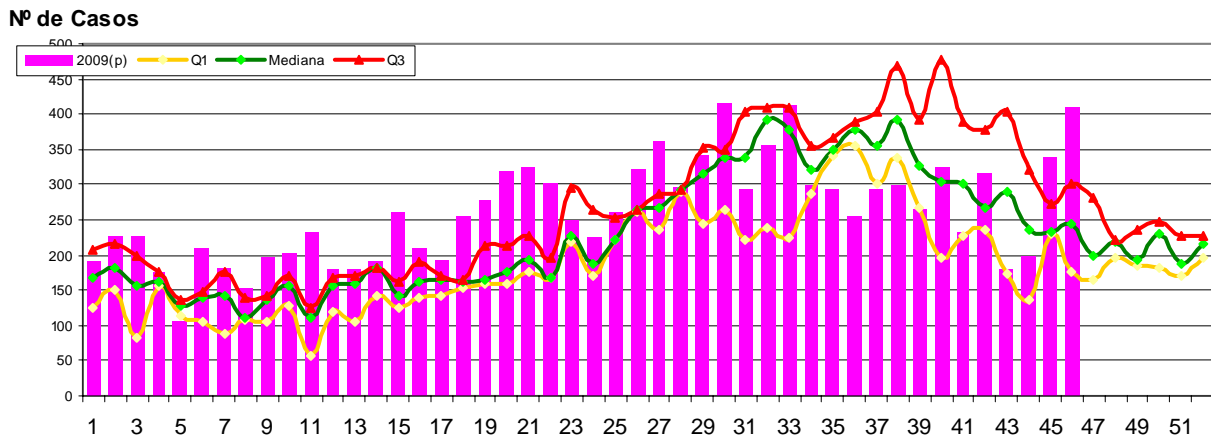
# CURVAS ENDÉMICAS NACIONALES DE INTERÉS EPIDEMIOLÓGICO

República de Panamá  
Dengue - Canal endémico 2002-2008 y  
Casos notificados por semana epidemiológica. Año 2009.



Fuente: Departamento de Epidemiología-Sección de Estadística de Vigilancia. Base de Datos de Dengue.

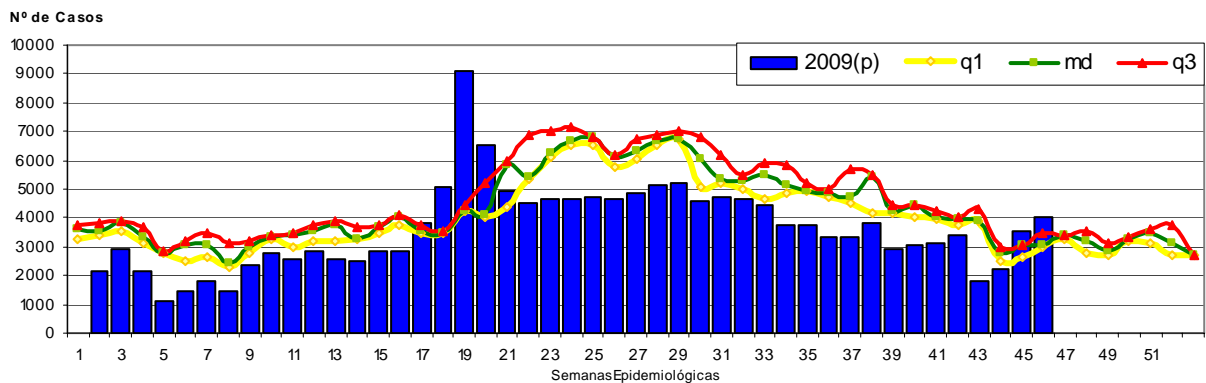
REPÚBLICA DE PANAMÁ  
NEUMONÍAS Y BRONCONEUMONÍAS, CANAL ENDÉMICO 2004 - 2008  
Y CASOS NOTIFICADOS SEGÚN SEMANA DE OCURRENCIA 2009 (p)



(p) Cifras Preliminares SE# 46

Fuente : Departamento de Epidemiología / Sección de Estadísticas de Vigilancia. / Monitoreo Semanal.

REPÚBLICA DE PANAMÁ  
INFLUENZA, CURVA ENDÉMICA POR SEMANA. AÑOS: 2004 - 2008  
Y CASOS NOTIFICADOS SEGÚN SEMANA DE OCURRENCIA. AÑO: 2009 (p)



(p) Cifras Preliminares hasta la SE # 46

Fuente : Departamento de Epidemiología-Sección de Estadística de Vigilancia. Monitoreo Semanal de Enfermedades de Notificación Obligatoria.