

RESUMEN SEMANAL DE EVENTOS DE
INTERÉS EPIDEMIOLÓGICO

DENGUE CLÁSICO: Se registran 65 nuevos casos para esta semana y se actualizan 466 de semanas anteriores, para un total de 2,714 casos confirmados de dengue clásico y 9 hemorrágicos en lo que va del año.

Distribución de casos de Dengue confirmados por Región

Region	Tipo de Dengue		% de infestación por Aedes Aegypti
	Clásico	Hemorrágico	
República	2714	9	2.4
Chiriquí	711	4	1.4
Panamá Oeste	729	2	0.7
Metropolitana	630	3	3.1
San Miguelito	189	0	4.5
Coclé	106	0	3.0
Colón	104	0	1.4
Panamá Este	59	0	3.3
Darien	116	0	0.9
B. del Toro	21	0	2.4
Herrera	2	0	2.6
Veraguas	46	0	1.4
Los Santos	0	0	3.4
Kuna Yala	0	0	4.1
Ngobe Bugle	1	0	-

Ante la situación del Dengue, se están realizando las siguientes acciones:

1. Se inspeccionaron 18,754 viviendas, encontrándose 262 criaderos positivos, siendo este número de criaderos menor a los encontrados la semana anterior. Se realizaron 18,275 fumigaciones, el doble de las efectuadas la semana anterior. Se aplicaron 158 sanciones.
2. En los sectores con presencia de casos y altos índices de infestación se han incrementado las acciones de control integral con actividades de eliminación de criaderos, aplicación de larvicidas.
3. Se mantiene la participación del personal de salud por los medios de comunicación, brindando información de la situación y reiterando a la población la importancia de cumplir con las medidas de prevención y control, principalmente con la eliminación permanente de los criaderos.
4. Los inspectores de control de vectores mantienen una vigilancia activa en las comunidades, especialmente en las áreas con altos índices de infestación.

HANTAVIRUS: Esta semana no se registraron casos Hantavirus. Hasta la fecha hay un total de 24 casos, trece mas que el mismo periodo 2008. Según origen: 11 de Los Santos con 3 defunciones; 3 en Coclé, 6 en Veraguas; 2 en Herrera y dos casos atípicos ocurridos en Chepo y Pacora. El incremento de casos puede estar asociado entre otros factores, al fenómeno climático del Niño.

Recomendaciones: Ante el Fenómeno del Niño fortalecer la vigilancia de la enfermedad y los factores de riesgo. La población debe mantener limpias las viviendas y sus alrededores, almacenar los granos (arroz, maíz) y alimentos para los animales domésticos en envases plásticos resistentes o de metal, evitar mantener restos de alimentos o comida en los patios y/o cocina.

Semana epidemiológica N° 41
(del 11/10/2009 al 17/10/2009)

Número de casos, actual y acumulados de algunos eventos de interés epidemiológico. Años: 2008 y 2009.

Nombre del Evento	Años			
	2008		2009	
	A	Ac.	A	Ac.
Malaria	16	572	7	678
Dengue Clásico	45	997	65	2714
Dengue Hemorrágico	0	1	1	9
Enfermedad Meningocócica	0	27	0	16
Tosferina	0	54	0	59
Hantavirus	0	11	0	24
Sínd. Grial/Influenza	3302	190049	3129	151360
Bronconeumonía/Neumonía	248/54	9551/1695	102/128	6561/3960
Diarrea	3611	139327	2902	149496
Influenza A H1N1	—	—	0	782

Nota: A = casos de la semana. Ac = Acumulados a la semana
Fuente: Notificación semanal de enfermedades obligatorias de cada una de las regiones (cifras preliminares).

ALERTAS O EPIDEMIAS

INFLUENZA A (H1N1): Se registra un acumulado de 782 casos confirmados y 11 defunciones.

Recomendaciones:

Recordar a la población que deben continuar con las medidas de higiene personal y respiratorias que se deben tener en cuenta como lo son el uso de pañuelo desechable al toser o estornudar, lavado frecuente de manos con agua y jabón, evitar visitar a personas enfermas con gripe.

Reiterarle a los padres de familia que no envíen a la escuela a los niños enfermos al igual que el resto de la población enferma que en lo posible se queden en casa.

Recordarles no automedicarse y acudir en forma oportuna a las instalaciones de salud, en especial aquellas personas con condiciones que favorecen el desarrollo de complicaciones pulmonares.

El personal de salud debe continuar con medidas de bioseguridad para el manejo de pacientes sospechosos o confirmados y hacer énfasis en el manejo oportuno de los casos sospechosos que presentan factores de riesgo identificados.

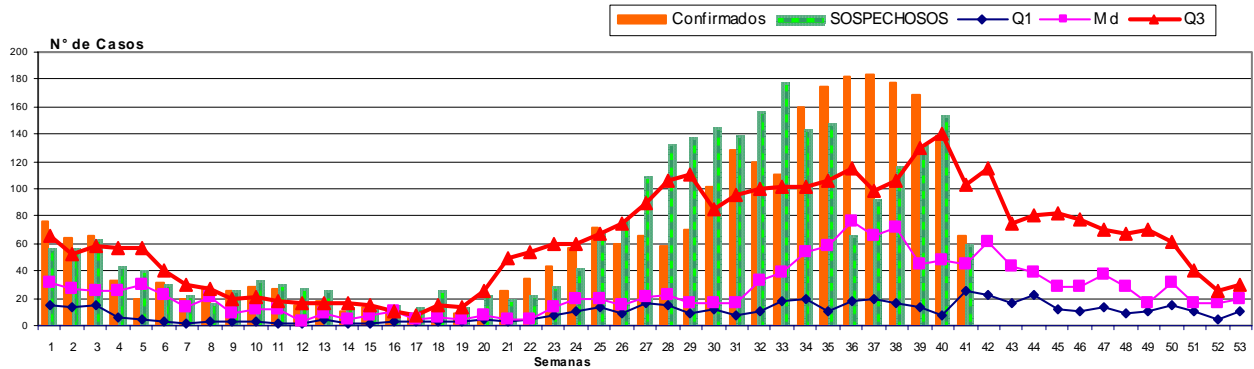
Porcentaje de notificación: Regiones de Salud: 100.% (14/14).
Instalaciones de Salud: 92.0% (254/276)

Editores: Dra. Gladys Guerrero, Lcda. Carmen Lange, Dennys Rodríguez.

Colaboradores: Dra. Elsa Arenas, Dra. Rocío Arjona C, Lcda. Graciliana Chiari, Lcda. Felicia de Morales, Dr. Washington Lum, Lic. Maria Mastelari, Dr. Héctor G. Cedeño H., Cristina Gómez, Dra. Lourdes Moreno.

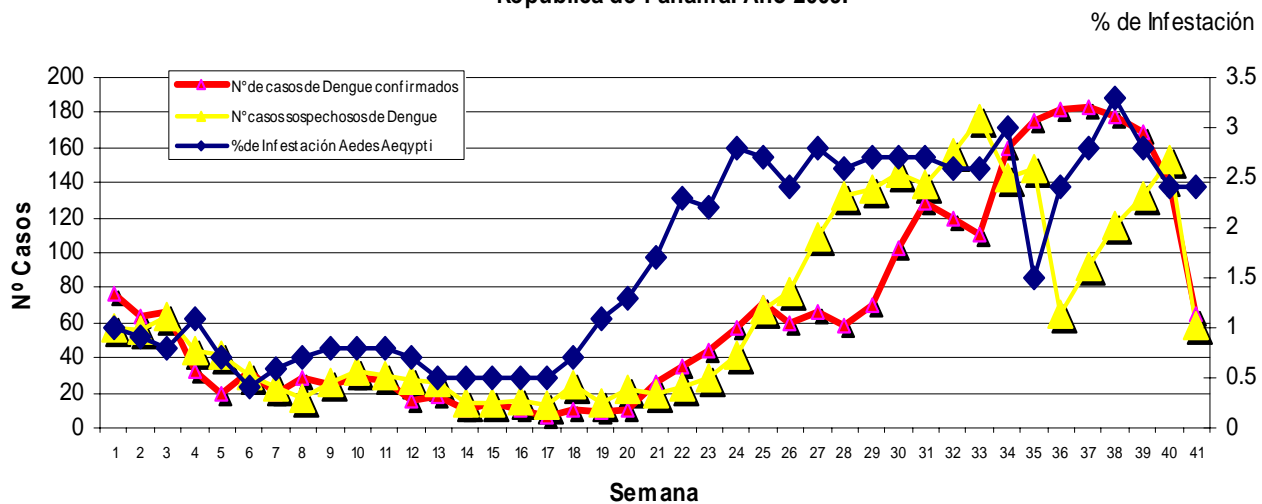
CURVAS ENDÉMICAS NACIONALES DE INTERÉS EPIDEMIOLÓGICO

República de Panamá
Dengue - Canal endémico 2002-2008 y
Casos notificados por semana epidemiológica. Año 2009.

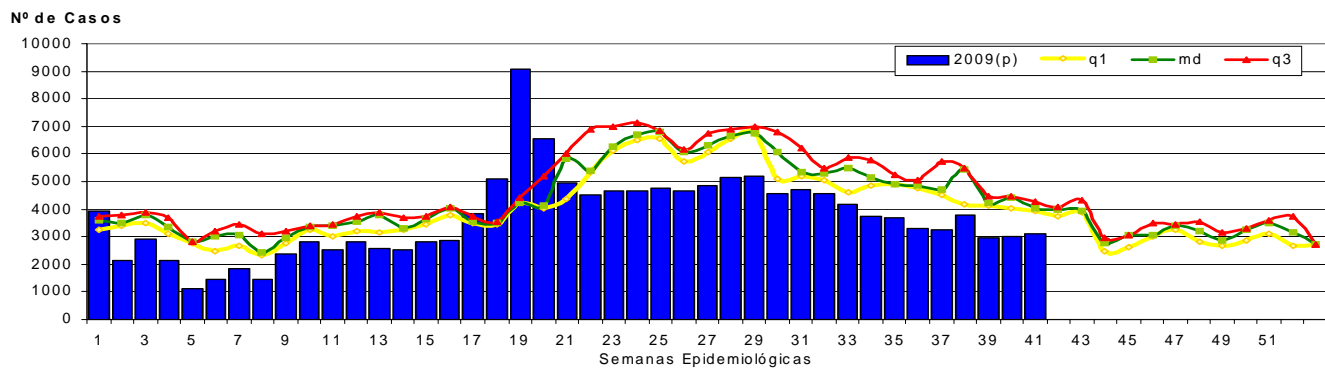


Fuente: Departamento de Epidemiología - Sección de Estadística de Vigilancia. Base de Datos de Dengue.

Casos de Dengue confirmados y sospechosos e índices de infestación por *Aedes aegypti* por semana epidemiológica.
República de Panamá. Año 2009.



REPÚBLICA DE PANAMÁ
INFLUENZA, CURVA ENDÉMICA POR SEMANA. AÑOS: 2004-2008
Y CASOS NOTIFICADOS SEGÚN SEMANA DE OCURRENCIA. AÑO: 2009(p)



(p) Cifras Preliminares hasta la SE # 41

Fuente: Departamento de Epidemiología - Sección de Estadística de Vigilancia. Monitoreo Semanal de Enfermedades de Notificación Obligatoria.