

MINISTERIO DE SALUD
DIRECCIÓN GENERAL DE SALUD PÚBLICA

RESUMEN SEMANAL DE EVENTOS DE
INTERÉS EPIDEMIOLÓGICO



Departamento de Vigilancia Epidemiológica
Teléfono: 512-9267, 512-9147, Fax: 512-9377

Comentarios

Enfermedad Meningocóccica:

Grupo de edad	Nº de Casos
Total	12
Menor de un año	0
1-4 años	2
5-9 años	2
10-14 años	1
15-19 años	1
20 y más años	6

Malaria: En esta semana se suman 17 casos nuevos positivos todos por P. vivax, 5 en VER, 4 en PES, 3 en CNB, 2 en DAR, 1 en CHI, 1 en BDT y 1 COC para un total de 485 casos acumulados, 92 casos más que el año pasado para el mismo periodo. Las regiones con mayor tasa de incidencia por 100,000 hab. son: DAR (233.9), CKY (211.3), PES (147.5). Todos los casos positivos reciben tratamiento radical, al igual que sus convivientes. Se rociaron 342 viviendas en las regiones de DAR, PES, BDT, CNB, CHI, CKY, VER. Se nebulizaron 13 localidades entre Veraguas, BDT y PES.

Dengue: Esta semana se reportan 8 casos nuevos: 6 Metro, 1 CHI, y 1 de SMG. Se actualizan 19 casos de semanas anteriores lo que da un acumulado de 608 casos confirmados. Por región: Metropolitana (222), Chiriquí (179), Panamá Oeste (94), San Miguelito (77), Colon (34) y Herrera (2). Se continúa con la estrategia de control integral en los sectores con alto riesgo epidemiológico. Se reportan índices de infestación altos en SMGTO (5.3%), METRO (4.9%), LS (3.6%), BDT (3.5%), PES (3.2%). Por corregimiento, Calidonia (11.9%), P. Nuevo (10.7%), San Fco (10%), R. Abajo (9.4%), Juan Diaz (8.5%), Betania (7.2%), Chorrillo (6.3%), P. Lefevre (3.4%). Se continúa junto con la comunidad en la eliminación de criaderos inservibles. Los recipientes útiles son tratados con Abate al 1%. Como acción complementaria, se nebulizan predios y manzanas.

Hantavirus: En lo que va del año se han registrado 17 casos de SPH; 8 casos en Los Santos de ellos 3 defunciones; 3 casos en Coclé (Se actualiza 1 caso de Coclé, hospitalizado aun en el CHAAM); 4 casos en Veraguas; y dos casos atípicos ocurridos: uno en Chepo y otro en Pacora.

BN/Neumonía e Influenza: El canal endémico nacional de Influenza indica que estamos en zona de éxito y el de BN/Neumonía indica que estamos en alerta. Con relación a los egresos hospitalarios por neumonía, es inferior en el 2009, respecto al mismo periodo del 2008.

Enfermedad Diarreica: Se registra un incremento de 11561 casos con relación al mismo periodo del 2008. Es importante fortalecer la vigilancia epidemiológica, implementar medidas de prevención y control e investigar este comportamiento de la enfermedad.

Influenza AH1N1: A la SE 28 mantiene un acumulado de 541 casos confirmados. De ellos, 283 corresponden al sexo masculino y 258 al sexo femenino. Según las edades, 327 casos (60.4%) < de 15 años, 71 (13.1%) de 15-19 años, 128 (23.6%) 20-49 años y 15 (2.8%) 50 y más años. Las regiones afectadas son Metro (368), SMG (94), COL(31), POE(23), PES(11), COC (3), CHI(7) LST (1), Herrera (1) e Importados (3).

Recomendaciones, medidas de intervención

Neumonía/Influenza: Fortalecer la toma de muestras de hisopados nasofaríngeos para la vigilancia de los virus respiratorios sobretodo en regiones silenciosas y, mantener vigilancia constante de los casos de las infecciones respiratorias agudas graves y las neumonías a fin de identificar casos inusuales e inesperados.

Influenza A (H1N1): Reiterar a la comunidad el uso de pañuelo desechable al toser o estornudar, lavado frecuente de manos con agua y jabón, evitar visitar a personas enfermas con gripe, reiterarle a las personas enfermas que se queden en su casa. Continuar coordinando con las instalaciones de salud, públicas y privadas para asegurar la notificación, el manejo apropiado de los casos sospechosos, así como el cumplimiento de las medidas para la prevención de las infecciones en las instalaciones de salud.

Dengue: Se recomienda incrementar e intervenir con acciones de control integral, eliminación de criaderos a través de método Físico, Químico y Legal, en las áreas críticas con altos niveles de infestación y casos sospechosos. Promover la participación comunitaria en la eliminación de criaderos, y la adecuada manipulación de recipientes de almacenar aguas.

Hantavirus: Se recomienda mantener la vigilancia epidemiológica activa y a la comunidad adoptar las medidas de prevención y control como es mantener limpias las viviendas y sus alrededores, almacenar los granos (arroz, maíz) y alimentos para los animales domésticos en envases plásticos resistentes o de metal, evitar mantener restos de alimentos o comida en los patios y/o cocina.

**Semana epidemiológica N° 28
(del 12/07/2009 al 16/07/ 2009)**

Número de casos, actual y acumulados de algunos eventos de interés epidemiológico. Años: 2008 y 2009.

Nombre del Evento	Años			
	2008		2009	
	A	Ac.	A	Ac.
Malaria	28	393	17	485
Dengue Clásico	16	421	8	608
Dengue Hemorrágico	0	1	0	2
Enfermedad Meningocóccica	1	14	0	12
Tosferina	0	42	0	38
Hantavirus	0	5	0	17
Sínd. Gripal/Influenza	8238	128325	5149	100924
Bronconeumonía/Neumonía	310/11	5064/844	218/76	4512/198
Diarrea	4601	92709	4173	104270
Influenza A H1N1			15	541

Nota: A = casos de la semana. Ac = Acumulados a la semana
Fuente: Notificación semanal de enfermedades obligatorias de cada una de las regiones (cifras preliminares).

Alerta Epidemiológica ante casos de Influenza A (H1N1):

El MINSA continúa fortaleciendo las medidas de vigilancia epidemiológica incluyendo los niveles nacional y regional, intercambiando información epidemiológica, actualizando su sala de situación, e implementando medidas de bioseguridad en instalaciones de salud, puertos y aeropuertos.

La OMS cesa registro de casos de influenza A (H1N1) en el mundo: Es una tarea abrumadora para países donde el virus se disemina con amplitud. No seguirá emitiendo comunicados sobre cifras globales de gripe A (H1N1).

En Brasil ya prevén como mínimo unos 35 millones de contagios. Las grandes empresas francesas se preparan para hacer frente a la pandemia de gripe A. La compañía ferroviaria no descarta suprimir el transporte de pasajeros. Mientras en Inglaterra, científicos recomiendan cerrar los colegios para evitar contagios ya que el cierre prolongado de las escuelas puede reducir los casos de gripe en el punto más alto de una pandemia y aliviar así el trabajo de los servicios sanitarios, aunque no tendrá un gran impacto en el número total de enfermos.

Los bebés se perfilan como nuevo grupo de riesgo ante la gripe A. Los expertos aconsejan prolongar la lactancia y extremar el cuidado en las guarderías

En la actualidad nos encontramos en la **fase 6** de alerta de pandemia. La **fase 6**, la fase pandémica, se caracteriza por los criterios que definen la fase 5, acompañados de la aparición de brotes comunitarios en al menos un tercer país de una región distinta. La declaración de esta fase indica que está en marcha una pandemia mundial. En la **Fase 6**, el esfuerzo nacional en cada uno de los países, debe ser más que a contener la propagación del virus a mitigar los daños que pueda causar la enfermedad.

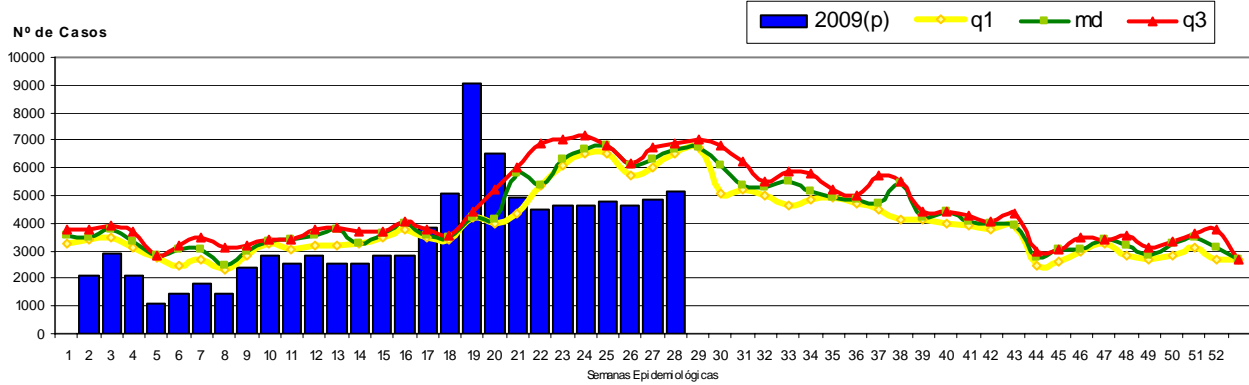
Porcentaje de notificación:
Regiones de Salud: 100 % (14/14).
Instalaciones de Salud: 92.4% (254/275)

Editores: Dra. Gladys A. Guerrero, Dr. Héctor G. Cedeño H., Dra. Lourdes Moreno.

Colaboradores: Lcda. Graciliana Chiari. Téc. Dennys Rodríguez, Lcda. Elsa Benavides, Lcda. Felicia de Morales.

CURVAS ENDÉMICAS NACIONALES DE INTERÉS EPIDEMIOLÓGICO

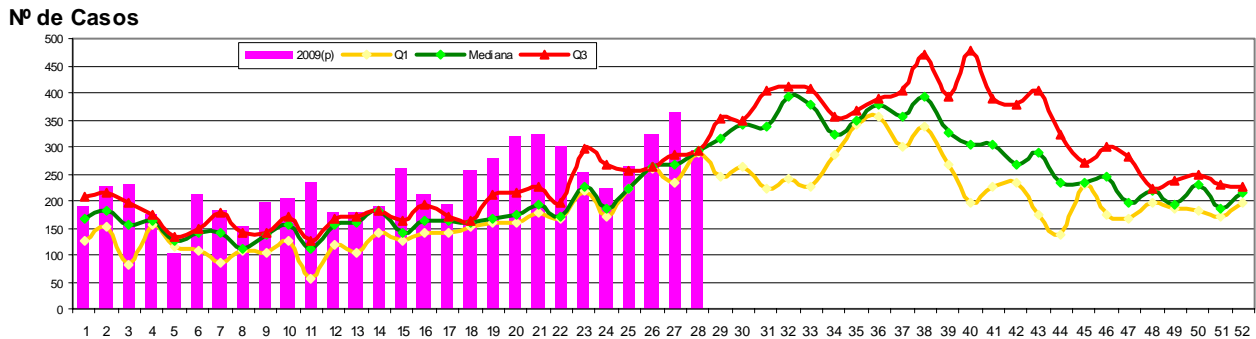
REPÚBLICA DE PANAMÁ
INFLUENZA, CURVA ENDÉMICA POR SEMANA. AÑOS: 2004 - 2008
Y CASOS NOTIFICADOS SEGÚN SEMANA DE OCURRENCIA. AÑO: 2009 (p)



(p) Cifras Preliminares hasta la SE # 28

Fuente: Departamento de Epidemiología-Sección de Estadística de Vigilancia. Monitoreo Semanal de Enfermedades de Notificación Obligatoria.

REPÚBLICA DE PANAMÁ
NEUMONÍAS Y BRONCONEUMONÍAS, CANAL ENDÉMICO 2004 - 2008
Y CASOS NOTIFICADOS SEGÚN SEMANA DE OCURRENCIA 2009 (p)



(p) Cifras Preliminares SE #28

Fuente: Departamento de Epidemiología / Sección de Estadísticas de Vigilancia. / Monitoreo Semanal.

EVENTOS INTERNACIONALES DE INTERÉS EPIDEMIOLÓGICO

Influenza Aviar A/(H5N1): En lo que va del 2009 se han reportado a la OMS 41 casos, 12 defunciones para una letalidad de 29.3 %. China ha acumulado 7 casos y 4 defunciones. Vietnam 4 casos, todas han sido defunciones, Egipto 30 casos, 4 defunciones.

Desde 2003 a la fecha se han reportado a la OMS, 436 casos y 262 defunciones. Letalidad acumulada 60.1%.

Influenza A (H1N1): A la fecha la actividad de la pandemia (H1N1) 2009 ha sido confirmada en **34 de los 35 países** de la Región de las Américas, reportando 84125 casos confirmados. Los casos notificados han sido confirmados por PCR (Reacción en Cadena de la Polimerasa) en tiempo real como el virus influenza A (H1N1), excepto en el caso de los Estados Unidos, donde el total de casos notificados oficialmente incluye también a los casos probables. Se han notificado un total de **674 defunciones**. La tasa de letalidad en las Américas continúa siendo menor al 1% (0,80%), pero la mayor tasa de letalidad la reporta Argentina con 4,4%.

En estos momentos se considera que es inevitable que la pandemia siga propagándose en los países afectados y llegue a nuevos países. Esta predicción está plenamente avalada por la experiencia. La pandemia de gripe de 2009 se ha propagado por todo el mundo a una velocidad sin precedentes. En las pandemias anteriores los virus gripales necesitaron más de seis meses para extenderse tanto como lo ha hecho el nuevo virus H1N1 en menos de seis semanas.

Fuente: OPS/OMS.

