

**MINISTERIO DE SALUD
DIRECCIÓN GENERAL DE SALUD PÚBLICA**

**RESUMEN SEMANAL DE EVENTOS DE
INTERÉS EPIDEMIOLÓGICO**



Departamento de Vigilancia Epidemiológica
Teléfono: 512-9267, 512-9147, Fax: 512-9377

Comentarios

Enfermedad Meningocócica:

Grupo de edad	Nº de Casos
Total	12
Menor de un año	0
1-4 años	2
5-9 años	2
10-14 años	1
15-19 años	1
20 y más años	6

Malaria: En esta semana se suman 17 casos nuevos positivos todos por P. vivax, 6 en CKY, 6 en VER, 3 en DAR, 1 en BDT y 1 en PES para un total de 485 casos acumulados, 110 casos más que el año pasado para el mismo periodo. Las regiones con mayor tasa de incidencia por 100,000 hab. son: DAR (228.5), CKY (211.5), PES (143.1). Todos los casos positivos reciben tratamiento radical, al igual que sus convivientes. Se rociaron 591 viviendas en las regiones de DAR, PES, BDT, CNB, CHI, CKY, VER. Se nebulizaron 15 localidades entre Veraguas, BToro y PEste.

Dengue: Esta semana se reportan 5 casos nuevos: 2 Metro, 1 CHI, 1 POE y 1 de SMG. Se actualizan 47 casos de semanas anteriores lo que da un acumulado de 579 casos confirmados. Por región: Metropolitana (210), Chiriquí (166), Panamá Oeste (94), San Miguelito (75), Colon (34) y Herrera (2). Se continúa con la estrategia de control integral en los sectores con alto riesgo epidemiológico. Se reportan índices de infestación altos en HER (5.8 %), Los Santos (5.3%) SMGTO (5.3) METRO (5.0%) . Por corregimiento, Juan Díaz (11.0%), San Fco (10%) Veracruz (6.4%), P. Lefevre (5.4%), B. Vista (4.6%) Ancón (3.4). Se continúa junto con la comunidad en la eliminación de criaderos inservibles. Los recipientes útiles son tratados con Abate al 1%. Como acción complementaria, se nebulizan predios y manzanas.

Hantavirus: En lo que va del año se han registrado 16 casos de SPH; 8 casos en Los Santos de ellos 3 defunciones; 2 casos en Coclé; 4 casos en Veraguas; y dos casos atípicos ocurridos: uno en Chepo y otro en Pacora.

BN/Neumonía e Influenza: El canal endémico nacional de Influenza indica que estamos en zona de éxito y el de BN/Neumonía indica que estamos en epidemia (se está investigando). Con relación a los egresos hospitalarios por neumonía, es inferior en el 2009, respecto al mismo periodo del 2008.

Enfermedad Diarreica: Se registra un incremento de 11787 casos con relación al mismo periodo del 2008. Es importante fortalecer la vigilancia epidemiológica, implementar medidas de prevención y control e investigar este comportamiento de la enfermedad.

Influenza AH1N1: A la SE 27 mantiene un acumulado de 507 casos confirmados. De ellos, 268 corresponden al sexo masculino y 239 al sexo femenino. Según las edades, 313 casos (61.7%) < de 15 años, 68 (13.4%) de 15-19 años, 113 (22.3%) 20-49 años y 13 (2.6%) 50 y mas años. Las regiones afectadas son Metro (345), SMG (91), COL(31), POE(21), PES(7), COC (1), CHI(5) LST (1) e Importados (3). En siete (6) regiones de salud, incluidas las comarcas indígenas no se ha evidenciado la circulación del virus.

Recomendaciones, medidas de intervención

Neumonía/Influenza: Fortalecer la toma de muestras de hisopados nasofaríngeos para la vigilancia de los virus respiratorios sobretodo en regiones silenciosas y, mantener vigilancia constante de los casos de las infecciones respiratorias agudas graves y las neumonías a fin de identificar casos inusuales e inesperados.

Influenza A (H1N1): Reiterar a la comunidad el uso de pañuelo desechable al toser o estornudar, lavado frecuente de manos con agua y jabón, evitar visitar a personas enfermas con gripe, reiterarle a las personas enfermas que se queden en su casa. Continuar coordinando con las instalaciones de salud, públicas y privadas para asegurar la notificación, el manejo apropiado de los casos sospechosos, así como el cumplimiento de las medidas para la prevención de la infecciones en las instalaciones de salud.

Dengue: Ante el incremento de las lluvias al igual los focos de Aedes se recomienda incrementar e intervenir con acciones de control integral, eliminación de criaderos a través de método Físico, Químico y Legal, en las áreas críticas con altos niveles de infestación y casos sospechosos. Promover la participación comunitaria en la eliminación de criaderos, y la adecuada manipulación de recipientes de almacenar aguas.

Hantavirus: Se recomienda mantener la vigilancia epidemiológica activa y a la comunidad adoptar las medidas de prevención y control como es mantener limpias las viviendas y sus alrededores, almacenar los granos (arroz, maíz) y alimentos para los animales domésticos en envases plásticos resistentes o de metal, evitar mantener restos de alimentos o comida en los patios y/o cocina.

**Semana epidemiológica Nº 27
(del 05/07/2009 al 11/07/ 2009)**

Número de casos, actual y acumulados de algunos eventos de interés epidemiológico. Años: 2008 y 2009.

Nombre del Evento	Años			
	2008		2009	
	A	Ac.	A	Ac.
Malaria	22	375	17	485
Dengue Clásico	20	405	5	579
Dengue Hemorrágico	0	1	0	2
Enfermedad Meningocócica	2	13	0	12
Tosferina	2	42	0	38
Hantavirus	0	5	0	16
Sínd. Gripal/Influenza	9130	120087	4839	95775
Bronconeumonía/Neumonía	258/28	4754/833	254/77	4266/1912
Diarrea	3218	88108	4891	99895
Influenza A H1N1			16	507

Nota: A = casos de la semana. Ac = Acumulados a la semana
Fuente: Notificación semanal de enfermedades obligatorias de cada una de las regiones (cifras preliminares).

Alerta Epidemiológica ante casos de Influenza A (H1N1):

El MINSA continúa fortaleciendo las medidas de vigilancia epidemiológica incluyendo los niveles nacional y regional, intercambiando información epidemiológica, actualizando su sala de situación, e implementando medidas de bioseguridad en instalaciones de salud, puertos y aeropuertos.

La OMS advierte de que la pandemia de la gripe A (H1N1) es "imparable" y necesaria la vacuna. La directora de investigación sobre vacunas de la OMS, Marie Paule Kieny, señaló que un comité de expertos recomendó que el primer grupo que debe recibir la vacuna sean los trabajadores de salud en todos los países puesto que son los que están en riesgo continuo de contagio.

Estudio internacional demuestra que el virus influenza A (H1N1), que ha causado la actual pandemia, produce más daño pulmonar que el de la gripe estacional.

En la actualidad nos encontramos en la **fase 6** de alerta de pandemia. La **fase 6**, la fase pandémica, se caracteriza por los criterios que definen la fase 5, acompañados de la aparición de brotes comunitarios en al menos un tercer país de una región distinta. La declaración de esta fase indica que está en marcha una pandemia mundial. En la **Fase 6**, el esfuerzo nacional en cada uno de los países, debe ser más que a contener la propagación del virus a mitigar los daños que pueda causar la enfermedad.

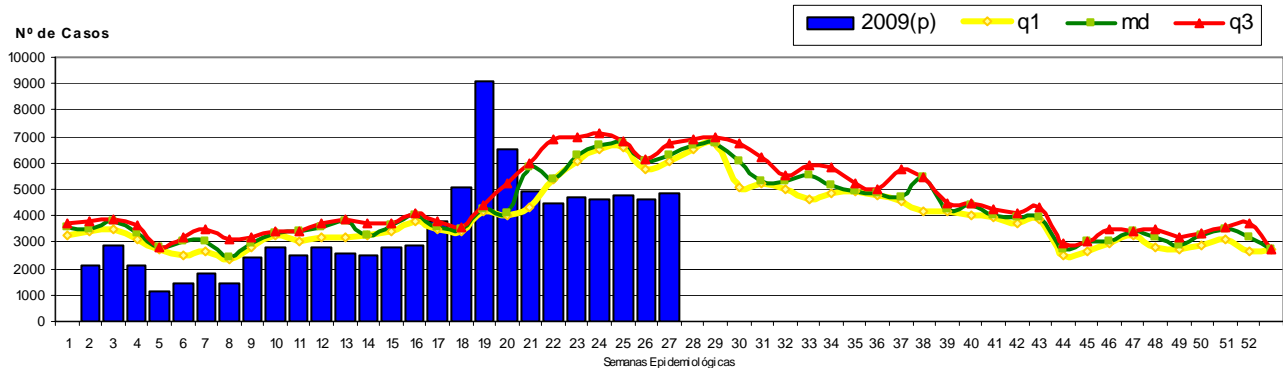
Porcentaje de notificación:
Regiones de Salud: 100 % (14/14).
Instalaciones de Salud: 92.4% (254/275)

Editores: Dra. Gladys A. Guerrero, Dr. Héctor G. Cedeño H.

Colaboradores: Lcda. Graciliana Chiari. Téc. Dennys Rodríguez, Lcda. Elsa Benavides, Lcda. Felicia de Morales.

CURVAS ENDÉMICAS NACIONALES DE INTERÉS EPIDEMIOLÓGICO

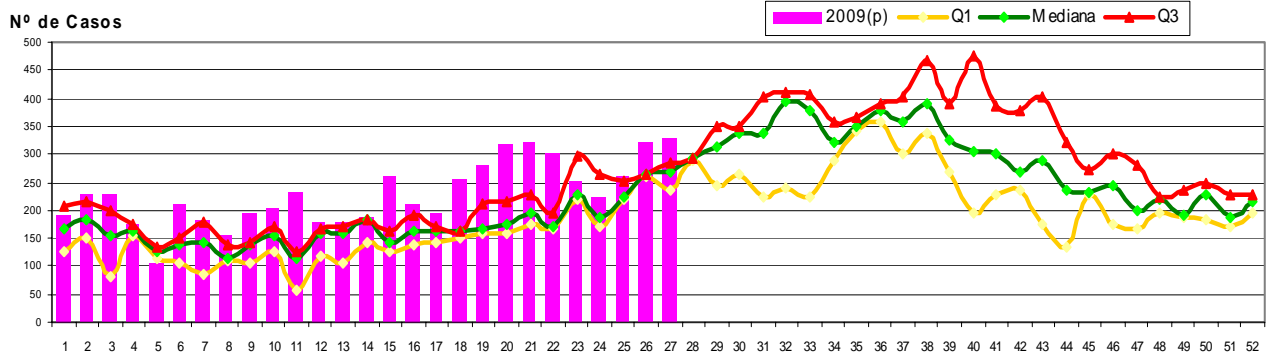
REPÚBLICA DE PANAMÁ INFLUENZA, CURVA ENDÉMICA POR SEMANA. AÑOS: 2004-2008 Y CASOS NOTIFICADOS SEGÚN SEMANA DE OCURRENCIA. AÑO: 2009 (p)



(p) Cifras Preliminares hasta la SE # 27

Fuente: Departamento de Epidemiología-Sección de Estadística de Vigilancia. Monitoreo Semanal de Enfermedades de Notificación Obligatoria.

REPÚBLICA DE PANAMÁ NEUMONÍAS Y BRONCONEUMONÍAS, CANAL ENDÉMICO 2004 - 2008 Y CASOS NOTIFICADOS SEGÚN SEMANA DE OCURRENCIA 2009 (p)



(p) Cifras Preliminares SE # 27

Fuente: Departamento de Epidemiología / Sección de Estadísticas de Vigilancia. / Monitoreo Semanal.

EVENTOS INTERNACIONALES DE INTERÉS EPIDEMIOLÓGICO

Influenza Aviar A/(H5N1): En lo que va del 2009 se han reportado a la OMS 41 casos, 12 defunciones para una letalidad de 29.3 %. China ha acumulado 7 casos y 4 defunciones. Vietnam 4 casos, todas han sido defunciones, Egipto 30 casos, 4 defunciones.

Desde 2003 a la fecha se han reportado a la OMS, 436 casos y 262 defunciones. Letalidad acumulada 60.1%.

Influenza A (H1N1): Al 7 de Julio la actividad de la pandemia (H1N1) 2009 ha sido confirmada en **30 de los 35 países** de la Región de las Américas (86%), con un nuevo país (Guyana) reportando casos. En las Américas, ha sido notificado un total de **67.351 casos confirmados**. Los casos notificados han sido confirmados por PCR (Reacción en Cadena de la Polimerasa) en tiempo real como el virus influenza A (H1N1), excepto en el caso de los Estados Unidos, donde el total de casos notificados oficialmente incluye también a los casos probables. Se han notificado un total de **393 defunciones** en 14 países (Argentina, Brazil, Canadá, Chile, Colombia, Costa Rica, El Salvador, Estados Unidos, Guatemala, Honduras, México, Paraguay, República Dominicana y Uruguay). Cuatro nuevos países reportaron muertes (Brasil, El Salvador, Paraguay y Uruguay).

Se notificaron en la Región de las Américas **11.823 nuevos casos** y **83 nuevas muertes** de la pandemia (H1N1) 2009.

Las autoridades sanitarias de Dinamarca, el Japón y la Región Administrativa Especial de Hong Kong, China, han informado a la OMS de la detección de virus H1N1 que, según las pruebas de laboratorio realizadas, son resistentes al antivirico oseltamivir (conocido como Tamiflu).

Fuente: OPS/OMS.

