

Comentarios

Enfermedad Meningocócica: sin reporte de casos para esta semana.

Grupo de edad	Nº de Casos
Total	11
Menor de un año	0
1-4 años	3
5-9 años	1
10-14 años	1
15-19 años	1
20 y más años	5

Malaria: En lo que va del año 2009 se han registrado 410 casos. Las regiones con más casos son: PES (113), DAR (99), CKY (41), CNB (40), y VER (25). Todos los casos captados se encuentran recibiendo tratamiento radical, al igual que sus convivientes. Se aplicaron 612 rociamientos en las viviendas de áreas afectadas y en refugios naturales adyacentes previo reconocimiento entomológico y geográfico. Se mantiene la nebulización sistemática. Un solo caso por Plasmodium falciparum en todo el año.

Dengue: Esta semana se reportan once casos nuevos: 10 de la región de Chiriquí y 1 Metro. Se actualizan 21 casos de semanas anteriores lo que da un acumulado de 415 casos confirmados. Por región: Metropolitana (189), Chiriquí (73), Panamá Oeste (64), San Miguelito (53), Colon (34) y Herrera (1). Hay 544 sospechosos: 222 de la Región Metropolitana, 47 de Panamá Oeste, 169 de San Miguelito, 55 de Chiriquí, 23 de Coclé, 6 de Colon, 7 de Herrera, 14 de Panamá Este y 1 de Veraguas. Como medida de control, se continúan las intervenciones en las áreas con alto riesgo epidemiológico.

Hantavirus: En lo que va del año se han registrado 16 casos de SPH; 8 casos en Los Santos de ellos 3 defunciones; 2 casos en Coclé; 4 casos en Veraguas; y dos casos atípicos ocurridos: uno en Chepo y otro en Pacora. Se mantiene la vigilancia epidemiológica de esta enfermedad en todas las regiones de salud a fin de detectar oportunamente los casos sospechosos.

BN/Neumonía e Influenza: El canal endémico nacional de Influenza y BN/Neumonía indican que en las tres enfermedades, estamos en zona de seguridad. Con relación a los egresos hospitalarios por neumonía, es inferior en el 2009, respecto al mismo periodo del 2008.

Enfermedad Diarreica: Se registra en un 25% el incremento de casos con relación al mismo periodo del 2008. Se requiere fortalecer la vigilancia epidemiológica así como la implementación de las medidas de prevención y control correspondientes. Se investiga si está asociada a los cuadros gripales.

Influenza AH1N1: Al 13 de junio se mantiene un acumulado de 334 casos confirmados. De ellos, 178 corresponden al sexo masculino y 156 al sexo femenino. Según las edades, 210 casos (62.9%) < de 15 años, 45 (13.5%) de 15-19 años, 70 (20.9%) 20-49 años y 9 (2.7%) 50 y mas años. Las regiones afectadas son Metro (230), SMG (58), COL(26), POE(14) Y COC (1) CHI(2) Importados (3). En siete (7) regiones de salud, incluidas las comarcas indígenas no se ha evidenciado la circulación del virus

Recomendaciones, medidas de intervención

Neumonía/Influenza: Fortalecer la toma de muestras de hisopados nasofaríngeos en las para la vigilancia de los virus respiratorios y, mantener vigilancia constante de los casos de Neumonía a fin de identificar casos inusuales e inesperados. Ante esto tomar muestras sanguíneas e hisopados.

Influenza A (H1N1): Reiterar a la comunidad el uso de pañuelo desechable al toser o estornudar, lavado frecuente de manos con agua y jabón, evitar visitar a personas enfermas con gripe, reiterarle a las personas enfermas que se queden en su casa. Continuar coordinando con las instalaciones de salud, públicas y privadas para asegurar la notificación, el manejo apropiado de los casos sospechosos, así como el cumplimiento de las medidas para la prevención de la infecciones en las instalaciones de salud.

Dengue: Ante la amenaza de brotes se recomienda incrementar e intervenir con acciones de control integral, eliminación de criaderos a través de método Físico, Químico y Legal, en las áreas críticas con altos niveles de infestación y casos sospechosos. Se han incrementado los operativos para la eliminación de criaderos.

Hantavirus: Se recomienda a la comunidad adoptar las medidas de prevención y control como es mantener limpias las viviendas y sus alrededores, almacenar los granos (arroz, maíz) y alimentos para los animales domésticos en envases plásticos resistentes o de metal, evitar mantener restos de alimentos o comida en los patios y/o cocina.

Semana epidemiológica N° 23 (del 07/06/2009 al 13/06/ 2009)

Número de casos, actual y acumulados de algunos eventos de interés epidemiológico. Años: 2008 y 2009.

Nombre del Evento	Años			
	2008		2009	
	A	Ac.	A	Ac.
Malaria	10	332	11	410
Dengue Clásico	10	334	11	413
Dengue Hemorrágico	0	1	0	2
Enfermedad Meningocócica	1	8	0	11
Tosferina	1	39	0	35
Hantavirus	0	4	0	16
Sínd. Gripal/Influenza	6094	83234	4312	75303
Bronconeumonía/Neumonía	257/42	3835/689	160/57	3362/1610
Diarrea	3114	72281	3950	80984
Influenza A H1N1			75	334

Nota: A = casos de la semana. Ac = Acumulados a la semana

Fuente: Notificación semanal de enfermedades obligatorias de cada una de las regiones (cifras preliminares).

Alerta Epidemiológica ante casos de Influenza A (H1N1):

En su reunión del día 11 de junio, la Comisión Técnica Nacional continuó la revisión de una serie de recomendaciones como país afectado que están siendo elevadas para consideración tanto de la Ministra Dra. Rosario Turner, como por la Comisión Técnica Intersectorial. Las recomendaciones incluyen: (1) Que se levanten las medidas que se tomaron de suspender las vacaciones, congresos, y reuniones a los funcionarios de salud; (2) Considerar que el tratamiento con los antivirales debe seguir las recomendaciones emitidas tanto por la OMS como por el CDC; (3) Que la toma de muestras para el laboratorio deberá hacerse solo a aquellos pacientes que cumplen con los criterios de caso sospechoso y con factores de riesgo; (4) La modificación de las medidas de seguridad en el aeropuerto considerando que Panamá es un país afectado, y siguiendo las recomendaciones del Plan estratégico integrado ante las amenazas de la pandemia de influenza; (5) Que se continúe la revisión del Plan Operativo bajo la consideración de ser Panamá un país afectado.

En la actualidad nos encontramos en la fase 6 de alerta de pandemia. La **fase 6**, es decir la fase pandémica, se caracteriza por los criterios que definen la **fase 5**, acompañados de la aparición de brotes comunitarios en al menos un tercer país de una región distinta. La declaración de esta fase indica que está en marcha una pandemia mundial. En la **Fase 6**, el esfuerzo nacional en cada uno de los países, debe ser más que a contener la propagación del virus a mitigar los daños que pueda causar la enfermedad.

Porcentaje de notificación:

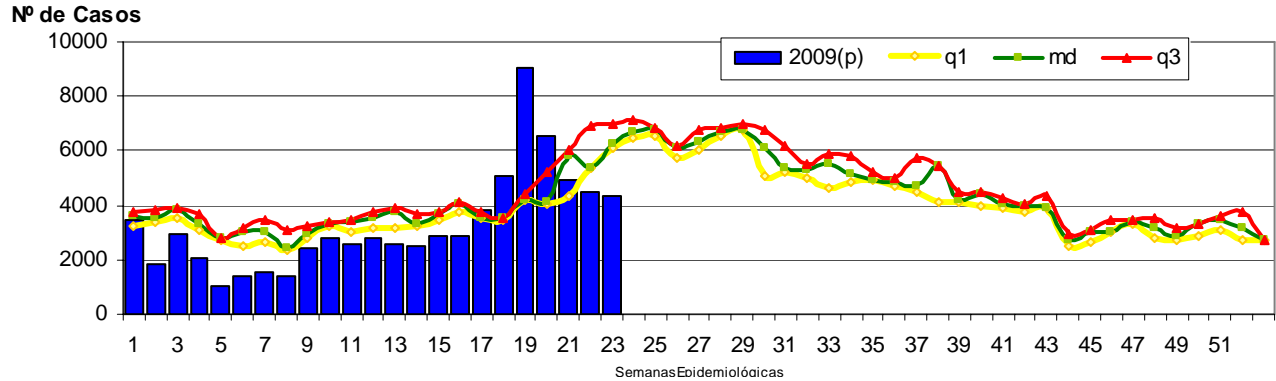
Regiones de Salud: 100 % (14/14).
Instalaciones de Salud: 87.3% (240/275)

Editores: Dra. Gladys A. Guerrero, Dr. Héctor Cedeño, Dra. Rocío Arjona,.

Colaboradores: Dr. Washington Lum, Lcda. Carmen Lange, Dra. Lourdes Moreno, Dra. Elsa Arenas, Dr. Enrique Castañeda, Dra. Cristina Gómez, Dra. Yadira de Moltó, Dr. Guillermo Campos, Lcda. Graciliana Chiari. Téc. Dennys Rodríguez, Lcda. Elsa Benavides, Lcda. Felicia de Morales

CURVAS ENDÉMICAS NACIONALES DE INTERÉS EPIDEMIOLÓGICO

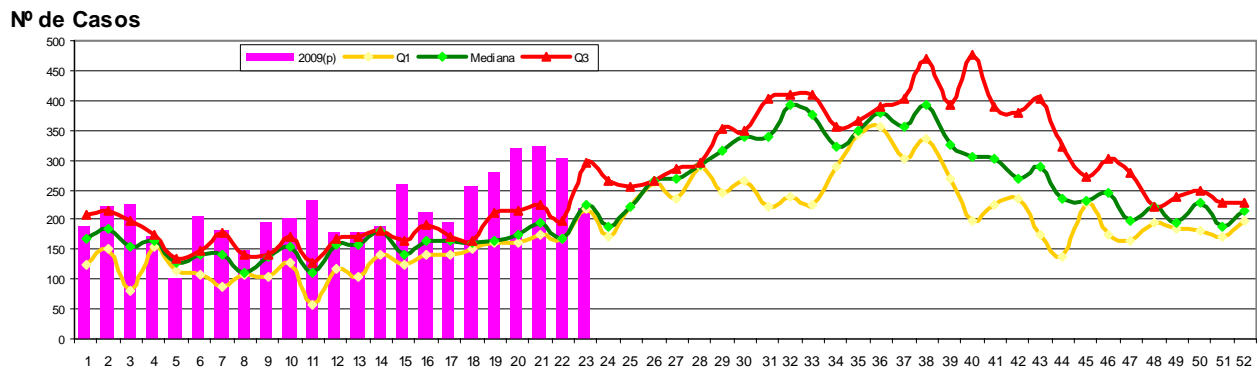
REPÚBLICA DE PANAMÁ INFLUENZA, CURVA ENDÉMICA POR SEMANA. AÑOS: 2004-2008 Y CASOS NOTIFICADOS SEGÚN SEMANA DE OCURRENCIA. AÑO: 2009(p)



(p) Cifras Preliminares hasta la SE # 23

Fuente: Departamento de Epidemiología-Sección de Estadística de Vigilancia. Monitoreo Semanal de Enfermedades de Notificación Obligatoria.

REPÚBLICA DE PANAMÁ NEUMONÍAS Y BRONCONEUMONÍAS, CANAL ENDÉMICO 2004 - 2009 Y CASOS NOTIFICADOS SEGÚN SEMANA DE OCURRENCIA 2009 (p)



(p) Cifras Preliminares SE #23

Fuente: Departamento de Epidemiología / Sección de Estadística de Vigilancia. / Monitoreo Semanal.

EVENTOS INTERNACIONALES DE INTERÉS EPIDEMIOLÓGICO

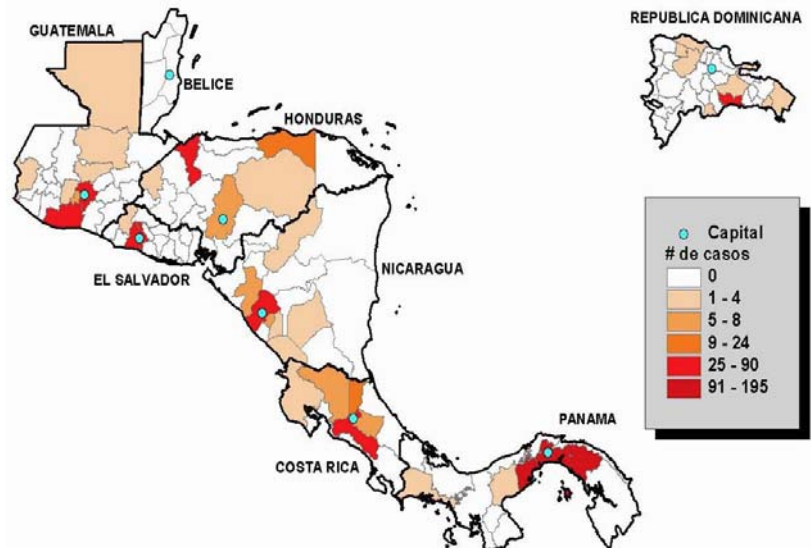
Influenza Aviar A/(H5N1): En lo que va del 2009 se han reportado a la OMS 38 casos, 12 defunciones para una letalidad de 31.6 %. China ha acumulado 7 casos y 4 defunciones. Vietnam 4 casos, todas han sido defunciones, Egipto 27 casos, 4 defunciones. Desde 2003 a la fecha se han reportado a la OMS, 433 casos y 262 defunciones. Letalidad acumulada 60.5%.

Influenza A (H1N1): A la fecha 76 países en el mundo han notificado un acumulado de cerca de 36.000 casos por el virus nuevo de la influenza A (H1N1).

Región	Total países	Países afectados	% países	Casos	% casos
África	46	0	0	0	0%
Américas	35	27	77,14%	30.328	84,41%
Sudeste de Asia	11	3	27,27%	110	0,31%
Europa	52	30	57,69%	2.407	6,70%
Mediterráneo oriental	21	7	33,33%	60	0,17%
Pacífico occidental	27	9	33,33%	3.023	8,41%
Total	192	76	39,58%	35.928	100,00%

Fuente: Elaborado CDC – CAP con base en los boletines e informes nacionales de influenza de los países

Casos confirmados de Influenza A H1N1 según país. Centroamérica, Panamá y República Dominicana, abril - junio de 2009



Fuente: Elaborado CDC – CAP con base en los boletines e informes nacionales de influenza de los países