

**MINISTERIO DE SALUD
DIRECCIÓN GENERAL DE SALUD PÚBLICA
DEPARTAMENTO DE EPIDEMIOLOGÍA**



**RESUMEN SEMANAL DE EVENTOS DE
INTERÉS EPIDEMIOLÓGICO**

COMENTARIOS

**Semana Epidemiológica Nº 08
del 17/02/2008 al 23/02/2008**

Malaria: En lo que va del año se han realizado un total de 27,164 muestras en todo el país y se han detectado un total de 159 muestras positivas por *Plasmodium vivax*. En la semana se registraron 26 nuevos casos de un total de 3,221 muestras, de estos, 17 casos de Panamá Este, 6 de Darién, 1 de Veraguas, 1 de N. Bugle, 1 de Colón. Se reportaron 116 (45.4%) casos menos en comparación al mismo periodo (semana 8 del 2007, 275 casos). Las regiones mayormente afectadas según origen: P. Este 75 casos (47.2%), Darién 42 (26.4%), Veraguas 21 (13.20%), Chiriquí 11 (6.9%), Coclé 3 (1.9%), Ngobe Bugle 5 (3.0%) y Kuna Yala 1 (0.6%).

Dengue Clásico: Un caso confirmado en la Región de San Miguelito. Hay acumulado 163 casos sospechosos sin confirmar. Bocas del Toro con dificultad para el transporte de muestras al Laboratorio Gorgas, para la confirmación o el descarte de casos.

Infestación por *Aedes aegypti* (Aa): en áreas críticas, según estratificación: Nivel nacional 1.0%, Panamá Metro 2.9%, San Miguelito 2.8%, Darién 2.8%, Panamá Oeste 1.2%. Se inspeccionaron 21,049 viviendas con 216 positivas (1.0%); 28,355 recipientes potenciales útiles, protegidos en los que se detectaron 186 positivos por Aa y 1 por *Aedes albopictus* (Aal) y 36,367 recipientes inservibles eliminados, 35 de ellos positivos por Aa. Se detectaron 1911 recipientes naturales de los que fueron tratados 1353 y 558 fueron eliminados, 2 de éstos estaban positivos por Aa.

Influenza: Los registros de esta semana sugieren que nos encontramos en zona de alarma.

Hantavirus: sin reporte de casos esta semana.

Tosferina: se actualiza un caso de la semana 5.

**NÚMERO DE CASOS, ACTUAL Y
ACUMULADOS DE EVENTOS DE INTERÉS**

Nombre del Evento	Años			
	2007		2008	
	A	Ac.	A	Ac.
Malaria	32	275	26	159
Dengue Clásico	33	986	6	100
D. Hemorrágico	0	3	0	1
Sida	8	87	0	57
Tosferina	2	9	0	3
Hantavirus	0	0	0	0
Tuberculosis	11	197	23	189
Influenza	2208	23468	3024	24960
Diarrea	2591	23985	3138	24569

Nota: A = casos de la semana. Ac = Acumulados a la semana
Fuente: Notificación semanal de enfermedades obligatorias de cada una de las regiones (Cifras preliminares).

ALERTA POR BROTES A NIVEL NACIONAL

Durante la semana epidemiológica 08 del 2008, no se ha registrado brotes de enfermedades de interés en Salud Pública.

"Atención a las Regiones que no han enviado la información trimestral de personas infectadas por el VIH, requerimos esta información para el consolidado anual".

DATOS DE VIGILANCIA

La sección de microbiología del LCRSP, reporta para la vigilancia de las neumonías y meningitis bacterianas en niños menores de 5 años en sitios centinela, durante los meses de abril y diciembre de 2007, 19 aislamientos siendo 15 aislamientos de *Streptococcus pneumoniae* (serotipo 14(4), 6B(3), 5(2), 19A(1) y 5 cepas no fueron viables la serotipificación, 3 casos de *Haemophilus influenzae* (no se pudo serotipificar), 1 de *Neisseria meningitidis* del grupo B. No se reportó resistencia a los antibióticos.

Porcentaje de notificación por Regiones de Salud: 100 %
Instalaciones de Salud: 80.4% (209/260).

Editora: Dra. Gladys Guerrero y Lic. María Mastelari

Colaboradores: Dra. Elsa Arenas, Dr. Héctor Cedeño, Dra. Yadira de Moltó, Lcda. Felicia de Morales y Licda. Dennys Rodríguez.

RECOMENDACIONES Y/O MEDIDAS DE INTERVENCIÓN

Malaria: El Departamento de Control de Vectores realiza las acciones de seguimiento, prevención, control y tratamiento en las distintas áreas afectadas. Los casos captados durante esta semana están recibiendo tratamiento radical. Se realizó reunión con Director Regional de Darién para coordinar estrategias tendientes a abordar su problema en la comunidad indígena de Mortí, en donde posterior a un congreso se han detectado un significativo número de casos (76% 32/42). La región realizará actividades de aproximación con autoridades de la comunidad con equipo multidisciplinario en busca de un control efectivo.

Dengue: Reportó oportunamente **8 de las 14** regiones de salud (**57.1%**). Solo enviaron base de datos: Coclé, Chiriquí, Herrera, L. Santos, P. Oeste, C. Ngobe Bugle, P. Metro (CSS, H. San Fernando y S. Mgto.

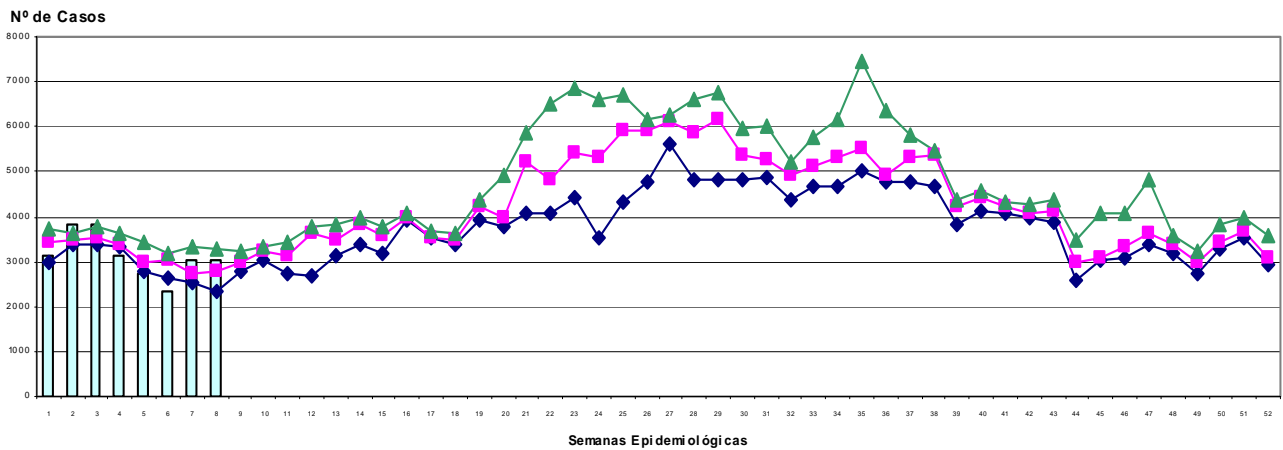
Control de Vectores recomienda que se incrementen los operativos con la participación de los organismos del estado, empresa privada, municipio y la comunidad en general ya que con las lluvias se incrementa el riesgo de aparición del vector y por ende aumenten los casos por dengue.

Hantavirus: Se insiste sobre el reforzamiento de las campañas de educación comunitaria y la supervisión de las condiciones ambientales.

Virg. Sarampión y Rubéola: recordar que la investigación perifocal debe ser en 48 horas.

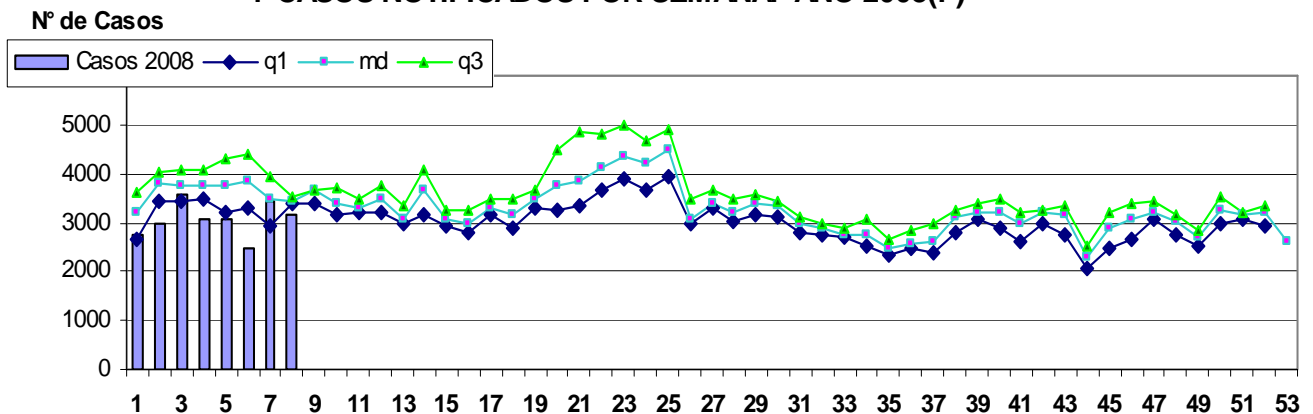
CURVAS ENDÉMICAS NACIONALES DE INTERÉS EPIDEMIOLÓGICO

INFLUENZA, CANAL ENDÉMICO 2002 - 2007 Y CASOS NOTIFICADOS POR SEMANA EPIDEMIOLÓGICA, AÑO: 2008



FUENTE: Departamento de Epidemiología/Sección de Estadística/ Monitoreo Semanal de Enfermedades Obligatorias

DIARREA - CANAL ENDÉMICO 2003 - 2007 Y CASOS NOTIFICADOS POR SEMANA. AÑO 2008(P)



FUENTE: Departamento de Epidemiología/Sección de Estadísticas

EVENTOS INTERNACIONALES DE INTERÉS EPIDEMIOLÓGICO

Fiebre Amarilla Brasil,, Paraguay, Argentina: Durante 2007 y principios de 2008 se registro en Brasil una intensa y extensa epizootia de fiebre amarilla selvática en un área que abarca 6 estados (Goias, Distrito Federal, Mato Grosso, do Sul, Minas Gerais, Tocantins y Sao Paulo). Las epizootias fueron confirmadas por laboratorio y/o por criterios clínico epidemiológicos a través de las Secretarías de Salud Estatales. Se notificaron casos humanos en 3 estados (Goias, Mato Grosso do Sul y Distrito Federal); 26 fueron confirmados de los cuales 13 fallecieron. Paraguay ha notificado 16 casos de fiebre amarilla incluyendo 3 fallecidos. Siete de estos casos son del Departamento de San Pedro, y están relacionados con el ciclo selvático del virus, siendo jóvenes que visitaron zonas rurales. Los otros nueve casos confirmados, que incluyen tres fallecidos, son del municipio de San Lorenzo. Otros 15 casos están bajo investigación de casos sospechosos. En Argentina, las autoridades notifican el hallazgo en enero de 17 monos muertos en el parque Piñalito en el Departamento de San Pedro. En Febrero se confirma fiebre amarilla en uno de los primates mediante técnicas moleculares. (Fuente:OPS)

Influenza aviar: De 2003 al 22 de febrero de 2008 se han reportado en el mundo un total de 366 casos confirmados por laboratorio y 232 muertes de Influenza aviar (H5N1), para una letalidad acumulada de 63.4%. En 2008 se ha registrado 17 casos y 15 defunciones para una letalidad de 88.2%. Los casos son 12 de Indonesia, 3 de Viet Nam y 2 de China (Fuente:OPS).