

RESUMEN SEMANAL DE EVENTOS DE  
INTERÉS EPIDEMIOLÓGICO

Semana Epidemiológica Nº 04  
del 20/01/2008 al 26/01/2008

COMENTARIOS

**Malaria:** En la semana se examinaron 4280 muestras, 23 resultaron positivas, todas por *Plasmodium vivax*. De estos 13 casos proceden de Panamá Este, 3 de Darién (Wala y Mortí), 3 de Coclé (los Caracoles y San Roqueito), 2 de Veraguas (Cañazas u Cidral) y Los Santos, 1 caso (procede de Ngobe Bugle) y Metro, 1 (procede de Veraguas). Las regiones mayormente afectadas según origen: Darién 22, P. Este 27; Chiriquí 6, Coclé 3, Veraguas 6, Ngobe Bugle y Kuna Yala han presentado un solo caso.

**Dengue Clásico:** Se reporta 1 caso, Coclé. La notificación oportuna es deficiente por parte de las Regiones de Salud (6/14).

**Dengue Hemorrágico:** sin reporte de casos esta semana.

**Hantavirus:** sin reporte de casos esta semana.

**Infestación por *A. aegypti*:** en áreas críticas, según estratificación: Nivel nacional 1.1%, , Bocas del Toro 2.9%, Metro 2.5, San Miguelito 1.8% , Panamá Oeste 1.5%  
Se inspeccionaron 20056 predios con 217 (1.1%) positivos.

**Influenza:** Los registros de esta semana sugieren que nos encontramos en zona de éxito.

**Tosferina:** Sin reportes de casos en esta semana.

**Vig. Sarampión y Rubéola:** Sin reporte de casos esta semana. Se actualizan 4 casos de Veraguas de la semana 3. Sarampión: sospechosos 13, descartados 13; Rubéola sospechosos 13 , descartados 13.

**Meningitis Meningocócica:** de los 4 casos reportados en la

RECOMENDACIONES Y/O MEDIDAS DE INTERVENCIÓN

**Malaria:** Control de Vectores realiza las acciones de seguimiento, prevención y control de las distintas áreas afectadas. Se recuerda la coordinación Epidemiología-Control de Vectores para el manejo y abordaje integral.

**Dengue:** Reportó oportunamente 6 de las 14 regiones de salud (42.9%). Solo enviaron base de datos: BDT, Coclé, Chiriquí, Herrera, P. Metro (H. Niño, C. de Salud, H. San Fernando, Pol., CHAAM) y S. Mgto.(solo Pol.).

**Hantavirus:** Se insiste sobre el reforzamiento de las campañas de educación comunitaria y la supervisión de las condiciones ambientales.

**Vig. Sarampión y Rubéola:** recordar que la investigación perifocal debe ser en 48 horas.

**Neumonías:** A las regiones, revisar sus canales endémicos y comentar.

NÚMERO DE CASOS, ACTUAL Y  
ACUMULADOS DE EVENTOS DE INTERÉS  
EPIDEMIOLÓGICO. SEM. Nº 04

Nombre del Evento	Años			
	2007		2008	
	A	Ac.	A	Ac.
Malaria	35	135	23	67
Dengue Clásico	128	737	1	18
D. Hemorrágico	1	2	0	0
Sida	4	38	0	0
Tosferina	1	5	0	0
Hantavirus	0	0	0	0
Tuberculosis	26	124	24	76
Influenza	3059	12899	3115	13859
Diarrea	3037	12478	3058	12327

**Nota:** A = casos de la semana. Ac = Acumulados a la semana  
**Fuente :** Notificación semanal de enfermedades obligatorias de cada una de las regiones (Cifras preliminares).

**ALERTA POR BROTES A NIVEL NACIONAL**  
Durante la semana epidemiológica 04 del 2008, no se ha registrado brotes de enfermedades de interés en Salud Pública .

"Atención a las Regiones que no han enviado la información trimestral de prevalencia de VIH en embarazadas por grupo de edad, requerimos esta información para el consolidado anual".

DATOS DE VIGILANCIA

**Vigilancia de Intoxicaciones Agudas por Plaguicidas (IAP's):** se implementa una nueva base de datos en formato Epiinfo 2000, Las regiones deberán investigar casos y alimentar dicha base para su envío sistemático según normas vigentes.

Porcentaje de notificación por Regiones de Salud: 100 %  
Instalaciones de Salud: 95.0% (248/261).

Editores:

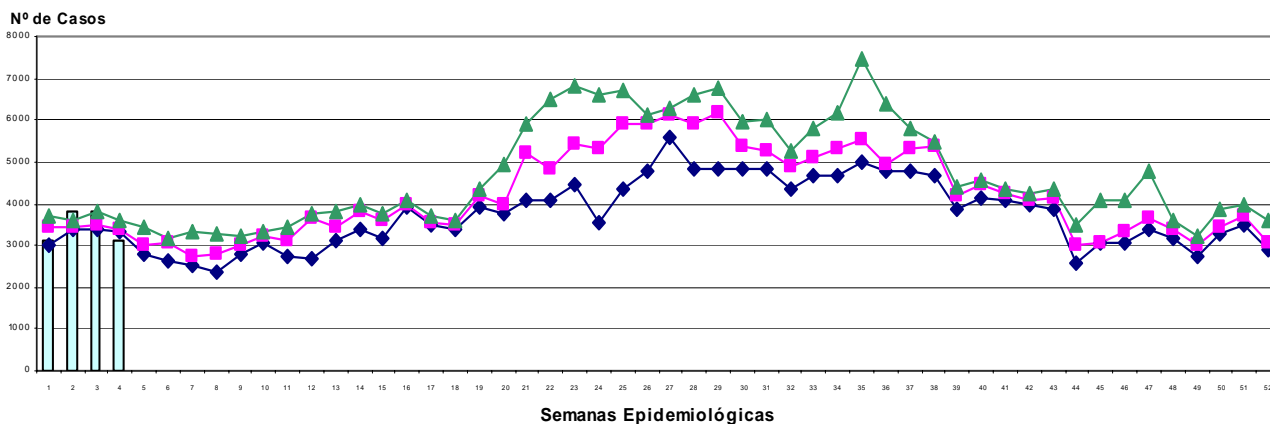
Dra. Gladys Guerrero, Dra. Cristina Gómez y Licda. María Mastelari

Colaboradores:

Dr. Guillermo Campos, Dra. Elsa Arenas, Dr. Héctor Cedeño, Dra. Yadira de Moltó, Dr. Washington Lum, Dra. Rocío Arjona, Licda. Carmen Lange, Licda. Elsa Benavides, Licda. Felicia de Morales y Licda. Dennys Rodríguez

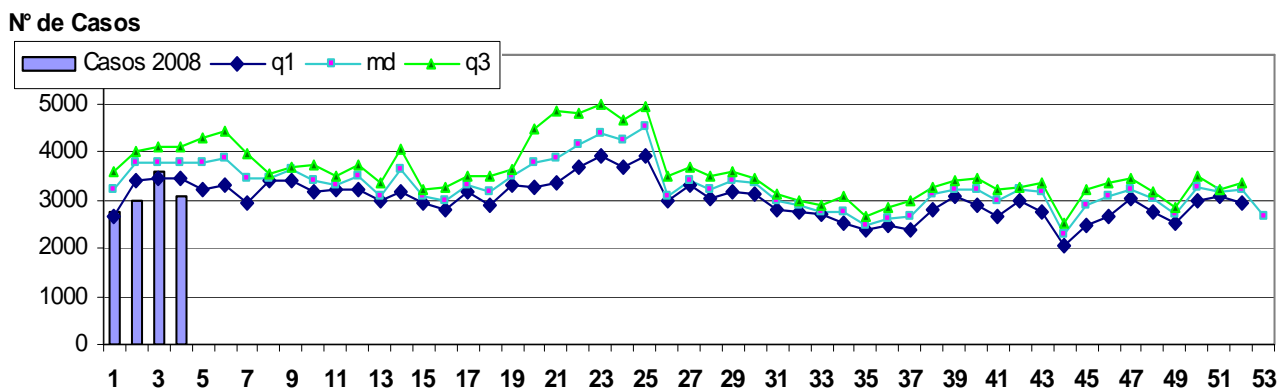
## CURVAS ENDÉMICAS NACIONALES DE INTERÉS EPIDEMIOLÓGICO

**INFLUENZA, CANAL ENDÉMICO 2002 - 2007 Y CASOS NOTIFICADOS POR SEMANA EPIDEMIOLÓGICA, AÑO: 2008**



FUENTE: Departamento de Epidemiología/Sección de Estadística/ Monitoreo Semanal de Enfermedades Obligatorias

**DIARREA - CANAL ENDÉMICO 2003 - 2007 Y CASOS NOTIFICADOS POR SEMANA. AÑO 2008(P)**



FUENTE: Departamento de Epidemiología/Sección de Estadísticas

## EVENTOS INTERNACIONALES DE INTERÉS EPIDEMIOLÓGICO

Virus del Nilo Occidental en estados unidos 2007. Durante el 2007 se reportaron 3510 casos del virus del Nilo Occidental en Estados Unidos. De los 3510 casos, 1167 (33%) fueron reportados como meningitis o encefalitis del Nilo Occidental (enfermedad grave), 2282 (65%) como Fiebre del Nilo Occidental (una enfermedad mas leve), y 61 (2%) no fueron especificados clínicamente.

Influenza aviar: De 2003 al 24 de enero de 2008 se han reportado en el mundo un total de 353 casos confirmados por laboratorio y 221 muertes de Influenza aviar (H5N1), para una letalidad acumulada de 62.6%. En 2008 se ha registrado 4 casos y los 4 han sido fatales, 3 en Indonesia y 1 en Viet Nam.

Fuente: OMS

