

RESUMEN SEMANAL DE EVENTOS DE INTERÉS
EPIDEMIOLÓGICO

Dengue: Se registran 9 casos en esta semana. Se actualizan 8 casos de semanas anteriores. Acumulados confirmados 75 casos de dengue; no se registran casos de dengue grave.

Dengue y Dengue Grave acumulados en el año 2012 según región e infestación por *Aedes aegypti* (Aa). Semana N°9

Región	TIPO DE DENGUE		% de Infestación por Aa (*)
	Dengue	D. Grave	
TOTAL	75	0	0.4
Bocas del Toro	20	0	1.3
Coclé	12	0	0.0
Colón	0	0	0.5
Chiriquí	0	0	0.2
Darién	2	0	0.1
Herrera	0	0	0.2
Los Santos	0	0	0.2
Panamá Este	0	0	0.5
Panamá Metro	17	0	0.7
Panamá Oeste	2	0	0.6
Guna Yala	0	0	0.0
San Miguelito	10	0	1.5
Veraguas	12	0	0.0
Ngäbe Bugle	0	0	Sin información

(*) Fuente: Dpto. de Control de Vectores

Infestación por *Aedes aegypti*: Índice de infestación nacional de 0.4. La región con mayor riesgo de transmisión es la de SMG.

Control vectorial: Se inspeccionaron 661 manzanas encontrando 49 positivas por *Aedes*. Se identificaron 71 criaderos potenciales; en recipientes útiles 60 y en inservibles 11; las regiones de Metro y Bocas del Toro con las mayores ratas de estos recipientes. Se nebulizó 2648 predios con equipo liviano y 307 predios con equipo pesado. Se efectuaron 47 sanciones y 9 actas de compromiso.

Recomendación: Análisis de la situación de su región para la toma de decisiones. Continuar la promoción de medidas preventivas.

Malaria: Se registra 37 casos por *Plasmodium vivax* en esta semana de la región de salud de Darién 11, Veraguas 1, Guna Yala 1 y P este 24; 158 casos mas que el acumulado para la misma semana del año 2011.

Gripe/Influenza Estacional: A nivel nacional el canal endémico en zona de éxito, sin embargo la región de Herrera, muestra incremento en el número de casos con respecto a la semana anterior.

Recomendaciones: Recordar promover las medidas de etiqueta respiratoria, lavado de manos y auto aislamiento domiciliario. Verificar que los casos cumplan con la definición de caso: fiebre y tos o dolor de garganta. A los sitios centinela se les recuerda la toma y envío de las muestras de hisopado nasofaríngeo semanalmente de acuerdo a las normas.

Hantavirus: Para esta semana se reporta un (1) caso de Síndrome Cardio Pulmonar por Hantavirus (SCPH) procedente de Tonosí, Los Santos. En lo que va del 2012 se han registrado siete (7) casos de SCPH, cuatro (4) en Los Santos, uno (1) caso en la región de salud de Coclé, uno (1) en Veraguas, uno (1) en Herrera.

Se recomienda a todas las regiones de salud: Fortalecer la vigilancia epidemiológica de esta enfermedad, promover y adoptar las medidas de prevención y control correspondientes así como la atención oportuna de casos sospechosos.

Semana epidemiológica N° 9
(del 26/02/2012 al 3/03/2012)

Eventos de interés epidemiológico actual y acumulados.
Años: 2011 y 2012.

Nombre del Evento	Años			
	2011		2012	
	A	Ac.	A	Ac.
Malaria	17	93	37	251
Dengue	8	170	9	75
Dengue Grave	0	0	0	0
Enfermedad Meningocócica	0	2	0	0
Tosferina	0	1	0	2
Hantavirus	1	5	1	7
Sind. Gripal/Influenza	2154	20830	1619	16594
Bronconeumonía/Neumonía	67/116	791/1588	61/134	769/1510
Diarrea	3864	49109	6065	48867
Influenza A H1N1				

Nota: A = casos de la semana. Ac = Acumulados a la semana
Fuente: Notificación semanal de enfermedades obligatorias de cada una de las regiones (cifras preliminares).

Alertas Epidemiológicas

Brote de *Klebsiella pneumoniae* KPC (KpKPC) en CHMAAM:

Continúan vigilando los procesos y procedimientos, en higienización de las manos como elemento importante en el control de la cepa. Reporte de monitoreo diario del brote por KpKPC (26-02-12 al 03-03-12): Casos nuevos: 0. Defunciones: 2

Neumonía/Bronconeumonía:

A nivel nacional el canal endémico en zona de epidemia, se observa incremento de casos en las regiones de Bocas del Toro, Coclé, Chiriquí, Herrera, Panamá Metro, Panamá Oeste y Kuna Yala.

Recomendaciones:

1. Notificar inmediatamente los casos de Infección Respiratoria Aguda Grave (IRAG) inusitadas, imprevistas, número excesivo de casos o conglomerado y las defunciones de las mismas.
2. Tomar muestras para identificar virus que estén ocasionando IRAG según lo anotado en el numeral anterior.
3. Fortalecer la orientación en la comunidad sobre las medidas de higiene respiratoria y lavado de manos.
4. Mantener las medidas de selección (triage) de los casos respiratorios en las instalaciones de salud.
5. Monitoreo continuo del comportamiento de las infecciones respiratorias, incluyendo las hospitalizaciones con énfasis en las Neumonías y Bronconeumonías.
6. Indicar el tratamiento con Oseltamivir en pacientes con riesgo: embarazada, enfermos crónicos, niños menores de 5 años, adultos de más de 60 años, según protocolo establecido.
7. Grupos priorizados a vacunar: menores de 5 años, embarazadas, enfermos crónicos, mayores de 60 años, funcionarios de salud y otros funcionarios que realizan actividades de riesgo: policías, bomberos, SINAPROC, etc. y atención al público en general.

Porcentaje de notificación: Regiones de Salud: 85.7 % (12/14)

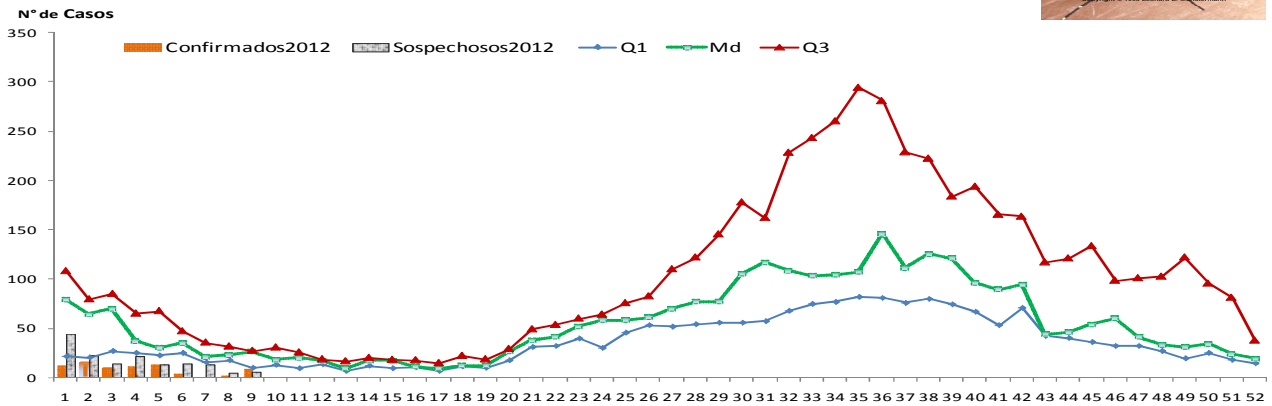
Instalaciones de Salud: 59.0% (177/300). COL,CHI,HER,PES,MET,POE y VER. con menos del 80% de las instalaciones reportadas. La región de DAR y CNB no reportó.

Editores: Dr. Carlos Gálvez/

Colaboradores: Técnica Superior Dennys Rodríguez D., Dra. Lourdes Moreno, Dra. Rocío Arjona C. y Dr. Guillermo Campos, Héctor G. Cedeño H..

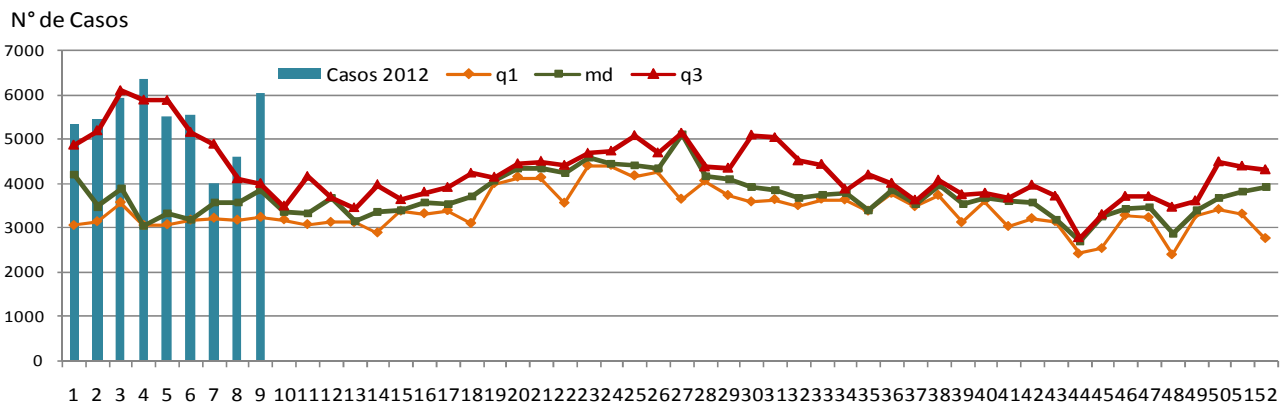
CURVAS ENDÉMICAS NACIONALES DE INTERÉS EPIDEMIOLÓGICO

**DENGUE - CANAL ENDÉMICO 2005-2011
Y CASOS NOTIFICADOS POR SEMANA EPIDEMIOLÓGICA, N° 9 - AÑO 2012**



Fuente: Departamento de Epidemiología-Sección de Estadística de Vigilancia. Base de Datos de Dengue.

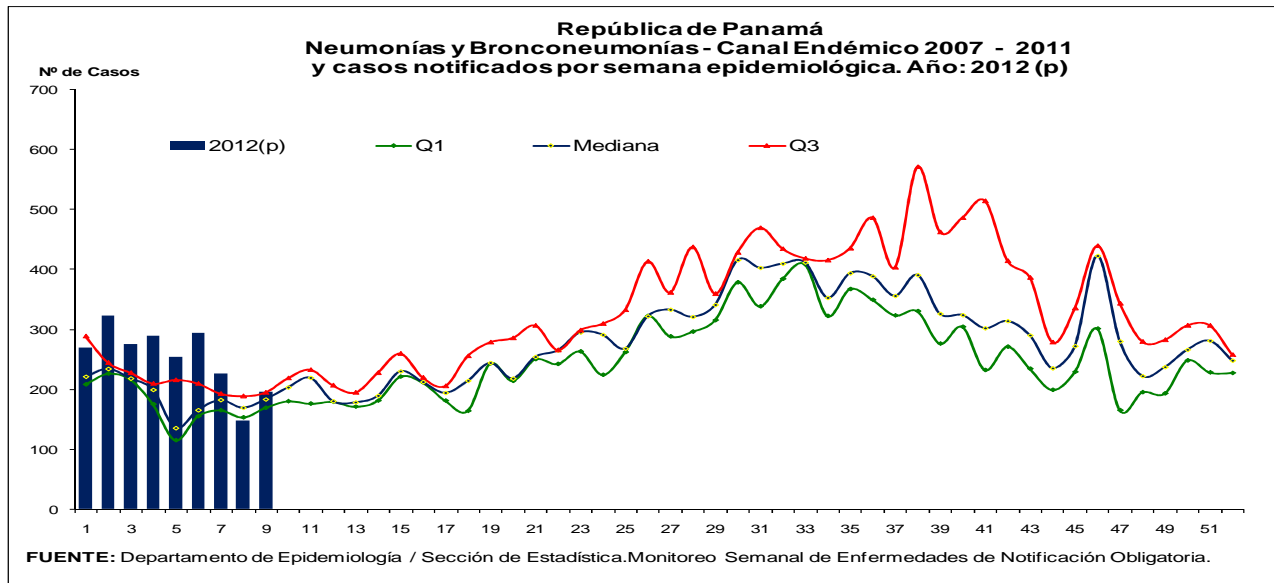
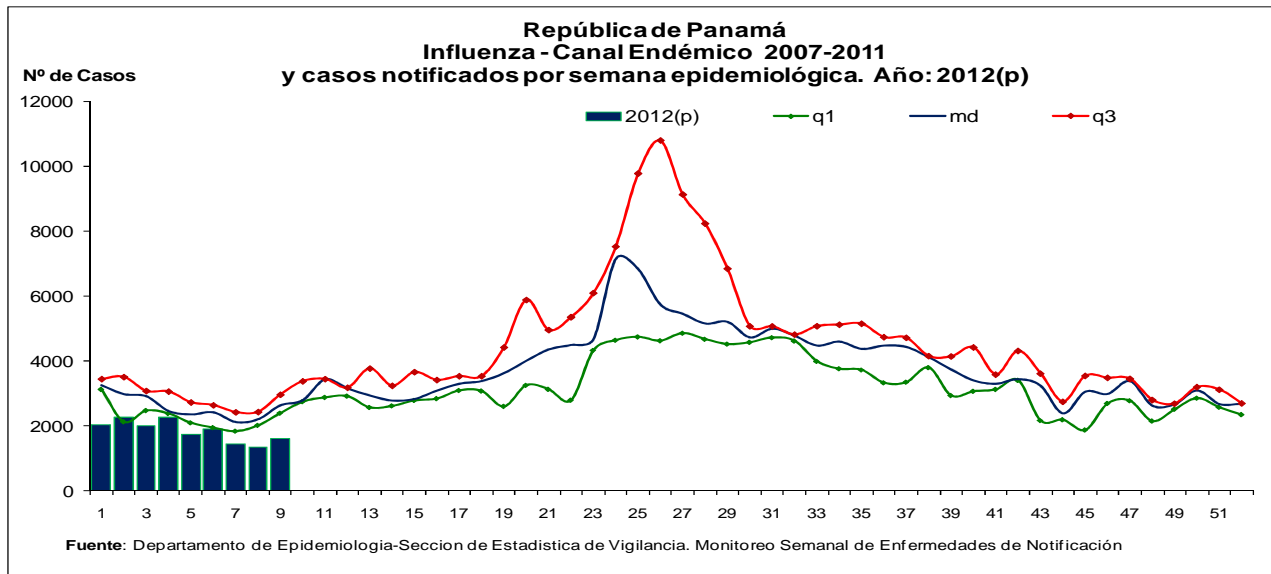
**República de Panamá
Enfermedad Diarreica Aguda - Canal Endémico 2007-2011
y casos notificados por semana epidemiológicas. Año: 2012 (p)**



Eventos nacionales de interés epidemiológico: Enfermedad Diarreica Aguda: Para la semana 09 el canal endémico nacional refleja aumento del número de casos de diarreas notificadas, en zona epidémica. Las regiones de Coclé, Chiriquí, Herrera, Los Santos, Metropolitana, Panamá Oeste, Panamá Este, Comarca Kuna Yala, Comarca Ngabe Bugle reportan casos en zona epidémica.

Se recomienda a los departamentos de atención médica tomar muestras clínicas para identificar agentes etiológicos involucrados; se recomienda a los departamentos de agua, protección de alimentos saneamiento ambiental investigar factores de riesgo, y adoptar las medidas de prevención y control correspondientes. Promover en la comunidad las medidas de prevención y control.

CURVAS ENDÉMICAS NACIONALES DE INTERÉS EPIDEMIOLÓGICO



Eventos epidemiológicos de interés internacional

El fortalecimiento de los sistemas de vigilancia produce amplios beneficios

“El Director Adjunto de la Organización Panamericana de la Salud/Organización Mundial de la Salud (OPS/OMS), el doctor Jon Andrus, dijo a los participantes de la II Conferencia Anual de Medicina Tropical que el fortalecimiento de los sistemas de vigilancia de enfermedades debe ser una prioridad principal de salud pública en los países en desarrollo con una carga significativa de enfermedades tropicales y de otras enfermedades infecciosas”.

“En su exposición, el doctor Andrus explicó que las inversiones en vigilancia han sido esenciales en el éxito de los esfuerzos recientes para eliminar de las Américas a la rubéola y al síndrome de rubéola congénita, e ilustró la importancia en particular de adecuar a los recursos humanos y de mejorar las infraestructuras. Estas inversiones han tenido beneficios adicionales para otras enfermedades, en tanto han facilitado la detección rápida de saltos antigénicos en virus y de serotipos bacterianos circulantes, al igual que otros cambios en los patrones de transmisión. Además, para asegurar los fondos adecuados, las estrategias para fortalecer los sistemas de vigilancia deben enfocarse en mejorar la gestión y la coordinación, afirmó”.

Fuente: Extraído de publicación de la Universidad Internacional de Florida. Departamento de Microbiología Molecular y enfermedades Infecciosas