

RESUMEN SEMANAL DE EVENTOS DE INTERÉS
EPIDEMIOLÓGICO

Dengue: Se registran 8 casos en esta semana (Bocas del Toro 7 y Chiriquí 1) Acumulados confirmados 769 casos de dengue de los cuales son 5 casos de dengue grave.

Dengue y Dengue Grave acumulados en el año 2012 según región e infestación por *Aedes aegypti* (Aa). Semana N°39

Región	TIPO DE DENGUE		% de Infestación por Aa (*)
	Dengue	D. Grave	
TOTAL	769	5	2.4
Bocas del Toro	448	2	2.4
Coclé	93	0	1.3
Colón	77	1	1.4
Chiriquí	20	0	2.6
Darién	2	0	1.3
Herrera	7	0	1.2
Los Santos	14	0	3.3
Panamá Este	9	0	3.9
Panamá Metro	48	1	2.9
Panamá Oeste	17	0	2.0
Guna Yala	0	0	0.7
San Miguelito	20	1	7.8
Veraguas	14	0	1.3
Ngäbe Bugle	0	0	Sin información

(*) Fuente: Dpto. de Control de Vectores

Infestación por *Aedes aegypti*: Índice de infestación nacional de 2.4%. Infestación Breteau: 2.6%. El 43% (6/14) de las regiones con mayor índice de infestación por arriba de lo deseado (2.0%). La región de **San Miguelito** con el mayor índice (7.8%), y con un aumento importante en comparación tanto con la semana anterior (38) y como con los índices del año pasado para esta misma fecha.

Control vectorial: Se inspeccionaron 631 manzanas encontrando 194 positivas por *Aedes*. Se identificaron 396 criaderos potenciales; en recipientes útiles 258, naturales 5 y en inservibles 99; persisten las regiones de Metro y San Miguelito con las mayores % de estos recipientes. Se nebulizó 4330 predios con equipo liviano y 1024 predios con equipo pesado. Se efectuaron

Recomendación: Actualización y envío oportuno de la base de datos de dengue. Análisis de la situación de su región para la toma de decisiones y cambios de estrategias. Intensificar la promoción y comunicación social de medidas preventivas en centros escolares, comunidades y medios radiales y televisivos con énfasis en la eliminación de los criaderos potenciales y la colocación de tapas en los recipientes útiles, ya que estamos en época lluviosa. Recordar realizar el abordaje integral (EGI dengue regional) con las autoridades del área.

Malaria: Se registra 4 casos por *Plasmodium vivax* en esta semana de las regiones de salud de; Darién 1, Metro 1 y G. Yala 2 casos; 1 caso por falciparum importado de la India. En un total de 2070 muestras examinadas, con un acumulado de 621 casos, con 345 casos más que el acumulado para la misma semana del año 2011.

Gripe/Influenza Estacional: A nivel nacional el canal endémico está en zona de seguridad con tendencia al nivel de alerta, a expensas de las regiones de Colón, Los Santos, Panamá Metro, Oeste y Este que muestran con respecto a la semana anterior incremento importante en el número de casos reportados. A través de la vigilancia centinela de virus respiratorios, el Instituto Conmemorativo Gorgas de Estudios para la Salud reporta actividad de Virus sincitial respiratorio y metaneumovirus.

Recomendaciones: Promover las medidas de etiqueta respiratoria, lavado de manos y auto aislamiento domiciliario. Verificar que los casos cumplan con la definición de caso: fiebre y tos o dolor de garganta. A los sitios centinela se les recuerda la toma y envío de las muestras de hisopado nasofaríngeo semanalmente de acuerdo a las normas.

Hantavirus: Para esta semana no se reporta casos por Hantavirus. En lo que va del 2012 se han registrado quince(15) casos de SCPH y tres(3) defunciones. Diez casos(10) una(1) defunción en Los Santos; tres(3) casos, una(1) defunción en Coclé; un(1) caso, una(1) defunción en Veraguas; y un(1) caso en Herrera.

Se recomienda a todas las regiones de salud, fortalecer la vigilancia epidemiológica de esta enfermedad, promover y adoptar las medidas de prevención y control correspondientes así como la atención oportuna de casos sospechosos.

**Semana epidemiológica N° 39
(del 23/09/2012 al 29/09/2012)**

**Eventos de interés epidemiológico actual y acumulados.
Años: 2011 y 2012.**

Nombre del Evento	Años			
	2011		2012	
	A	Ac.	A	Ac.
Malaria	3	276	5	621
Dengue	124	3267	8	769
Dengue Grave	2	32	0	5
Enfermedad Meningocócica	1	6	0	1
Tos ferina	1	33	0	19
Hantavirus	0	8	0	15
Sind. Gripal/Influenza	2830	106448	3791	110189
Bronconeumonía/Neumonía	96/180	4098/8203	112/143	5307/7226
Diarrea	3744	178520	3267	186827
Influenza A H1N1	2	35	0	63

Nota: A = casos de la semana. Ac = Acumulados a la semana
Fuente: Notificación semanal de enfermedades obligatorias de cada una de las regiones (cifras preliminares).

Alertas Epidemiológicas

Brote de *Klebsiella pneumoniae* KPC (KpKPC) en CHMAAM:

Continúan vigilando los procesos y procedimientos, en higienización de las manos como elemento importante en el control de la cepa. Reporte de monitoreo diario del brote por KpKPC SE 39 de (23-09-12 al 29-09-12): Se reportaron cero (0) casos nuevos; cero (0) defunciones.

Neumonía/Bronconeumonía:

El canal endémico nacional de neumonías y bronconeumonías se mantiene en zona de éxito para la semana epidemiológica 39.

Recomendaciones:

1. Notificar inmediatamente los casos de Infección Respiratoria Aguda Grave (IRAG) inusitadas, imprevistas, número excesivo de casos o conglomerado y las defunciones de las mismas.
2. Tomar muestras para identificar virus que estén ocasionando IRAG según lo anotado en el numeral anterior.
3. Fortalecer la orientación en la comunidad sobre las medidas de higiene respiratoria y lavado de manos.
4. Mantener las medidas de selección (*triage*) de los casos respiratorios en las instalaciones de salud.
5. Monitoreo continuo del comportamiento de las infecciones respiratorias, incluyendo las hospitalizaciones con énfasis en las Neumonías y Bronconeumonías.
6. Indicar el tratamiento con Oseltamivir en pacientes con riesgo: embarazada, enfermos crónicos, niños menores de 5 años, adultos de más de 60 años, según protocolo establecido.
7. Grupos priorizados a vacunar: menores de 5 años, embarazadas, enfermos crónicos, mayores de 60 años, funcionarios de salud y otros funcionarios que realizan actividades de riesgo: policías, bomberos, SINAPROC, etc. y atención al público en general.

**Casos de tos ferina, según grupo de edad y Región de Salud.
Panamá. Año 2012**

Grupo Edad/ años	República	Región						
		Colón	Darién	Los Santos	P. Este	Metro	San Mgtó.	P. Oeste
< 1	18	1	0	1	2	5	4	5
1 A 4	1	0	1	0	0	0	0	0
Total	19	1	1	1	2	5	4	5

Porcentaje de notificación: Regiones de Salud: 93 % (13/14)

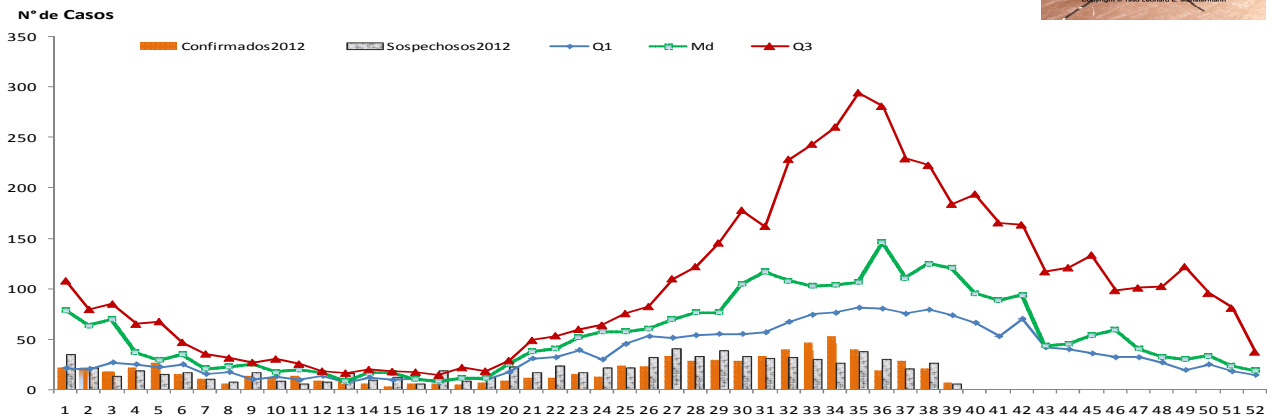
Instalaciones de Salud: 73% (222/301). MET(C.S.) y SMG con menos del 80% de las instalaciones reportadas. La CNB no reportó

Editores: Dr. Carlos Gálvez/ Dr. Guillermo Campos

Colaboradores: Técnica Sup. Dennys Rodríguez D., Dra. Lourdes Moreno Castillo, Lic. María Mastelari, Dra. Lourdes García y Héctor G. Cedeño H.

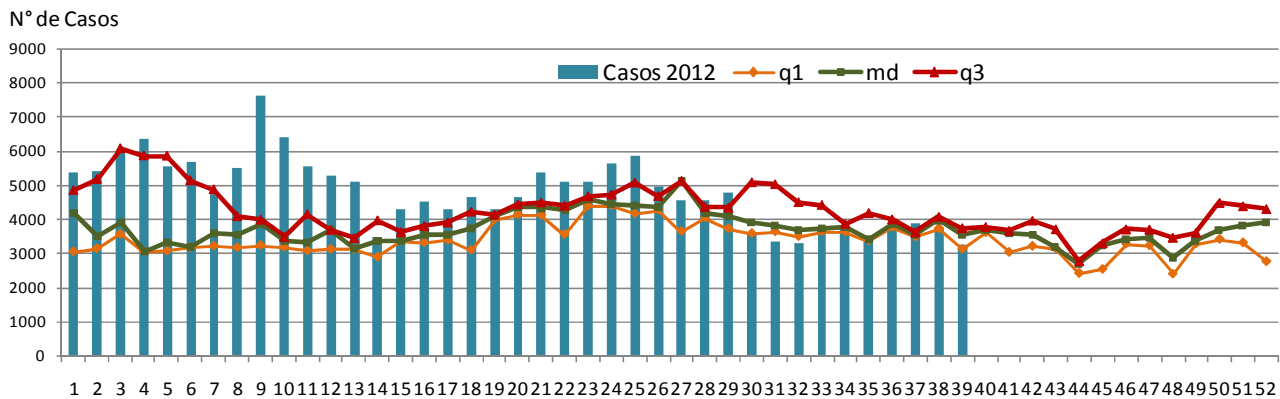
CURVAS ENDÉMICAS NACIONALES DE INTERÉS EPIDEMIOLÓGICO

**DENGUE - CANAL ENDÉMICO 2005-2011
Y CASOS NOTIFICADOS POR SEMANA EPIDEMIOLÓGICA, N° 39 - AÑO 2012**



Fuente: Departamento de Epidemiología-Sección de Estadística de Vigilancia. Base de Datos de Dengue.

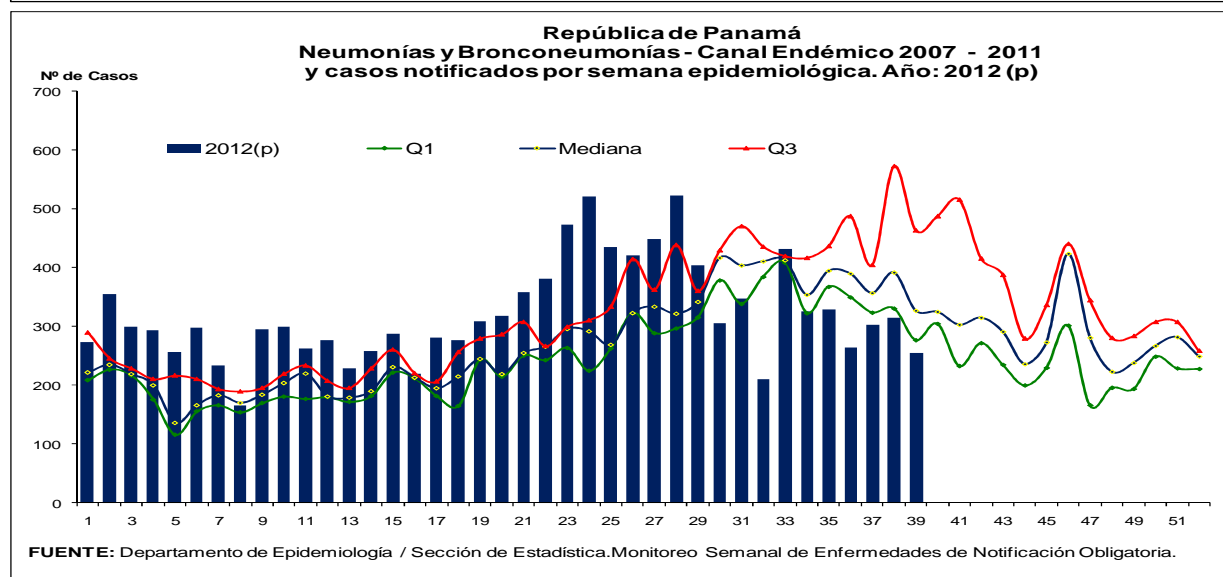
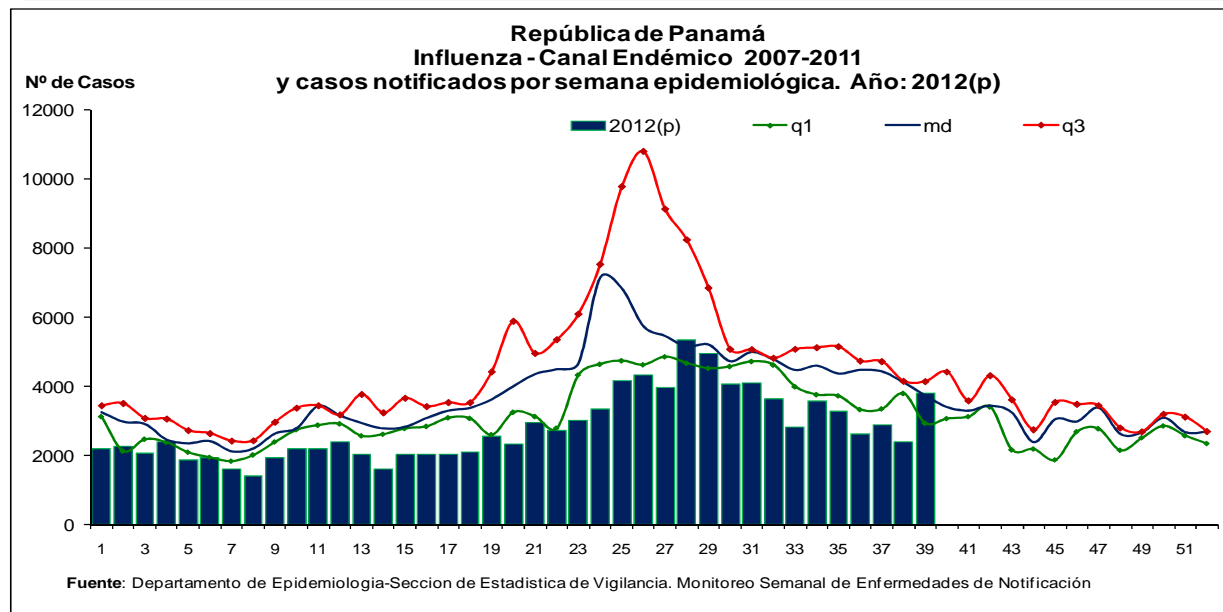
**República de Panamá
Enfermedad Diarreica Aguda - Canal Endémico 2007-2011
y casos notificados por semana epidemiológicas. Año: 2012 (p)**



Eventos nacionales de interés epidemiológico: Enfermedad Diarreica Aguda: Para la semana 39, en el canal endémico nacional el número de casos de diarreas notificados, se mantiene en zona seguridad. Los canales endémicos de las regiones de Colon, Herrera, Panamá Oeste, se reportan casos en zona epidémica.

Se recomienda a los departamentos de atención médica tomar muestras clínicas para identificar agentes etiológicos involucrados; se recomienda a los departamentos de agua, protección de alimentos saneamiento ambiental investigar factores de riesgo, y adoptar las medidas de prevención y control correspondientes. Promover en la comunidad las medidas de prevención y control.

CURVAS ENDÉMICAS NACIONALES DE INTERÉS EPIDEMIOLÓGICO



Evento internacional de interés epidemiológico:

Día Mundial de la Rabia

“28 de septiembre Día Mundial de Lucha contra la Rabia:”

Los casos bajaron más del 95% en las Américas desde 1980. La vacunación masiva de perros y la tenencia responsable de animales, entre otras, son estrategias para prevenir la enfermedad. - Los casos de rabia transmitida por perros bajaron en un 95% desde 1980 en las Américas, a partir de un programa implementado por los países de la región y coordinado por la Organización Panamericana de la Salud/Organización Mundial de la Salud (OPS/OMS), que incluye la vacunación masiva de perros y la tenencia responsable de animales, la aplicación oportuna de profilaxis pre y pos exposición, la vigilancia epidemiológica y diagnóstico de laboratorio, y la educación sanitaria a la comunidad”.

Fuente: Washington, DC, 27 de septiembre de 2012 (OPS/OMS).