

RESUMEN SEMANAL DE EVENTOS DE INTERÉS
EPIDEMIOLÓGICO

Dengue Clásico: Durante esta semana no se registró casos nuevos, se actualizan 43 casos de semanas anteriores, para un total de 1.276 casos confirmados, aún sin confirmar 1041 casos. Panamá Oeste, Metropolitana, Bocas del Toro, Coclé y Veraguas con el mayor número por confirmar. Canal endémico en zona de éxito.

Casos de Dengue acumulados en el año 2010 según tipo, región e infestación por *aedes aegypti* (Aa) en la semana N°36.

Región	TIPO DE DENGUE		% de Infestación por Aa (*)
	Clásico	Hemorrágico	
TOTAL	1276	1	2.3
Bocas del Toro	258	0	1.1
Coclé	140	1	0.9
Colón	24	0	1.6
Chiriquí	333	0	0.8
Darién	0	0	0.3
Herrera	92	0	2.7
Los Santos	35	0	3.4
Panamá Este	10	0	3.3
Panamá Metro	179	0	3.9
Panamá Oeste	46	0	2.6
Kuna Yala	0	0	2.5
San Miguelito	130	0	5.8
Veraguas	28	0	0.7
Ngábe Bugle	1	0	Sin información

(*) Fuente: Dpto. de Control de Vectores

Infestación por *Aegypti*: Infestación nacional en 2,3%. Regiones con mayor riesgo de transmisión: San Miguelito, Panamá Metro, Los Santos, Panamá Este, Herrera, Panamá Oeste y Kuna Yala.

Control vectorial: Se inspeccionaron 694 manzanas encontrando 16.486 viviendas con 382 positivas por Aedes. Se identificó criaderos potenciales en recipientes útiles 271, inservibles 178 y naturales 10. Panamá Metro, San Miguelito y Panamá Este produjeron la mayor cantidad de estos recipientes. Se nebulizó 5.732 viviendas con equipo liviano y 600 predios con equipo pesado. Se efectuaron 160 recomendaciones de sanción y 44 actas de compromiso.

Recomendación: Continuar con las acciones de control vectorial con énfasis en acciones comunitarias para la disminución de criaderos potenciales ya que la mayor cantidad de criaderos se encuentran en recipientes útiles. A los epidemiólogos regionales se les insiste en la confirmación/eliminación de los casos sospechosos y el envío oportuno de la base de datos.

Malaria: Se registran 6 nuevos casos por Plasmodium vivax. Panamá Este (3) y Kuna Yala, Panamá Metro y Darién con (1) cada uno. Se han acumulado 322 casos; 296 casos menos que el acumulado para la misma semana del 2009.

Gripe/Influenza Estacional:

Se observa en el canal endémico un ligero incremento de casos a expensas de las regiones de Bocas del Toro, Coclé, Colón, Chiriquí, Darién, Herrera, Los Santos, P. Este, P Metro, P. Oeste y Veraguas. Se recomienda promover las medidas de etiqueta respiratoria, lavado de manos y auto aislamiento domiciliario.

Hantavirus: No se reporta casos nuevos para esta semana. Se mantienen acumulados once (11) casos de Síndrome Pulmonar por Hantavirus (SPH) para el año 2010.

**Semana epidemiológica N° 36
(del 05/09/2010 al 11/09/2010)**

**Eventos de interés epidemiológico actual y acumulados.
Años: 2009 y 2010.**

Nombre del Evento	Años			
	2009		2010	
	A	Ac.	A	Ac.
Malaria	27	619	6	322
Dengue Clásico	438	2832	0	1276
Dengue Hemorrágico	3	9	0	1
Enfermedad Meningocócica	0	14	0	9
Tos ferina	2	65	0	17
Hantavirus	0	23	0	11
Sínd. Gripal/Influenza	3334	135435	5221	183282
Bronconeumonía/Neumonía	154102	5993/3176	289/169	4364/6022
Diarrea	3273	134528	3975	159743
Influenza A H1N1	10	773	0	7

Nota: A = casos de la semana. Ac = Acumulados a la semana
Fuente: Notificación semanal de enfermedades obligatorias de cada una de las regiones (cifras preliminares).

Alertas Epidemiológicas

Neumonía/Bronconeumonía: La tendencia es hacia el incremento. Estos incrementos de casos se dan en todas las regiones de salud con excepción de Panamá Oeste, Kuna Yala y N. Buglé.

Recomendaciones:

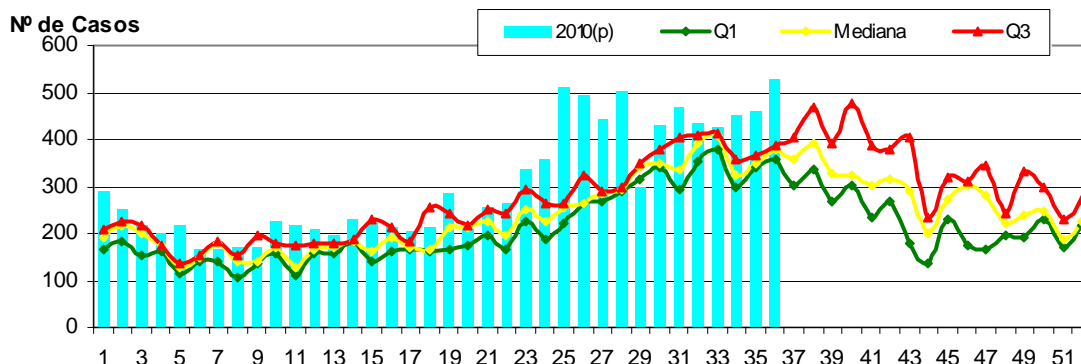
1. Notificar inmediatamente los casos de Infección Respiratoria Aguda Grave (IRAG) inusitadas, imprevistas, N° excesivo de casos o conglomerado y las defunciones de las mismas.
2. Tomar muestras para identificar virus que estén ocasionando IRAG según lo anotado en el numeral anterior.
3. Fortalecer la orientación en la comunidad sobre las medidas de higiene respiratoria y lavado de manos.
4. Mantener las medidas de selección (triage) de los casos respiratorios en las instalaciones de salud.
5. Monitoreo continuo del comportamiento de las infecciones respiratorias, incluyendo las hospitalizaciones con énfasis en las Neumonías y Bronconeumonías.
6. Recordar indicar el Tx Oseltamivir en pacientes con riesgo: embarazada, enfermos crónicos, niños menores de 5 años, adultos de más de 60 años, según protocolo establecido.

Porcentaje de notificación: Regiones de Salud: 100 % (14/14)
Instalaciones de Salud: 92.4 % (257/278). CNB con menos del 80% de notificación de sus instalaciones.

Editores: Dra. Lourdes García, Lcda. Carmen Lange
Colaboradores: Dr. Héctor G. Cedeño H, Dra. Lourdes Moreno, Lcda. Felicia de Morales, Dra. Lizbeth Cerezo, Lcda. Graciliana Chiari, Técnica Superior Dennys Rodríguez.

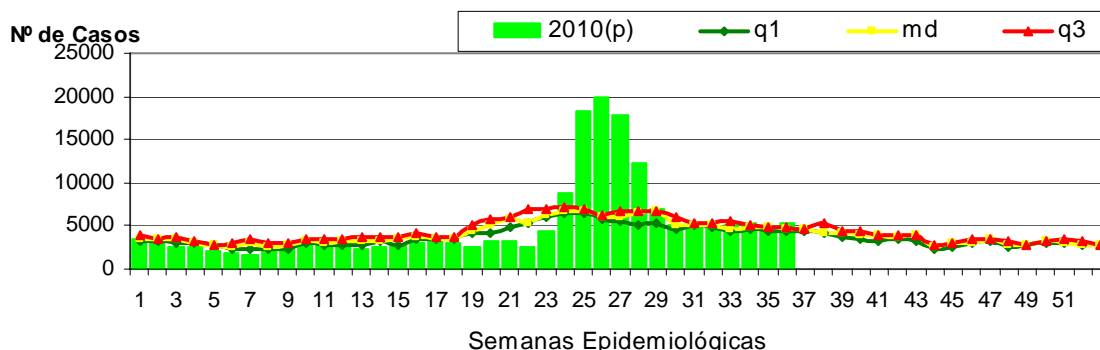
CURVAS ENDÉMICAS NACIONALES DE INTERÉS EPIDEMIOLÓGICO

República de Panamá
Neumonías y Bronconeumonías - Canal Endémico 2005 - 2009
y casos notificados por semana epidemiológica. Año 2010 (p)



Fuente: Departamento de Epidemiología - Sección de Estadísticas de Vigilancia - Monitoreo semanal.

República de Panamá
Influenza, Canal Endémico. Años: 2005 -2009
y casos notificados segun semana de ocurrencia. Año 2010(p)



Fuente: Departamento de Epidemiología-Seccion de Estadística de Vigilancia. Monitoreo Semanal de Enfermedades de Notificación Obligatoria.

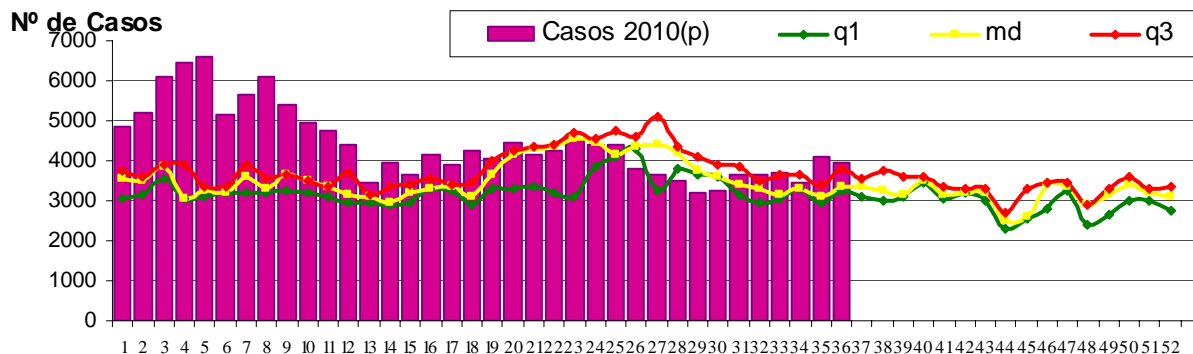
Eventos nacionales de interés epidemiológico: Diarreas

El canal endémico a nivel nacional registra un leve descenso en el número de casos para esta semana en relación a la semana anterior. En 9 regiones de salud (Bocas del Toro, Coclé, Chiriquí, Darién, Herrera, Los Santos, Panamá Metro, Panamá Oeste y San Miguelito) se encuentran en zona epidémica.

Se recomienda a los departamentos de Calidad de Agua, Saneamiento Ambiental, Protección de Alimentos, Promoción de la Salud, investigar posibles fuentes de infección así como exhortar a la comunidad adoptar y fortalecer las medidas de prevención y control correspondientes.

CURVAS ENDÉMICAS NACIONALES DE INTERÉS EPIDEMIOLÓGICO

República de Panamá Enfermedad Diarreica Aguda - Canal endémico 2005-2009 y casos notificados Año: 2010 (p)

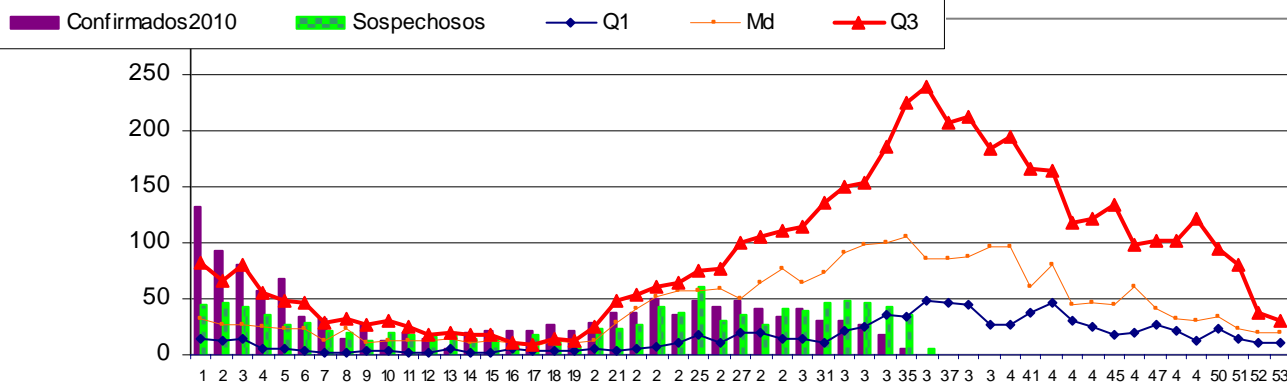


(p) Cifras preliminares.

Fuente: Departamento de Epidemiología-Sección de Estadística de Vigilancia - Monitoreo semanal.

República de Panamá Dengue - Canal endémico 2003-2009 y casos notificados por semana epidemiológica. Año 2010 (p).

Nº de Casos



(p) Cifras preliminares

Fuente: Departamento de Epidemiología-Sección de Estadística de Vigilancia. Base de Datos

Eventos internacionales de Interés Epidemiológico: Sarampión en Las Américas

En el 2002 la transmisión endémica del virus del sarampión fue interrumpida en la Región de las Américas. Desde el 2003 se han registrado cifras bajas de casos importados y asociados a casos importados: 119 en el 2003, 108 en el 2004, 85 en el 2005, 237 en el 2006, 167 en el 2007, 207 en 2008 y, 81 en 2009.

Hasta el 21 de agosto de 2010 se han confirmado 143 casos; 40 importados, 37 relacionados a casos importados y 66 en los que aun continúan la investigación o se desconoce la fuente de infección. Los casos han ocurrido en Argentina, Brasil, Canadá, los Estados Unidos y Guyana Francesa.

La OPS recomienda a los países de la Región adoptar las siguientes medidas:

1. Elaboración de planes de preparación y respuesta rápida ante una importación.
2. Involucrar al sector privado en la vigilancia del sarampión, rubéola y el SRC, detección rápida de las importaciones y la respuesta a los brotes, así como para fortalecer las actividades de vacunación.
3. Integración de los sistemas de vigilancia de sarampión y rubéola para lograr una vigilancia de alta calidad, haciendo hincapié en las zonas de alto riesgo y zonas "silenciosas".
4. Mantener las coberturas de vacunación altas y homogéneas (>95%), vigilar la acumulación de susceptibles y continuar las campañas de seguimiento.
5. Cualquier residente de las Américas que viaje a zonas donde se hayan notificado casos debe ser inmune al sarampión.

Fuente: Boletín de OPS/OMS: Alerta Epidemiológica: Sarampión. 2 de septiembre de 2010.