

RESUMEN SEMANAL DE EVENTOS DE INTERÉS  
EPIDEMIOLÓGICO

**Dengue Clásico:** Se registran 10 casos correspondientes a la semana 27 y, se actualizan 56 de semanas anteriores, para un total de 973 casos confirmados. El canal endémico se encuentra en zona de éxito. En espera de confirmación de casos sospechosos; los cuales a partir de la semana 20 han equiparado a los confirmados.

**Casos de Dengue acumulados en el año 2010 según tipo y región e infestación por Aedes aegypti en la semana N°27.**

Región	TIPO DE DENGUE		% de Infestación por Aa (Sem 27)
	Clásico	Hemorrágico	
<b>TOTAL</b>	<b>973</b>	<b>1</b>	<b>2.6</b>
Bocas del Toro	175	0	0.0
Coclé	139	1	1.9
Colón	24	0	2.0
Chiriquí	206	0	2.6
Darién	0	0	0.8
Herrera	55	0	2,0
Los Santos	33	0	5.1
Panamá Este	10	0	1,6
Panamá Metro	150	0	4.6
Panamá Oeste	47	0	2,0
Kuna Yala	0	0	2,8
San Miguelito	104	0	4,0
Veraguas	29	0	0.5
Ngäbe Bugle	1	0	Sin información

**Infestación por Aa:** Se inspeccionaron 14,433 viviendas. Se identificó 22, 556 recipientes inservibles con Ae o potenciales criaderos, de los cuales se logró eliminar 22,281. Se nebulizó 7029 predios con equipo pesado o liviano. Se emitieron 245 recomendaciones de sanción y actas de compromiso.

En la Región Metropolitana la Barriada Rubén Darío Paredes, Belén Sector 8 y Reparto Paitilla con infestaciones superiores al 15%. En San Miguelito, Samaria Sector 4A y Samaria Sector 4B con infestaciones superior al 4.0%

**Recomendación:** Incrementar las acciones de control en las regiones con altos índices de infestación y en las que están aumentando los casos y seguir transmitiéndole a la población sobre el manejo ambiental con énfasis en control de los criaderos potenciales.

**Malaria:** Se registran 2 casos en esta semana, uno (1) de la Región de Bocas del Toro y uno (1) de la Comarca Kuna Yala. La Región con mayor número de casos acumulados es Darién con 76 casos de los cuales 59 casos son por plasmodium vivax y 17 casos son por plasmodium falciparum.

**Neumonía/Bronconeumonía:** A nivel nacional existe un incremento marcado en el número de casos a expensas del aumento de casos de todas las regiones. Recordar notificar inmediatamente los casos y defunciones de Infección Respiratoria Aguda Grave.

**Diarreas:** En el canal endémico nacional se refleja disminución del número de casos con respecto a semanas anteriores. No obstante las regiones de salud de Chiriquí, Colón y Darién registran aumento en el número de casos.

**Hantavirus:** No se reporta casos nuevos para esta semana. Para el año 2010 se han acumulado diez (10) casos de Síndrome Pulmonar por Hantavirus (SPH).

**Semana epidemiológica N° 27**  
(del 4/07/2010 al 10/07/2010)

**Eventos de interés epidemiológico actual y acumulados.**  
Años: 2009 y 2010.

Nombre del Evento	Años			
	2009		2010	
	A	Ac.	A	Ac.
Malaria	17	485	2	260
Dengue Clásico	70	968	10	973
Dengue Hemorrágico	0	3	0	1
Enfermedad Meningocócica	0	12	0	6
Tos ferina	1	46	0	16
Hantavirus	0	12	0	10
Sínd. Gripal/Influenza	4870	95806	17809	128289
Bronconeumonía/Neumonía	282/80	4294/1915	200/241	3097/3819
Diarrea	5113	101095	3393	126695
Influenza A H1N1	0	812	0	6

**Nota:** A = casos de la semana. Ac = Acumulados a la semana  
**Fuente:** Notificación semanal de enfermedades obligatorias de cada una de las regiones (cifras preliminares).

**Alertas Epidemiológicas**

**Gripe/Influenza Estacional:**

El canal endémico nacional evidencia un aumento de casos que supera el máximo esperado para este periodo, el aumento se registra en 11 de las 14 regiones del país. Sin embargo con respecto a la semana anterior se visualiza una disminución de los casos.

**Recomendaciones:**

1. Intensificar la campaña de vacunación contra la Influenza.
2. Asegurar la toma de muestras para la vigilancia centinela para identificar virus respiratorio circulantes.
3. Fortalecer la orientación en la comunidad sobre las medidas de higiene respiratoria y lavado de manos.
4. Mantener las medidas de triage de los casos respiratorios en las instalaciones de salud.
5. Mantener un monitoreo continuo del comportamiento de las infecciones respiratorias, incluyendo las hospitalizaciones debido a complicaciones para estas infecciones.
6. Concentrar esfuerzos en la atención de los casos.

**Encefalitis Equina:** En esta semana no se reportan casos sospechosos de Encefalitis Equina en personas. En humanos se han confirmado 4 casos por laboratorio. El MINSA, el Instituto Gorgas y el MIDA trabajan coordinadamente en la Vigilancia Epidemiológica, atención y diagnóstico de casos sospechosos en personas y animales. Se han reforzado las medidas preventivas y de control de esta enfermedad en esta área y el resto del país, como es la vacunación en equinos, control de vectores, saneamiento básico y atención oportuna de casos

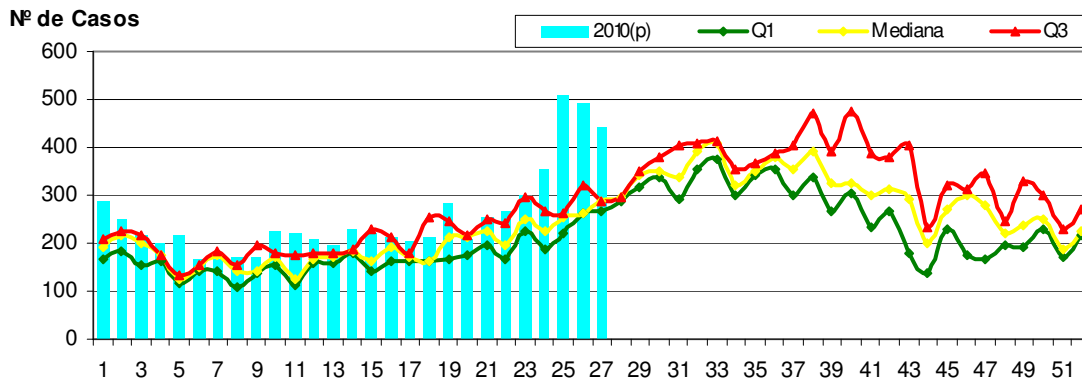
**Porcentaje de notificación:** Regiones de Salud: 100% ( 14/14)  
**Instalaciones de Salud:** 92.4% ( 257/278). **la Comarca Ngäbe Bugle con menos de 80% de notificación de sus instalaciones.**

**Editores:** Dra. Lourdes García, Lcda. Carmen Lange.

**Colaboradores:** Dr. Héctor Cedeño, Dr. Washington Lum, Dra. Lourdes Moreno, Lcda. Graciliana Chiari.

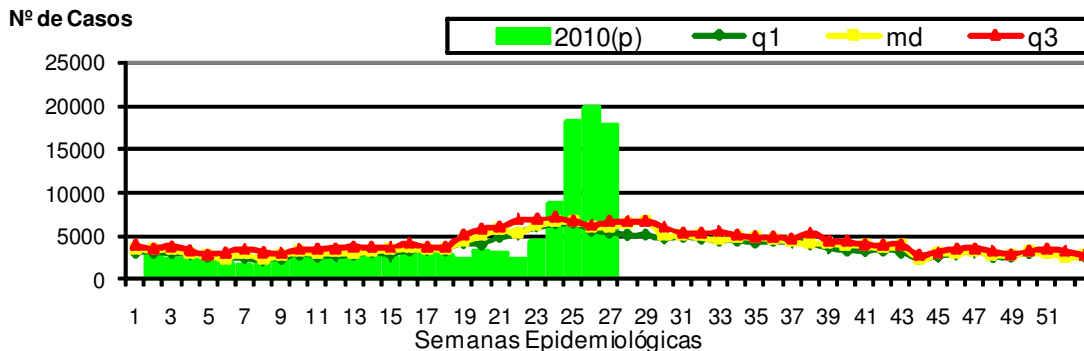
## CURVAS ENDÉMICAS NACIONALES DE INTERÉS EPIDEMIOLÓGICO

República de Panamá  
Neumonías y Bronconeumonías - Canal Endémico 2005 - 2009  
y casos notificados por semana epidemiológica. Año 2010 (p)



Fuente: Departamento de Epidemiología - Sección de Estadísticas de Vigilancia - Monitoreo semanal.

**REPÚBLICA DE PANAMÁ**  
**INFLUENZA, CURVA ENDÉMICA POR SEMANA. AÑOS: 2005-2009**  
**Y CASOS NOTIFICADOS SEGÚN SEMANA DE OCURRENCIA.**  
**AÑO: 2010(p)**



Fuente: Departamento de Epidemiología - Sección de Estadística de Vigilancia. Monitoreo Semanal de Enfermedades

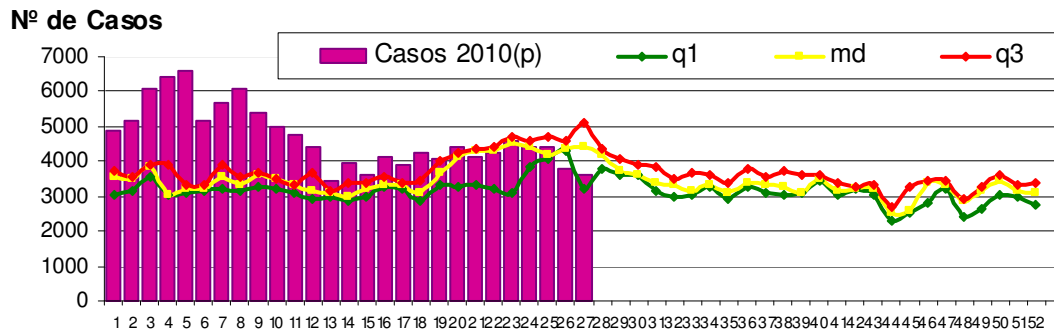
### Eventos nacionales de interés epidemiológico

#### Influenza A (H1N1) 2009:

En el año 2010, se han confirmado por laboratorio 6 casos de Influenza A H1N1 2009, el primer caso se presentó en la Semana Epidemiológica N° 2 en la Región Metropolitana de Salud. Durante el periodo de la Semana Epidemiológica N° 3 hasta la N° 22 no se registraron casos. A partir de la Semana Epidemiológica N° 23 iniciamos la confirmación por laboratorio de 3 casos de la Región de Salud de Chiriquí, en la SE N° 24 un caso de la Región de Salud de Chiriquí y, en la SE N° 25 un caso de la Región de Salud Panamá Oeste.

## CURVAS ENDÉMICAS NACIONALES DE INTERÉS EPIDEMIOLÓGICO

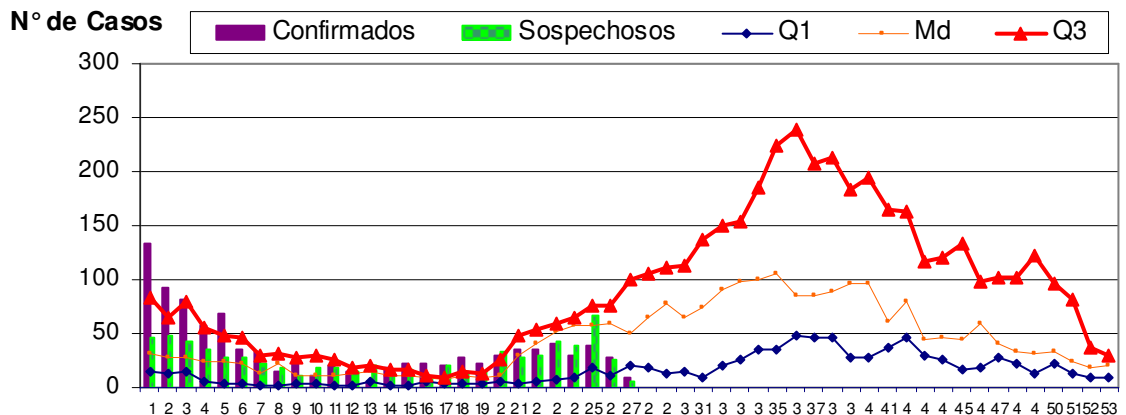
### República de Panamá Enfermedad Diarreica Aguda - Canal endémico 2005-2009 y casos notificados Año: 2010 (p)



(p) Cifras preliminares.

Fuente: Departamento de Epidemiología-Sección de Estadística de Vigilancia - Monitoreo

### República de Panamá Dengue - Canal endémico 2003-2009 y casos notificados por semana epidemiológica. Año 2010 (p).



(p) Cifras preliminares

Fuente: Departamento de Epidemiología-Sección de Estadística de

### Eventos internacionales de interés epidemiológico-Influenza A (H1N1) 2009

**Norte:** En la SE 26, Estados Unidos, mantiene la proporción de consultas en pacientes ambulatorios por enfermedad tipo influenza (ETI) por debajo del umbral nacional. La proporción de defunciones atribuidas a neumonías e influenza estuvo por debajo del umbral epidémico.

**Caribe:** Guyana reporto un marcado aumento del numero de casos de ETI, entre las SE 24-26.

**América Central:** Honduras y Panamá notificaron tendencia creciente de Enfermedad Respiratoria Aguda. Costa Rica notifico un incremento importante de influenza pandémica durante las ultimas tres semanas epidemiológicas.

**América del Sur:** Bolivia y Colombia reportaron una tendencia creciente de Enfermedad Respiratoria Aguda.

Fuente: OPS. Boletín Semanal. Pandemia (H1N1) 2009. 12 de Julio de 2010.