

RESUMEN SEMANAL DE EVENTOS DE INTERÉS  
EPIDEMIOLÓGICO

**Dengue Clásico:** Se registra un caso nuevo en esta semana en la región de Chiriquí. Se actualizan 8 casos de semanas anteriores (Metropolitana 7 y P. Oeste 1). Acumulados 245 casos. Canal endémico en zona de éxito.

**Dengue clásico y hemorrágico acumulados en el año 2011 según región e infestación por *Aedes aegypti* (Aa). Semana N°26**

Región	TIPO DE DENGUE		% de Infestación por Aa (*)
	Clásico	Hemorrágico	
TOTAL	245	0	3.3
Bocas del Toro	42	0	1.7
Coclé	26	0	1.2
Colón	36	0	0.9
Chiriquí	10	0	5.9
Darién	1	0	0.2
Herrera	3	0	3.1
Los Santos	0	0	4.7
Panamá Este	1	0	2.4
Panamá Metro	73	0	5.3
Panamá Oeste	8	0	1.8
Kuna Yala	0	0	1.2
San Miguelito	45	0	6.4
Veraguas	0	0	0.6
Ngäbe Bugle	0	0	Sin información

(\*) Fuente: Dpto. de Control de Vectores

**Infestación por *Aedes aegypti*:** Infestación nacional en 3.3% con aumento en comparación de la semana pasada. Las regiones con mayor riesgo de transmisión y con aumento del índice de infestación son la región de salud de SMG, Chiriquí y Metro).

**Control vectorial:** Se inspeccionaron 823 manzanas encontrando 287 positivas por Aedes. Se identificaron 638 criaderos potenciales; en recipientes útiles 395, en inservibles 231 y en naturales 12; las regiones de Panamá Oeste y San Miguelito con las mayores tasas de estos recipientes con 5.9% y 5.7% respectivamente. Se nebulizó 4820 predios con equipo liviano y 896 predios con equipo pesado. Se efectuaron 162 recomendaciones de sanción y 28 actas de compromiso.

**Recomendación:** Con la activación de los EGI-dengue regionales debemos aumentar las acciones comunitarias para la eliminación de criaderos y la concienciación de la misma, ya que estamos en la época de invierno y con circulación de los serotipo 1, 2 y 3.

**Malaria:** Se registran 3 nuevos casos por Plasmodium vivax en esta semana (Darién 2 y Panamá Oeste 1); 57 casos menos que el acumulado para la misma semana del año 2010.

**Gripe/Influenza Estacional:** A nivel nacional el canal endémico se encuentra en zona de éxito.

**Recomendaciones:** Vacunar a los grupos priorizados con la vacuna estacional contra la influenza, promover las medidas de etiqueta respiratoria, lavado de manos y auto aislamiento domiciliario. Verificar que los casos cumplan con la definición de caso: fiebre y tos o dolor de garganta y que los sitios centinela estén tomando las muestras establecidas.

**Hantavirus:** Para esta semana no se reporta caso de Síndrome Cardio Pulmonar por Hantavirus (SCPH). En lo que va del 2011 se han registrado siete (7) casos de SCPH, cuatro (4) casos en la región de salud de Coclé, dos (2) en Los Santos y uno (1) en Veraguas.

Se recomienda a todas las regiones de salud: Fortalecer la vigilancia epidemiológica de esta enfermedad, promover y adoptar las medidas de prevención y control correspondientes así como la atención oportuna de casos sospechosos.

**Semana epidemiológica N° 26**  
(del 26/06/2011 al 2/07/2011)

**Eventos de interés epidemiológico actual y acumulados.**  
Años: 2010 y 2011.

Nombre del Evento	Años			
	2010		2011	
	A	Ac.	A	Ac.
Malaria	0	258	3	201
Dengue Clásico	57	1109	1	245
Dengue Hemorrágico	0	1	0	0
Enfermedad Meningocócica	0	6	0	3
Tos ferina	0	18	0	13
Hantavirus	0	11	0	7
Sind. Gripal/Influenza	19816	110480	2932	67684
Bronconeumonía/Neumonía	131/361	2897/3578	136/278	2442/4807
Diarrea	3813	123063	5430	121743
Influenza A H1N1	0	0	0	1

**Nota:** A = casos de la semana. Ac = Acumulados a la semana  
**Fuente:** Notificación semanal de enfermedades obligatorias de cada una de las regiones (cifras preliminares).

**Alertas Epidemiológicas**

**Neumonía/Bronconeumonía:**

A nivel nacional con aumento de casos en relación a las semanas anteriores. En el canal endémico, las regiones de Bocas del Toro, Colón, Chiriquí, Darién, Panamá Este, Panamá Oeste, Metropolitana, Kuna Yala y Ngobe Buglé y Veraguas muestran un incremento de casos para esta semana.

**Recomendaciones:**

1. Notificar inmediatamente los casos de Infección Respiratoria Aguda Grave (IRAG) inusitadas, imprevistas, número excesivo de casos o conglomerado y las defunciones de las mismas.
2. Tomar muestras para identificar virus que estén ocasionando IRAG según lo anotado en el numeral anterior.
3. Fortalecer la orientación en la comunidad sobre las medidas de higiene respiratoria y lavado de manos.
4. Mantener las medidas de selección (triage) de los casos respiratorios en las instalaciones de salud.
5. Monitoreo continuo del comportamiento de las infecciones respiratorias, incluyendo las hospitalizaciones con énfasis en las Neumonías y Bronconeumonías.
6. Indicar el tratamiento con Oseltamivir en pacientes con riesgo: embarazada, enfermos crónicos, niños menores de 5 años, adultos de más de 60 años, según protocolo establecido.
7. Grupos priorizados a vacunar: menores de 5 años, embarazadas, enfermos crónicos, mayores de 60 años, funcionarios de salud y otros funcionarios que realizan actividades de riesgo: policías, bomberos, SINAPROC, etc. y atención al público en general.

Casos de Tos ferina, según región de Salud.

GRUPO DE EDAD	REPÚBLICA	DARIÉN	P. ESTE	P. METRO	P. OESTE	S. MGTO	N. BUGLE
< 1 AÑO	12	1	3	3	3	1	1
1 A 4	1	0	1	0	0	0	0
TOTAL	13	1	4	3	3	1	1

Recordar que los adolescentes y adultos que no han sido vacunados en los últimos 5 años, son los que transmiten la tos ferina a los niños pequeños (no sujetos a vacunación o no vacunados). Tomar muestra a todo caso con tos seca persistente de 14 días o más.

**Porcentaje de notificación: Regiones de Salud: 100% (14/14)**

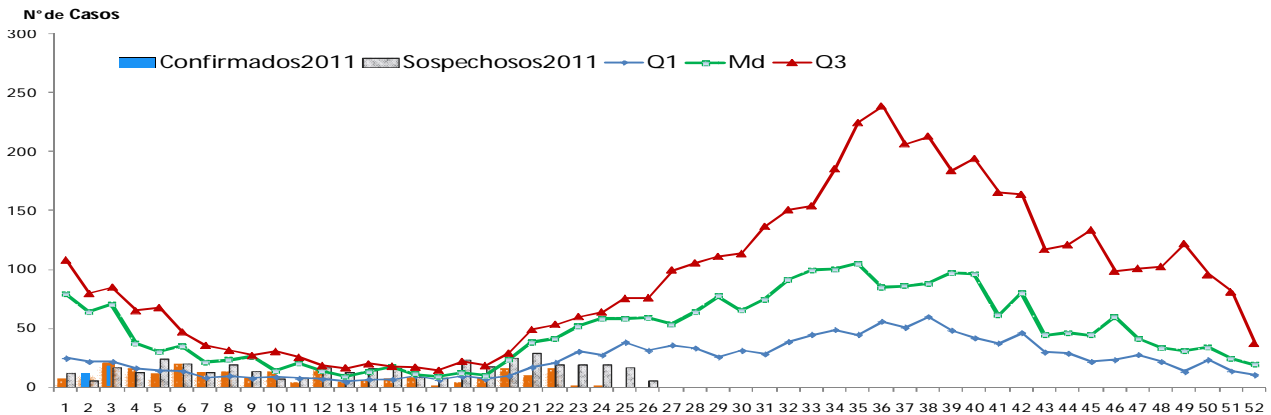
Instalaciones de Salud: 91.7% (254/277). CKY y CNB con menos del 80% de las instalaciones reportadas.

Editores: Dra. Lourdes García, Dra. Rocío Arjona C.

**Colaboradores:** Téc.Sup. Dennys Rodríguez, MPH Asim Khan, Dr. Guillermo Campos, Dra. Lourdes Moreno.

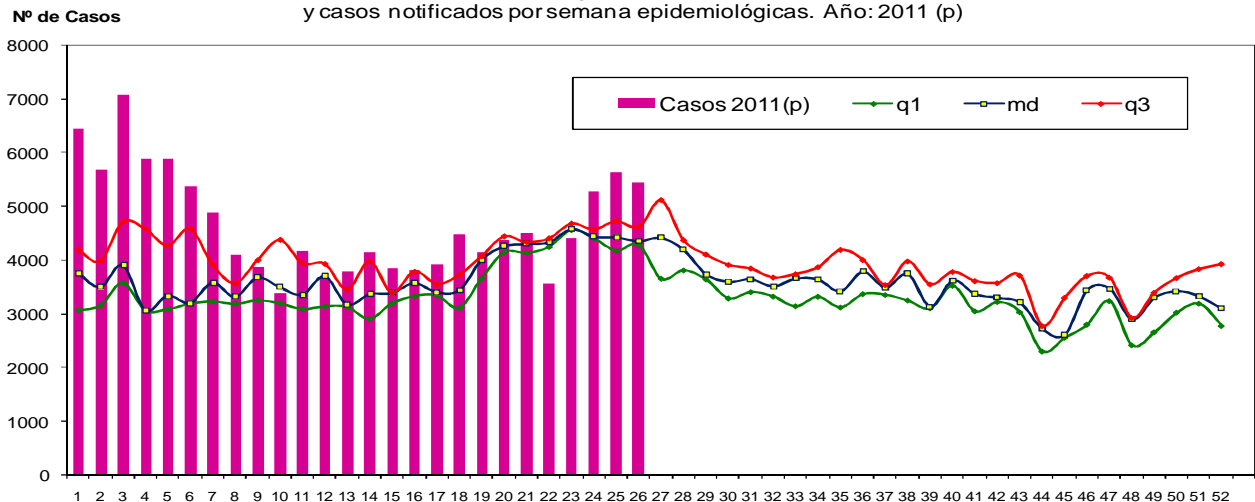
## CURVAS ENDÉMICAS NACIONALES DE INTERÉS EPIDEMIOLÓGICO

**DENGUE - CANAL ENDÉMICO 2004-2010  
Y CASOS NOTIFICADOS POR SEMANA EPIDEMIOLÓGICA, #26 - AÑO 2011**



Fuente: Departamento de Epidemiología-Sección de Estadística de Vigilancia. Base de Datos de Dengue.

**República de Panamá  
Enfermedad Diarreica Aguda - Canal Endémico 2006-2010  
y casos notificados por semana epidemiológicas. Año: 2011 (p)**



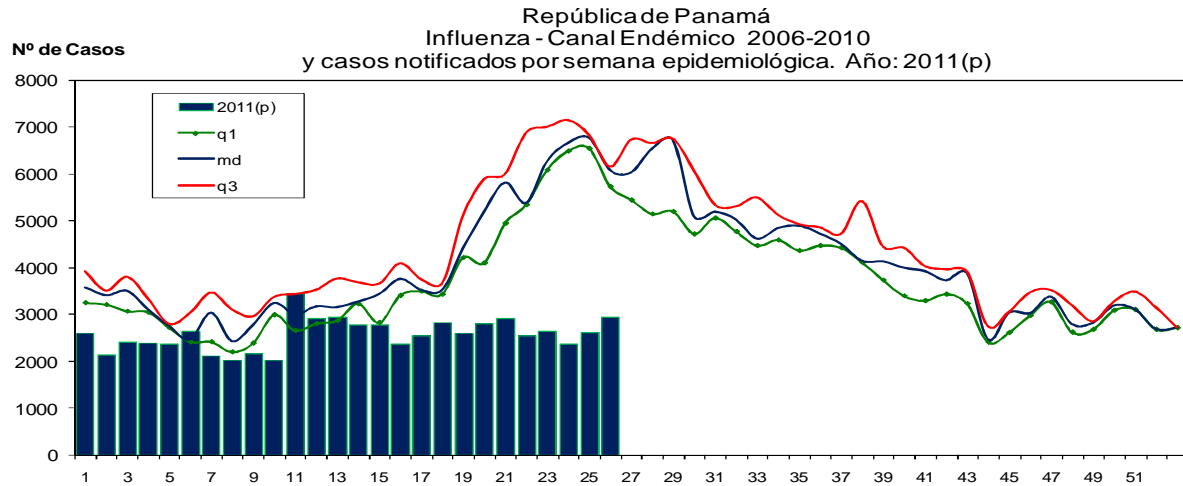
Fuente: Departamento de Epidemiología-Sección de Estadística de Vigilancia - Monitoreo semanal.

### Eventos nacionales de interés epidemiológico: Brote de Sarampión Importado.

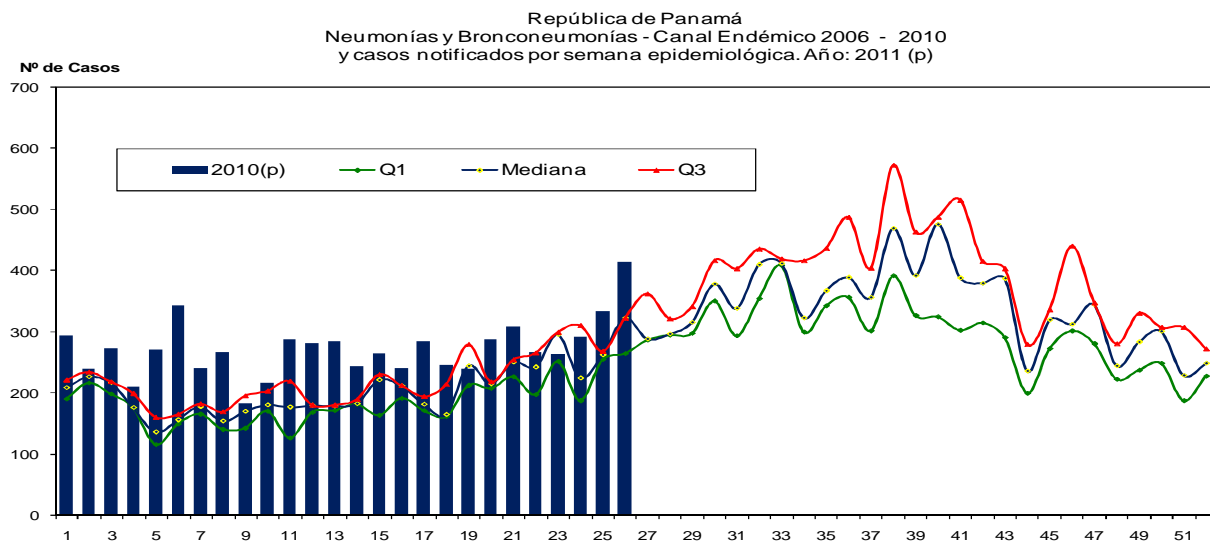
En esta semana epidemiológica No.26 se da por terminado el Brote Importado, se insta a continuar la vigilancia intensificada dada las características del país de alto tránsito de viajeros. El mismo quedó circunscrito a el corregimiento de San Francisco, Provincia de Panamá, Región Metropolitana de Salud, con solo cuatro casos primarios confirmados, y no hubieron casos secundarios. Se reconoce como un gran logro el abordaje multidisciplinario de los tres niveles de salud y el esfuerzo de todo el equipo de la región metropolitana y de las otras regiones que dieron el seguimiento a los contactos, al igual que al equipo de salud de la CSS.

**Enfermedad Diarreica Aguda:** Para la semana 26 el canal endémico nacional mantiene el número de casos de diarreas por arriba del tercer cuartil. La regiones de Bocas del Toro, Coclé, Colón, Chiriquí, Darién, Herrera, Los Santos, Metropolitana y Comarca Kuna Yala, reportan casos por arriba del tercer cuartil. Se recomienda a los departamentos de atención médica tomar muestras clínicas para identificar agentes etiológicos involucrados; se recomienda a los departamentos de agua, protección de alimentos saneamiento ambiental investigar factores de riesgo, y adoptar las medidas de prevención y control correspondientes. Promover en la comunidad las medidas de prevención y control.

## CURVAS ENDÉMICAS NACIONALES DE INTERÉS EPIDEMIOLÓGICO



Fuente: Departamento de Epidemiología - Sección de Estadística de Vigilancia - Monitoreo semanal.



FUENTE: Departamento de Epidemiología / Sección de Estadística. Monitoreo Semanal de Enfermedades de Notificación Obligatoria.

### Evento internacional de interés epidemiológico:

#### Día Mundial contra la Hepatitis 28 de julio de 2011

“La celebración del primer Día Mundial contra la Hepatitis, establecido por la OMS, tiene por objeto fomentar la toma de conciencia sobre las hepatitis virales y las enfermedades que causan, así como la difusión de conocimientos sobre ellas. La jornada brindará la oportunidad de centrar la atención en medidas específicas, como por ejemplo: el fortalecimiento de la prevención, el cribado y el control de las hepatitis virales y las enfermedades conexas, la ampliación de la cobertura de vacunación contra la hepatitis B y su integración en los programas nacionales de inmunización y la coordinación de una respuesta mundial contra la hepatitis.”

“Los virus A, B, C, D y E de la hepatitis causan infecciones agudas y crónicas e inflamación del hígado, que pueden desembocar en cirrosis y cáncer hepático. Esos virus representan un riesgo enorme para la salud mundial, pues hay alrededor de 350 millones de personas con infección crónica por hepatitis B y unos 170 millones de personas infectadas crónicamente por el virus de la hepatitis C.”

Fuente: OMS COMUNICADO DE PRENSA