

RESUMEN SEMANAL DE EVENTOS DE INTERÉS
EPIDEMIOLÓGICO

Dengue Clásico: No se registran casos nuevos en esta semana. Se actualizan 36 casos de semanas anteriores (Coclé 22, SMG 8 y BDT 4). Acumulados 224 casos. Canal endémico en zona de éxito.

Dengue clásico y hemorrágico acumulados en el año 2011 según región e infestación por *Aedes aegypti* (Aa). Semana N°24

Región	TIPO DE DENGUE		% de Infestación por Aa (*)
	Clásico	Hemorrágico	
TOTAL	224	0	2.4
Bocas del Toro	41	0	2.8
Coclé	26	0	0.6
Colón	28	0	0.6
Chiriquí	9	0	1.9
Darién	1	0	2.1
Herrera	3	0	1.9
Los Santos	0	0	2.2
Panamá Este	1	0	2.2
Panamá Metro	65	0	3.3
Panamá Oeste	7	0	2.7
Kuna Yala	0	0	1.1
San Miguelito	43	0	7.1
Veraguas	0	0	0.6
Ngäbe Bugle	0	0	Sin información

(*) Fuente: Dpto. de Control de Vectores

Infestación por *Aedes aegypti*: Infestación nacional en 2.4% con disminución en comparación de la semana pasada. Las regiones con mayor riesgo de transmisión y con aumento del índice de infestación son las regiones de salud de San Miguelito, Metro y P. Oeste.

Control vectorial: Se inspeccionaron 713 manzanas encontrando 202 positivas por Aedes. Se identificaron 467 criaderos potenciales; en recipientes útiles 322, en inservibles 135 y en naturales 10; la región Metro con el 31% de estos recipientes. Se efectuaron 152 recomendaciones de sanción y 18 actas de compromiso.

Recomendación: Con la activación de los EGI-dengue regionales debemos aumentar las acciones comunitarias para la eliminación de criaderos y la concienciación de la misma, ya que estamos en la época de invierno y con circulación de los serotipo 1, 2 y 3.

Malaria: Se registran 4 nuevos casos por Plasmodium vivax en esta semana (Darién 4); 58 casos menos que el acumulado para la misma semana del año 2010.

Gripe/Influenza Estacional: A nivel nacional el canal endémico se encuentra en zona de éxito, sin embargo las regiones de Chiriquí, Herrera, Los Santos, Panamá Este y Panamá Oeste presentan casos superiores a la semana pasada.

Recomendaciones: Vacunar a los grupos priorizados con la vacuna estacional contra la influenza, promover las medidas de etiqueta respiratoria, lavado de manos y auto aislamiento domiciliario. Verificar que los casos cumplan con la definición de caso: fiebre y tos o dolor de garganta y que los sitios centinela estén tomando las muestras establecidas.

Hantavirus: Para esta semana no se reporta caso de Síndrome Cardio Pulmonar por Hantavirus (SCPH). En lo que va del 2011 se han registrado siete (7) casos de SCPH, cuatro (4) casos en la región de salud de Coclé, dos (2) en Los Santos y uno (1) en Veraguas.

Se recomienda a todas las regiones de salud: Fortalecer la vigilancia epidemiológica de esta enfermedad, promover y adoptar las medidas de prevención y control correspondientes así como la atención oportuna de casos sospechosos.

Semana epidemiológica N° 24
(del 12/06/2011 al 18/06/2011)

Eventos de interés epidemiológico actual y acumulados.
Años: 2010 y 2011.

Nombre del Evento	Años			
	2010		2011	
	A	Ac.	A	Ac.
Malaria	1	253	4	195
Dengue Clásico	42	964	0	224
Dengue Hemorrágico	0	1	0	0
Enfermedad Meningocócica	0	6	0	3
Tos ferina	0	18	0	9
Hantavirus	0	11	0	7
Sind. Gripal/Influenza	8743	72310	2364	62121
Bronconeumonía/Neumonía	127/231	2513/2961	90/201	2204/4298
Diarrea	4407	114830	5276	110692
Influenza A H1N1	0	0	0	1

Nota: A = casos de la semana. Ac = Acumulados a la semana

Fuente: Notificación semanal de enfermedades obligatorias de cada una de las regiones (cifras preliminares).

Alertas Epidemiológicas

Neumonía/Bronconeumonía:

A nivel nacional con aumento de casos en relación a las semanas anteriores. En el canal endémico, las regiones de Bocas del Toro, Colón, Chiriquí, Metropolitana, Ngobe Buglé y Veraguas muestran un incremento de casos para esta semana.

Recomendaciones:

1. Notificar inmediatamente los casos de Infección Respiratoria Aguda Grave (IRAG) inusitadas, imprevistas, número excesivo de casos o conglomerado y las defunciones de las mismas.
2. Tomar muestras para identificar virus que estén ocasionando IRAG según lo anotado en el numeral anterior.
3. Fortalecer la orientación en la comunidad sobre las medidas de higiene respiratoria y lavado de manos.
4. Mantener las medidas de selección (triage) de los casos respiratorios en las instalaciones de salud.
5. Monitoreo continuo del comportamiento de las infecciones respiratorias, incluyendo las hospitalizaciones con énfasis en las Neumonías y Bronconeumonías.
6. Indicar el tratamiento con Oseltamivir en pacientes con riesgo: embarazada, enfermos crónicos, niños menores de 5 años, adultos de más de 60 años, según protocolo establecido.
7. Grupos priorizados a vacunar: menores de 5 años, embarazadas, enfermos crónicos, mayores de 60 años, funcionarios de salud y otros funcionarios que realizan actividades de riesgo: policías, bomberos, SINAPROC, etc. y atención al público en general.

Porcentaje de notificación: Regiones de Salud: 100% (14/14)

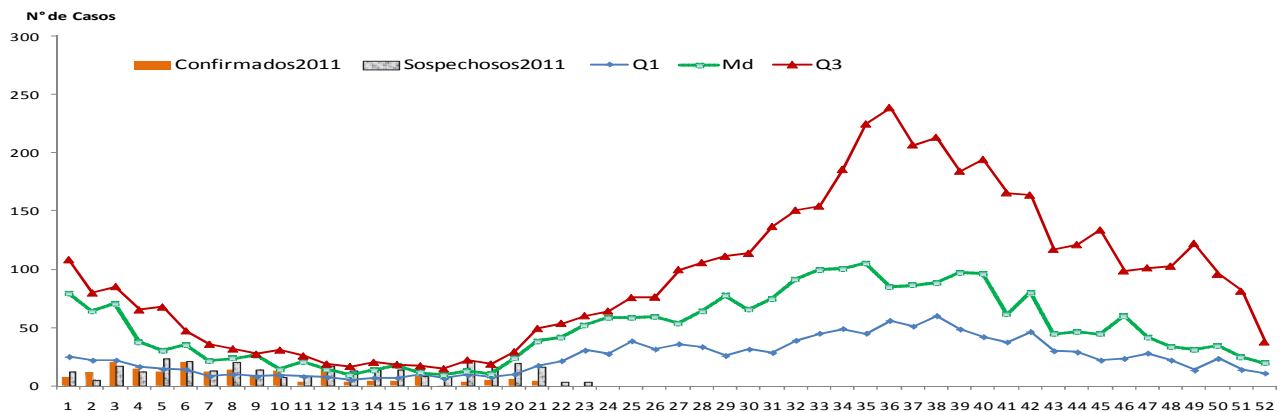
Instalaciones de Salud: 87.7% (243/277). COL, POE; CNB con menos del 80% de las instalaciones reportadas.

Editores: Dra. Lourdes García, Dra. Rocío Arjona C.

Colaboradores: Téc.Sup. Dennys Rodríguez, Dr. Guillermo Campos, Dra. Lourdes Moreno, Dr. Héctor Cedeño

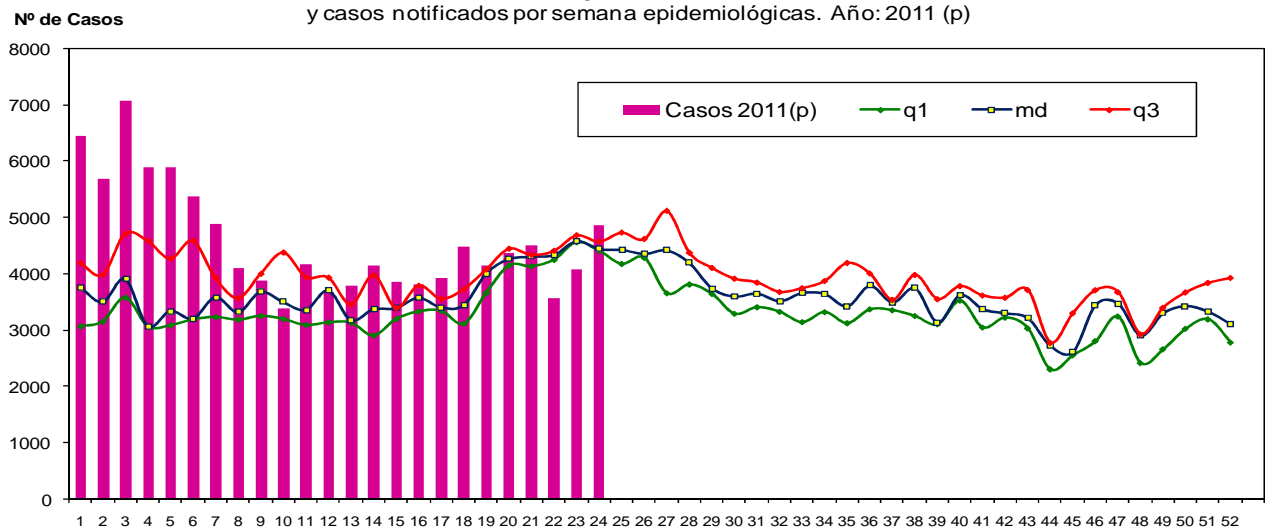
CURVAS ENDÉMICAS NACIONALES DE INTERÉS EPIDEMIOLÓGICO

**DENGUE - CANAL ENDÉMICO 2004-2010
Y CASOS NOTIFICADOS POR SEMANA EPIDEMIOLÓGICA AÑO 2011**



Fuente: Departamento de Epidemiología-Sección de Estadística de Vigilancia. Base de Datos de Dengue.

**República de Panamá
Enfermedad Diarreica Aguda - Canal Endémico 2006-2010
y casos notificados por semana epidemiológicas. Año: 2011 (p)**



Fuente: Departamento de Epidemiología-Sección de Estadística de Vigilancia - Monitoreo semanal.

Eventos nacionales de interés epidemiológico: Brote de Sarampión Importado.

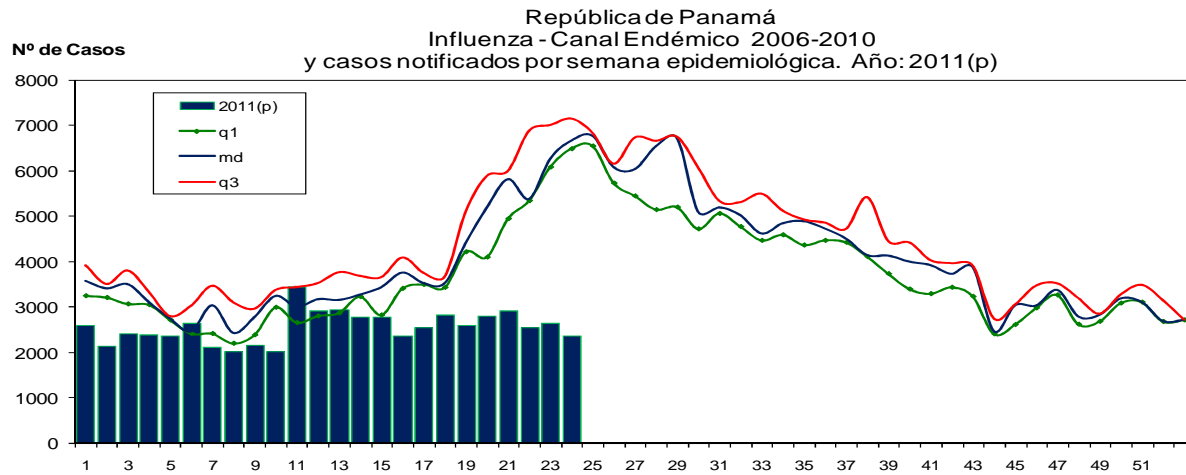
En esta semana epidemiológica No.24 el brote continua circunscrito a el corregimiento de San Francisco, Provincia de Panamá, Región Metropolitana de Salud, con solo cuatro casos confirmados y se han descartado cuatro casos sospechosos.

El R.H. en salud de la Región Metropolitana continua realizando seguimiento de los estudiantes expuestos y sus contactos, además de los contactos directos e indirectos de los casos.

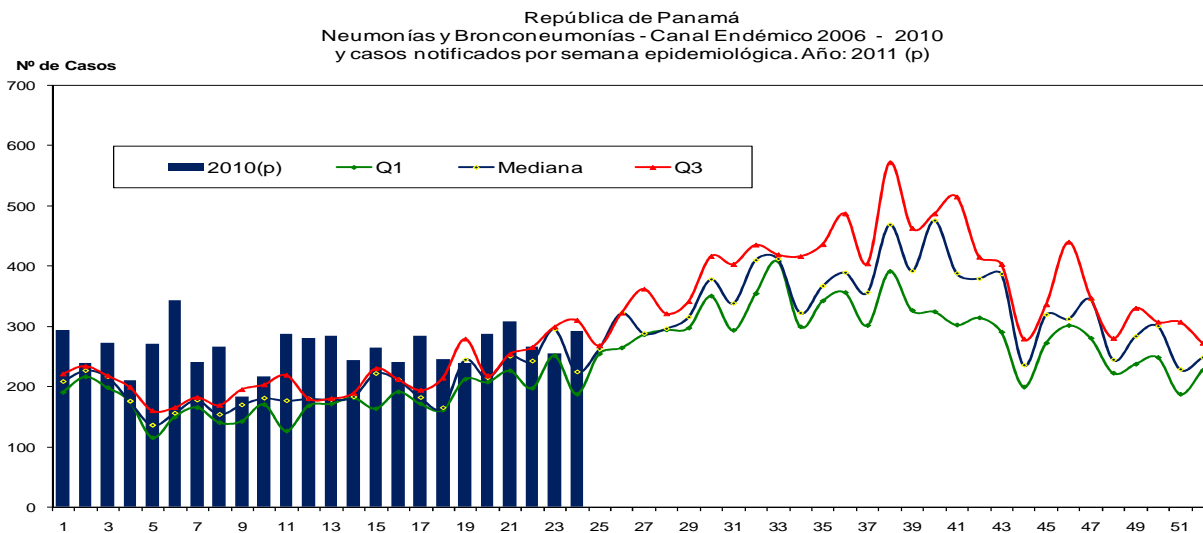
El resto de viajeros expuestos que estuvieron en transito, fueron reportados a través del CNE para su seguimiento en los respectivos países de destino.

Enfermedad Diarreica Aguda: El canal endémico nacional refleja incremento del número de casos de diarreas en relación a semanas anteriores. La regiones de Colón, Chiriquí, Darién, Herrera, Los Santos y Metropolitana reportan casos por arriba del tercer cuartil. Se recomienda a los departamentos de atención tomar muestras clínicas para identificar agentes etiológicos involucrados; a los departamentos de agua, protección de alimentos saneamiento ambiental investigar factores de riesgo, y adoptar las medidas de prevención y control correspondientes.

CURVAS ENDÉMICAS NACIONALES DE INTERÉS EPIDEMIOLÓGICO



Fuente: Departamento de Epidemiología - Sección de Estadística de Vigilancia - Monitoreo semanal.



FUENTE: Departamento de Epidemiología / Sección de Estadística. Monitoreo Semanal de Enfermedades de Notificación Obligatoria.

Evento internacional de interés epidemiológico:

“Brote de infección por *E coli* O104:H4 en Alemania

Actualización del 9 de junio de 2011

De acuerdo el Instituto Robert Koch, de Alemania, el número de notificaciones de SHU y de infección por ECEH, así como los datos de la vigilancia de casos de diarrea con sangre en los servicios de emergencia, muestran una tendencia general decreciente. A la fecha se han registrado más de 2.000 casos de infección por STEC, más de 700 casos de síndrome hemolítico urémico y 26 defunciones en 16 países. El brote continúa focalizado en el norte de Alemania, sin ningún caso informado de transmisión primaria en otra parte. Todavía no hay indicación de que la fuente haya sido distribuida fuera de esa región”.

“La recomendación actual para los consumidores en el norte de Alemania se ha ampliado para incluir que se evite el consumo de brotes de soja y otros tipos de coles, además de pepinos crudos, tomates y lechuga”.

Fuente: Oficina Panamericana de la Salud