

RESUMEN SEMANAL DE EVENTOS DE INTERÉS
EPIDEMIOLÓGICO

Dengue Clásico: No se reportan casos en esta semana. Se actualizan 8 casos de semanas anteriores; de la región de Bocas del Toro. Acumulados 48 casos. Canal endémico en zona de éxito.

Dengue clásico y Hemorrágico acumulados en el año 2011 según región e infestación por *Aedes aegypti* (Aa). Semana N°11.

Región	TIPO DE DENGUE		% de Infestación por Aa (*)
	Clásico	Hemorrágico	
TOTAL	48	0	0.7
Bocas del Toro	28	0	1.5
Coclé	1	0	0.1
Colón	0	0	0.2
Chiriquí	3	0	0.7
Darién	1	0	0.0
Herrera	3	0	0.0
Los Santos	0	0	0.3
Panamá Este	0	0	0.0
Panamá Metro	7	0	1.6
Panamá Oeste	1	0	0.5
Kuna Yala	0	0	0.4
San Miguelito	4	0	2.7
Veraguas	0	0	0.0
Ngábe Bugle	0	0	Sin información

(*) Fuente: Dpto. de Control de Vectores

Infestación por *Aedes aegypti*: Infestación nacional en 0.7%. La Región con mayor riesgo de transmisión es la de San Miguelito.

Control vectorial: Se inspeccionaron 630 manzanas encontrando 79 positivas por Aedes. Se identificaron 119 criaderos potenciales; en recipientes útiles 82, en inservibles 36 y naturales 1. Bocas del toro, Panamá Metro y San Miguelito produjeron la mayor cantidad de estos recipientes. Se nebulizó 2346 viviendas con equipo liviano y 11 predios con equipo pesado. Se efectuaron 56 recomendaciones de sanción y 30 actas de compromiso.

Recomendación: Intensificar las acciones de control vectorial con participación de todos los funcionarios del sector salud y, énfasis en acciones comunitarias y escolares.

Malaria: Se registran 12 nuevos casos por Plasmodium vivax (Bocas del toro3, Darién 4, Metro, Panamá Este, Oeste, Veraguas y Kuna Yala con un caso cada uno). Se han acumulado 107 casos (58 % de los casos pertenecen a la región de Darién; 51 casos menos que el acumulado para la misma semana del 2010.

Gripe/Influenza Estacional: Esta semana a nivel nacional el canal endémico se encuentra con aumento de casos arriba de lo esperado a expensas de las regiones de Coclé, Chiriquí, Herrera, Los Santos, Panamá Este y Panamá Oeste. En el Sistema de Vigilancia Centinela de virus respiratorios se identificó circulación de virus Para Influenza 3 y virus Sincitial Respiratorio.

Recomendaciones: Promover las medidas de etiqueta respiratoria, lavado de manos y auto aislamiento domiciliario. Verificar que los casos cumplan con la definición de caso: fiebre y tos o dolor de garganta y que los sitios centinela estén tomando las muestras establecidas.

Hantavirus: Para esta semana no se reportó caso de Síndrome Cardio Pulmonar por Hantavirus (SCPH). En lo que va del 2011 se registran cuatro (4) casos de SCPH, tres (3) de Coclé y uno de Los Santos. Los pacientes se han recuperado. Se han adoptado las medidas de prevención y control correspondientes.

Recomendaciones: Fortalecer la vigilancia epidemiológica, promover y adoptar las medidas de prevención y control correspondientes así como la atención oportuna de casos sospechosos.

Semana epidemiológica N° 11
(del 13/03/2011 al 19/03/2011)

Eventos de interés epidemiológico actual y acumulados.
Años: 2010 y 2011.

Nombre del Evento	Años			
	2010		2011	
	A	Ac.	A	Ac.
Malaria	28	158	12	107
Dengue Clásico	20	596	0	48
Dengue Hemorrágico	0	1	0	0
Enfermedad Meningocócica	0	3	0	2
Tos ferina	3	15	0	1
Hantavirus	0	8	0	4
Sínd. Gripal/Influenza	2882	27764	3351	26196
Bronconeumonía/Neumonía	80/139	1340/944	101/183	983/1896
Diarrea	4748	61235	4083	56576
Influenza A H1N1	0	0	0	0

Nota: A = casos de la semana. Ac = Acumulados a la semana
Fuente: Notificación semanal de enfermedades obligatorias de cada una de las regiones (cifras preliminares).

Alertas Epidemiológicas

Neumonía/Bronconeumonía:

A nivel nacional el canal endémico muestra un incremento importante en el número de casos a expensas de las regiones de Bocas del Toro, Coclé, Chiriquí, Herrera, Panamá Este, Panamá Metro, San Miguelito, Veraguas y Ngábe Bugle.

Recomendaciones:

1. Notificar inmediatamente los casos de Infección Respiratoria Aguda Grave (IRAG) inusitadas, imprevistas, número excesivo de casos o conglomerado y las defunciones de las mismas.
2. Tomar muestras para identificar virus que estén ocasionando IRAG según lo anotado en el numeral anterior.
3. Fortalecer la orientación en la comunidad sobre las medidas de higiene respiratoria y lavado de manos.
4. Mantener las medidas de selección (triage) de los casos respiratorios en las instalaciones de salud.
5. Monitoreo continuo del comportamiento de las infecciones respiratorias, incluyendo las hospitalizaciones con énfasis en las Neumonías y Bronconeumonías.
6. Indicar el tratamiento con Oseltamivir en pacientes con riesgo: embarazada, enfermos crónicos, niños menores de 5 años, adultos de más de 60 años, según protocolo establecido.

Porcentaje de notificación: Regiones de Salud: 100% (14/14)

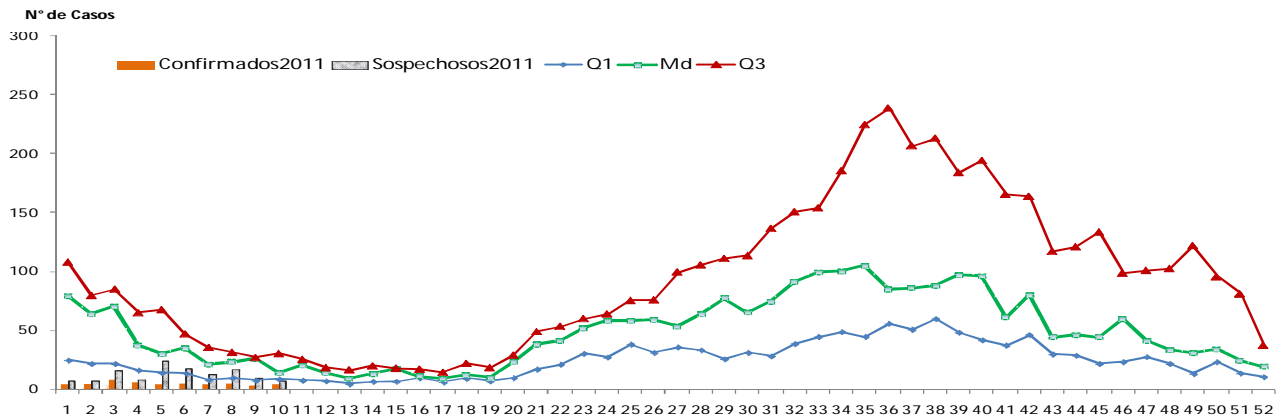
Instalaciones de Salud: 88.8% (245/276). La Comarca Ngábe Bugle con menos del 80% de las instalaciones reportadas.

Editores: Dra. Lourdes García, Lcda. Carmen Lange

Colaboradores: Téc. Sup. Dennys Rodríguez D., Dra. Lourdes Moreno, Dr. Héctor G. Cedeño, Dra. Lizbeth Cerezo.

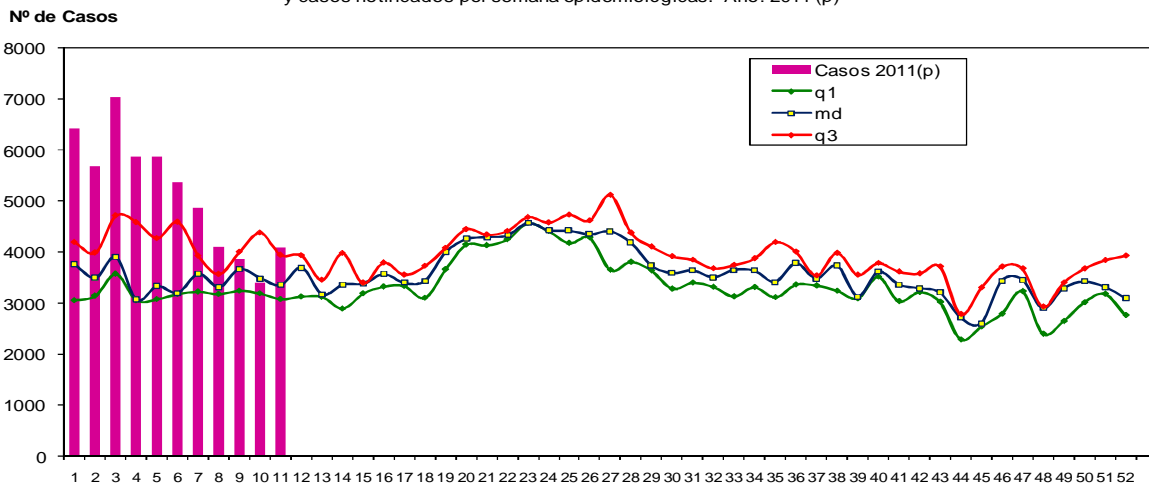
CURVAS ENDÉMICAS NACIONALES DE INTERÉS EPIDEMIOLÓGICO

DENGUE - CANAL ENDÉMICO 2004-2010 Y CASOS NOTIFICADOS POR SEMANA EPIDEMIOLÓGICA AÑO 2011



Fuente: Departamento de Epidemiología-Sección de Estadística de Vigilancia. Base de Datos de Dengue.

República de Panamá Enfermedad Diarreica Aguda - Canal Endémico 2006-2010 y casos notificados por semana epidemiológicas. Año: 2011 (p)



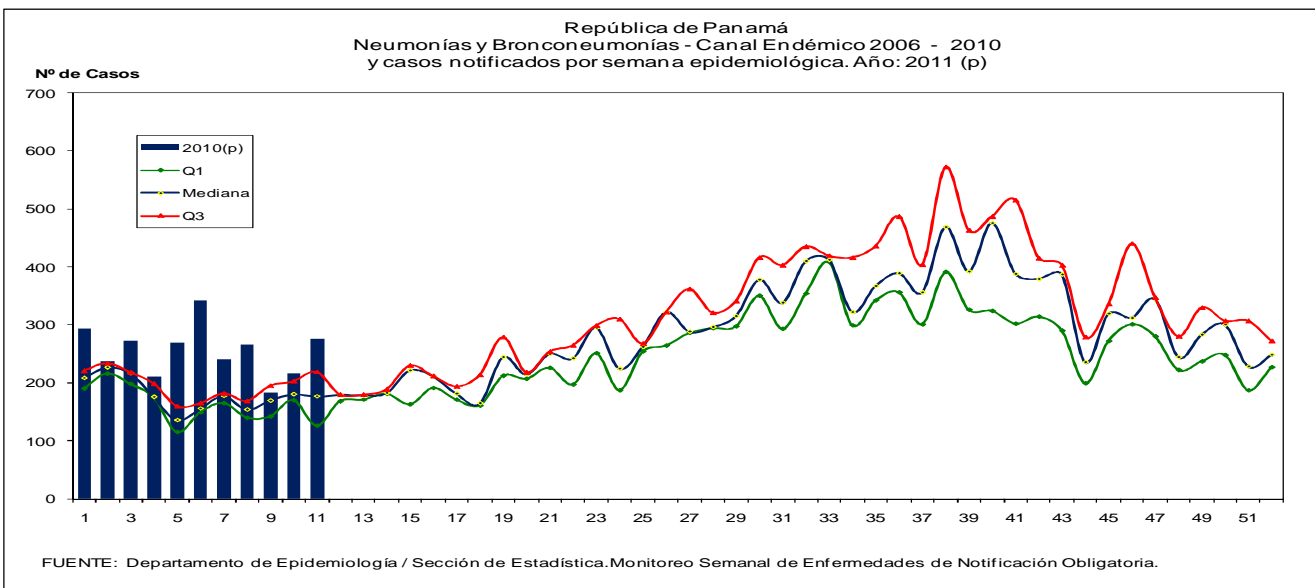
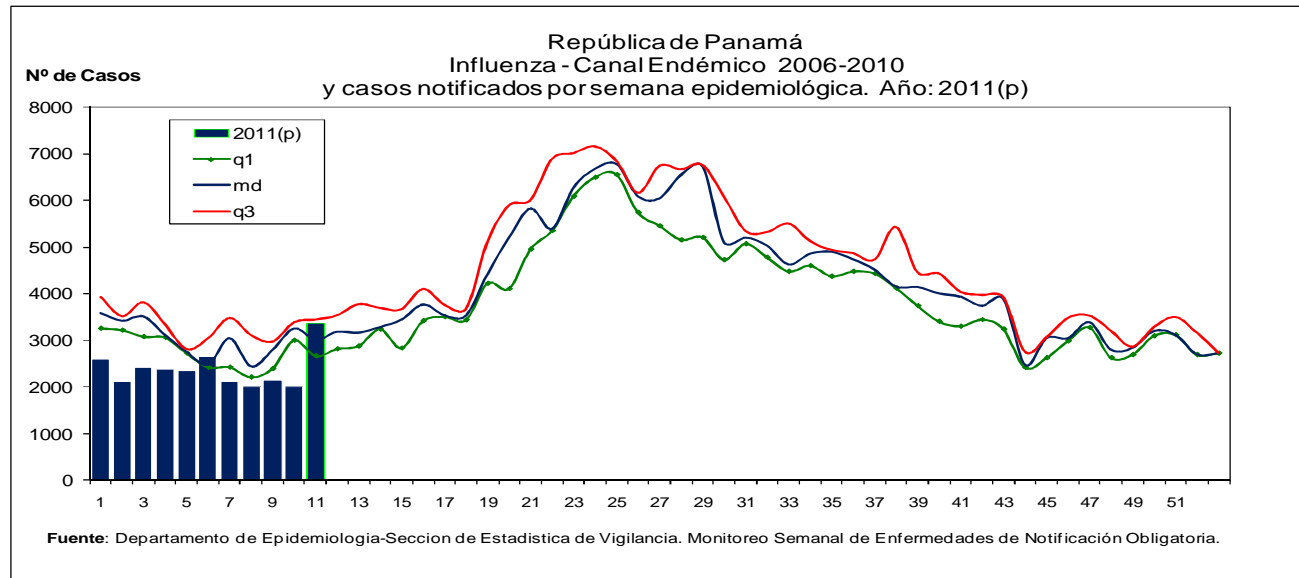
Fuente: Departamento de Epidemiología-Sección de Estadística de Vigilancia - Monitoreo semanal.

Eventos nacionales de interés epidemiológico: Diarreas

Para esta semana (11) el canal endémico de diarreas a nivel nacional, refleja un aumento del número de casos, en relación a semanas anteriores del año 2011. Las regiones de Salud de Bocas del Toro, Colón, Herrera, Metro, San Miguelito, Panamá Oeste, Comarca Ngäbe Bugle, registran casos por encima del tercer cuartil para esta semana.

Se recomienda a los Departamentos de Calidad de Agua, Saneamiento Ambiental, Protección de Alimentos, Promoción de la Salud, investigar posibles fuentes de infección así como exhortar a la comunidad a adoptar y fortalecer la práctica constante y sostenida de las medidas de prevención y control correspondientes encaminadas sobre todo a la higiene de las manos, la higiene de los alimentos en su almacenamiento, preparación y consumo. La higiene del medio ambiente, del agua y de la disposición de residuos líquidos y sólidos.

CURVAS ENDÉMICAS NACIONALES DE INTERÉS EPIDEMIOLÓGICO



Evento internacional de interés epidemiológico: Semana de la Vacunación en las Américas

“La novena Semana de la Vacunación en las Américas (SVA) se realizará del 23-30 abril 2011 bajo el lema “Vacuna a tu familia, protege a tu comunidad.” La (SVA) es un esfuerzo inigualable liderado por los países de América Latina y el Caribe para fortalecer el Programa Ampliado de Inmunización (PAI) en la Región y llegar a las poblaciones con acceso limitado a los servicios de salud de rutina y en mayor riesgo de contraer enfermedades prevenibles mediante vacunación. Desde su inicio en el 2003, más de 323 millones de individuos de todas las edades se han vacunado como resultado de la iniciativa. Se han realizado también múltiples campañas de comunicación social bajo el marco de la SVA, para promover la vacunación de la población como una importante medida de salud preventiva.”

Fuente: Oficina Panamericana de la Salud

“En el 2011, se celebrará la SVA simultáneamente con la Semana Nacional de Vacunación Infantil (NIIW) en los Estados Unidos, la Semana Nacional de Promoción de la Vacunación en Canadá (NIAW), la sexta Semana Europea de Inmunización (EIW), la segunda Semana de Vacunación en el Mediterráneo Oriental (VWEM) y las primeras semanas de vacunación en las regiones de África y el Pacífico Occidental. ¡Estamos avanzando hacia una Semana Mundial de Vacunación”