



BOLETIN EPIDEMIOLÓGICO No 6: MALARIA

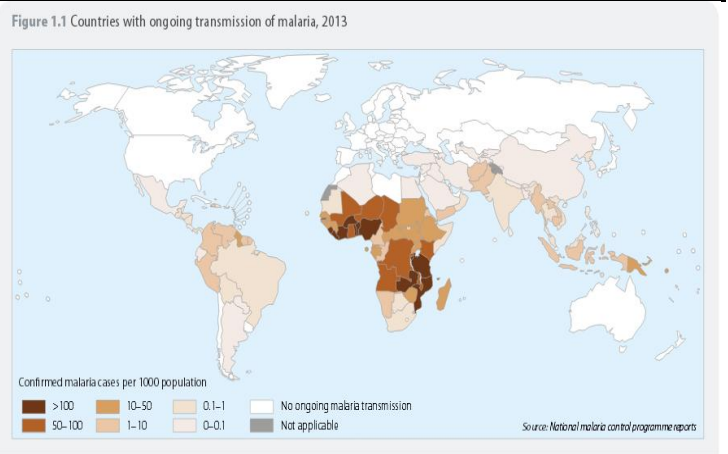
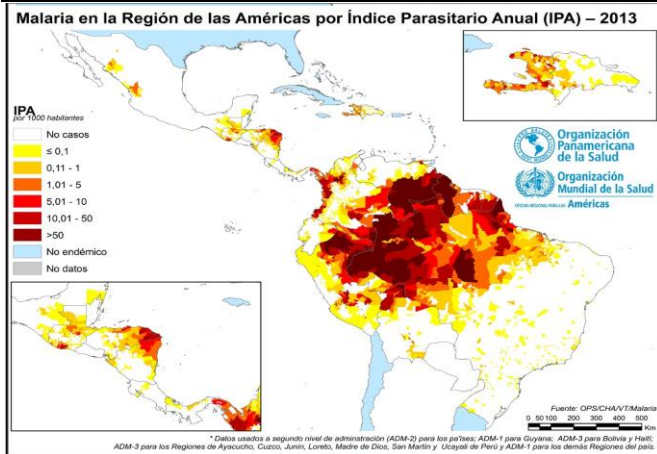
Fecha de Elaboración: 17 de marzo de 2016.

Elaborado: Dra. Lizbeth Cerezo

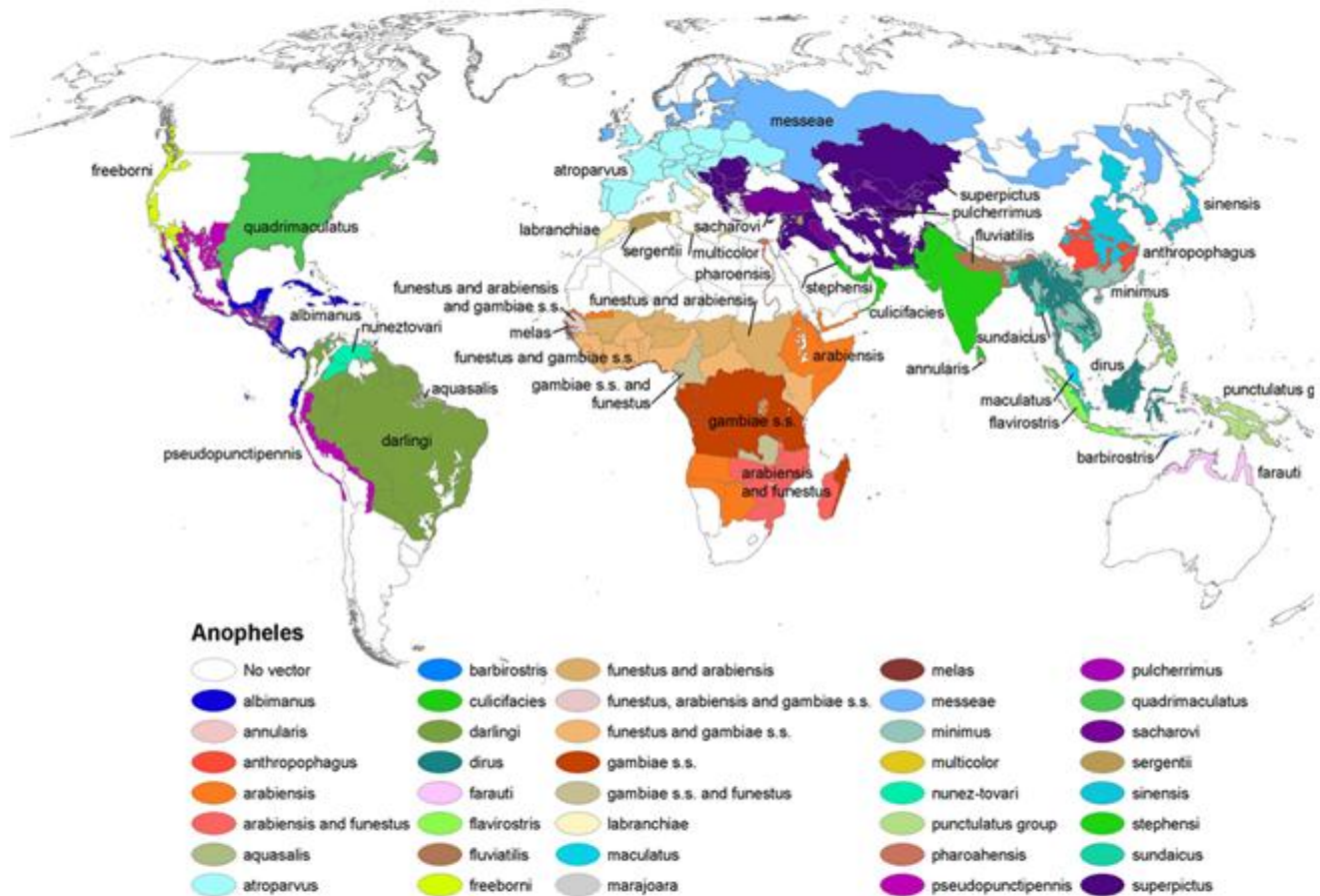
Revisado: Dra. Lourdes García / Licdo. Carlos Victoria/Licdo. Fernando Vizcaino

Semana: No. 6

7 al 13 de febrero 2016.



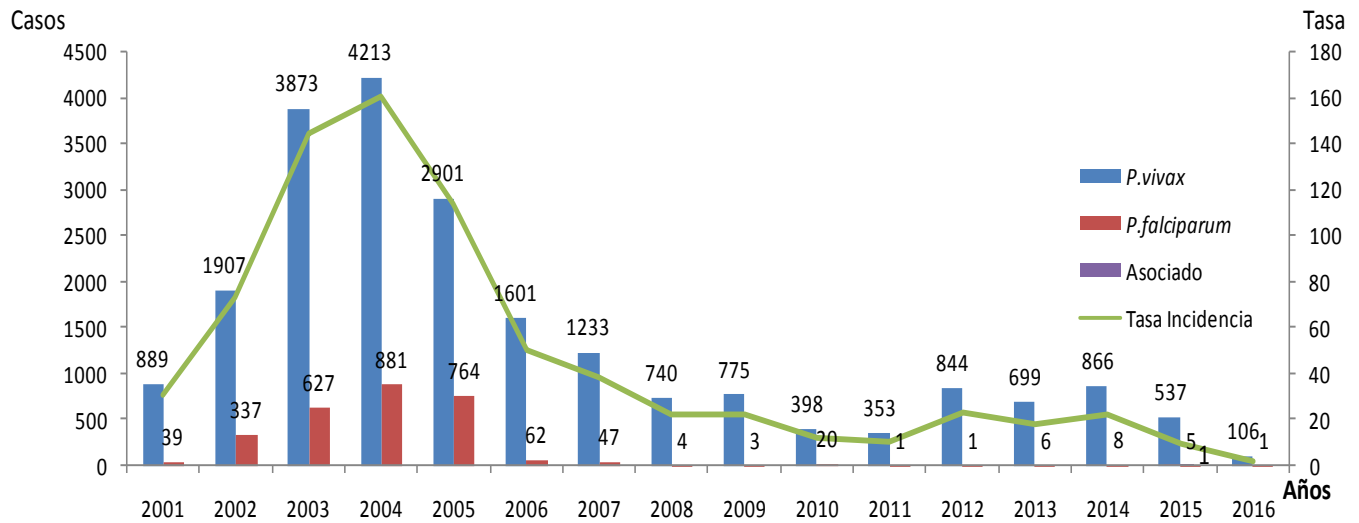
Distribución del mosquito Anopheles



Esta imagen es una obra de los [Centros para el Control y la Prevención de Enfermedades](#), parte de los [Departamento de Salud y Servicios Humanos](#) de los [Estados Unidos](#), adoptadas o realizados durante el desempeño de funciones oficiales de un empleado. Como una obra de los Estados Unidos del gobierno federal, la imagen es de [dominio público](#).

Gráfico N°1

Casos detectados y tasa de incidencia de paludismo según Plasmodium en Panamá 2001-2015 sem 6

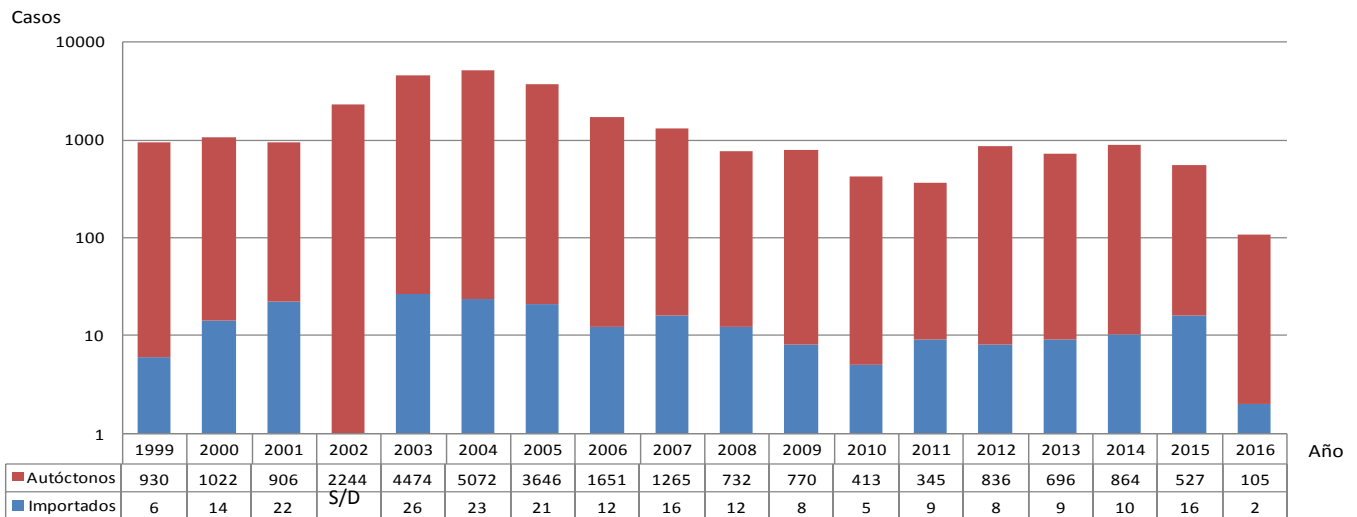


Fuente: departamento de control de vectores/MINSA Panamá

Desde el año 2011 no se registra casos autóctonos en el país de *P. falciparum*.

Gráfico N°2

Casos de paludismo según origen, República de Panamá 1999-2016 (sem6)



Fuente: Departamento Nacional de Control de Vectores

AREAS DONDE PERSISTE TRANSMISIÓN DE MALARIA REPÚBLICA DE PANAMÁ AÑO 2015



Focos Maláricos

Número de casos actuales y acumulados confirmados de malaria según región de salud en Panamá 2016 (SEM 6)

Región	Casos	
	Actuales	Acumulados
Kuna Yala	4	19
Darién	2	22
P. Este	11	42
Ngabe Bugle	2	19
Metro	0	2
Chiriquí	1	1
Importados	0	2
Total País	20	107

En esta semana se examinaron 424 muestras se confirmaron 20 de *P. vivax* para tener un acumulado de 106 casos positivos a *P. vivax* (105 autóctonos y uno importado) y uno (1) *P. falciparum* importado.

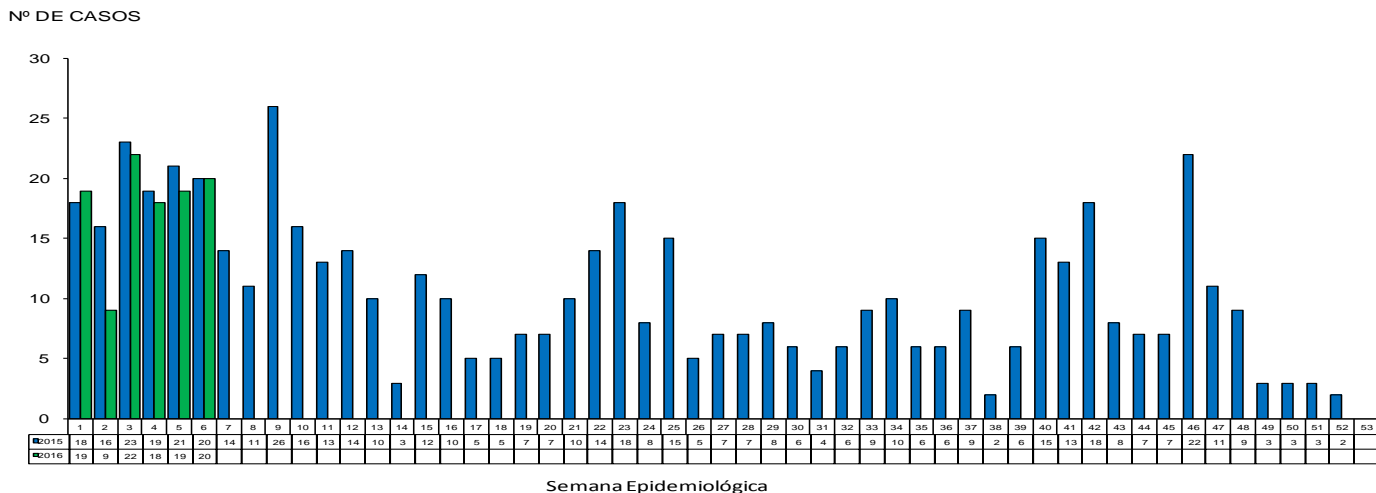
En esta semana se registra un caso en la región de Chiriquí, desde el año 2011 no se registraba caso en esta región.

En las 14 regiones de salud se captan, notifican y diagnostican casos.

Fuente: Departamento Nacional de Control de Vectores/sección estadística

Gráfico Nº 3

REPÚBLICA DE PANAMÁ
 MINISTERIO DE SALUD
 DEPARTAMENTO DE CONTROL DE VECTORES
CASOS DE MALARIA POR SEMANA EPIDEMIOLÓGICA, SEGÚN FECHA DE INICIO DE SÍNTOMA O TOMA DE MUESTRA SANGUÍNEA
 AÑOS: 2015 - 2016

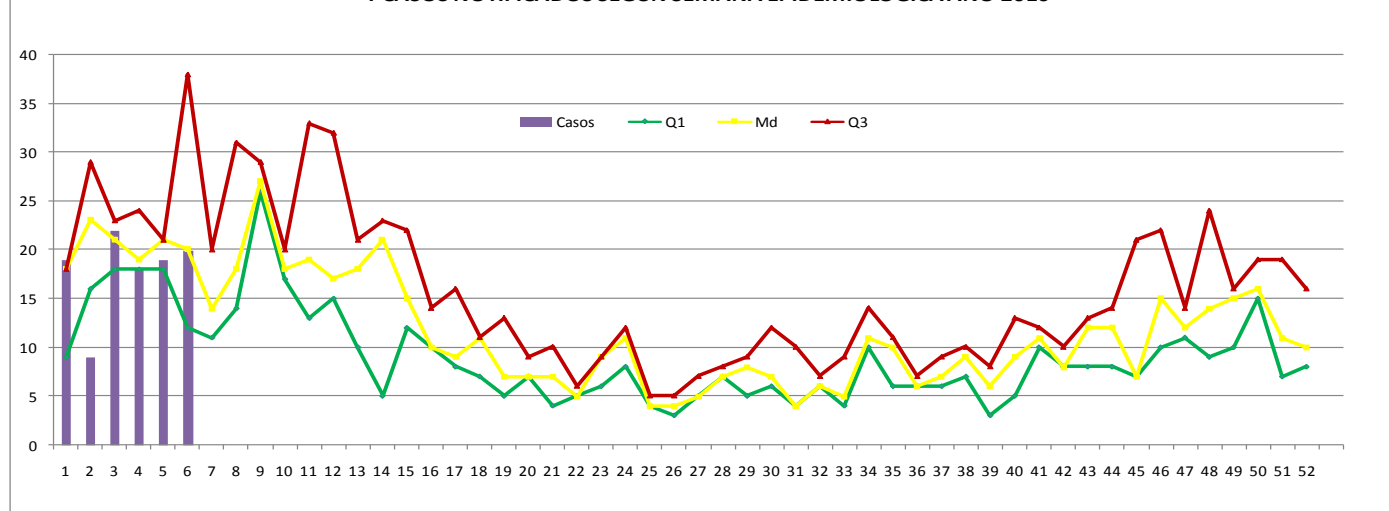


Fuente: Departamento Nacional de Control de Vectores/sección estadística, MINSA

Hasta esta semana tenemos 10 casos menos comparados a la misma semana del año pasado

Gráfico Nº 4

MALARIA, CANAL ENDÉMICO 2011 - 2015
Y CASOS NOTIFICADOS SEGÚN SEMANA EPIDEMIOLÓGICA AÑO 2016



Fuente: Departamento Nacional de Control de Vectores

Medidas de Prevención y eliminación

- Búsqueda activa de casos
- Abordaje integral de los casos sospechosos en la investigación de campo.
- Orientación a la comunidad sobre eliminación de focos.
- Aplicación de larvicidas en focos maláricos.
- Rociado intradomiciliar.
- Seguimiento de casos estrictamente
- Tratamiento estrictamente supervisado
- Toma de muestra en localidades sin transmisión

Limitantes

- Barreras interculturales en las comarcas indígenas con mayor énfasis en la Guna.
- Dificultad en la adherencia al medicamento.
- Limitado recursos humanos y logísticos a las acciones antivectoriales.
- Áreas de maláricas ubicadas en áreas de difícil acceso, donde la cobertura de los servicios de salud en general es limitada.

Referencias bibliográficas

1. www.paho.org/paludismo
2. <http://es.wikipedia.org/wiki/Anopheles#mediaviewer/File:Anopheles-range-map.png>
<http://www.paho.org/hq/images/stories/AD/HSD/CD/Malaria/malaria-america-2013-web.jpg>