



**BOLETIN EPIDEMIOLÓGICO No 51: MALARIA**

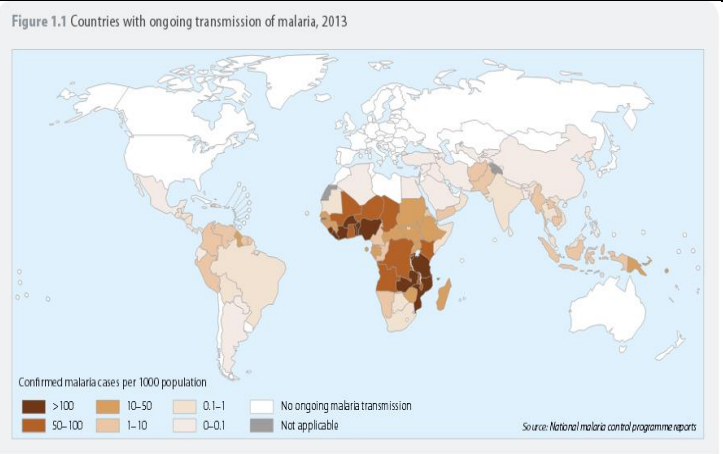
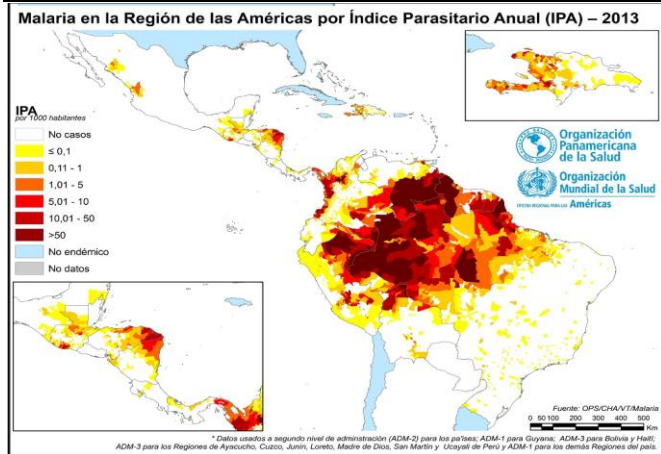
Fecha de Elaboración: 28 de diciembre de 2016

Elaborado: Dra. Lizbeth Cerezo

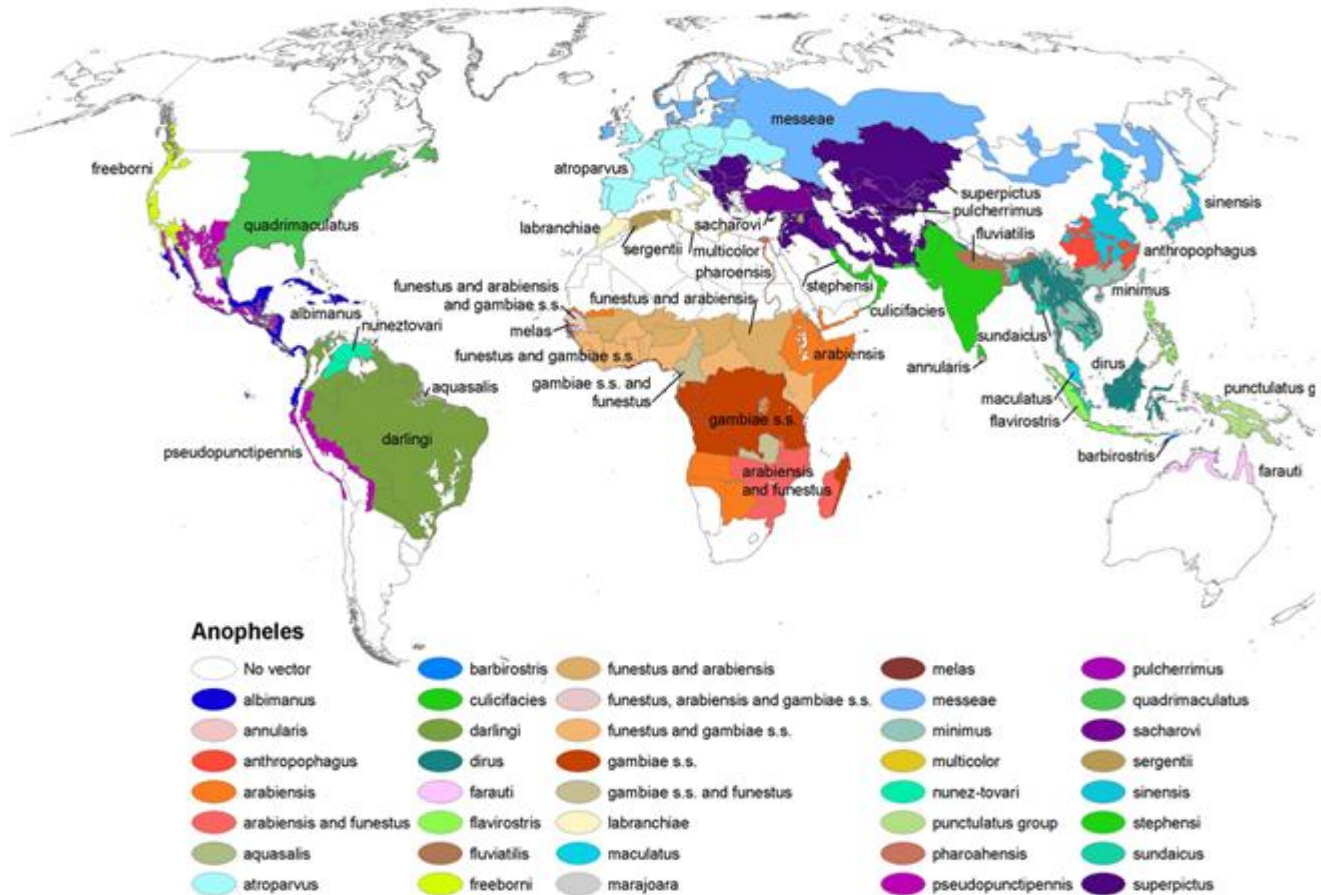
Revisado: Dra. Lourdes García / Licdo. Carlos Victoria/Licdo. Fernando Vizcaino

Semana: No. 51

18 al 24 de diciembre de 2016



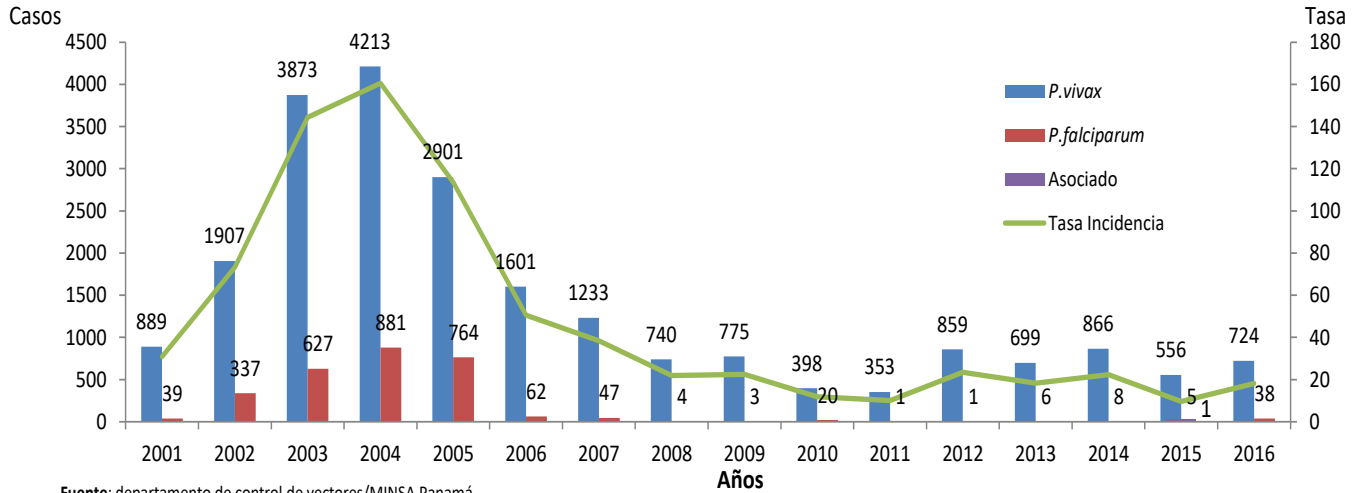
**Distribución del mosquito Anopheles**



Esta imagen es una obra de los [Centros para el Control y la Prevención de Enfermedades](#), parte de los [Departamento de Salud y Servicios Humanos](#) de los [Estados Unidos](#), adoptadas o realizados durante el desempeño de funciones oficiales de un empleado. Como una obra de los Estados Unidos del gobierno federal, la imagen es de [dominio público](#).

## Gráfico N°1

Número de casos y tasa de incidencia de paludismo según Plasmodium en Panamá, 2001-2016 sem 51

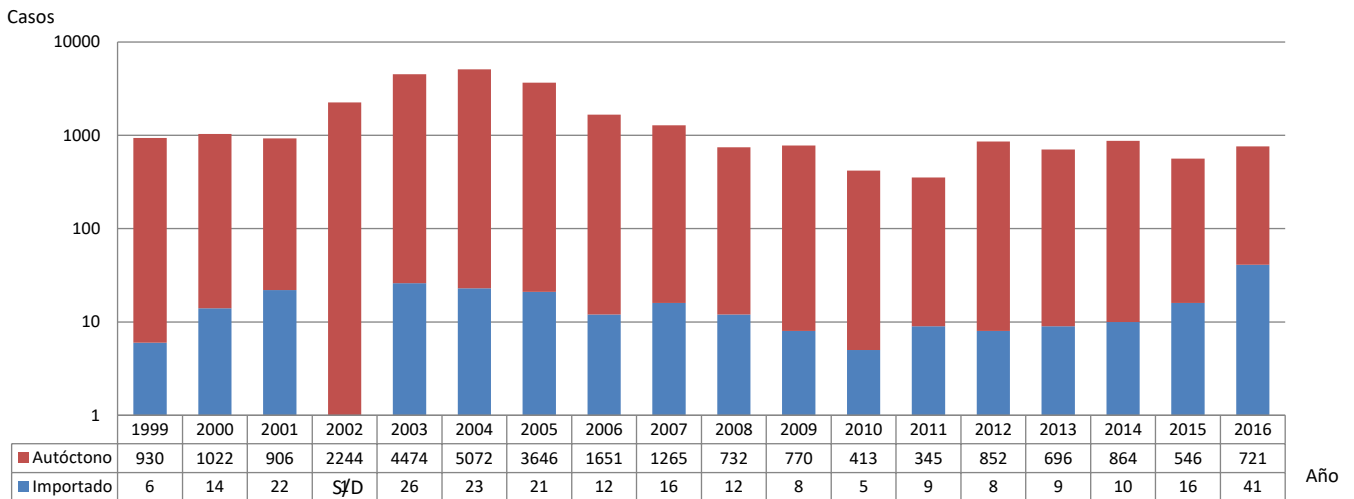


Fuente: departamento de control de vectores/MINSA Panamá

Desde el año 2011 no se registraban casos autóctonos en el país de *P. falciparum*. Este año tenemos registrados 21 casos (2 introducido y 19 autóctonos) en la región de salud de Darién.

## Gráfico N°2

Casos de paludismo según origen, República de Panamá 1999-2016 (sem51)



Fuente: Departamento Nacional de Control de Vectores

## AREAS DONDE PERSISTE TRANSMISIÓN DE MALARIA REPÚBLICA DE PANAMÁ AÑO 2015



*Anopheles albimanus*  
Alimentándose

Focos Maláricos

**Número de casos actuales y acumulados confirmados de malaria según región de salud en Panamá 2016 (SEM 51)**

Región	Casos		Tasa
	Actuales	Acumulados	
Guna Yala	3	243	561.5
Darién	1	160	238.5
P. Este	2	206	326.6
Ngabe Bugle	0	105	61.5
Chiriquí	0	2	0.5
P. Metro	0	2	0.2
Bocas del Toro	0	1	5.0
P. Oeste	0	1	0.0
Veraguas	0	1	0.0
Importados	0	41	0
<b>Total País</b>	<b>6</b>	<b>762</b>	<b>19.5</b>

En esta semana se examinaron 887 muestras para hacer un total a nivel nacional de 49615 muestras examinadas, resultando un acumulado **762** muestras positivas; 724 *P. vivax* (700 autóctonos y 2 importados) y 38 *P. falciparum* (21 autóctonos y 17 importados).

En esta semana se registra 6 caso; se actualizan 20 casos de las semanas 48 (2), 49 (3) y 50 (15) correspondientes a las regiones de Guna Yala (8), P. Este (5) y Darién (6), N. Bugle (1).

En las 14 regiones de salud se captan, notifican y diagnostican casos.

Fuente: Departamento Nacional de Control de Vectores/sección estadística

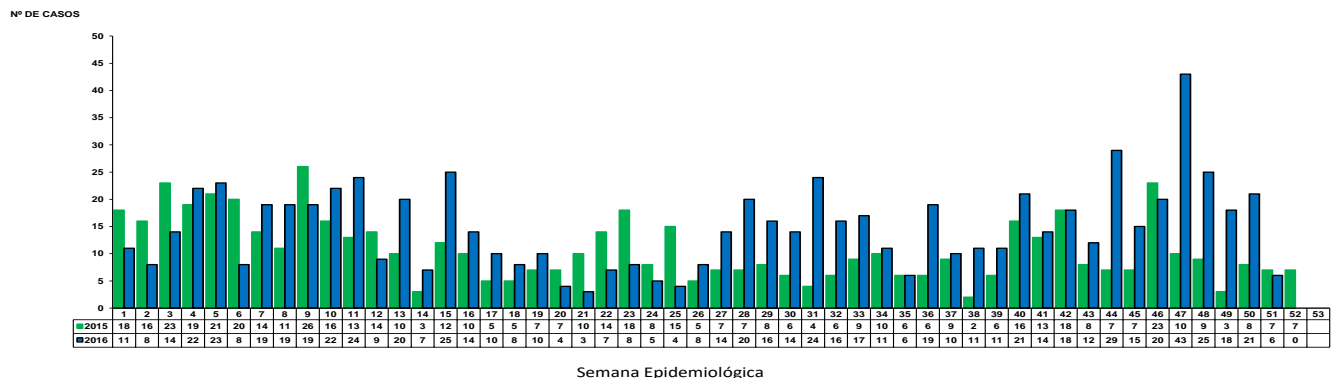
**Cuadro Nº2 Casos de paludismo según especie y clasificación en la República de Panamá, año 2015(sem51)-2016(sem51).**

Especies	Casos				Total 2015 captados	Total 2016 captados
	Importados		Autóctonos			
	2015	2016	2015	2016		
<i>P. falciparum</i>	5	17	0	21	5	38
<i>P. vivax</i>	10	24	527	700	537	724
<i>Asociado</i>	1	0	0	0	1	0
<b>Total</b>	<b>16</b>	<b>41</b>	<b>527</b>	<b>721</b>	<b>543</b>	<b>762</b>

Fuente: Departamento Nacional de Control de Vectores/sección estadística

**Grafico Nº3**

REPÚBLICA DE PANAMÁ  
MINISTERIO DE SALUD  
DEPARTAMENTO DE CONTROL DE VECTORES  
DIRECCIÓN GENERAL DE SALUD  
CASOS DE MALARIA POR SEMANA EPIDEMIOLÓGICA, SEGÚN ORIGEN Y/O FECHA DE INICIO DE SÍNTOMA  
AÑOS: 2015 - 2016

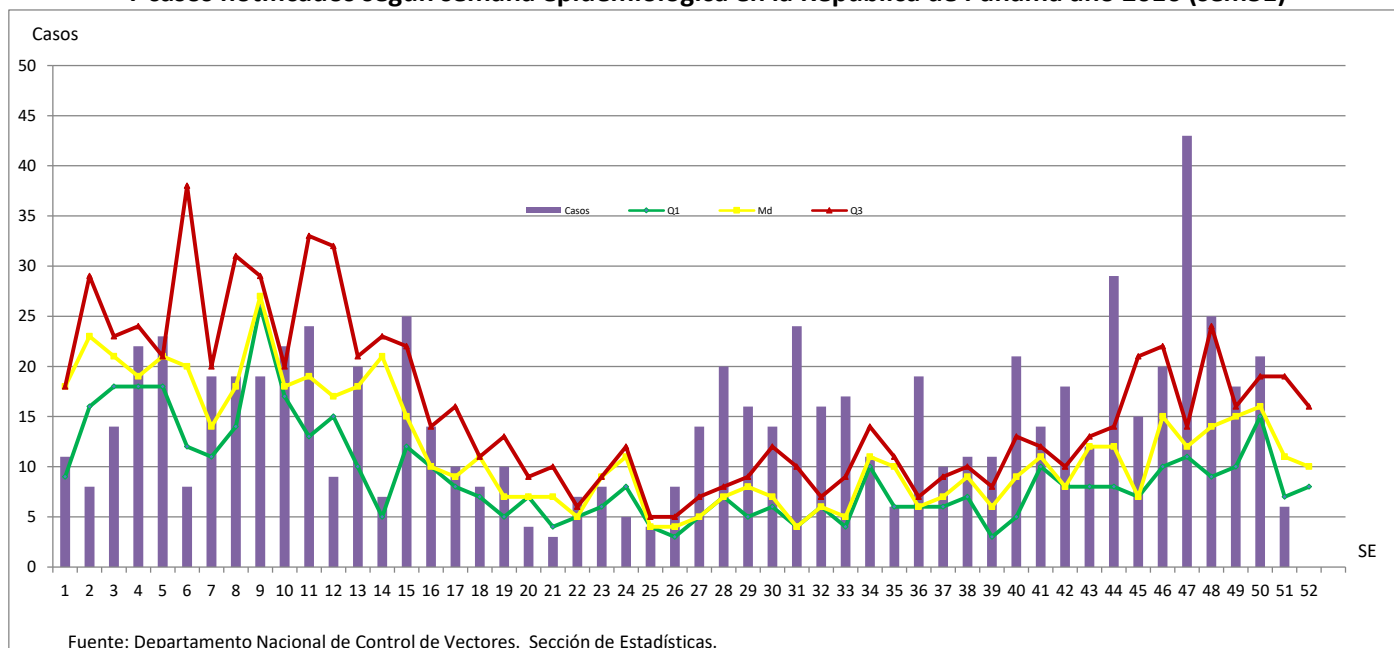


Fuente: Departamento Nacional de Control de Vectores/Sección de Estadística, MINSA

Para esta semana tenemos **219 casos mas** en comparación del año 2015

## Grafico N°4

Malaria, Canal Endémico 2010-2015  
Y casos notificados según semana epidemiológica en la República de Panamá año 2016 (sem51)



Fuente: Departamento Nacional de Control de Vectores. Sección de Estadísticas.

### Medidas de Prevención y eliminación

- Búsqueda activa de casos
- Abordaje integral de los casos sospechosos en la investigación de campo.
- Orientación a la comunidad sobre eliminación de focos.
- Aplicación de larvicidas en focos maláricos.
- Rociado intradomiciliario.
- Seguimiento de casos estrictamente
- Tratamiento estrictamente supervisado

### Limitantes

- Barreras interculturales en las comarcas indígenas con mayor énfasis en la Guna.
- Dificultad en la adherencia al medicamento.
- Limitado recursos humanos y logísticos a las acciones antivectoriales.
- Áreas de maláricas ubicadas en áreas de difícil acceso, donde la cobertura de los servicios de salud en general es limitada.

### Referencias bibliográficas

1. [www.paho.org/paludismo](http://www.paho.org/paludismo)
2. <http://es.wikipedia.org/wiki/Anopheles#mediaviewer/File:Anopheles-range-map.png>  
<http://www.paho.org/hq/images/stories/AD/HSD/CD/Malaria/malaria-americas-ipa-2013-web.jpg>