



BOLETIN EPIDEMIOLÓGICO No 39: MALARIA

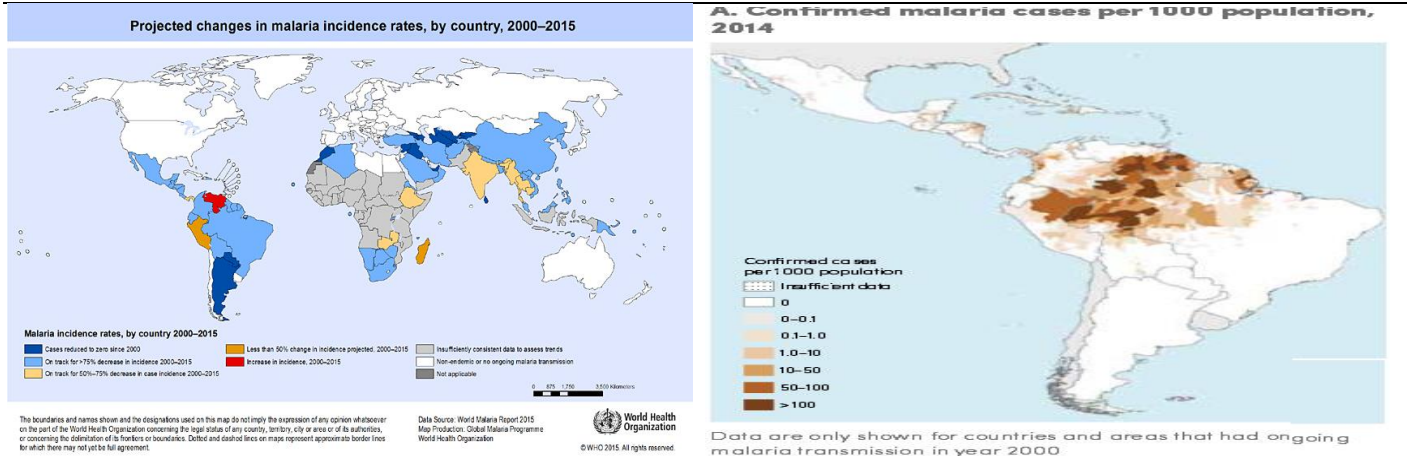
Semana: No. 39

Fecha de Elaboración: 11 de octubre de 2016.

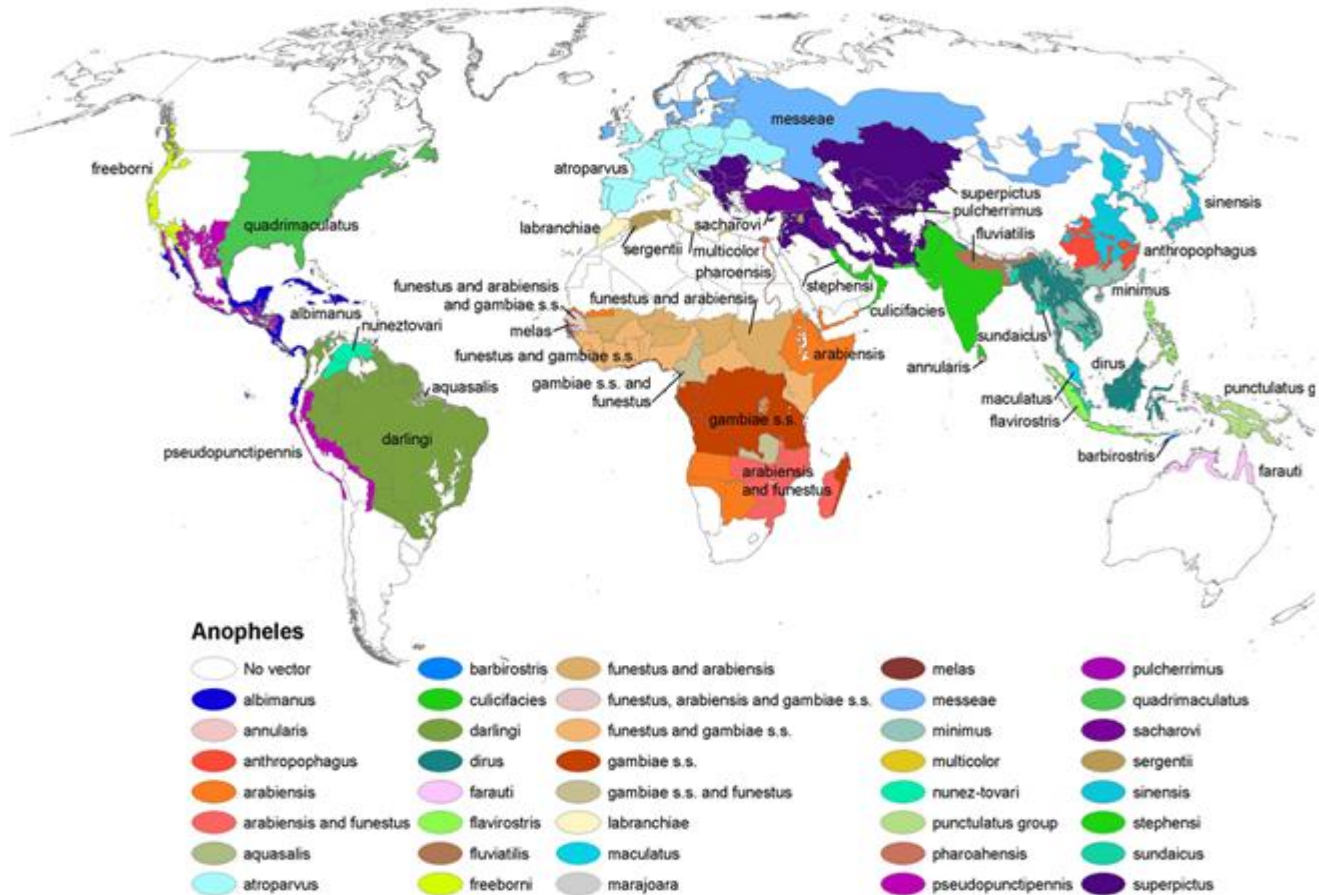
25 de septiembre al 1 de octubre 2016.

Elaborado: Dra. Lizbeth Cerezo

Revisado: Dra. Lourdes García/ Licdo. Carlos Victoria/Licdo. Fernando Vizcaino



Distribución del mosquito Anopheles en el mundo



Esta imagen es una obra de los [Centros para el Control y la Prevención de Enfermedades](#), parte de los [Departamento de Salud y Servicios Humanos](#) de los [Estados Unidos](#), adoptadas o realizados durante el desempeño de funciones oficiales de un empleado. Como una obra de los Estados Unidos del gobierno federal, la imagen es de [dominio público](#).

Distribución de anopheles en Panamá

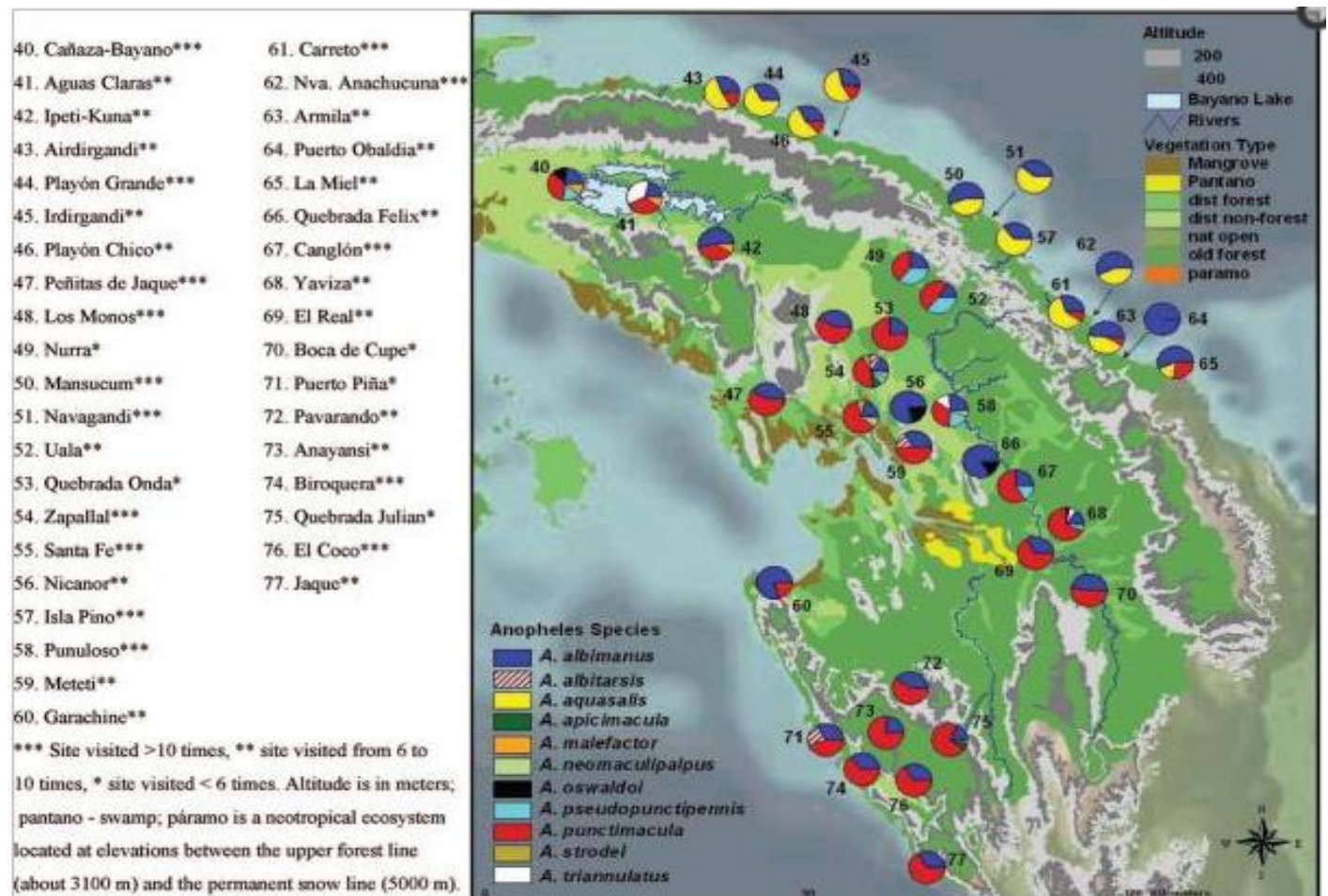
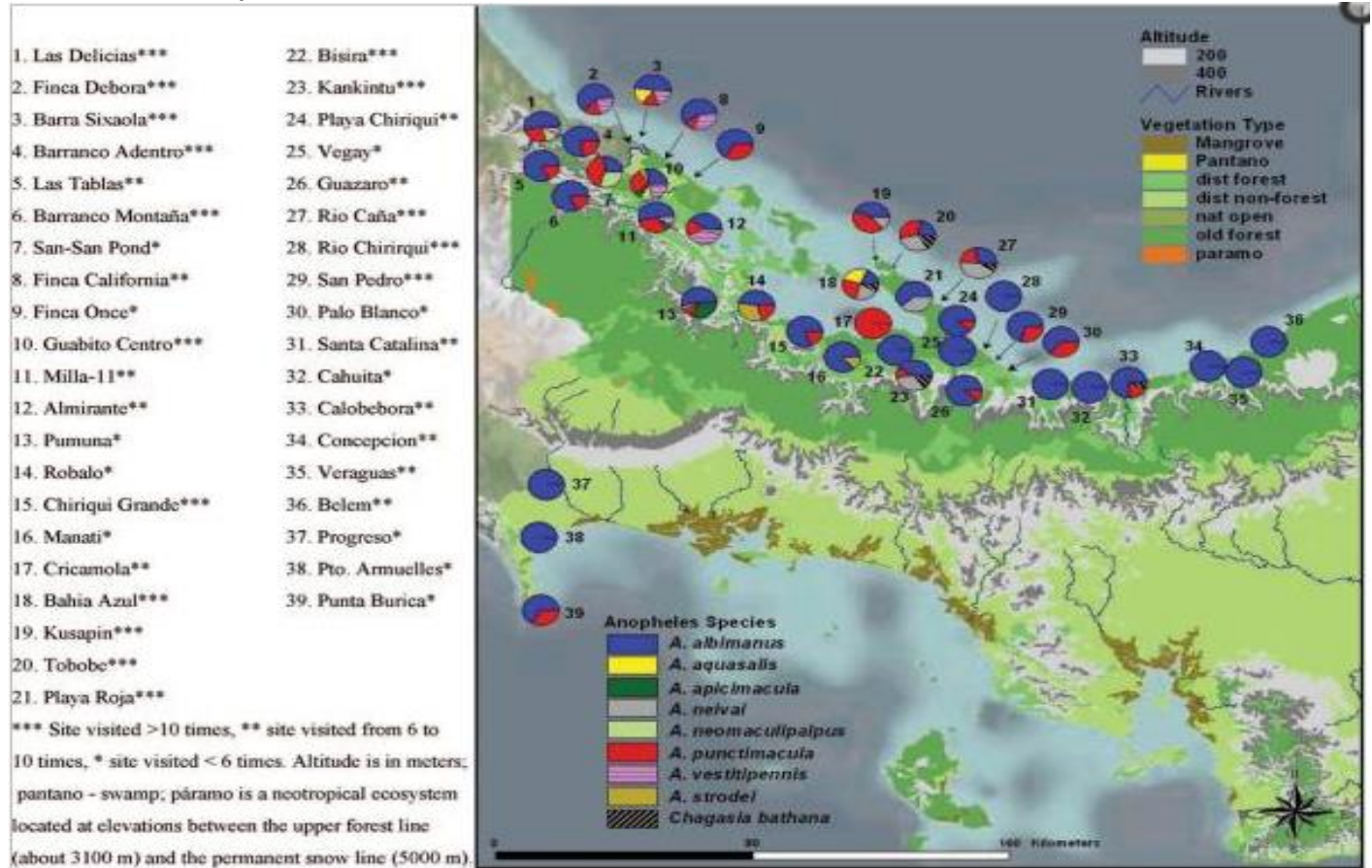
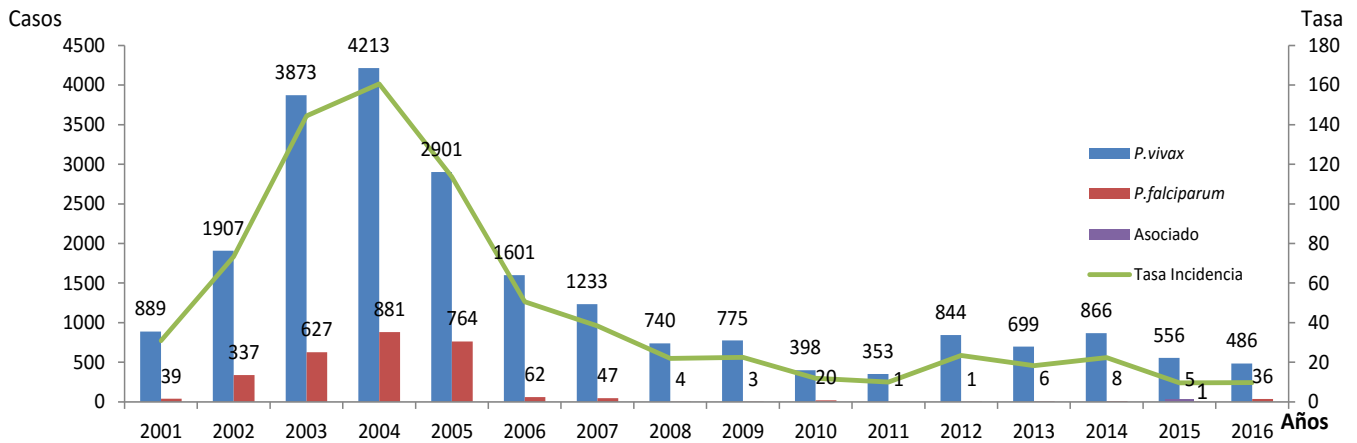


Gráfico N°1

Casos detectados y tasa de incidencia de paludismo según Plasmodium en Panamá 2001-2016 sem 39

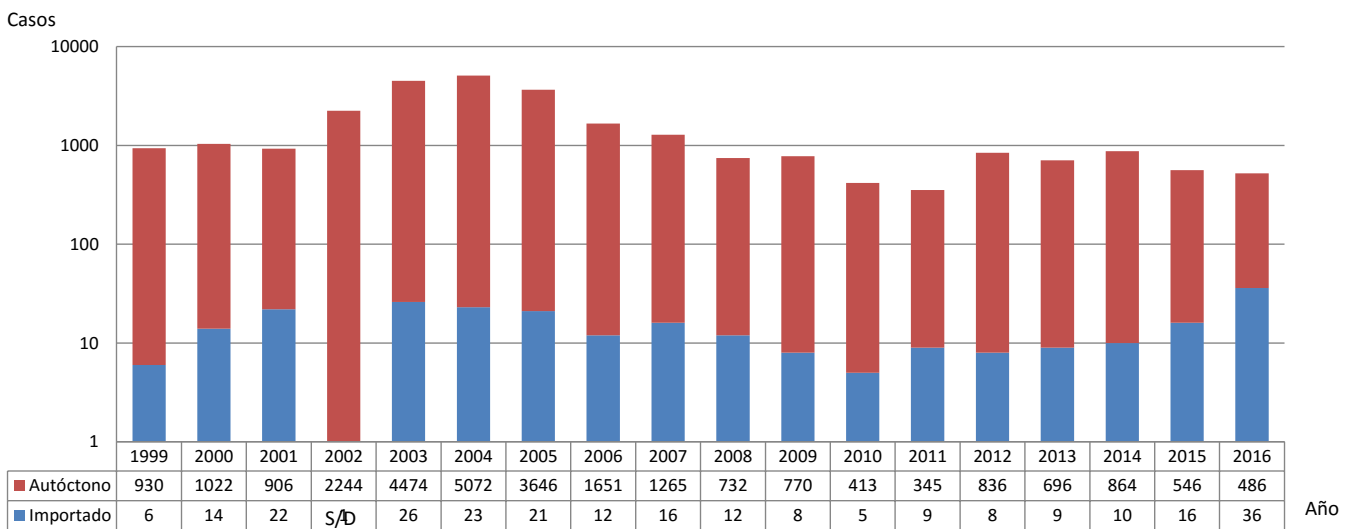


Fuente: departamento de control de vectores/MINSA Panamá

Desde el año 2011 no se registraban casos autóctonos en el país de *P. falciparum*. Este año tenemos registrados 21 casos (2 introducido y 19 autóctonos) en la región de salud de Darién.

Gráfico N°2

Casos de paludismo según origen, República de Panamá 1999-2016 (sem39)



Fuente: Departamento Nacional de Control de Vectores

**AREAS DONDE PERSISTE TRANSMISIÓN DE MALARIA
REPÚBLICA DE PANAMÁ
AÑO 2015**



■ Focos Maláricos

Cuadro N°1 Número de casos actuales y acumulados confirmados de malaria según región de salud en Panamá 2016 (SEM 39)

Región	Casos				Tasa
	Actuales	Acumulados		Total	
		P.v	P.f		
P. Este	1	130	0	130	206.1
Darién	1	105	21	126	186.3
Guna Yala	3	131	0	131	302.7
Ngabe Bugle	0	95	0	95	55.7
Metro	0	2	0	2	0.2
Chiriquí	0	1	0	1	0.8
Bocas del Toro	0	1	0	1	5.0
Importados	0	21	15	36	
Total País	5	477	36	522	13.1

En esta semana se examinaron 862 muestras, se confirman 5 casos de *P.v.* de Guna Yala 3, P. Este 1 y Darién 1, se actualizan 4 casos de la semana anterior para tener un acumulado de 522 casos positivos a *P. vivax* (465 autóctonos y 21 importado) y de *P. falciparum* 36 casos positivos (21 autóctonos y 15 importados).

Los 4 casos de semanas anteriores son de la región de Guna Yala (2), Darién (1) y Ngabe Buglé (1).

Brotos: Corregimientos de Jaqué y Piña, Darién de *P. falciparum* 21 casos autóctonos y 3 importados; mas de cuatro semanas sin casos. En corregimiento de Santa Catalina, Comarca Ngabe Buglé con 50 casos. (Ver gráficos n°4 y n°5).

En las 15 regiones sanitarias se detectan y se diagnostican casos.

Fuente: Departamento Nacional de Control de Vectores/sección estadística

Cuadro N°2 Casos de paludismo según especie y clasificación en la República de Panamá, año 2015(sem37)-2016(sem39).

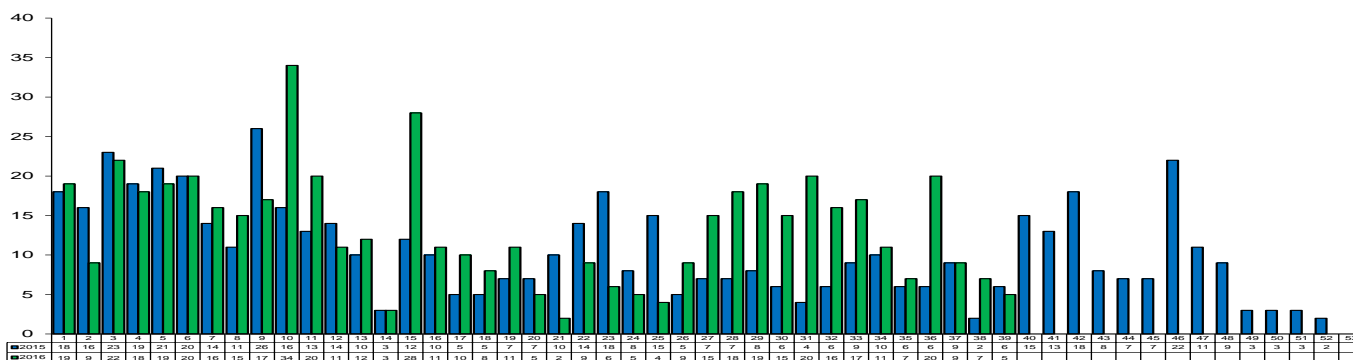
Especies	Casos				Total 2015 captados	Total 2016 captados
	Importados		Autóctonos			
	2015	2016	2015	2016		
<i>P. falciparum</i>	3	15	0	21	3	36
<i>P. vivax</i>	8	21	407	465	415	486
Total	11	36	407	486	418	522

Fuente: Departamento Nacional de Control de Vectores/sección estadística

Gráfico N° 3

REPÚBLICA DE PANAMÁ
MINISTERIO DE SALUD
DEPARTAMENTO DE CONTROL DE VECTORES
CASOS DE MALARIA POR SEMANA EPIDEMIOLÓGICA, SEGÚN FECHA DE INICIO DE SÍNTOMA O TOMA DE MUESTRA SANGUÍNEA
AÑOS: 2015 - 2016

Nº DE CASOS

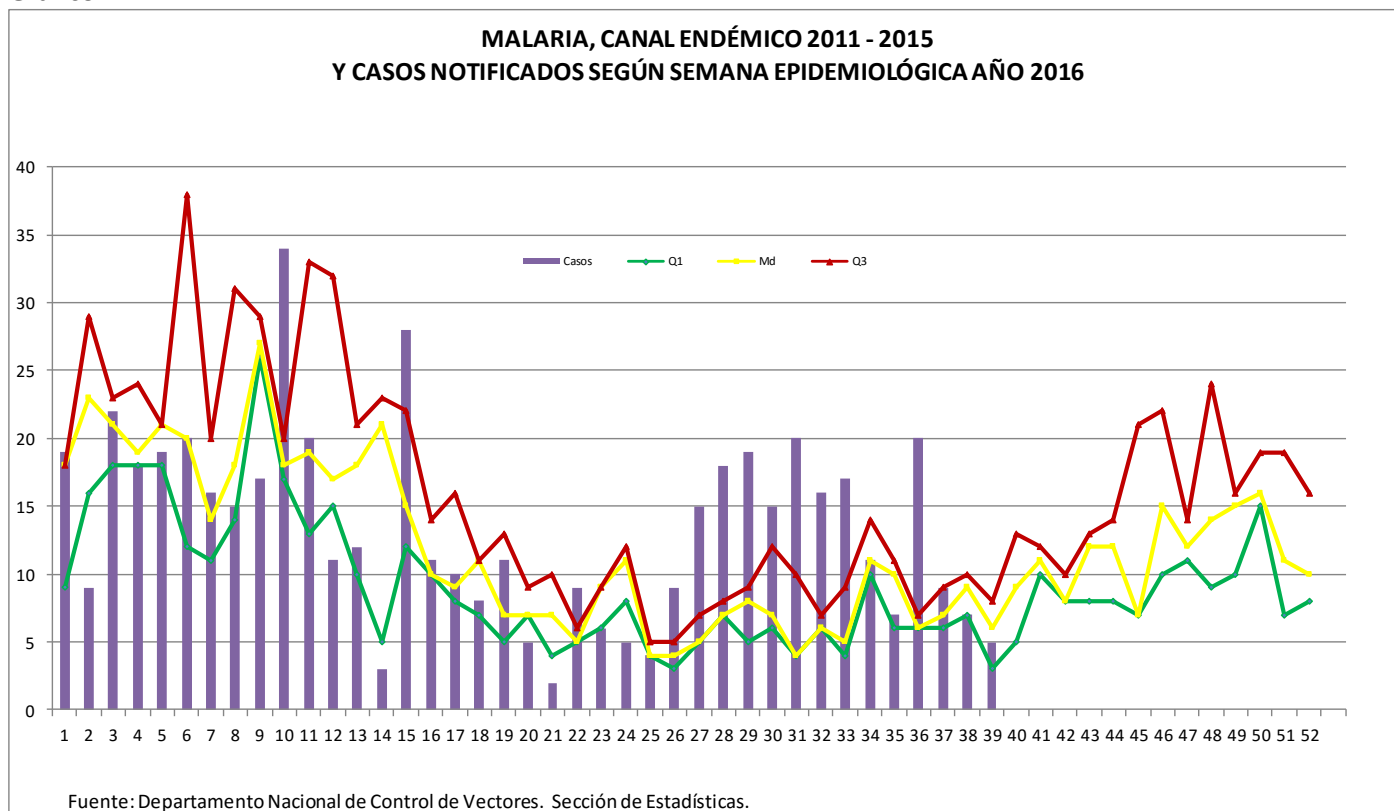


Semana Epidemiológica

Fuente: Departamento Nacional de Control de Vectores/Sección Estadística, MINSA

Hasta esta semana tenemos 104 casos mas comparados a la misma semana del año pasado

Gráfico Nº4



Recomendaciones

1. Toda persona que trabaje o visite Jaqué en Darién o Santa Catalina en la comarca Ngabe Buglé al presentar algún síntoma acudir a la instalación de salud mas cercana lo mas pronto posible.
2. Si le corresponde pernoctar en el área mencionada utilizar mosquiteros en las noches al dormir.
3. Usar repelente y ropa que cubra los miembros inferiores y superiores.

Medidas de Prevención y eliminación

- Búsqueda activa de casos
- Abordaje integral de los casos sospechosos en la investigación de campo.
- Orientación a la comunidad sobre eliminación de focos.
- Aplicación de larvicidas en focos maláricos.
- Rociado intradomiciliar.
- Seguimiento de casos estrictamente
- Tratamiento estrictamente supervisado
- Toma de muestra en localidades sin transmisión

Limitantes

- Barreras interculturales en las comarcas indígenas con mayor énfasis en la Guna.
- Dificultad en la adherencia al medicamento.
- Limitado recursos humanos y logísticos a las acciones anti vectoriales.
- Áreas de maláricos ubicadas en áreas de difícil acceso, donde la cobertura de los servicios de salud en general es limitada.

Referencias bibliográficas

1. www.paho.org/paludismo
2. <http://www.who.int/malaria/publications/world-malaria-report-2015/wmr2015-profiles.pdf?ua=1>
3. <http://es.wikipedia.org/wiki/Anopheles#mediaviewer/File:Anopheles-range-map.png>
<http://www.paho.org/hq/images/stories/AD/HSD/CD/Malaria/malaria-america-2013-web.jpg>
4. <http://www.ncbi.nlm.nih.gov/pubmed/18826025>