

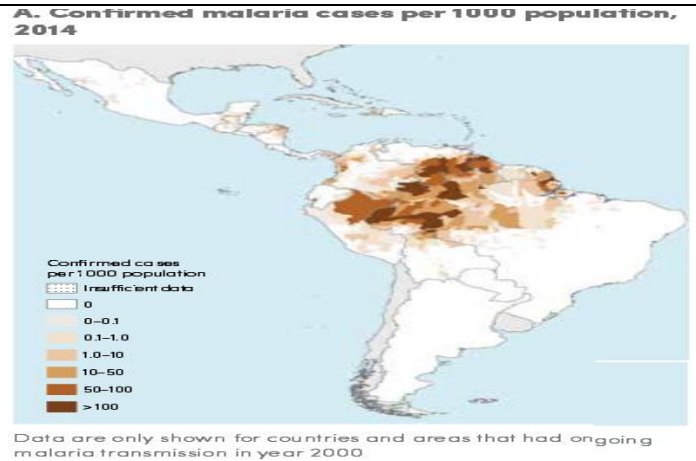
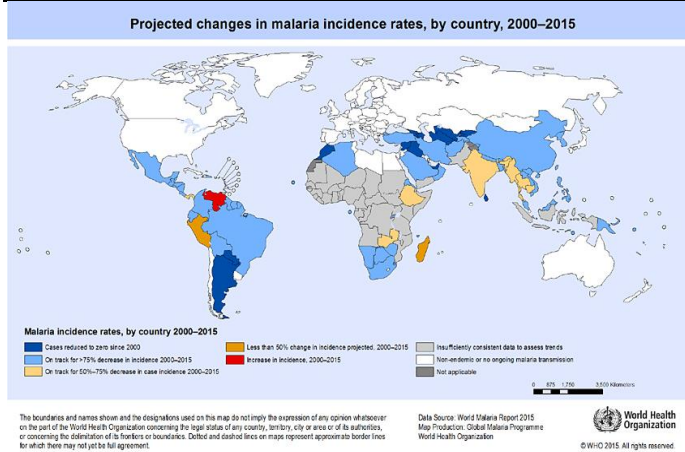


**BOLETIN EPIDEMIOLÓGICO No 37: MALARIA**  
 Fecha de Elaboración: 23 de septiembre de 2016.

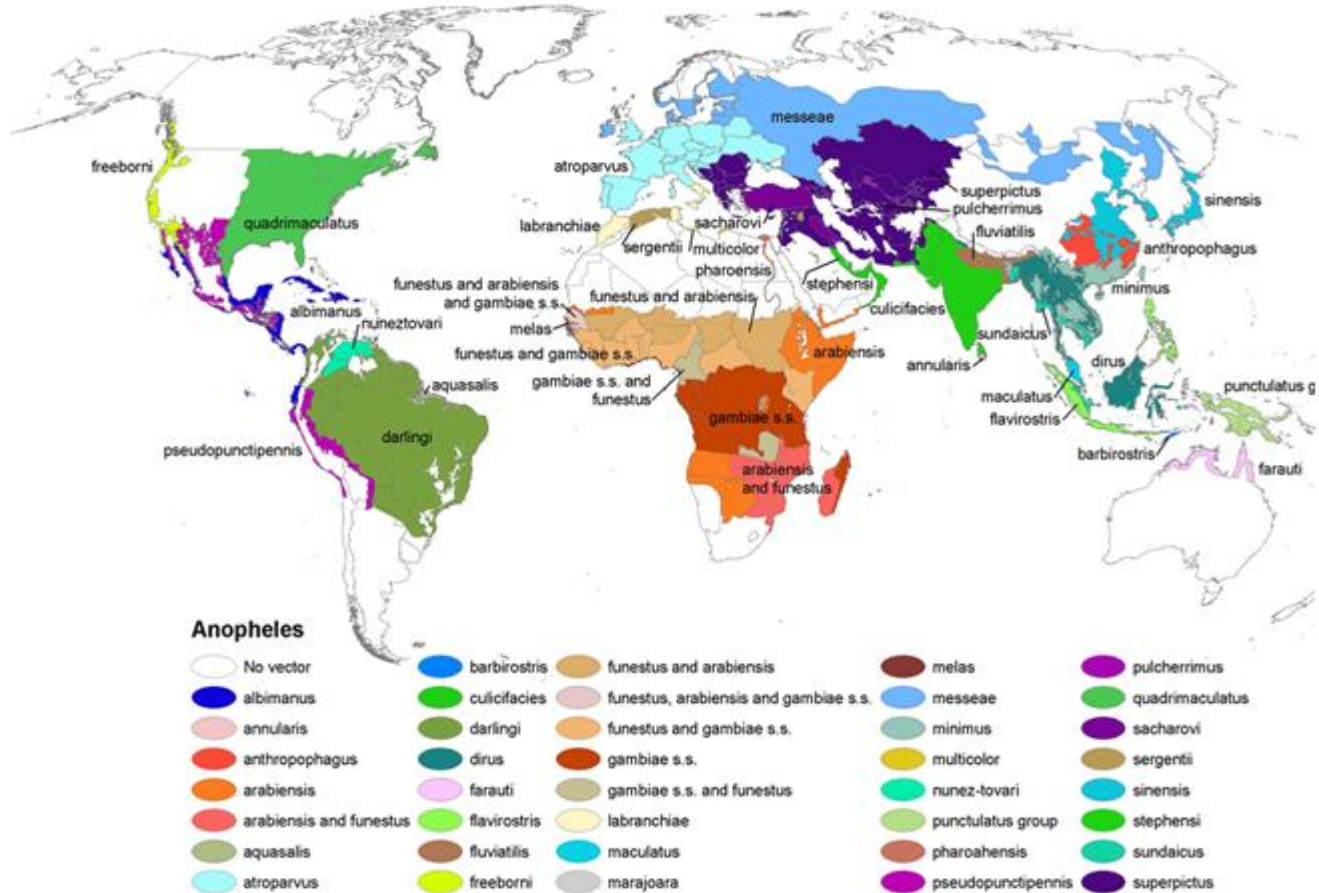
Semana: No. 37  
 11 al 17 de septiembre 2016.

Elaborado: Dra. Lizbeth Cerezo

Revisado: Dra. Lourdes García/ Licdo. Carlos Victoria/Licdo. Fernando Vizcaino

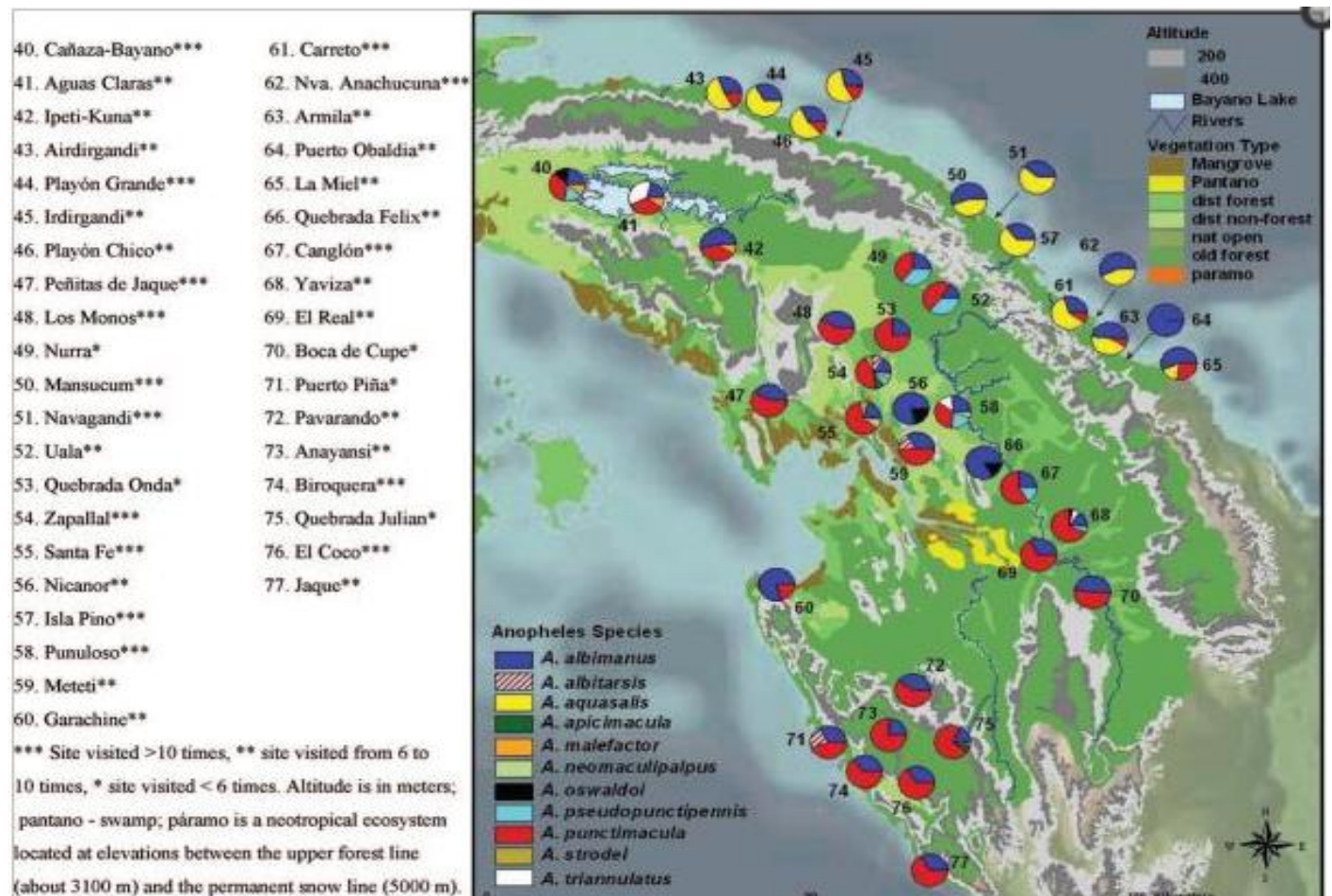
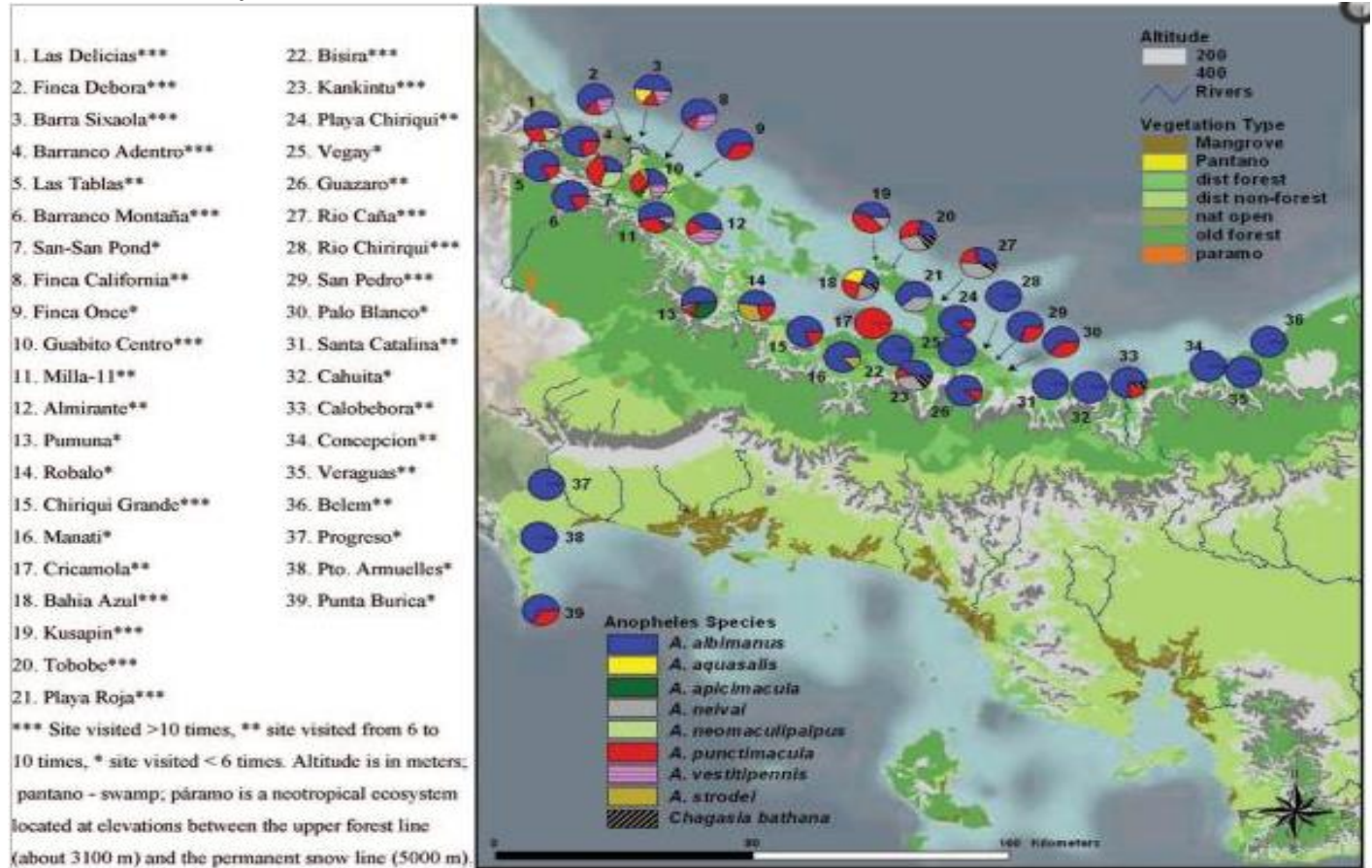


**Distribución del mosquito Anopheles en el mundo**



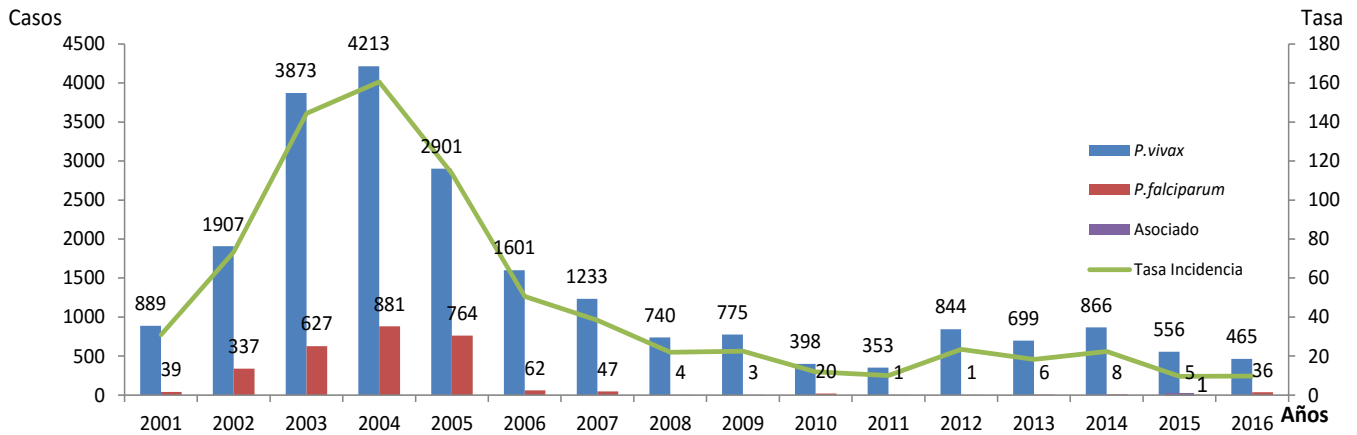
Esta imagen es una obra de los [Centros para el Control y la Prevención de Enfermedades](#), parte de los [Departamento de Salud y Servicios Humanos](#) de los [Estados Unidos](#), adoptadas o realizados durante el desempeño de funciones oficiales de un empleado. Como una obra de los Estados Unidos del gobierno federal, la imagen es de [dominio público](#).

## Distribución de anopheles en Panamá



### Gráfico N°1

Casos detectados y tasa de incidencia de paludismo según Plasmodium en Panamá 2001-2016 sem 37

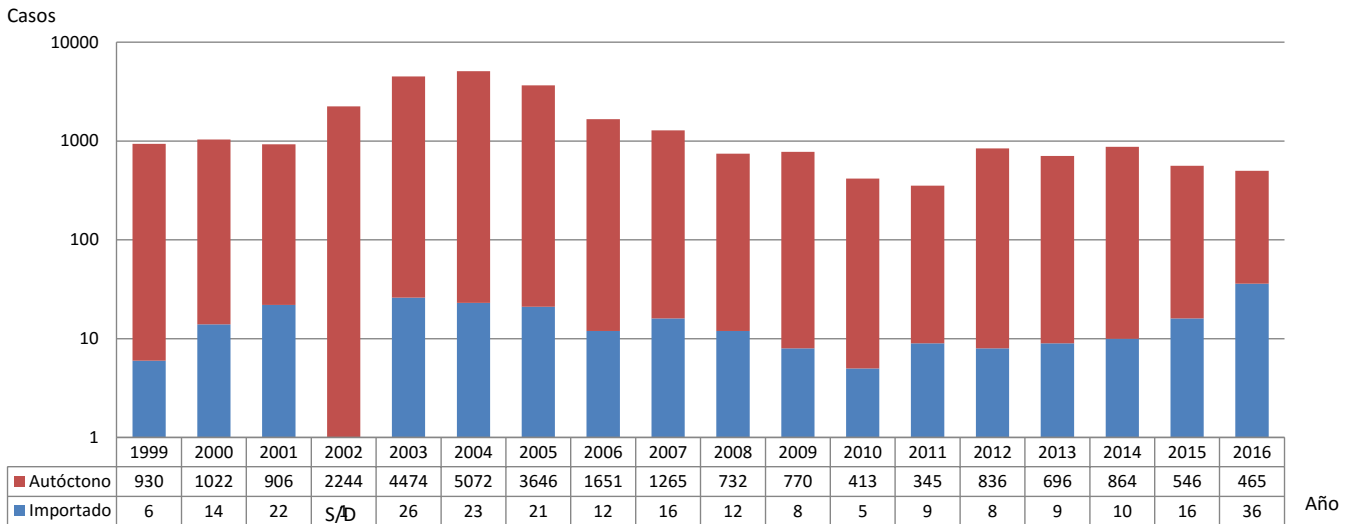


Fuente: departamento de control de vectores/MINSA Panamá

Desde el año 2011 no se registraban casos autóctonos en el país de *P. falciparum*. Este año tenemos registrados 21 casos (2 introducido y 19 autóctonos) en la región de salud de Darién.

### Gráfico N°2

Casos de paludismo según origen, República de Panamá 1999-2016 (sem37)



Fuente: Departamento Nacional de Control de Vectores

### AREAS DONDE PERSISTE TRANSMISIÓN DE MALARIA REPÚBLICA DE PANAMÁ AÑO 2015



Anopheles albimanus Alimentándose

Focos Maláricos

**Cuadro N°1 Número de casos actuales y acumulados confirmados de malaria según región de salud en Panamá 2016 (SEM 37)**

Región	Casos				Tasa
	Actuales	Acumulados		Total	
		P.v	P.f		
P. Este	0	126	0	126	199.8
Darién	2	102	21	123	183.3
Guna Yala	1	119	0	119	275.0
Ngabe Bugle	0	93	0	93	54.1
Metro	0	2	0	2	0.2
Chiriquí	0	1	0	1	0.8
Bocas del Toro	0	1	0	1	5.0
Importados	1	21	15	36	
Total País	4	465	36	501	12.8

En esta semana se examinaron 1072 muestras, se confirman 4 casos de *P. vivax* (importado 1, Guna Yala 1 y Darién 2), se actualizan 17 casos de semanas anteriores para tener un acumulado de 465 casos positivos a *P. vivax* (444 autóctonos y 21 importado) y de *P. falciparum* 36 casos positivos (21 autóctonos y 15 importados).

Los 17 casos de semanas anteriores son de la región de Darién (4), P. Este (1), Guna Yala (11) e importado (1).

**Brotos:** Corregimientos de Jaqué y Piña, Darién de *P. falciparum* 21 casos autóctonos y 3 importados. En corregimiento de Santa Catalina, Comarca Ngabe Buglé con 44 casos. (Ver gráficos n°4 y n°5).

En las 15 regiones sanitarias se detectan y se diagnostican casos.

Fuente: Departamento Nacional de Control de Vectores/sección estadística

**Cuadro N°2 Casos de paludismo según especie y clasificación en la República de Panamá, año 2015(sem37)-2016(sem37).**

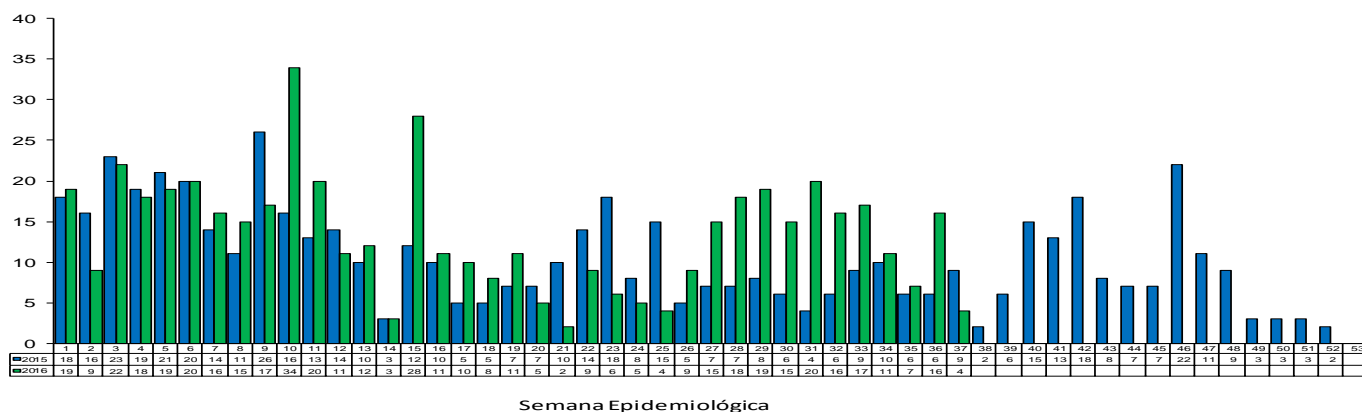
Especies	Casos				Total 2015 captados	Total 2016 captados
	Importados		Autóctonos			
	2015	2016	2015	2016		
<i>P. falciparum</i>	3	15	0	21	3	36
<i>P. vivax</i>	8	21	396	444	404	465
<b>Total</b>	<b>11</b>	<b>36</b>	<b>396</b>	<b>446</b>	<b>407</b>	<b>501</b>

Fuente: Departamento Nacional de Control de Vectores/sección estadística

**Gráfico N° 3**

REPÚBLICA DE PANAMÁ  
MINISTERIO DE SALUD  
DEPARTAMENTO DE CONTROL DE VECTORES  
CASOS DE MALARIA POR SEMANA EPIDEMIOLÓGICA, SEGÚN FECHA DE INICIO DE SÍNTOMA O TOMA DE MUESTRA SANGUÍNEA  
AÑOS: 2015 - 2016

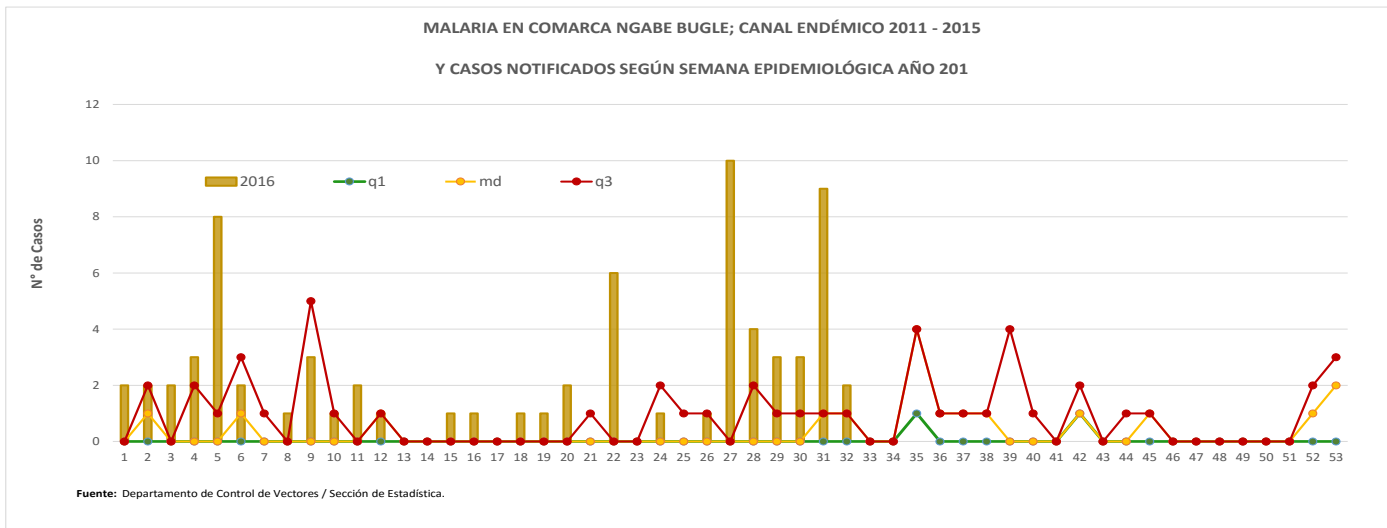
Nº DE CASOS



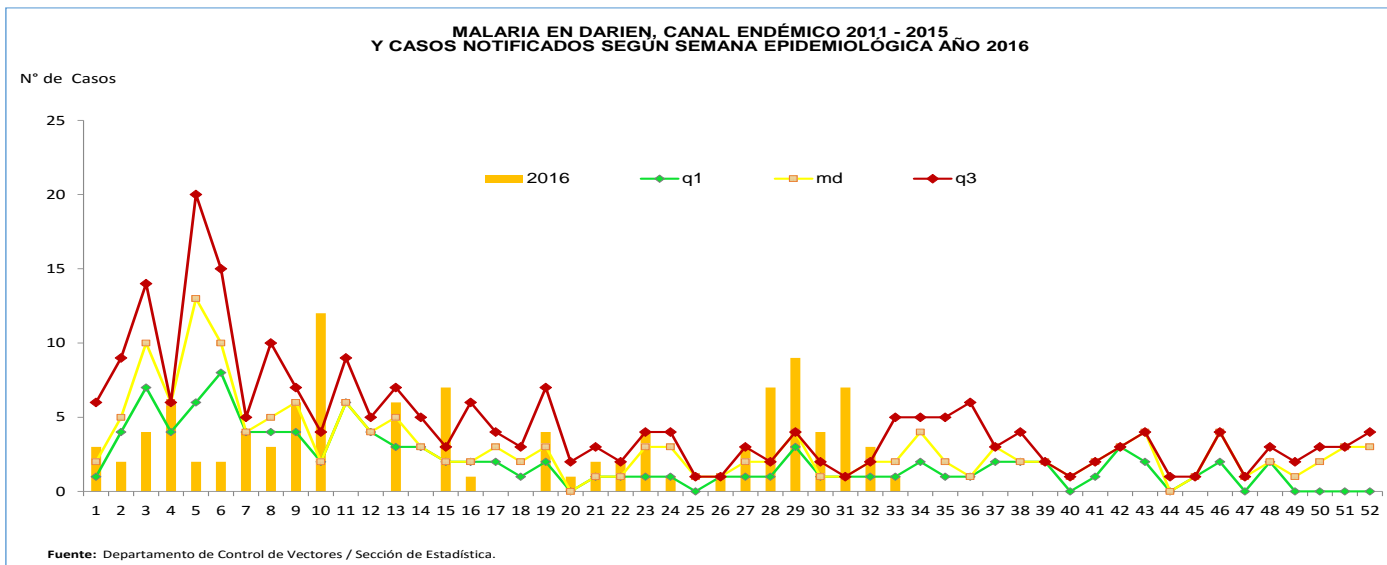
Fuente: Departamento Nacional de Control de Vectores/sección estadística, MINSA

**Hasta esta semana tenemos 94 casos mas comparados a la misma semana del año pasado**

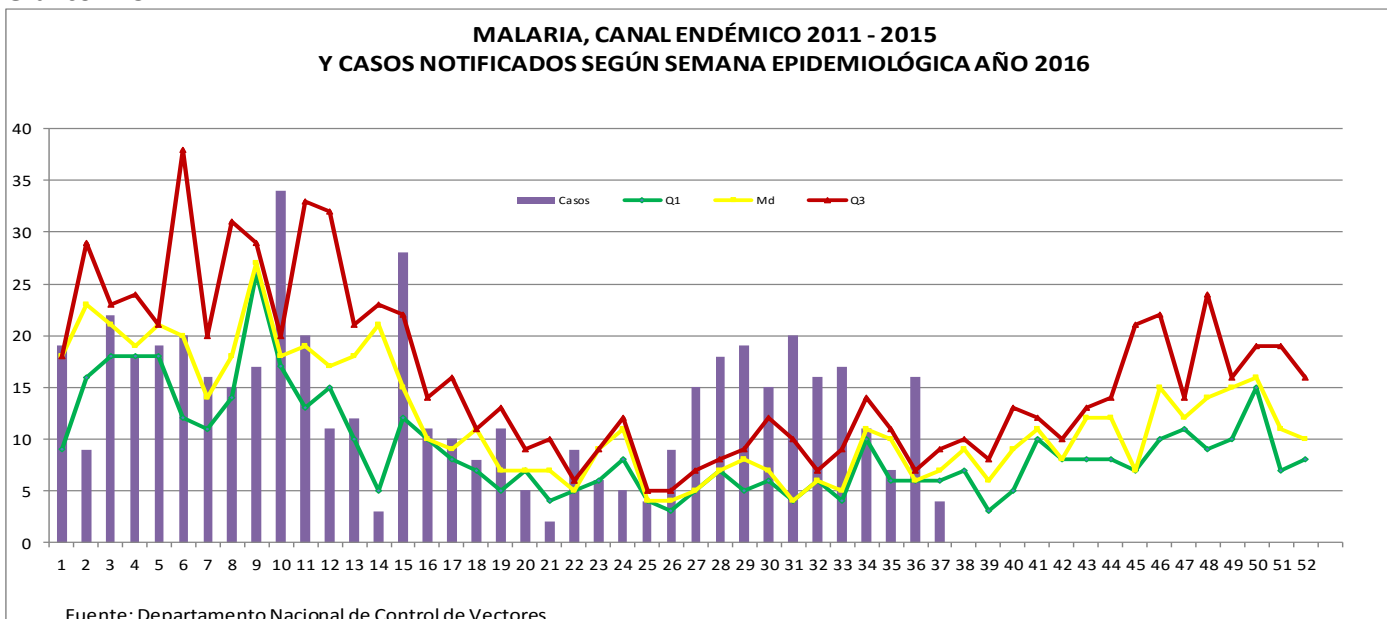
**Gráfico Nº4**



**Gráfico Nº5**



**Gráfico Nº5**



## Recomendaciones

1. Toda persona que trabaje o visite Jaqué al presentar algún síntoma acudir a la instalación de salud mas cercana lo mas pronto posible.
2. Si le corresponde pernoctar en el área mencionada utilizar mosquiteros en las noches al dormir.
3. Usar repelente y ropa que cubra los miembros inferiores y superiores.

## Medidas de Prevención y eliminación

- Búsqueda activa de casos
- Abordaje integral de los casos sospechosos en la investigación de campo.
- Orientación a la comunidad sobre eliminación de focos.
- Aplicación de larvicidas en focos maláricos.
- Rociado intradomiciliario.
- Seguimiento de casos estrictamente
- Tratamiento estrictamente supervisado
- Toma de muestra en localidades sin transmisión

## Limitantes

- Barreras interculturales en las comarcas indígenas con mayor énfasis en la Guna.
- Dificultad en la adherencia al medicamento.
- Limitado recursos humanos y logísticos a las acciones anti vectoriales.
- Áreas de malaria ubicadas en áreas de difícil acceso, donde la cobertura de los servicios de salud en general es limitada.

## Referencias bibliográficas

1. [www.paho.org/paludismo](http://www.paho.org/paludismo)
2. <http://www.who.int/malaria/publications/world-malaria-report-2015/wmr2015-profiles.pdf?ua=1>
3. <http://es.wikipedia.org/wiki/Anopheles#mediaviewer/File:Anopheles-range-map.png>  
<http://www.paho.org/hq/images/stories/AD/HSD/CD/Malaria/malaria-america-2013-web.jpg>
4. <http://www.ncbi.nlm.nih.gov/pubmed/18826025>