



BOLETIN EPIDEMIOLÓGICO No 36: MALARIA

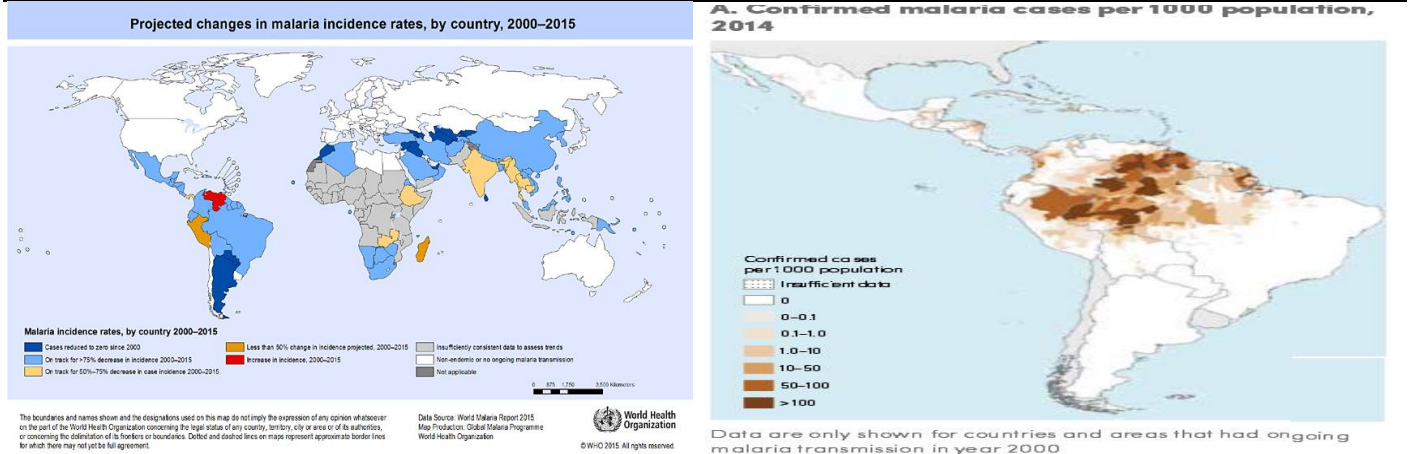
Fecha de Elaboración: 29 de agosto de 2016.

Elaborado: Dra. Lizbeth Cerezo

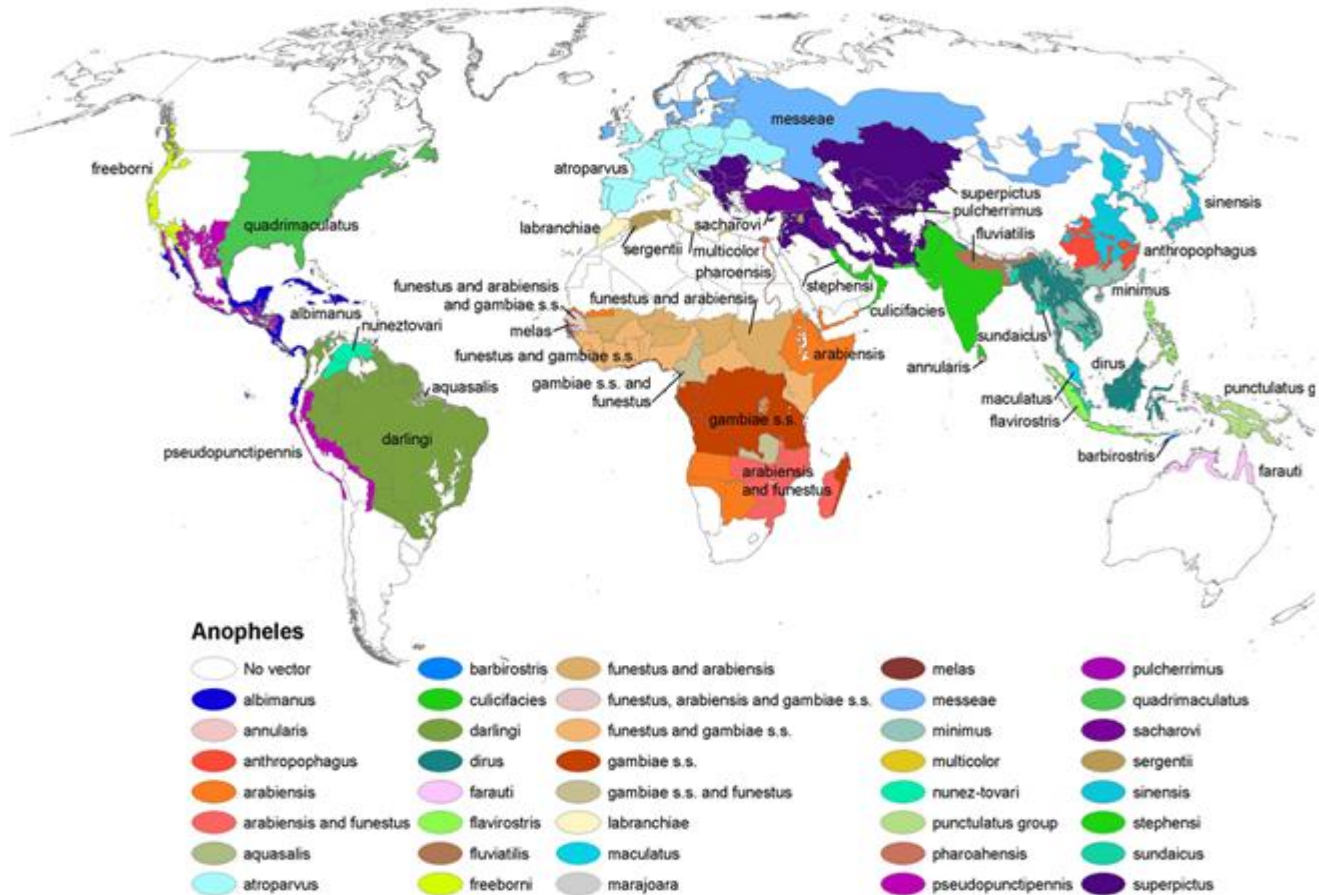
Revisado: Dra. Lourdes García/ Licdo. Carlos Victoria/Licdo. Fernando Vizcaino

Semana: No. 36

04 al 10 de septiembre 2016.



Distribución del mosquito Anopheles en el mundo



Esta imagen es una obra de los [Centros para el Control y la Prevención de Enfermedades](#), parte de los [Departamento de Salud y Servicios Humanos](#) de los [Estados Unidos](#), adoptadas o realizados durante el desempeño de funciones oficiales de un empleado. Como una obra de los Estados Unidos del gobierno federal, la imagen es de [dominio público](#).

Distribución de anopheles en Panamá

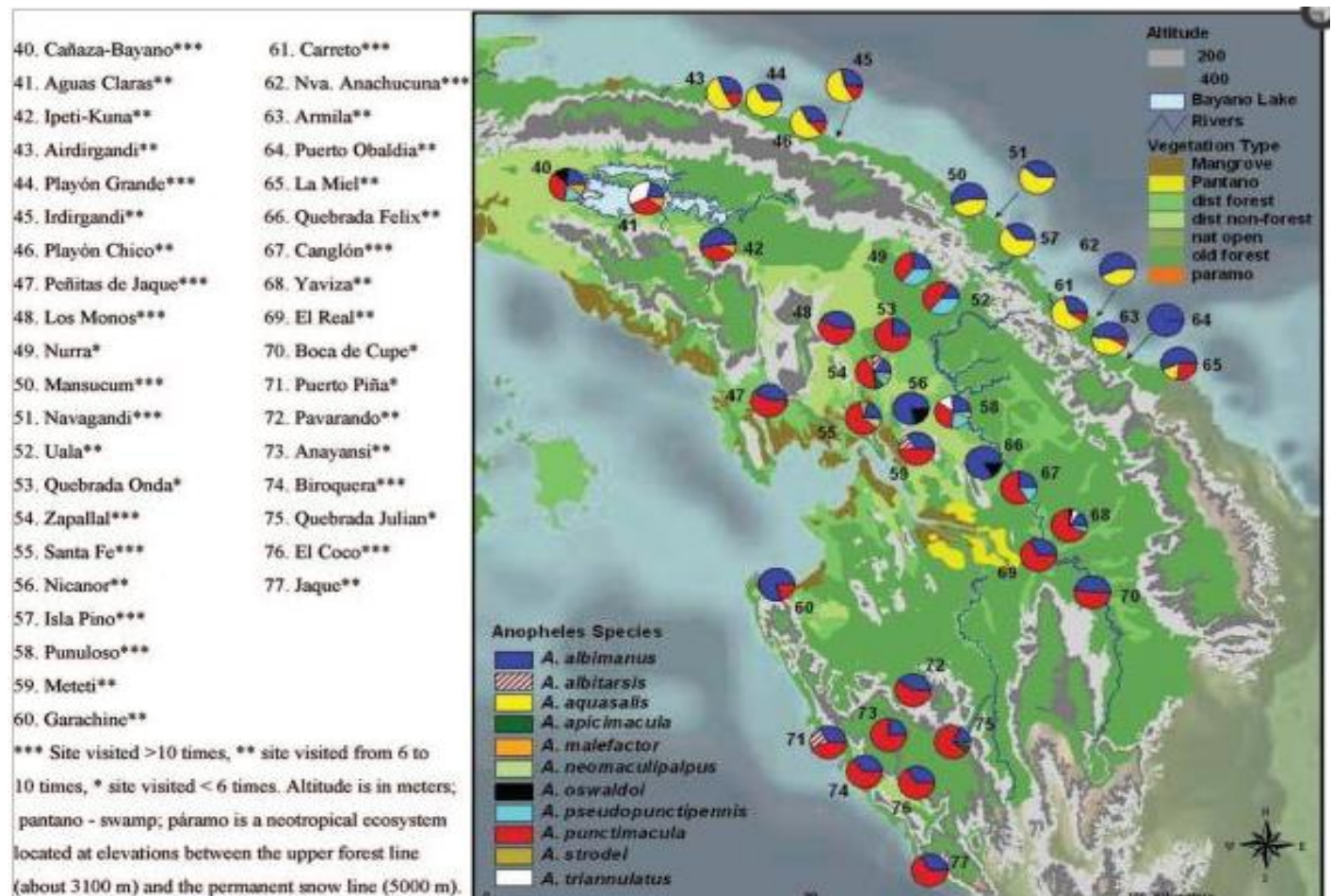
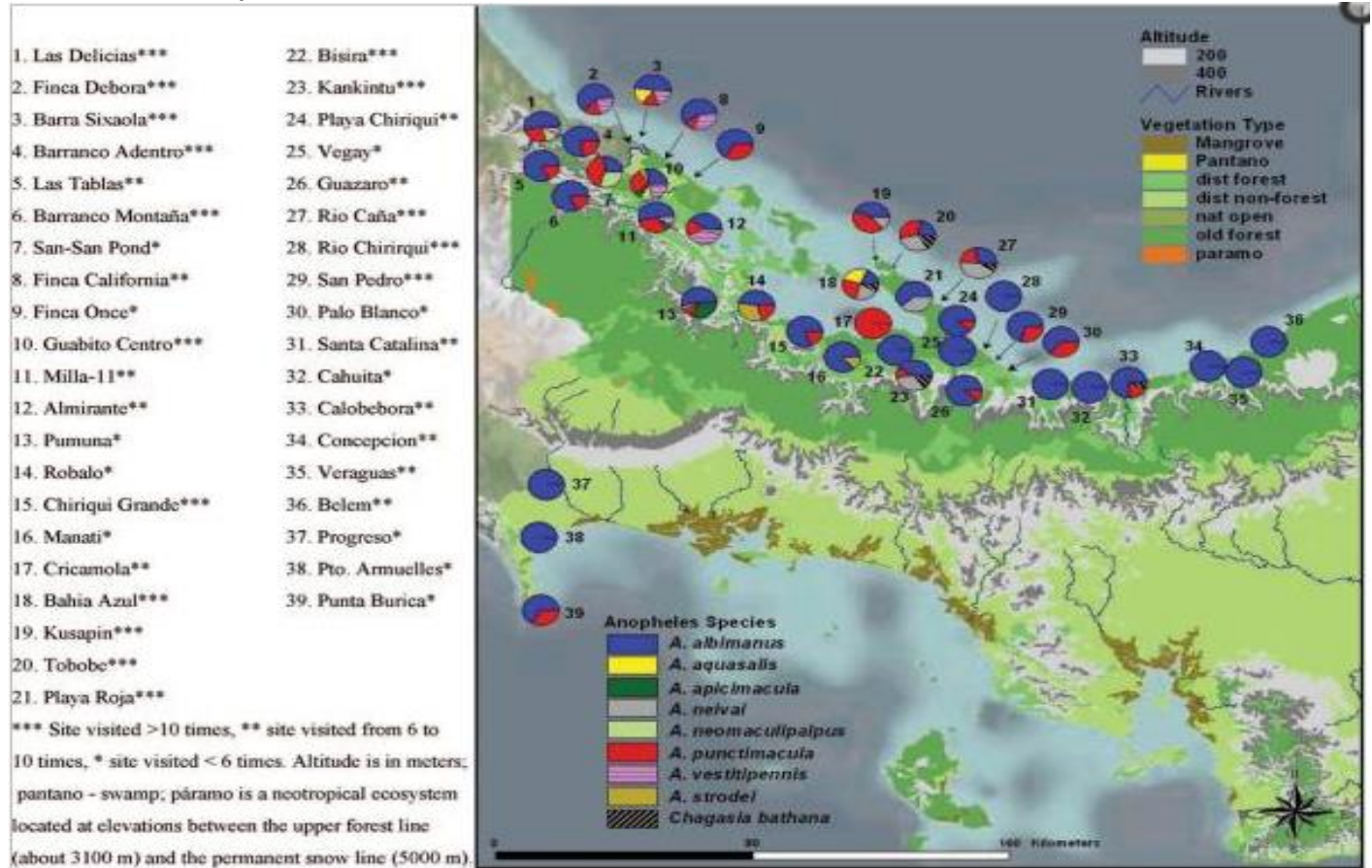
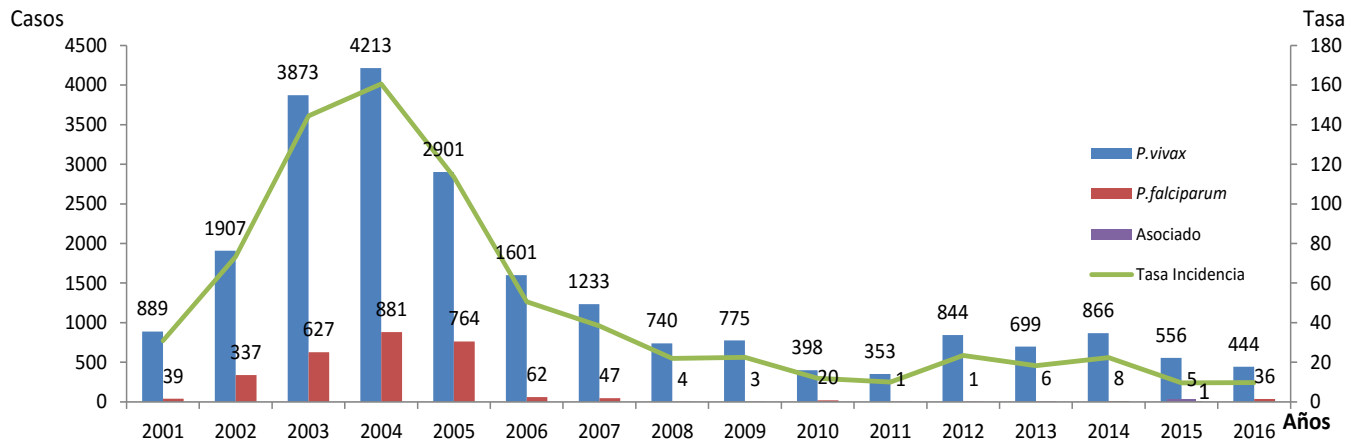


Gráfico N°1

Casos detectados y tasa de incidencia de paludismo según Plasmodium en Panamá 2001-2016 sem 36

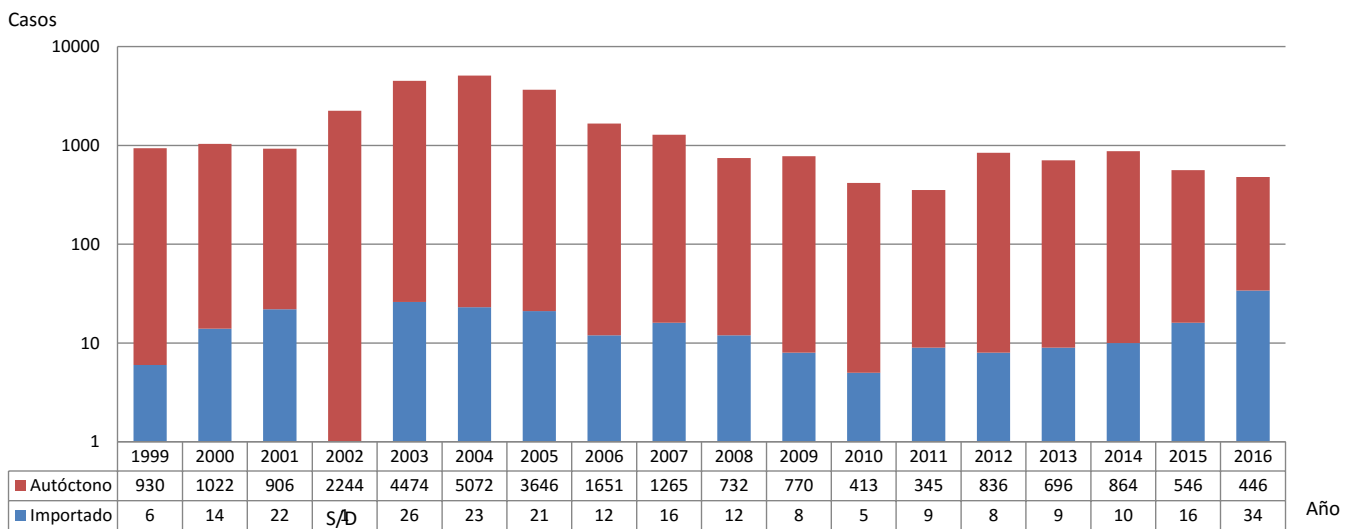


Fuente: departamento de control de vectores/MINSA Panamá

Desde el año 2011 no se registraban casos autóctonos en el país de *P. falciparum*. Este año tenemos registrados 21 casos (2 introducido y 19 autóctonos) en la región de salud de Darién.

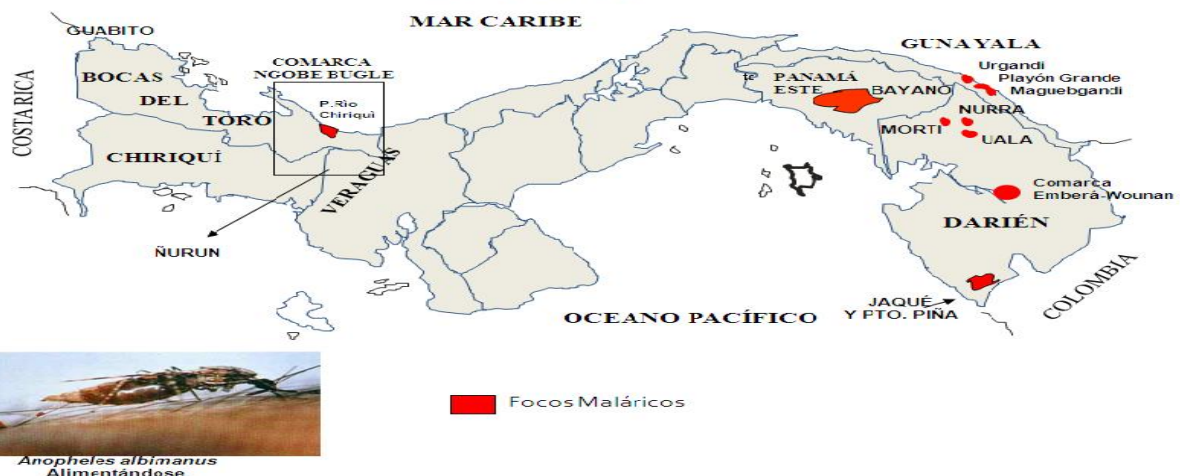
Gráfico N°2

Casos de paludismo según origen, República de Panamá 1999-2016 (sem36)



Fuente: Departamento Nacional de Control de Vectores

**AREAS DONDE PERSISTE TRANSMISIÓN DE MALARIA
REPÚBLICA DE PANAMÁ
AÑO 2015**



Cuadro N°1 Número de casos actuales y acumulados confirmados de malaria según región de salud en Panamá 2016 (SEM 36)

Región	Casos			Tasa	
	Actuales	Acumulados			Total
		P.v	P.f		
P. Este	0	125	0	125	198.2
Darién	0	96	21	117	174.4
Guna Yala	0	107	0	107	247.3
Ngabe Bugle	0	93	0	93	54.1
Metro	0	2	0	2	0.2
Chiriquí	0	1	0	1	0.8
Bocas del Toro	0	1	0	1	5.0
Importados	2	19	15	34	
Total País	2	444	36	480	12.3

En esta semana se examinaron 1464 muestras, se confirman 2 casos de *P. vivax* importados, se actualizan 9 casos de semanas anteriores para tener un acumulado de 444 casos positivos a *P. vivax* (425 autóctonos y 19 importado) y de *P. falciparum* 36 casos positivos (21 autóctonos y 15 importados).

Los 9 casos de semanas anteriores son de la región de Darién (1), P. Este (2) y Ngabe Buglé (6).

Brotos: Corregimientos de Jaqué y Piña, Darién de *P. falciparum* 21 casos autóctonos y 3 importados. En corregimiento de Santa Catalina, Comarca Ngabe Buglé con 44 casos. (Ver gráficos n°4 y n°5).

En las 15 regiones sanitarias se detectan y se diagnostican casos.

Fuente: Departamento Nacional de Control de Vectores/sección estadística

Cuadro N°2 Casos de paludismo según especie y clasificación en la República de Panamá, año 2015(sem34)-2016(sem36).

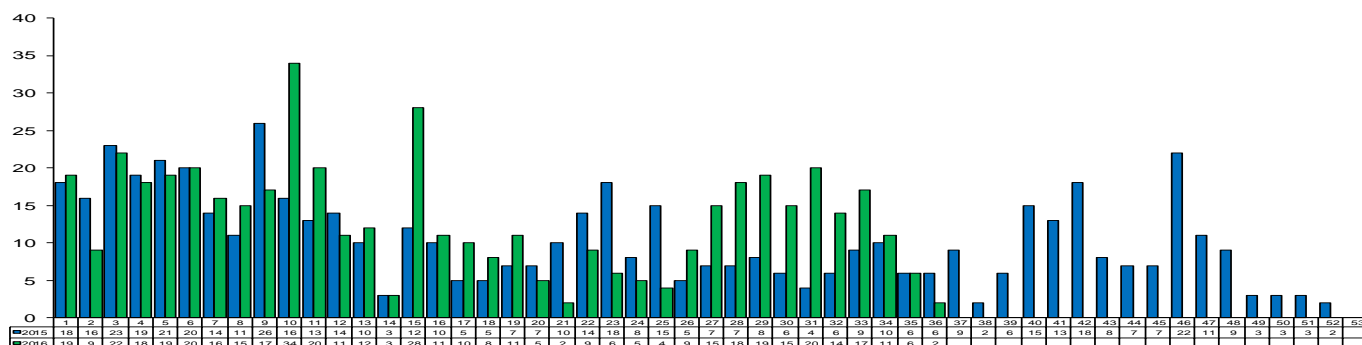
Especies	Casos				Total 2015 captados	Total 2016 captados
	Importados		Autóctonos			
	2015	2016	2015	2016		
<i>P. falciparum</i>	3	15	0	21	3	36
<i>P. vivax</i>	8	19	390	425	398	444
Total	11	34	390	446	401	480

Fuente: Departamento Nacional de Control de Vectores/sección estadística

Gráfico N° 3

REPÚBLICA DE PANAMÁ
MINISTERIO DE SALUD
DEPARTAMENTO DE CONTROL DE VECTORES
CASOS DE MALARIA POR SEMANA EPIDEMIOLÓGICA, SEGÚN FECHA DE INICIO DE SÍNTOMA O TOMA DE MUESTRA SANGUÍNEA
AÑOS: 2015 - 2016

Nº DE CASOS



Semana Epidemiológica

Fuente: Departamento Nacional de Control de Vectores/sección estadística, MINSA

Hasta esta semana tenemos 79 casos mas comparados a la misma semana del año pasado

Gráfico N°4

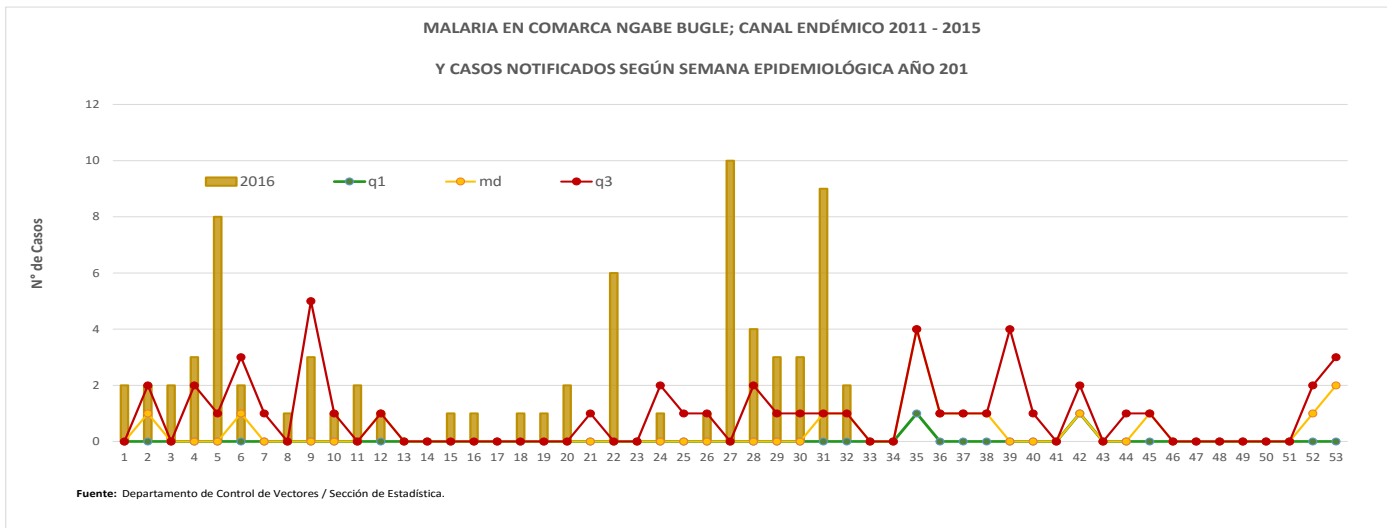


Gráfico N°5

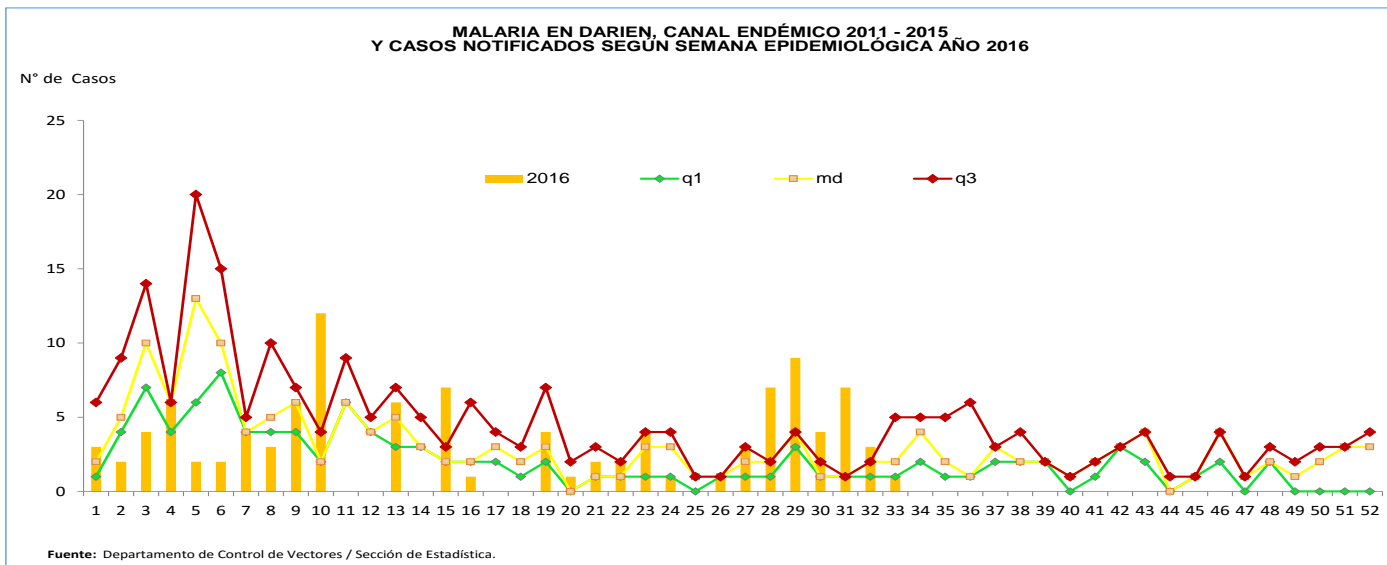
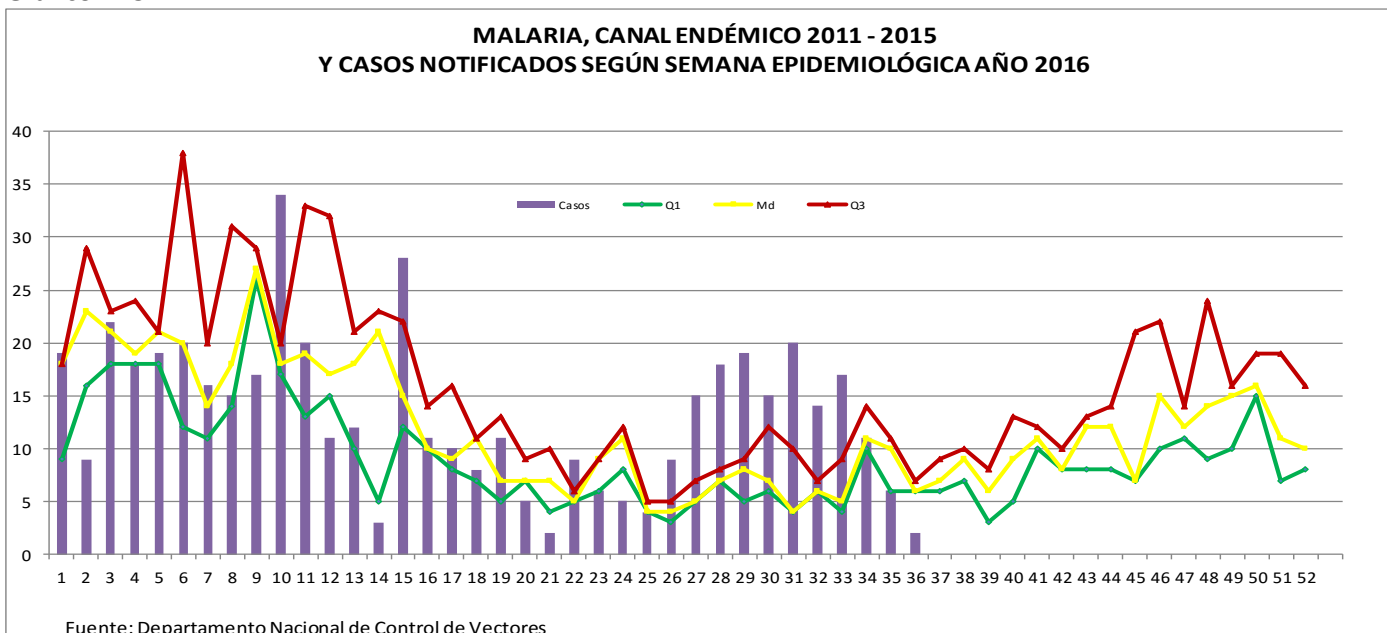


Gráfico N°5



Recomendaciones

1. Toda persona que trabaje o visite Jaqué al presentar algún síntoma acudir a la instalación de salud mas cercana lo mas pronto posible.
2. Si le corresponde pernoctar en el área mencionada utilizar mosquiteros en las noches al dormir.
3. Usar repelente y ropa que cubra los miembros inferiores y superiores.

Medidas de Prevención y eliminación

- Búsqueda activa de casos
- Abordaje integral de los casos sospechosos en la investigación de campo.
- Orientación a la comunidad sobre eliminación de focos.
- Aplicación de larvicidas en focos maláricos.
- Rociado intradomiciliario.
- Seguimiento de casos estrictamente
- Tratamiento estrictamente supervisado
- Toma de muestra en localidades sin transmisión

Limitantes

- Barreras interculturales en las comarcas indígenas con mayor énfasis en la Guna.
- Dificultad en la adherencia al medicamento.
- Limitado recursos humanos y logísticos a las acciones anti vectoriales.
- Áreas de maláricas ubicadas en áreas de difícil acceso, donde la cobertura de los servicios de salud en general es limitada.

Referencias bibliográficas

1. www.paho.org/paludismo
2. <http://www.who.int/malaria/publications/world-malaria-report-2015/wmr2015-profiles.pdf?ua=1>
3. <http://es.wikipedia.org/wiki/Anopheles#mediaviewer/File:Anopheles-range-map.png>
<http://www.paho.org/hq/images/stories/AD/HSD/CD/Malaria/malaria-americas-ipa-2013-web.jpg>
4. <http://www.ncbi.nlm.nih.gov/pubmed/18826025>