



**BOLETIN EPIDEMIOLÓGICO No 34: MALARIA**

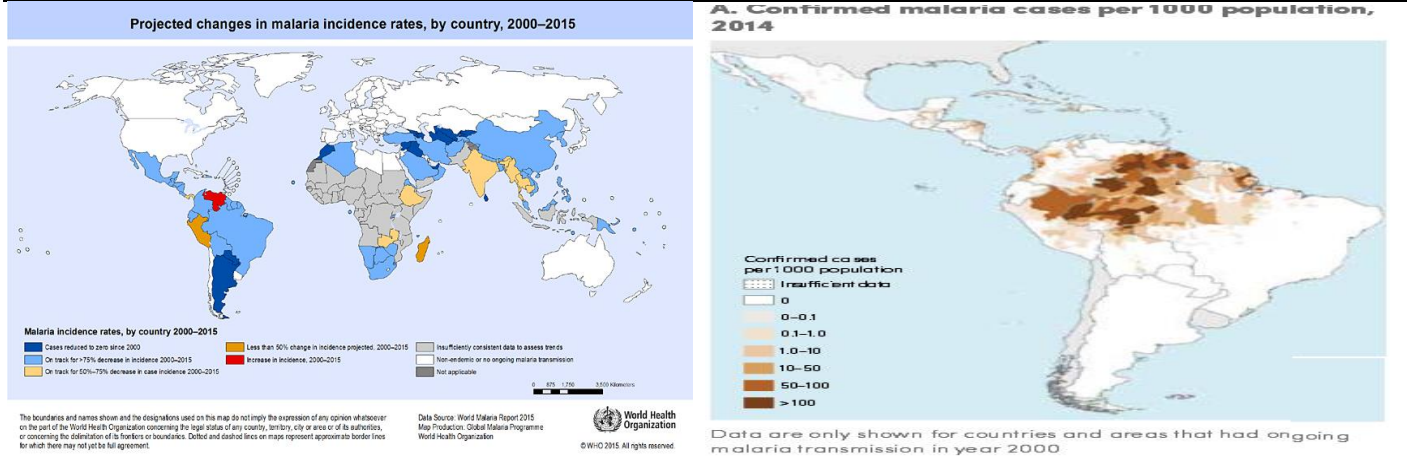
Fecha de Elaboración: 29 de agosto de 2016.

Elaborado: Dra. Lizbeth Cerezo

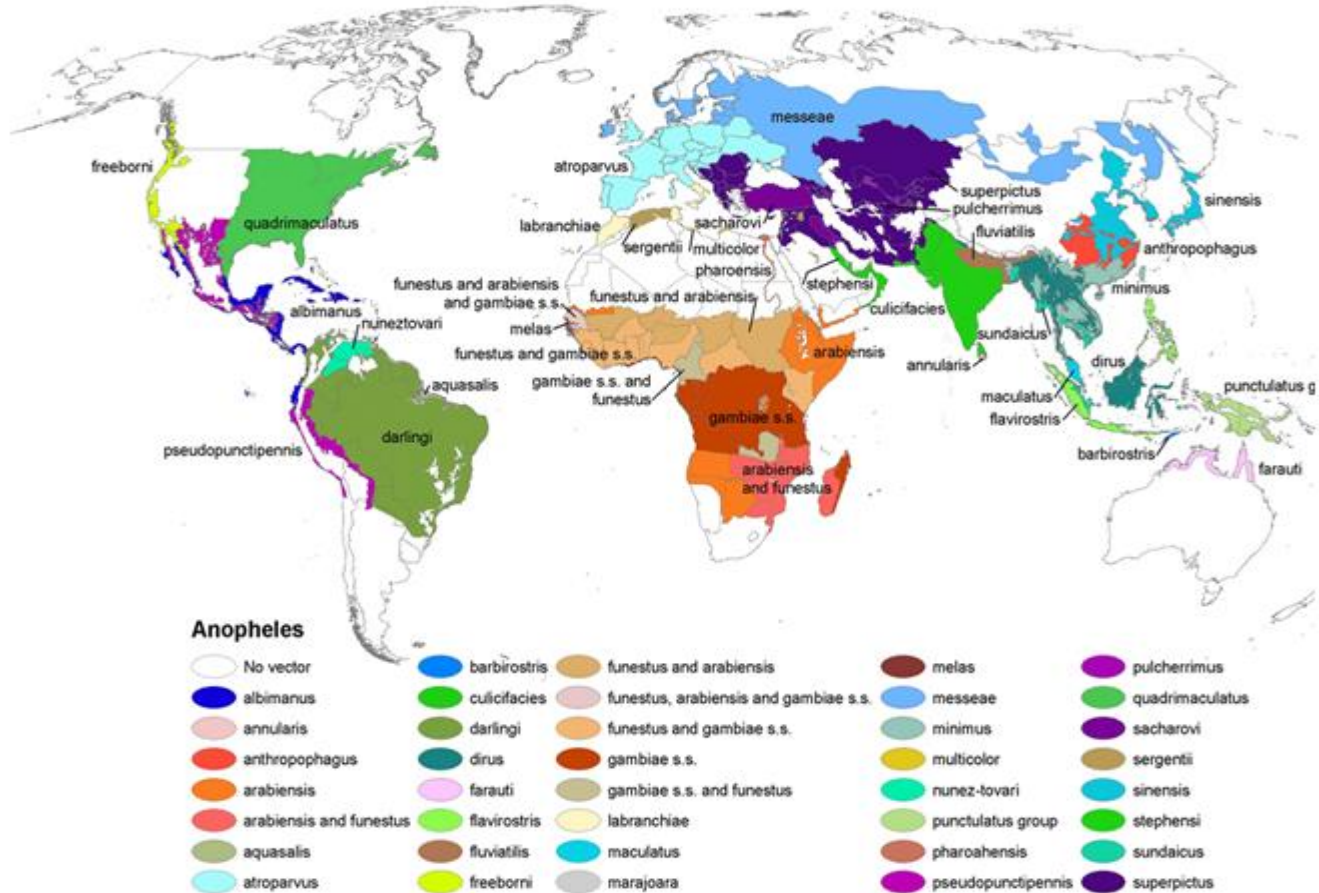
Revisado: Dr. Israel Cedeño / Licdo. Carlos Victoria/Licdo. Fernando Vizcaino

Semana: No. 34

21 al 27 de agosto 2016.



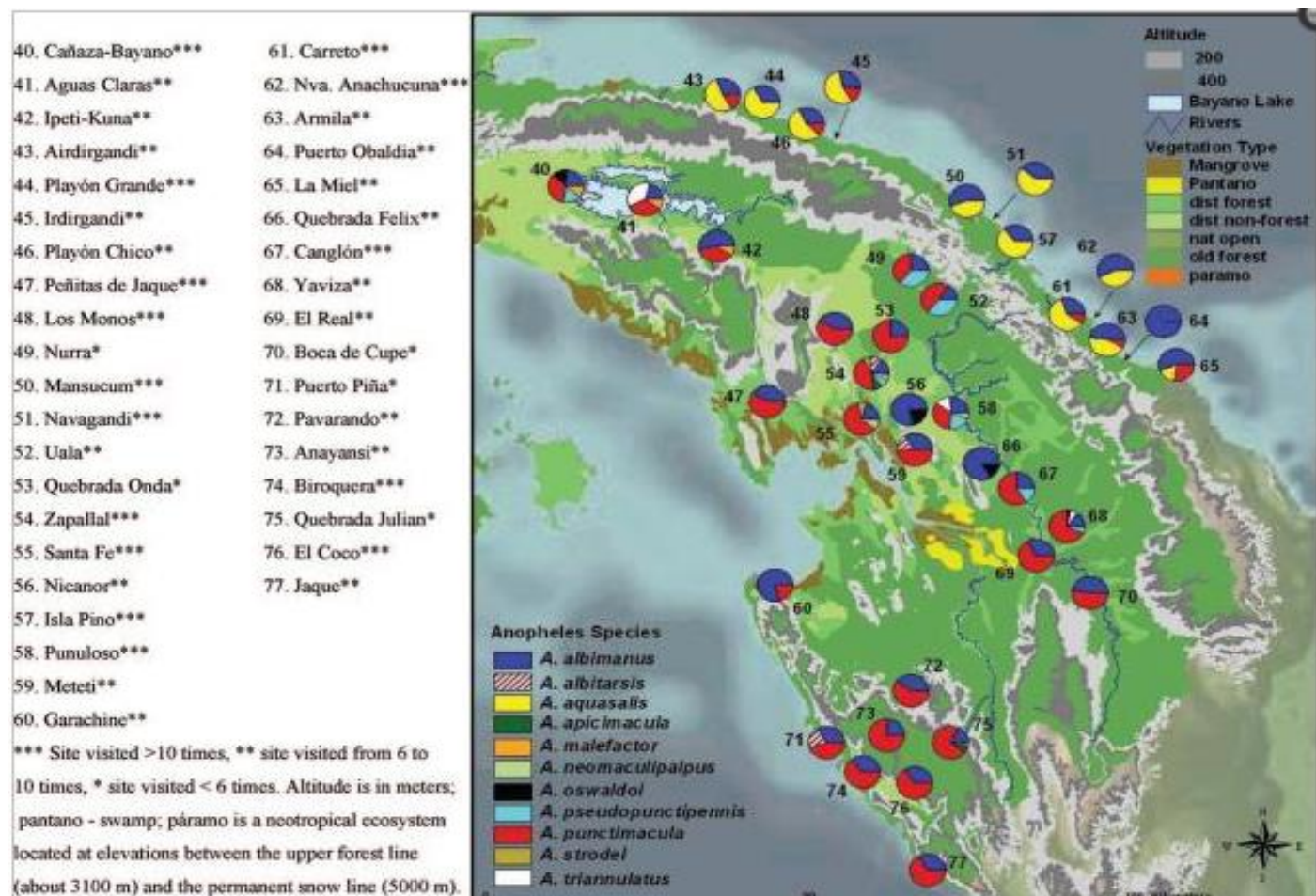
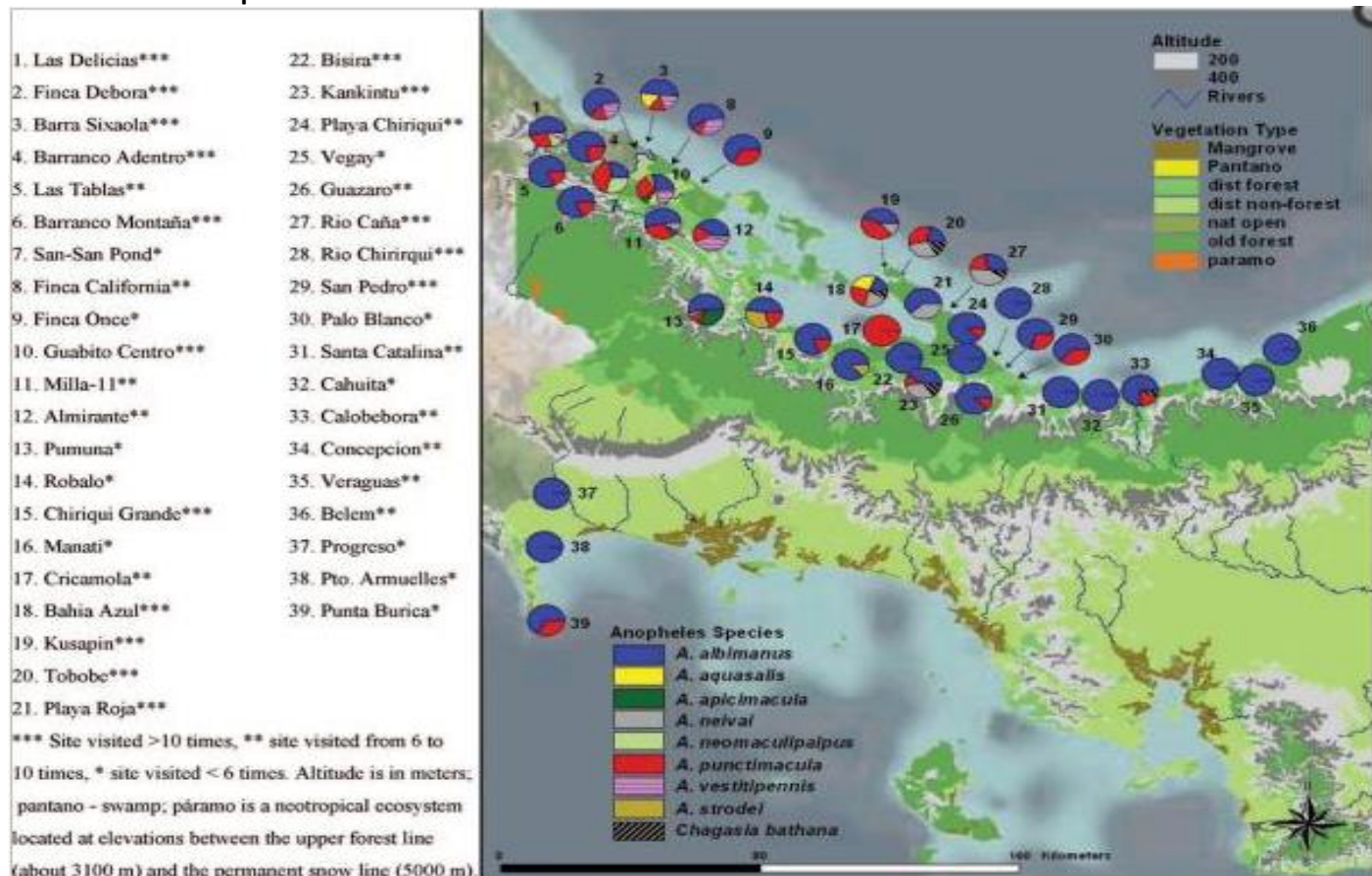
**Distribución del mosquito Anopheles en el mundo**



Esta imagen es una obra de los [Centros para el Control y la Prevención de Enfermedades](#), parte de los [Departamento de Salud y Servicios Humanos](#) de los [Estados Unidos](#), adoptadas o realizados durante el desempeño de funciones oficiales de un empleado. Como una obra de los Estados Unidos del gobierno federal, la imagen es de [dominio público](#).

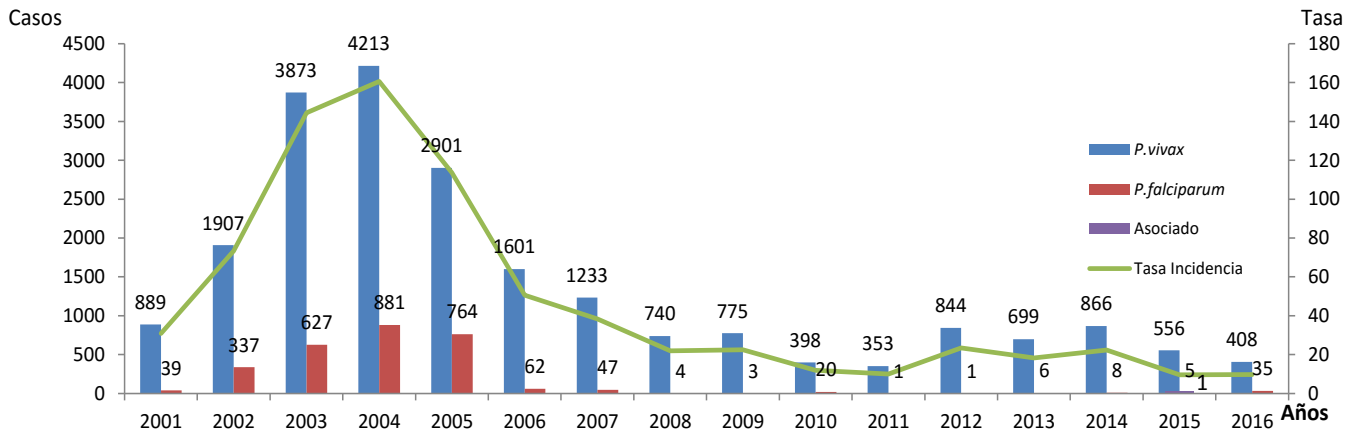


## Distribución de anopheles en Panamá



**Gráfico N°1**

**Casos detectados y tasa de incidencia de paludismo según Plasmodium en Panamá 2001-2016 sem 34**

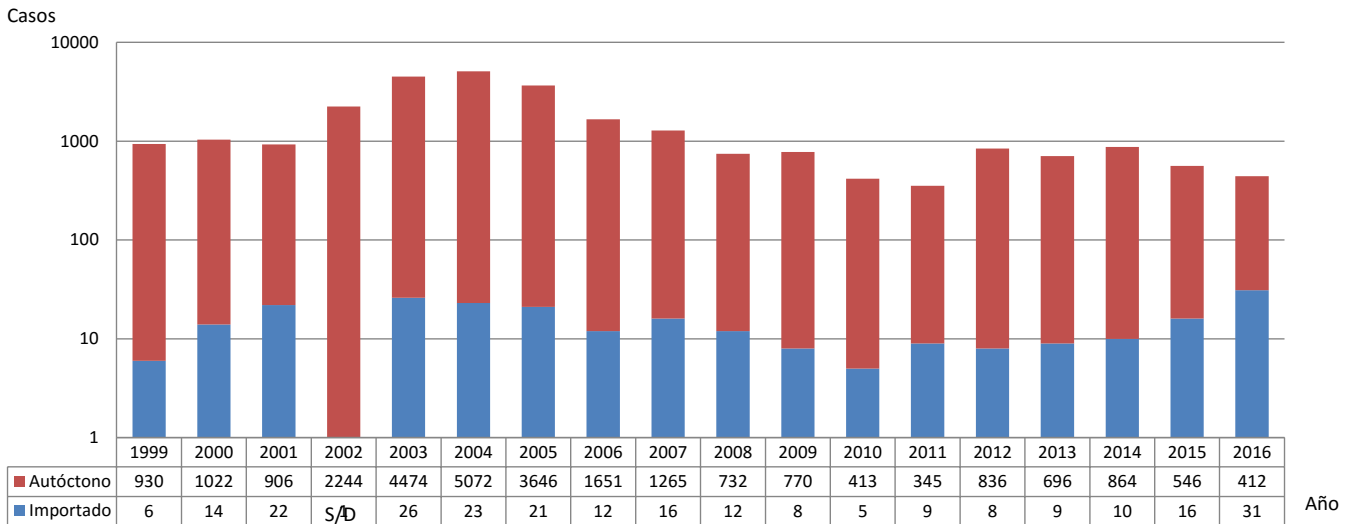


Fuente: departamento de control de vectores/MINSA Panamá

Desde el año 2011 no se registraban casos autóctonos en el país de *P. falciparum*. Este año tenemos registrados 20 casos (2 introducido y 18 autóctonos) en la región de salud de Darién.

**Gráfico N°2**

**Casos de paludismo según origen, República de Panamá 1999-2016 (sem34)**



Fuente: Departamento Nacional de Control de Vectores

**AREAS DONDE PERSISTE TRANSMISIÓN DE MALARIA REPÚBLICA DE PANAMÁ AÑO 2015**



*Anopheles albimanus*  
Alimentándose

■ Focos Maláricos

**Cuadro N°1 Número de casos actuales y acumulados confirmados de malaria según región de salud en Panamá 2016 (SEM 34)**

Región	Casos			Tasa	
	Actuales	Acumulados			Total
		P.v	P.f		
P. Este	2	122	0	122	190.3
Darién	0	92	20	112	166.9
Guna Yala	0	99	0	99	228.8
Ngabe Bugle	0	75	0	75	43.9
Metro	0	2	0	2	0.2
Chiriquí	0	1	0	1	0.8
Bocas de Toro	0	1	0	1	5.0
Importados	0	16	15	31	
<b>Total País</b>	<b>2</b>	<b>408</b>	<b>35</b>	<b>443</b>	<b>11.3</b>

En esta semana se examinaron 927 muestras, se confirman 2 casos de *P. vivax*, se actualizan 7 casos de semanas anteriores para tener un acumulado de 408 casos positivos a *P. vivax* (392 autóctonos y 16 importado) y de *P. falciparum* 35 casos positivos (20 autóctonos y 15 importados).

Los 7 casos de semanas anteriores son de la región de Darién (1) y Guna Yala (6).

**Brote:** Corregimientos de Jaqué y Piña, Darién de *P. falciparum* 20 casos autóctonos y 3 importados. En corregimiento de Santa Catalina, Comarca Ngabe Buglé 16 casos.

En las 15 regiones sanitarias se detectan y se diagnostican casos.

Fuente: Departamento Nacional de Control de Vectores/sección estadística

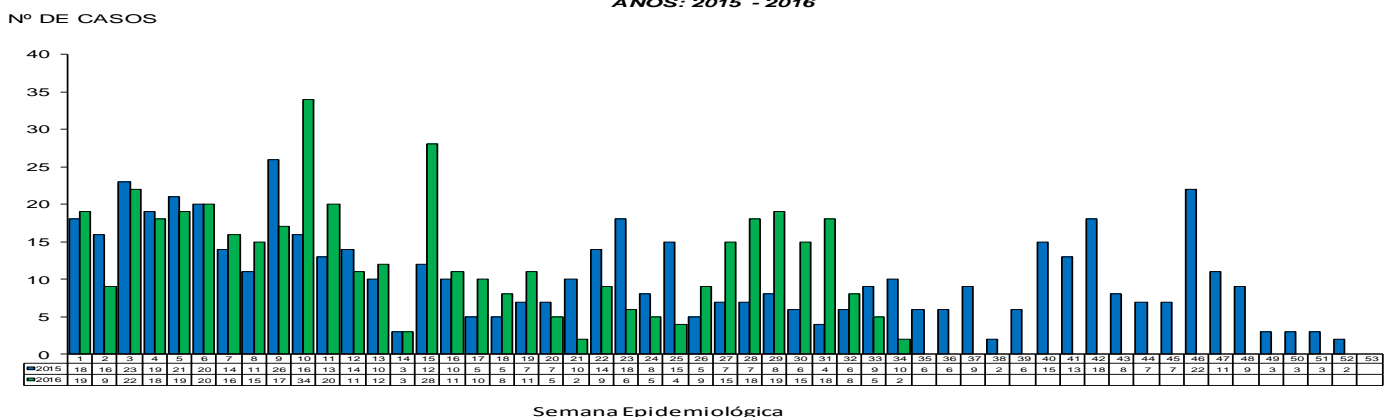
**Cuadro N°2 Casos de paludismo según especie y clasificación en la República de Panamá, año 2015(sem34)-2016(sem34).**

Especies	Casos				Total 2015 captados	Total 2016 captados
	Importados		Autóctonos			
	2015	2016	2015	2016		
<i>P. falciparum</i>	3	15	0	20	3	35
<i>P. vivax</i>	8	16	375	392	383	408
<b>Total</b>	<b>11</b>	<b>31</b>	<b>375</b>	<b>412</b>	<b>386</b>	<b>443</b>

Fuente: Departamento Nacional de Control de Vectores/sección estadística

**Gráfico N° 3**

REPÚBLICA DE PANAMÁ  
MINISTERIO DE SALUD  
DEPARTAMENTO DE CONTROL DE VECTORES  
**CASOS DE MALARIA POR SEMANA EPIDEMIOLÓGICA, SEGÚN FECHA DE INICIO DE SÍNTOMA O TOMA DE MUESTRA SANGUÍNEA AÑOS: 2015 - 2016**

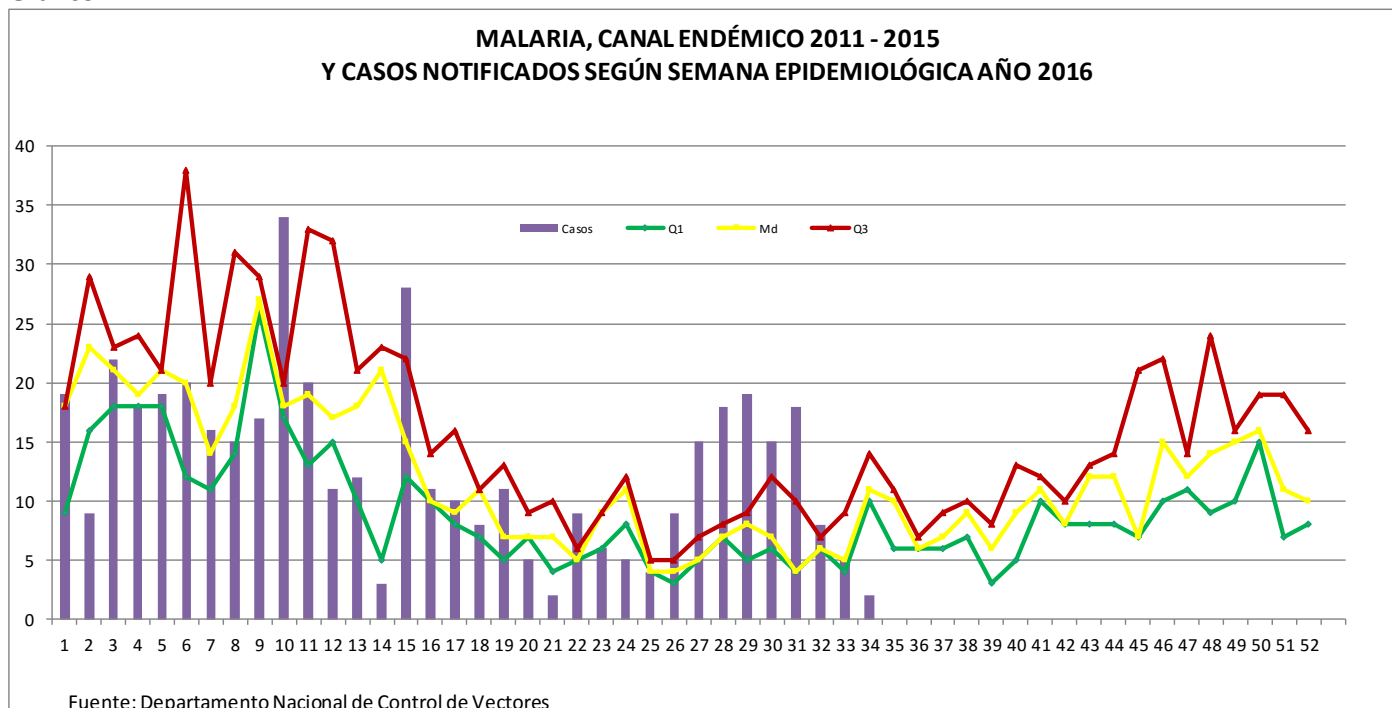


Fuente: Departamento Nacional de Control de Vectores/sección estadística, MINS

**Hasta esta semana tenemos 57 casos mas comparados a la misma semana del año pasado**



Gráfico Nº4



### Recomendaciones

1. Toda persona que trabaje o visite Jaqué al presentar algún síntoma acudir a la instalación de salud mas cercana lo mas pronto posible.
2. Si le corresponde pernoctar en el área mencionada utilizar mosquiteros en las noches al dormir.
3. Usar repelente y ropa que cubra los miembros inferiores y superiores.

### Medidas de Prevención y eliminación

- Búsqueda activa de casos
- Abordaje integral de los casos sospechosos en la investigación de campo.
- Orientación a la comunidad sobre eliminación de focos.
- Aplicación de larvicidas en focos maláricos.
- Rociado intradomiciliar.
- Seguimiento de casos estrictamente
- Tratamiento estrictamente supervisado
- Toma de muestra en localidades sin transmisión

### Limitantes

- Barreras interculturales en las comarcas indígenas con mayor énfasis en la Guna.
- Dificultad en la adherencia al medicamento.
- Limitado recursos humanos y logísticos a las acciones anti vectoriales.
- Áreas de maláricas ubicadas en áreas de difícil acceso, donde la cobertura de los servicios de salud en general es limitada.

### Referencias bibliográficas

1. [www.paho.org/paludismo](http://www.paho.org/paludismo)
2. <http://www.who.int/malaria/publications/world-malaria-report-2015/wmr2015-profiles.pdf?ua=1>
3. <http://es.wikipedia.org/wiki/Anopheles#mediaviewer/File:Anopheles-range-map.png>
4. <http://www.paho.org/hq/imagenes/stories/AD/HSD/CD/Malaria/malaria-america-2013-web.jpg>
4. <http://www.ncbi.nlm.nih.gov/pubmed/18826025>