



BOLETIN EPIDEMIOLÓGICO No 29: MALARIA

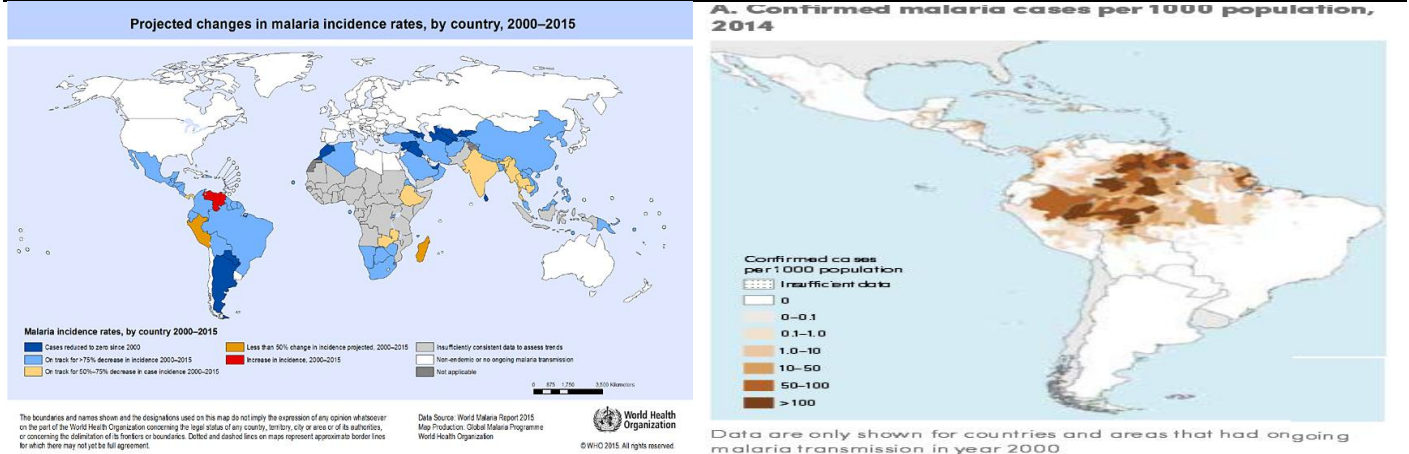
Fecha de Elaboración: 9 de agosto de 2016.

Elaborado: Dra. Lizbeth Cerezo

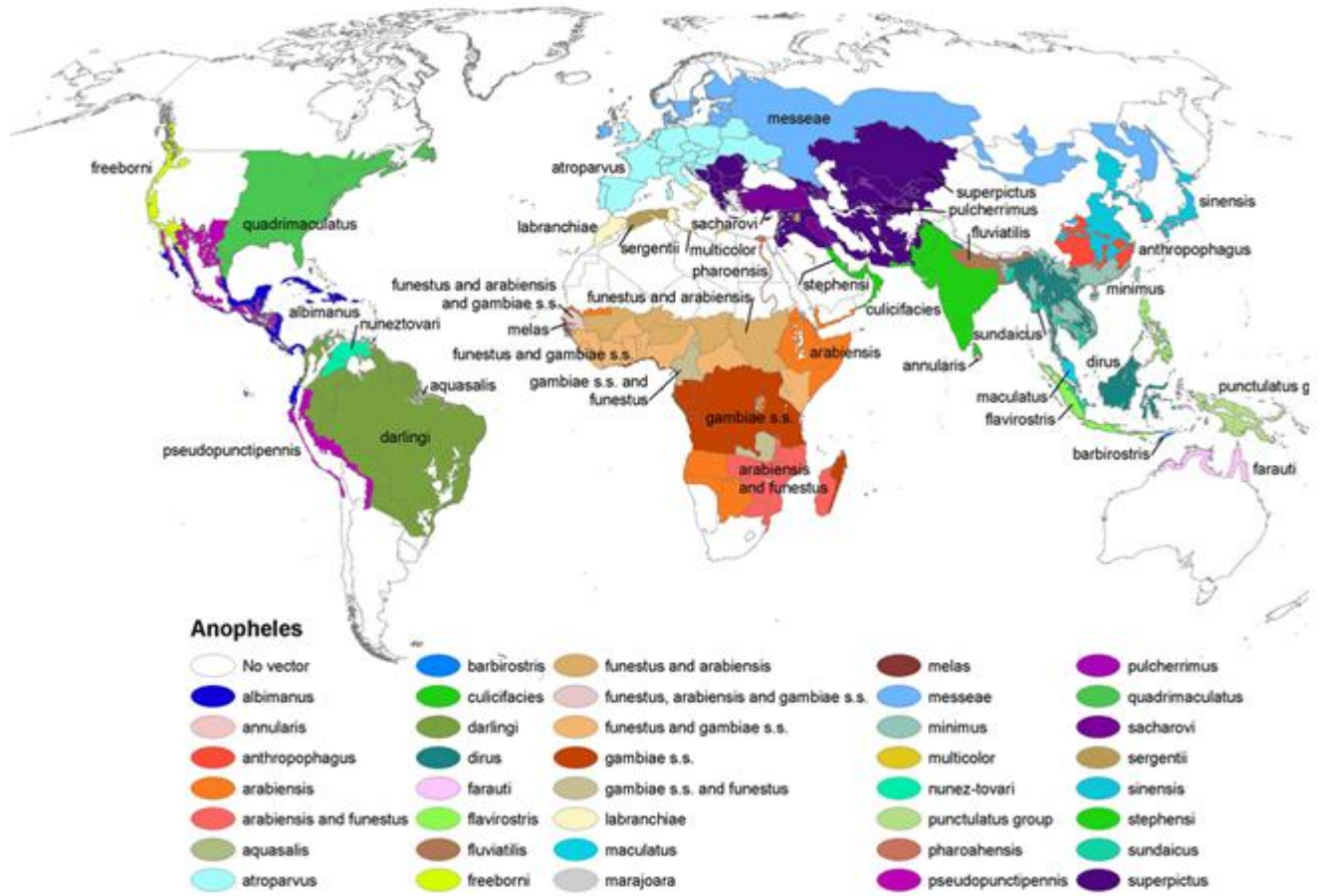
Revisado: Dra. Lourdes García / Licdo. Carlos Victoria/Licdo. Fernando Vizcaino

Semana: No. 29

17 al 23 de julio 2016.



Distribución del mosquito Anopheles en el mundo



Esta imagen es una obra de los [Centros para el Control y la Prevención de Enfermedades](#), parte de los [Departamento de Salud y Servicios Humanos](#) de los [Estados Unidos](#), adoptadas o realizados durante el desempeño de funciones oficiales de un empleado. Como una obra de los Estados Unidos del gobierno federal, la imagen es de [dominio público](#).

Distribución de anopheles en Panamá

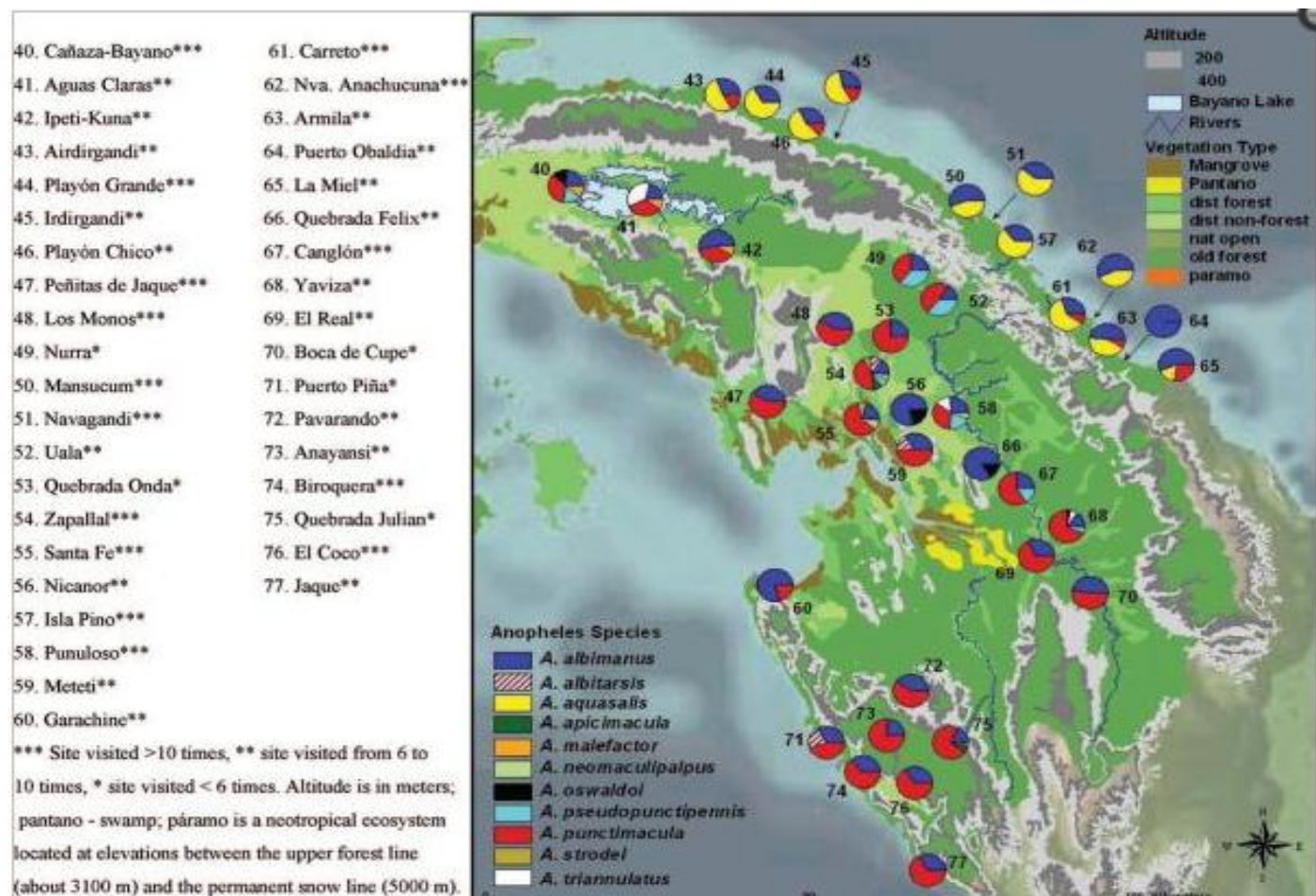
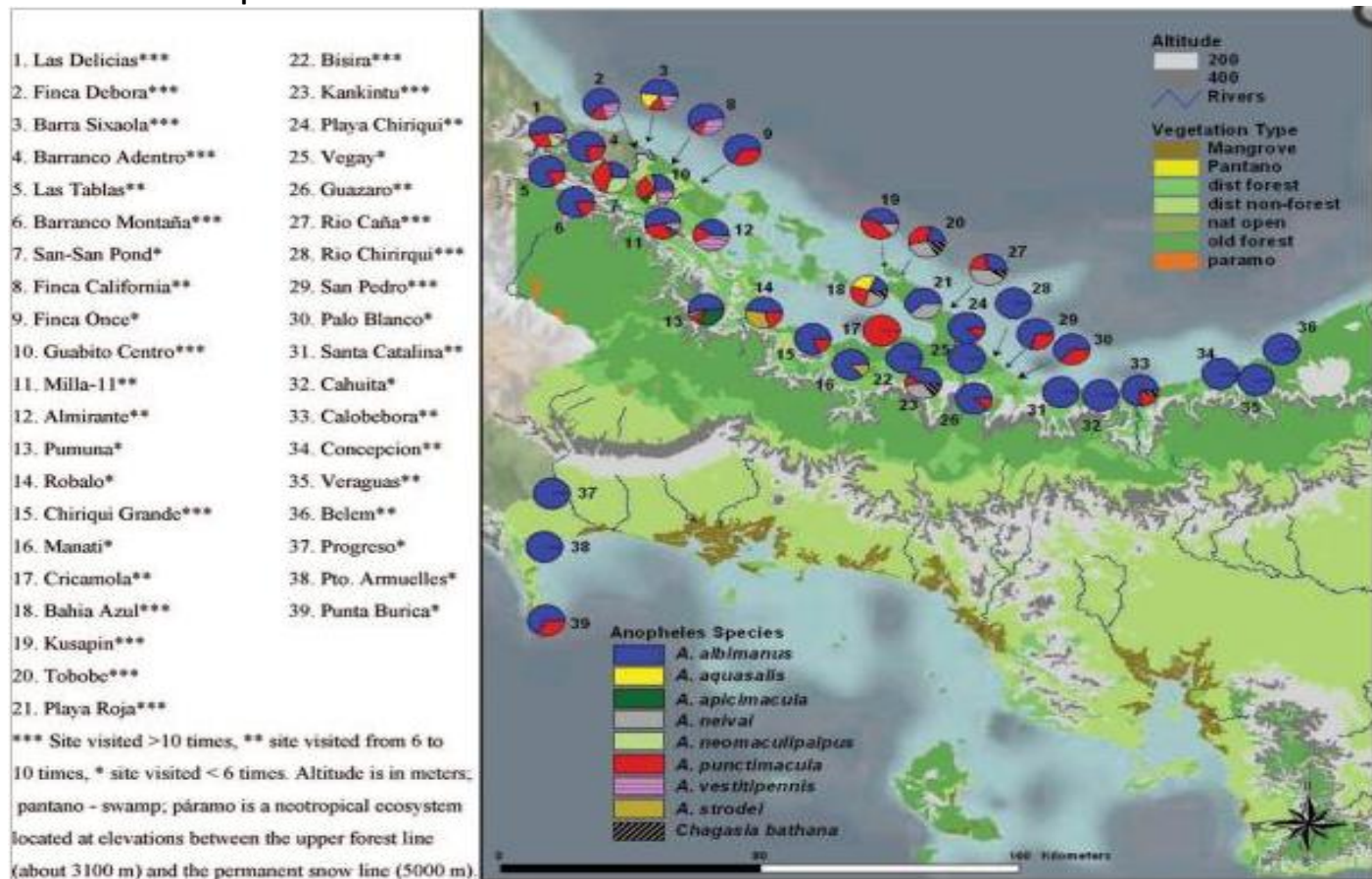
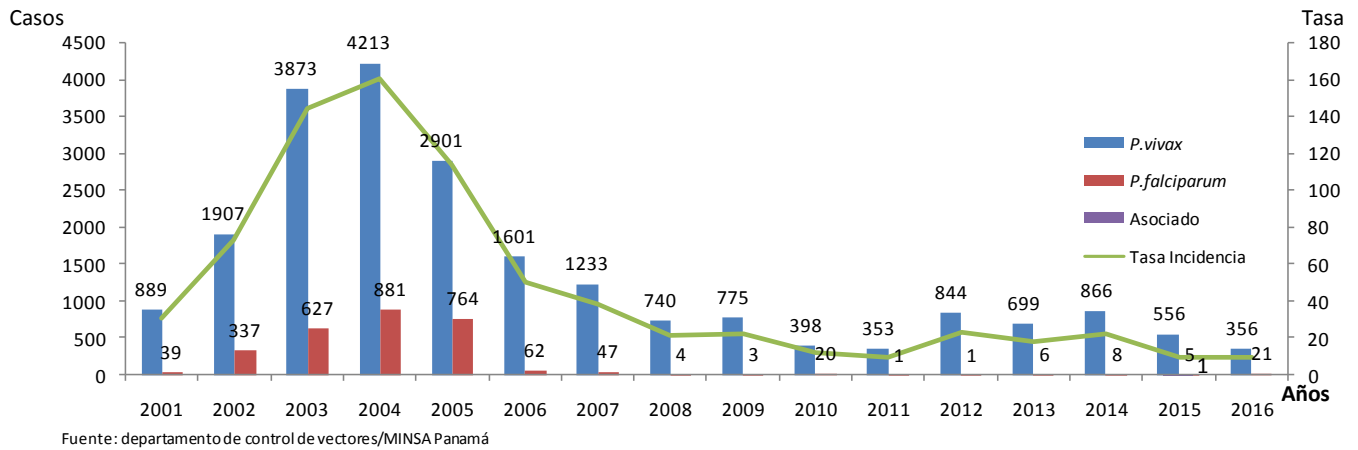


Gráfico Nº1

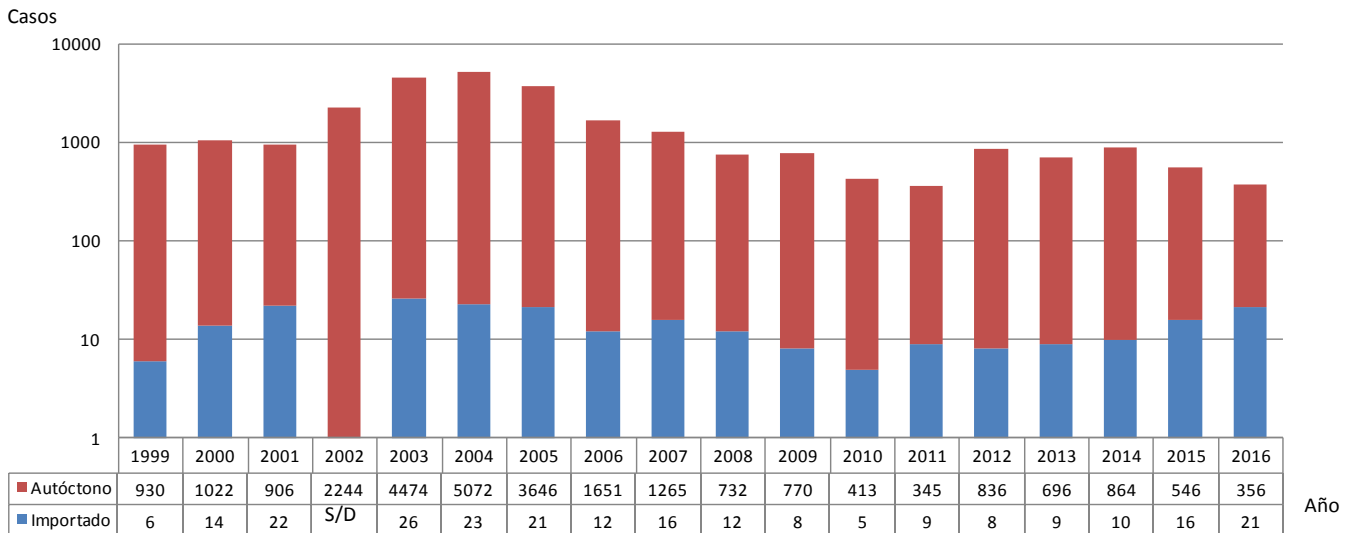
Casos detectados y tasa de incidencia de paludismo según Plasmodium en Panamá 2001-2016 sem 29



Desde el año 2011 no se registraban casos autóctonos en el país de *P. falciparum*. Este año tenemos registrados 14 casos (2 introducido y 12 autóctonos) en la región de salud de Darién.

Gráfico Nº2

Casos de paludismo según origen, República de Panamá 1999-2016 (sem29)



Fuente: Departamento Nacional de Control de Vectores

AREAS DONDE PERSISTE TRANSMISIÓN DE MALARIA REPÚBLICA DE PANAMÁ AÑO 2015



Focos Maláricos

CuadroNº1 Número de casos actuales y acumulados confirmados de malaria según región de salud en Panamá 2016 (SEM 29)

Región	Casos			Tasa	
	Actuales	Acumulados			
		P.v	P.f		
P. Este	0	115	0	115	182.3
Darién	3	82	14	96	143.1
Guna Yala	1	84	0	84	194.1
Ngabe Bugle	0	57	0	57	33.4
Metro	0	2	0	2	0.2
Chiriquí	0	1	0	1	0.8
Bocas de Toro	0	1	0	1	5.0
Importados	0	14	7	21	
Total País	4	356	21	377	9.7

En esta semana se examinaron 839 muestras, se confirman 4 caso (3 *P. falciparum* de Darién y 1 *P. vivax* de Guna Yala), se actualizan 20 casos de semanas anteriores para tener un acumulado de 356 casos positivos a *P. vivax* (342 autóctonos y 14 importado) y de *P. falciparum* 21 casos positivos (14 autóctonos y 7 importados).

Los 20 casos de semanas anteriores son de la región de Ngabe Buglé (10), Darién (5 *P. falciparum* y 4 *P. vivax*) y Guna Yala (1).

Brote: Corregimientos de Jaqué y Piña, Darién de *P. falciparum* 14 casos autóctonos y 3 importados.

En las 15 regiones sanitarias se detectan y se diagnostican casos.

Fuente: Departamento Nacional de Control de Vectores/sección estadística

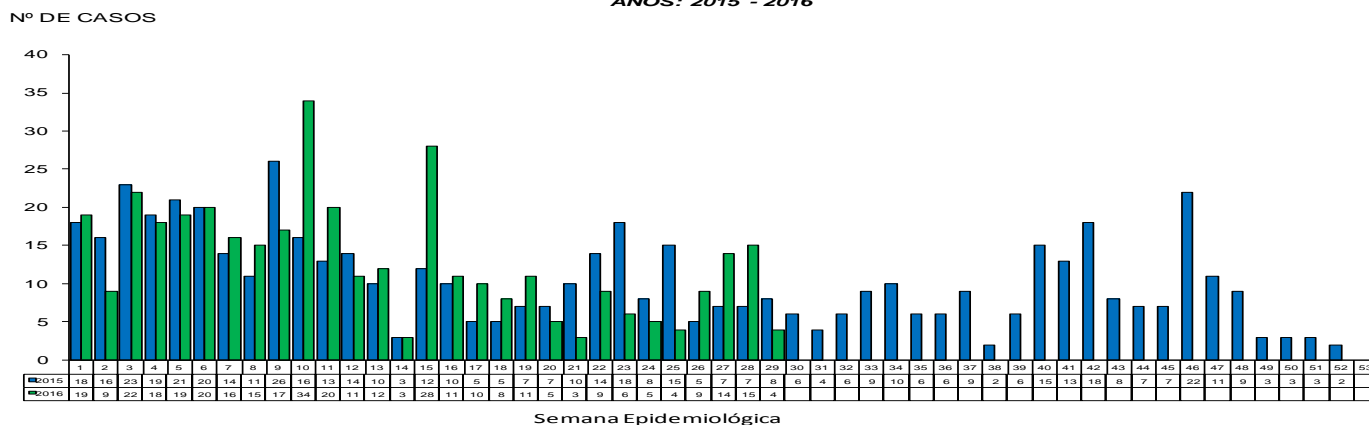
CuadroNº2 Casos de paludismo según especie y clasificación en la República de Panamá, año 2015(sem29)-2016(sem29).

Especies	Casos				Total 2015 captados	Total 2016 captados
	Importados		Autóctonos			
	2015	2016	2015	2016		
<i>P. falciparum</i>	3	7	0	14	3	21
<i>P. vivax</i>	7	14	344	342	351	356
Total	10	21	344	356	354	377

Fuente: Departamento Nacional de Control de Vectores/sección estadística

Gráfico N° 3

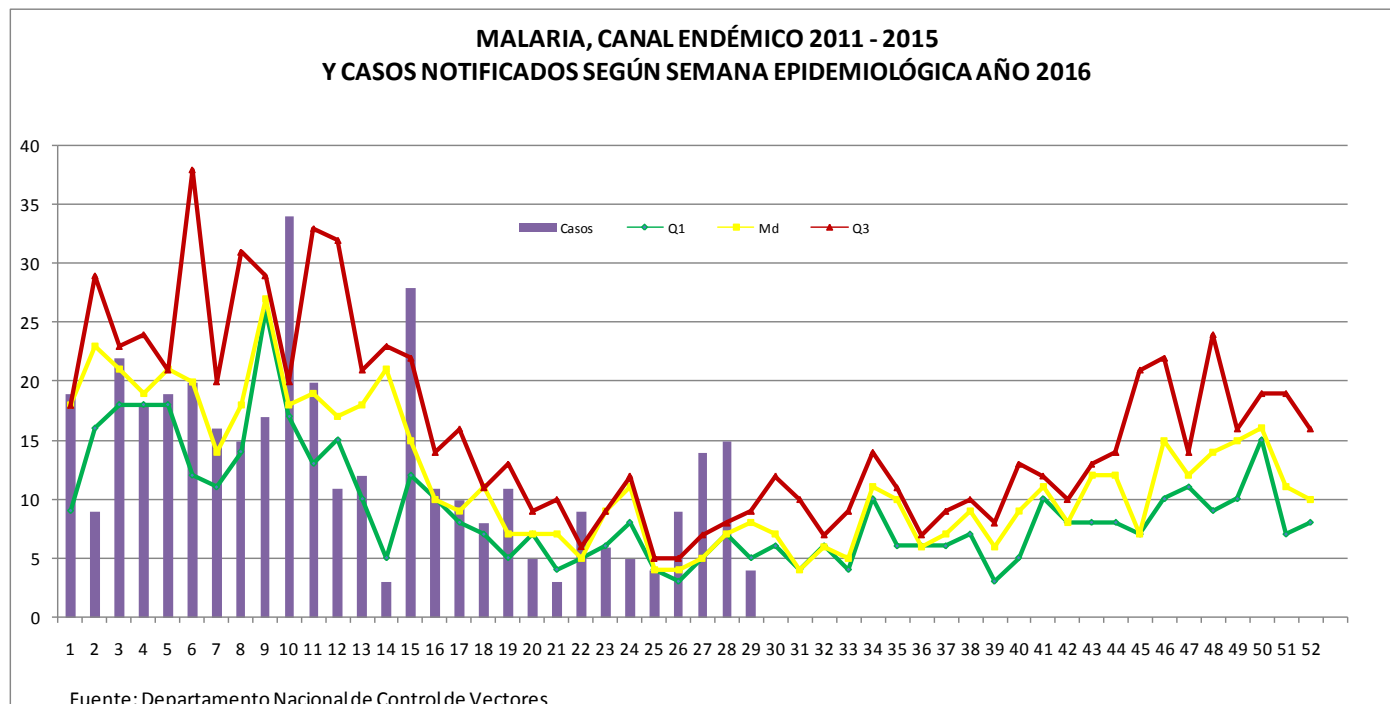
REPÚBLICA DE PANAMÁ
MINISTERIO DE SALUD
DEPARTAMENTO DE CONTROL DE VECTORES
CASOS DE MALARIA POR SEMANA EPIDEMIOLÓGICA, SEGÚN FECHA DE INICIO DE SÍNTOMA O TOMA DE MUESTRA SANGUÍNEA
AÑOS: 2015 - 2016



Fuente: Departamento Nacional de Control de Vectores/sección estadística, MINSA

Hasta esta semana tenemos 21 casos mas comparados a la misma semana del año pasado

Gráfico N°4



Recomendaciones

1. Toda persona que trabaje o visite Jaqué al presentar algún síntoma acudir a la instalación de salud mas cercana lo mas pronto posible.
2. Si le corresponde pernoctar en el área mencionada utilizar mosquiteros en las noches al dormir.
3. Usar repelente y ropa que cubra los miembros inferiores y superiores.

Medidas de Prevención y eliminación

- Búsqueda activa de casos
- Abordaje integral de los casos sospechosos en la investigación de campo.
- Orientación a la comunidad sobre eliminación de focos.
- Aplicación de larvicidas en focos maláricos.
- Rociado intradomiciliar.
- Seguimiento de casos estrictamente
- Tratamiento estrictamente supervisado
- Toma de muestra en localidades sin transmisión

Limitantes

- Barreras interculturales en las comarcas indígenas con mayor énfasis en la Guna.
- Dificultad en la adherencia al medicamento.
- Limitado recursos humanos y logísticos a las acciones antivectoriales.
- Áreas de maláricas ubicadas en áreas de difícil acceso, donde la cobertura de los servicios de salud en general es limitada.

Referencias bibliográficas

1. www.paho.org/paludismo
2. <http://www.who.int/malaria/publications/world-malaria-report-2015/wmr2015-profiles.pdf?ua=1>
3. <http://es.wikipedia.org/wiki/Anopheles#mediaviewer/File:Anopheles-range-map.png>
<http://www.paho.org/hq/imagenes/stories/AD/HSD/CD/Malaria/malaria-america-2013-web.jpg>
4. <http://www.ncbi.nlm.nih.gov/pubmed/18826025>