



**BOLETIN EPIDEMIOLÓGICO No 27: MALARIA**

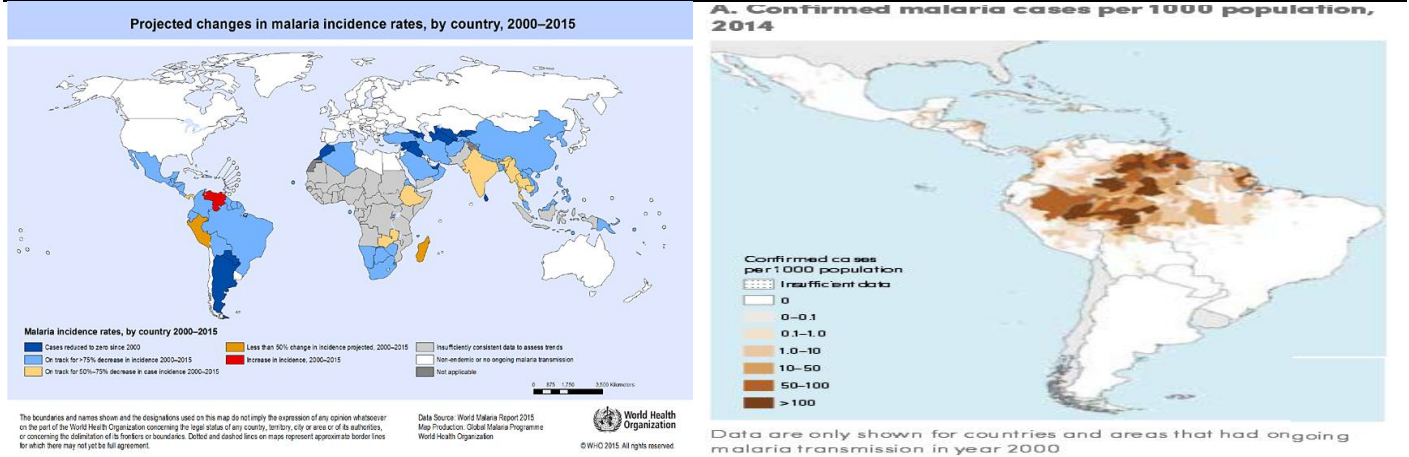
Fecha de Elaboración: 11 de julio de 2016.

Elaborado: Dra. Lizbeth Cerezo

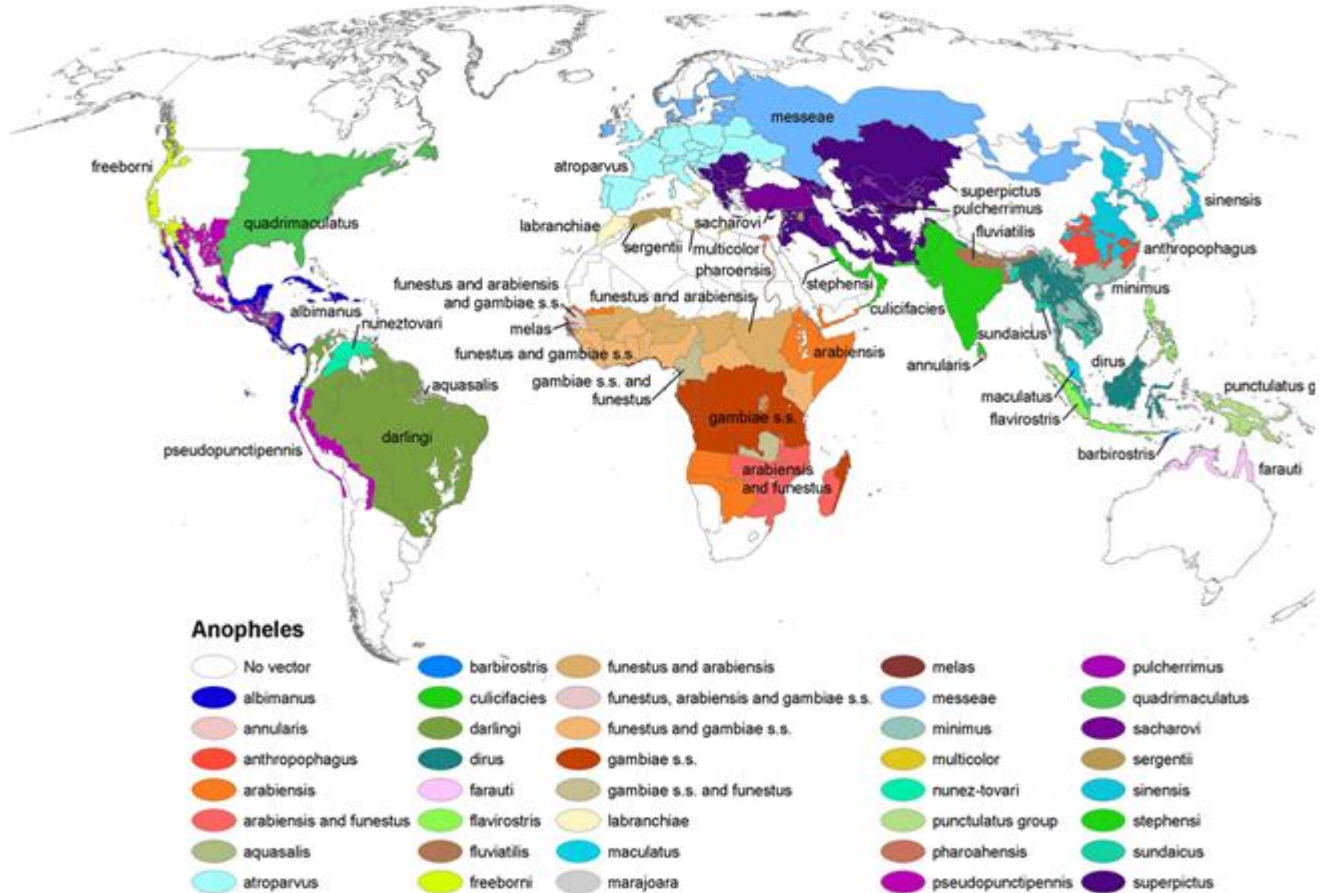
Revisado: Dra. Lourdes García / Licdo. Carlos Victoria/Licdo. Fernando Vizcaino

Semana: No. 27

2 al 9 de julio 2016.

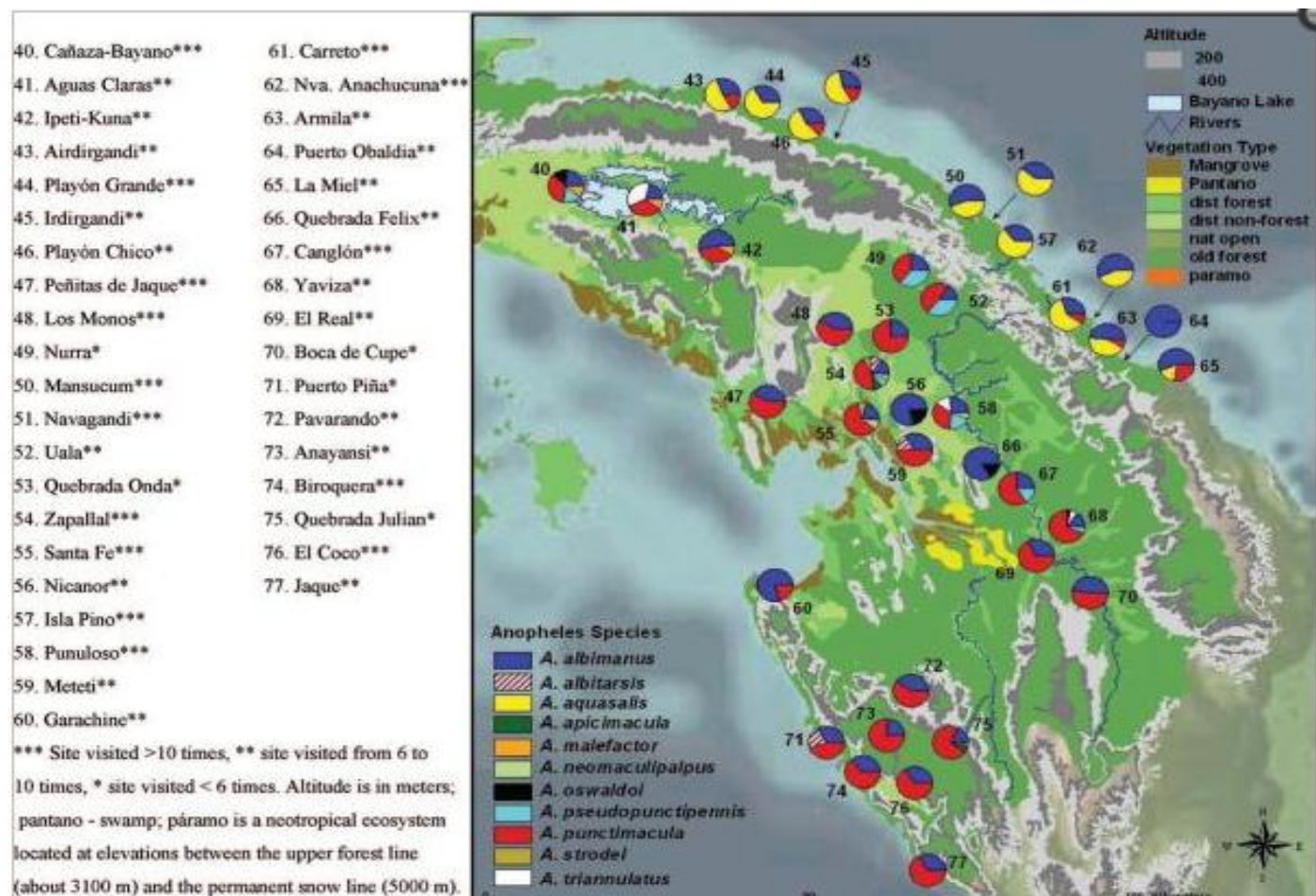
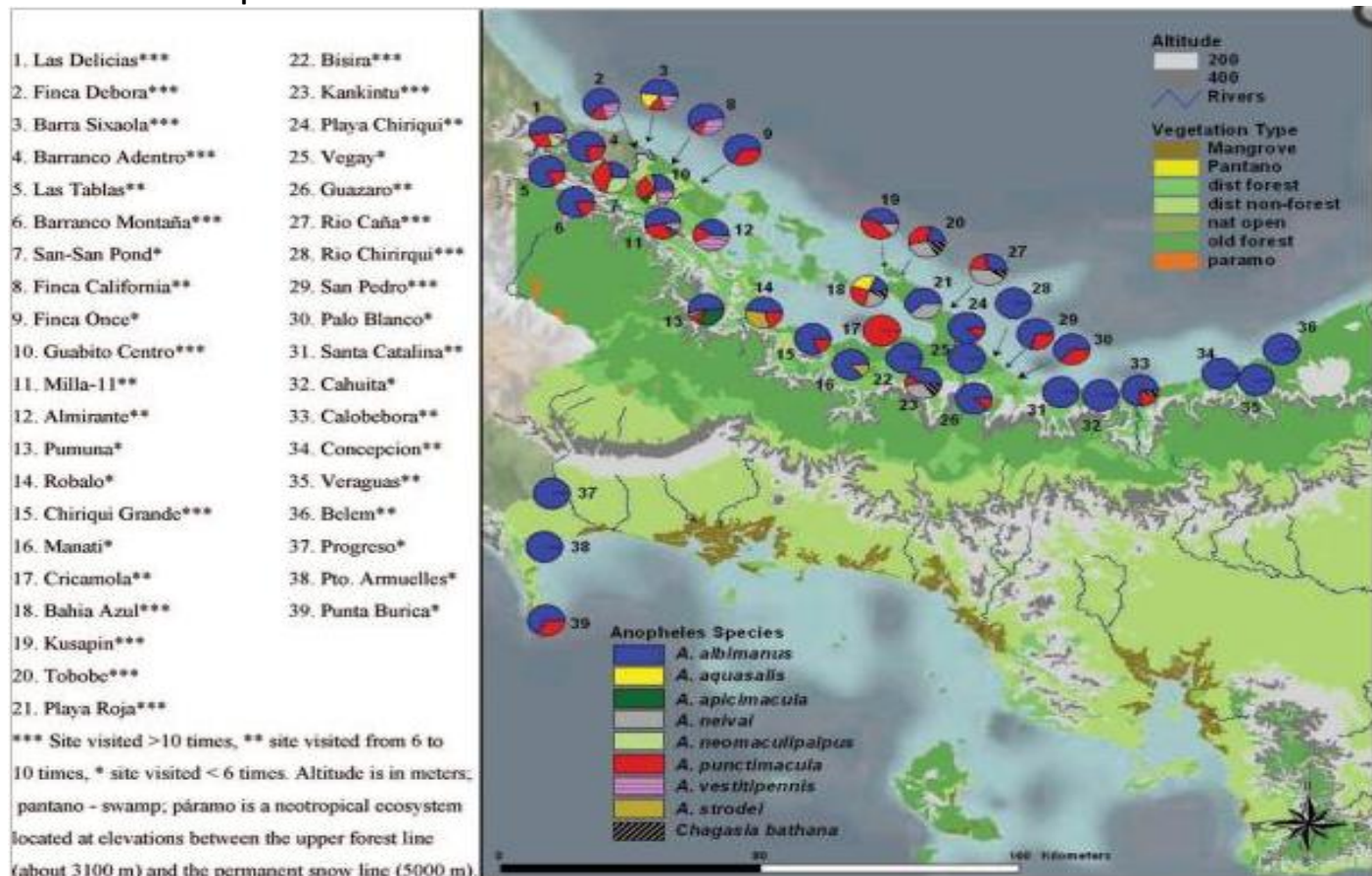


**Distribución del mosquito Anopheles en el mundo**



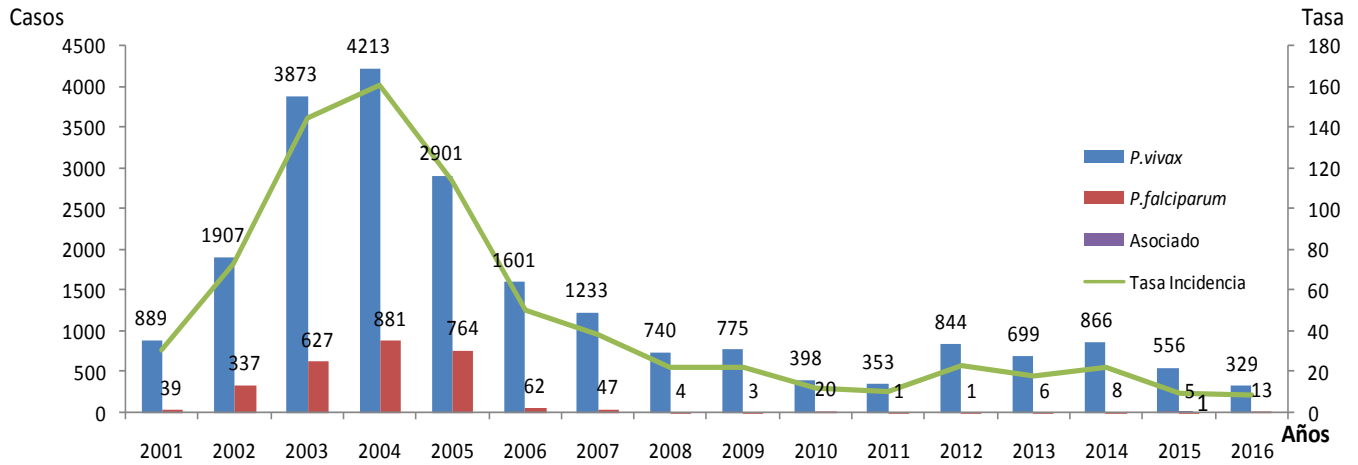
Esta imagen es una obra de los [Centros para el Control y la Prevención de Enfermedades](#), parte de los [Departamento de Salud y Servicios Humanos](#) de los [Estados Unidos](#), adoptadas o realizados durante el desempeño de funciones oficiales de un empleado. Como una obra de los Estados Unidos del gobierno federal, la imagen es de [dominio público](#).

## Distribución de anopheles en Panamá



**Grafico N°1**

**Casos detectados y tasa de incidencia de paludismo según Plasmodium en Panamá 2001-2016 sem 27**

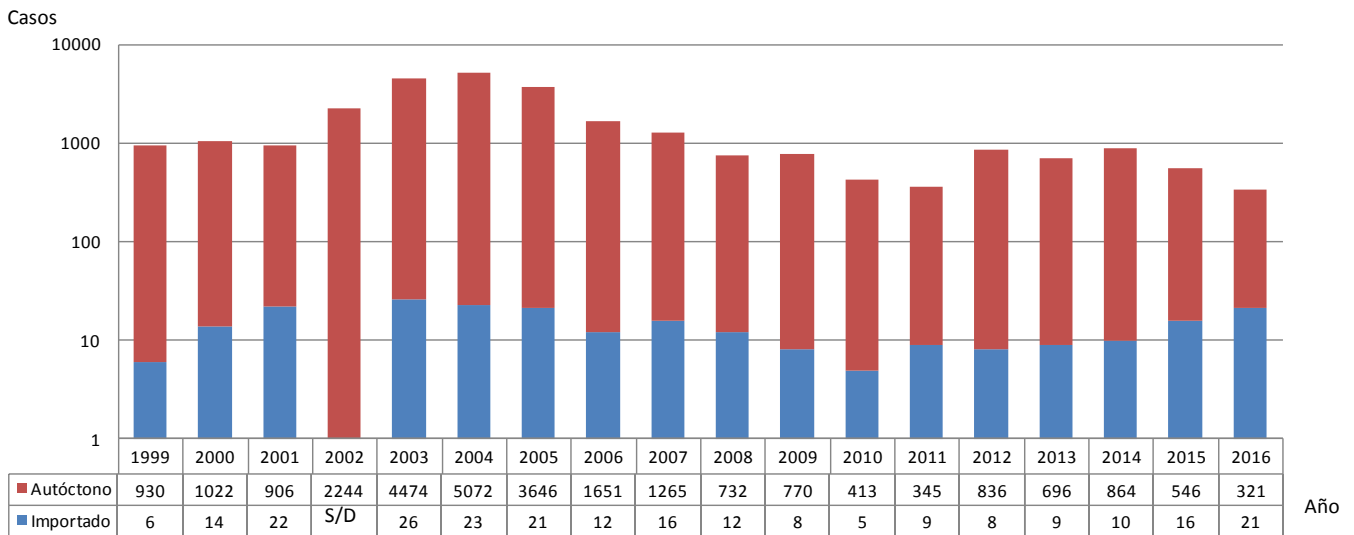


Fuente: departamento de control de vectores/MINSA Panamá

Desde el año 2011 no se registraban casos autóctonos en el país de *P. falciparum*. Este año tenemos registrados 6 casos (2 introducido y 4 autóctonos) en la región de salud de Darién.

**Grafico N°2**

**Casos de paludismo según origen, República de Panamá 1999-2016 (sem27)**



Fuente: Departamento Nacional de Control de Vectores

**AREAS DONDE PERSISTE TRANSMISIÓN DE MALARIA REPÚBLICA DE PANAMÁ AÑO 2015**



Focos Maláricos

**Cuadro N°1 Número de casos actuales y acumulados confirmados de malaria según región de salud en Panamá 2016 (SEM 27)**

Región	Casos			Tasa	
	Actuales	Acumulados			Total
		P.v	P.f		
P. Este	0	113	0	113	179.2
Darién	0	75	6	81	120.7
Kuna Yala	0	80	0	80	184.9
Ngabe Bugle	0	41	0	41	24.4
Metro	0	2	0	2	0.2
Chiriquí	0	3	0	3	0.8
Bocas de Toro	0	1	0	1	5.0
Importados	0	14	7	21	
<b>Total País</b>	<b>0</b>	<b>329</b>	<b>13</b>	<b>342</b>	<b>8.8</b>

En esta semana se examinaron 1065 muestras, no se confirma caso, pero se actualizan 8 casos de semanas anteriores para tener un acumulado de 329 casos positivos a *P. vivax* (315 autóctonos y 14 importado) y de *P. falciparum* 13 casos positivos (6 autóctonos y 7 importados).

Los 8 casos de semanas anteriores son de la región de Ngabe Buglé (5), P. Este (1), Darién (1) y Guna Yala (2).

**Brote:** Corregimientos de Jaqué y Piña, Darién de *P. falciparum* 6 casos autóctonos y 3 importados.

En las 15 regiones sanitarias se detectan y se diagnostican casos.

Fuente: Departamento Nacional de Control de Vectores/sección estadística

**Cuadro N°2 Casos de paludismo según especie y clasificación en la República de Panamá, año 2015(sem27)-2016(sem27).**

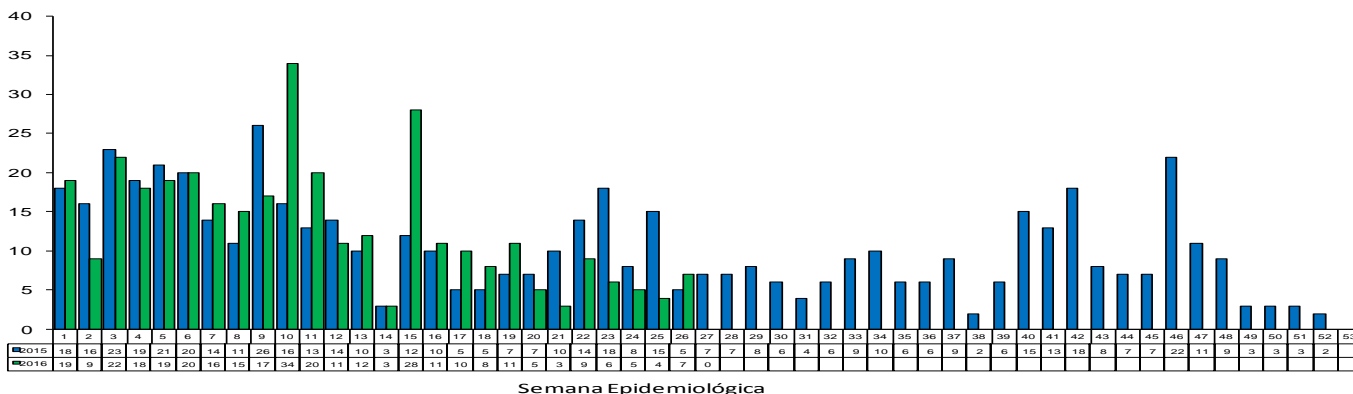
Especies	Casos				Total 2015 captados	Total 2016 captados
	Importados		Autóctonos			
	2015	2016	2015	2016		
<i>P. falciparum</i>	1	7	0	6	1	13
<i>P. vivax</i>	7	14	335	315	342	329
<b>Total</b>	<b>8</b>	<b>21</b>	<b>335</b>	<b>321</b>	<b>343</b>	<b>342</b>

Fuente: Departamento Nacional de Control de Vectores/sección estadística

**Gráfico N° 3**

REPÚBLICA DE PANAMÁ  
MINISTERIO DE SALUD  
DEPARTAMENTO DE CONTROL DE VECTORES  
CASOS DE MALARIA POR SEMANA EPIDEMIOLÓGICA, SEGÚN FECHA DE INICIO DE SÍNTOMA O TOMA DE MUESTRA SANGUÍNEA  
AÑOS: 2015 - 2016

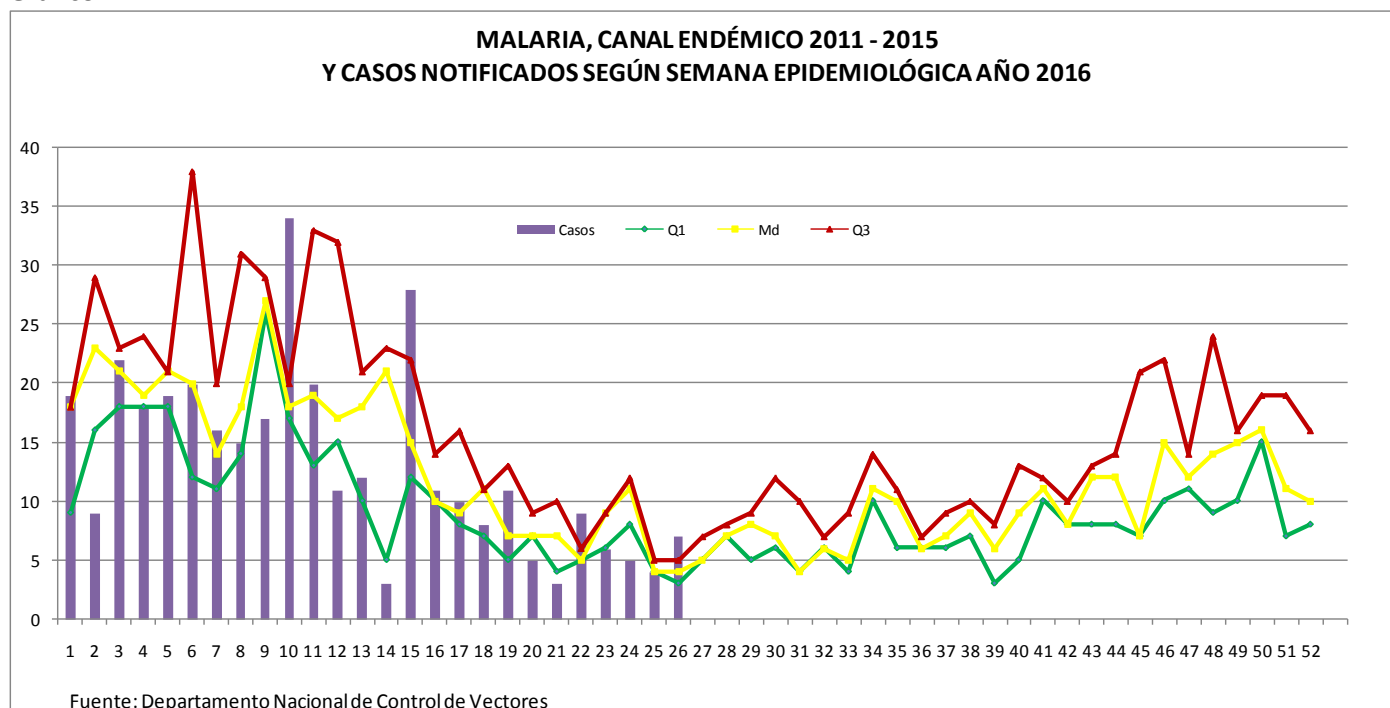
Nº DE CASOS



Fuente: Departamento Nacional de Control de Vectores/sección estadística, MINSA

Hasta esta semana tenemos 1 caso menos comparados a la misma semana del año pasado

Grafico N°4



### Recomendaciones

1. Toda persona que trabaje o visite Jaqué al presentar algún síntoma acudir a la instalación de salud mas cercana lo mas pronto posible.
2. Si le corresponde pernoctar en el área mencionada utilizar mosquiteros en las noches al dormir.
3. Usar repelente y ropa que cubra los miembros inferiores y superiores.

### Medidas de Prevención y eliminación

- Búsqueda activa de casos
- Abordaje integral de los casos sospechosos en la investigación de campo.
- Orientación a la comunidad sobre eliminación de focos.
- Aplicación de larvicidas en focos maláricos.
- Rociado intradomiciliar.
- Seguimiento de casos estrictamente
- Tratamiento estrictamente supervisado
- Toma de muestra en localidades sin transmisión

### Limitantes

- Barreras interculturales en las comarcas indígenas con mayor énfasis en la Guna.
- Dificultad en la adherencia al medicamento.
- Limitado recursos humanos y logísticos a las acciones antivectoriales.
- Áreas de maláricas ubicadas en áreas de difícil acceso, donde la cobertura de los servicios de salud en general es limitada.

### Referencias bibliográficas

1. [www.paho.org/paludismo](http://www.paho.org/paludismo)
2. <http://www.who.int/malaria/publications/world-malaria-report-2015/wmr2015-profiles.pdf?ua=1>
3. <http://es.wikipedia.org/wiki/Anopheles#mediaviewer/File:Anopheles-range-map.png>  
<http://www.paho.org/hq/imagenes/stories/AD/HSD/CD/Malaria/malaria-america-2013-web.jpg>
4. <http://www.ncbi.nlm.nih.gov/pubmed/18826025>