



BOLETIN EPIDEMIOLÓGICO No 25: MALARIA

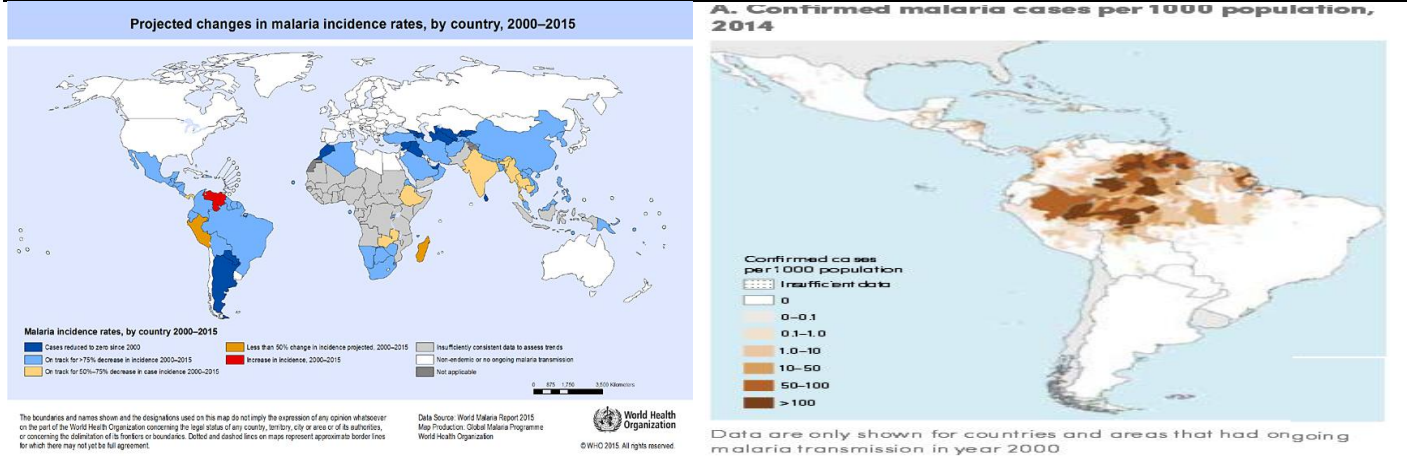
Fecha de Elaboración: 27 de junio de 2016.

Elaborado: Dra. Lizbeth Cerezo

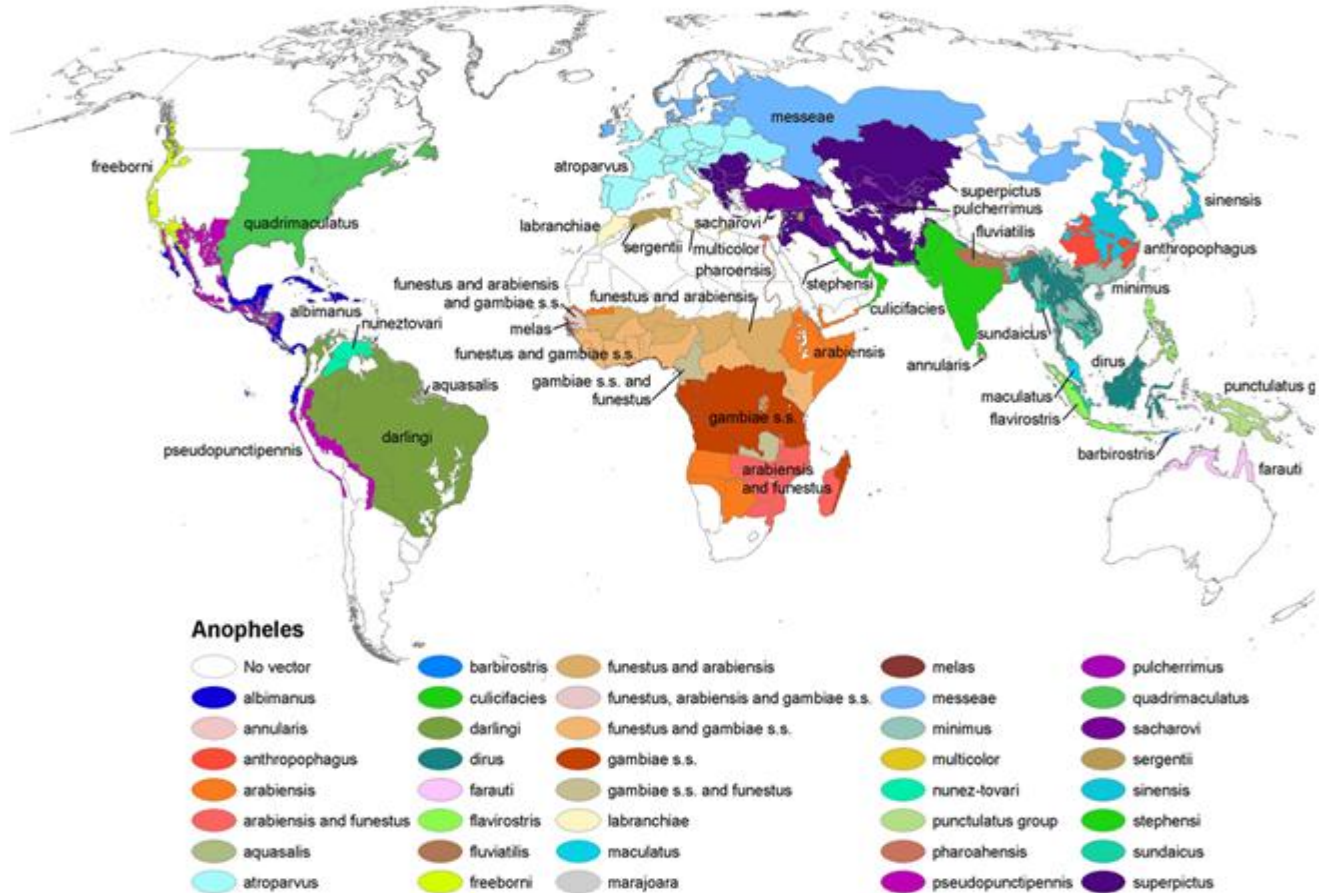
Revisado: Dra. Lourdes García / Licdo. Carlos Victoria/Licdo. Fernando Vizcaino

Semana: No. 25

19 al 26 de junio 2016.



Distribución del mosquito Anopheles en el mundo



Esta imagen es una obra de los [Centros para el Control y la Prevención de Enfermedades](#), parte de los [Departamento de Salud y Servicios Humanos](#) de los [Estados Unidos](#), adoptadas o realizados durante el desempeño de funciones oficiales de un empleado. Como una obra de los Estados Unidos del gobierno federal, la imagen es de [dominio público](#).

Distribución de anopheles en Panamá

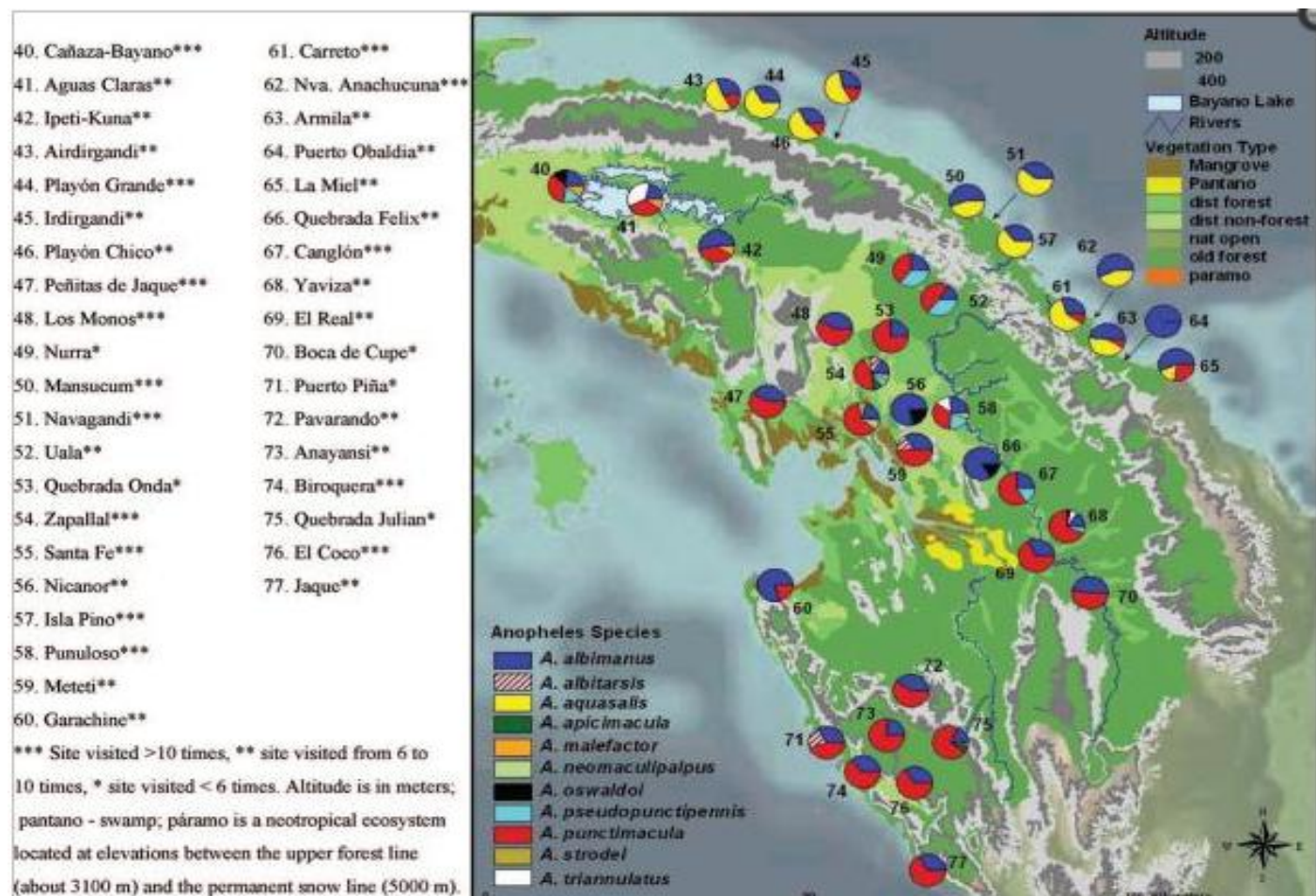
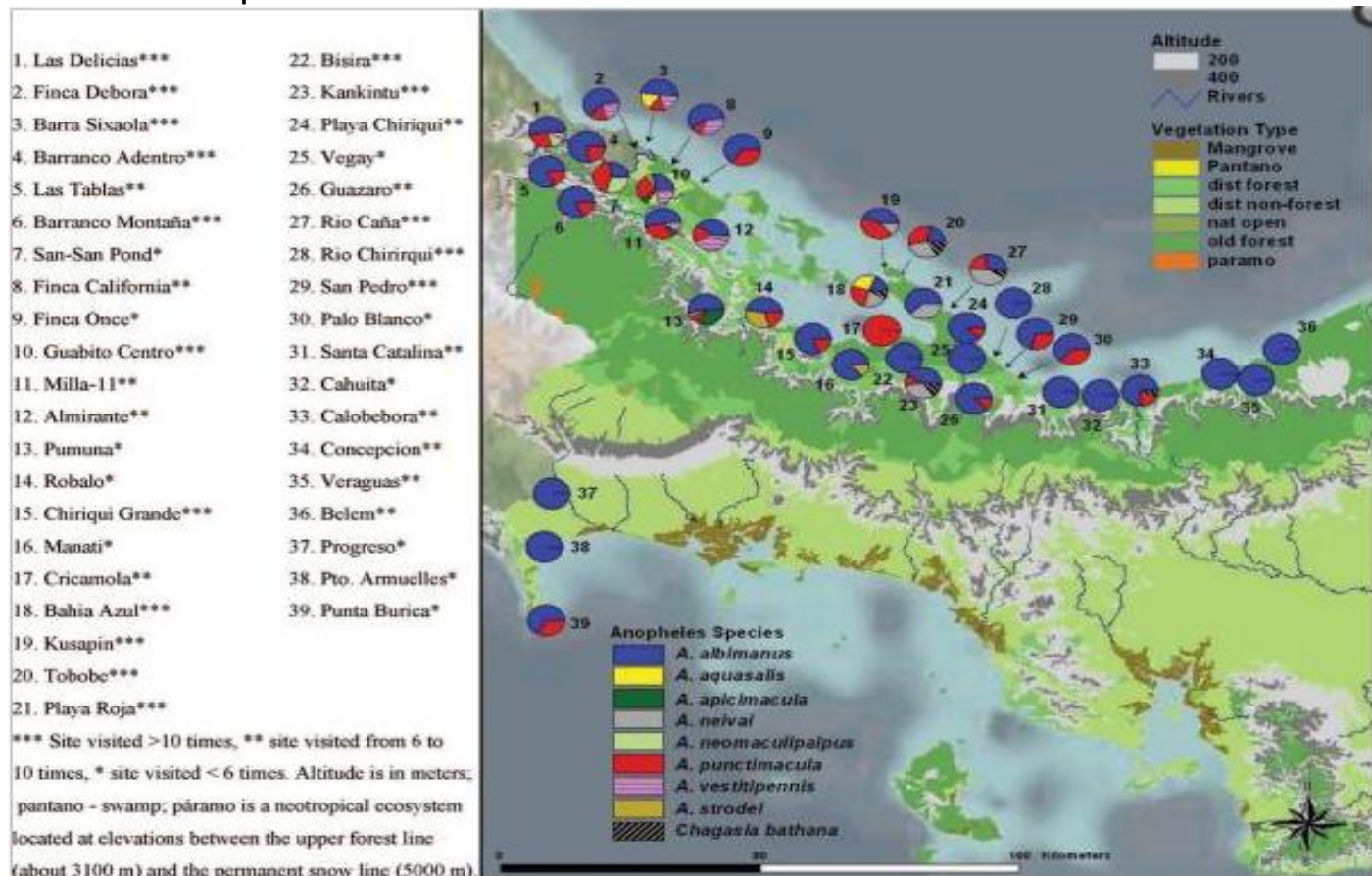
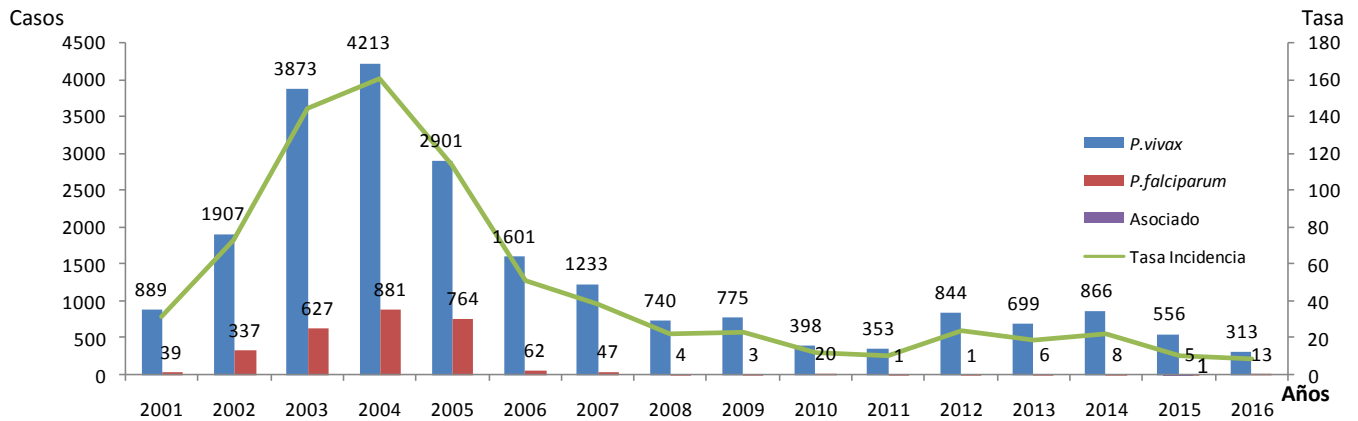


Grafico Nº1

Casos detectados y tasa de incidencia de paludismo según Plasmodium en Panamá 2001-2016 sem 25

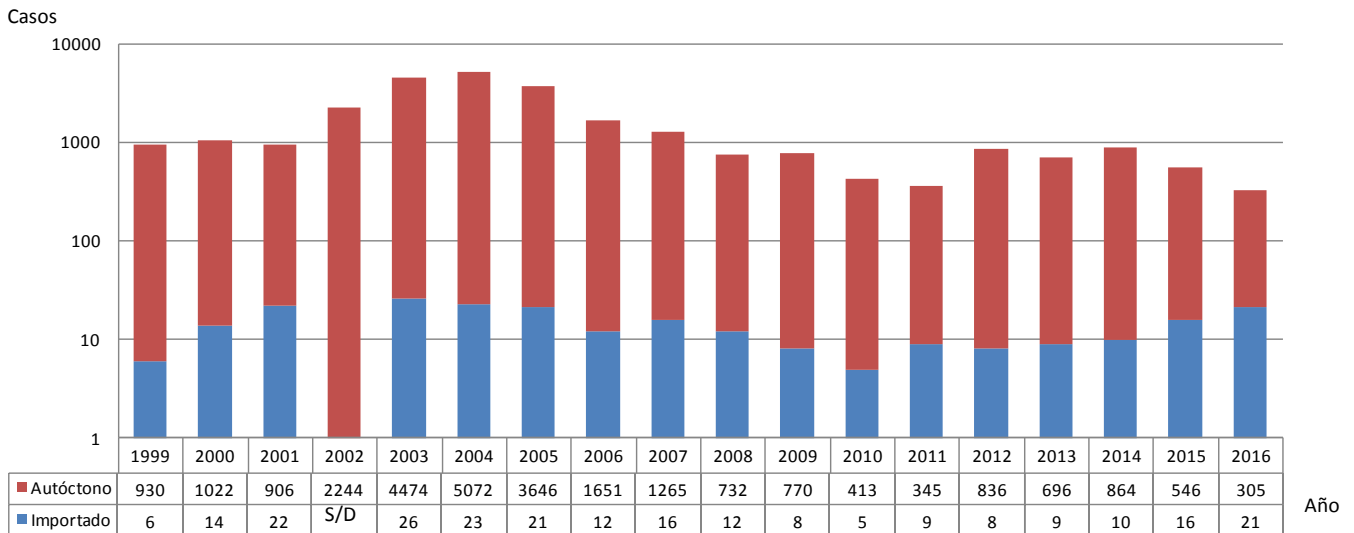


Fuente: departamento de control de vectores/MINSA Panamá

Desde el año 2011 no se registraban casos autóctonos en el país de *P. falciparum*. Este año tenemos registrados 6 casos autóctonos en la región de salud de Darién.

Grafico Nº2

Casos de paludismo según origen, República de Panamá 1999-2016 (sem25)



Fuente: Departamento Nacional de Control de Vectores

AREAS DONDE PERSISTE TRANSMISIÓN DE MALARIA REPÚBLICA DE PANAMÁ AÑO 2015



Anopheles albimanus
Alimentándose

Focos Maláricos

Cuador Nº1 Número de casos actuales y acumulados confirmados de malaria

según región de salud en Panamá 2016 (SEM 25)

En esta semana se examinaron 1040 muestras, se confirma un de caso, para tener un acumulado de 306 casos positivos a *P. vivax* (299 autóctonos y 14 importado) y de *P. falciparum* 13 casos positivos (6 autóctonos y 7 importados).

Región	Casos			Tasa	
	Actuales	Acumulados			Total
		P.v	P.f		
P. Este	0	112	0	112	177.6
Darién	0	74	6	80	119.2
Kuna Yala	1	76	0	76	175.6
Ngabe Bugle	0	32	0	32	18.7
Metro	0	2	0	2	0.2
Chiriquí	0	3	0	3	0.8
Importados	0	14	7	21	
Total País	1	313	13	326	8.3

Se actualizan 6 casos de semanas anteriores de la región de Darién (3) y Guna Yala (3).

Brote: Corregimientos de Jaqué y Piña, Darién de *P. falciparum* 6 casos autóctonos y 3 importados.

En las 15 regiones sanitarias se detectan y se diagnostican casos.

Fuente: Departamento Nacional de Control de Vectores/sección estadística

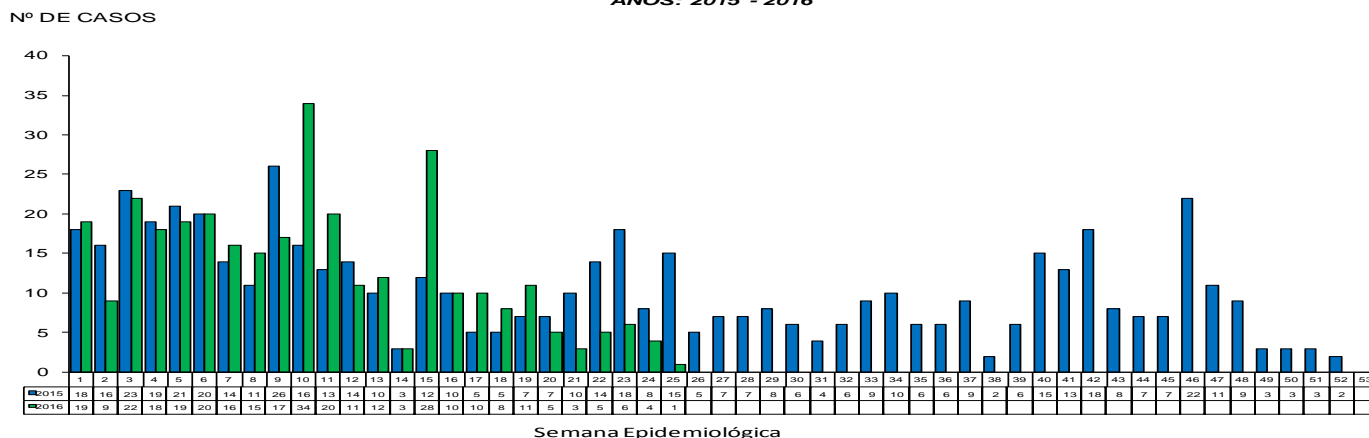
Cuadro Nº2 Casos de paludismo según especie y clasificación en la República de Panamá, año 2015(sem25)-2016(sem25).

Especies	Casos				Total 2016 captados
	Importados		Autóctonos		
	2015	2016	2015	2016	
<i>P. falciparum</i>	1	7	0	6	13
<i>P. vivax</i>	6	14	313	299	313
Total	7	21	313	305	326

Fuente: Departamento Nacional de Control de Vectores/sección estadística

Gráfico Nº 3

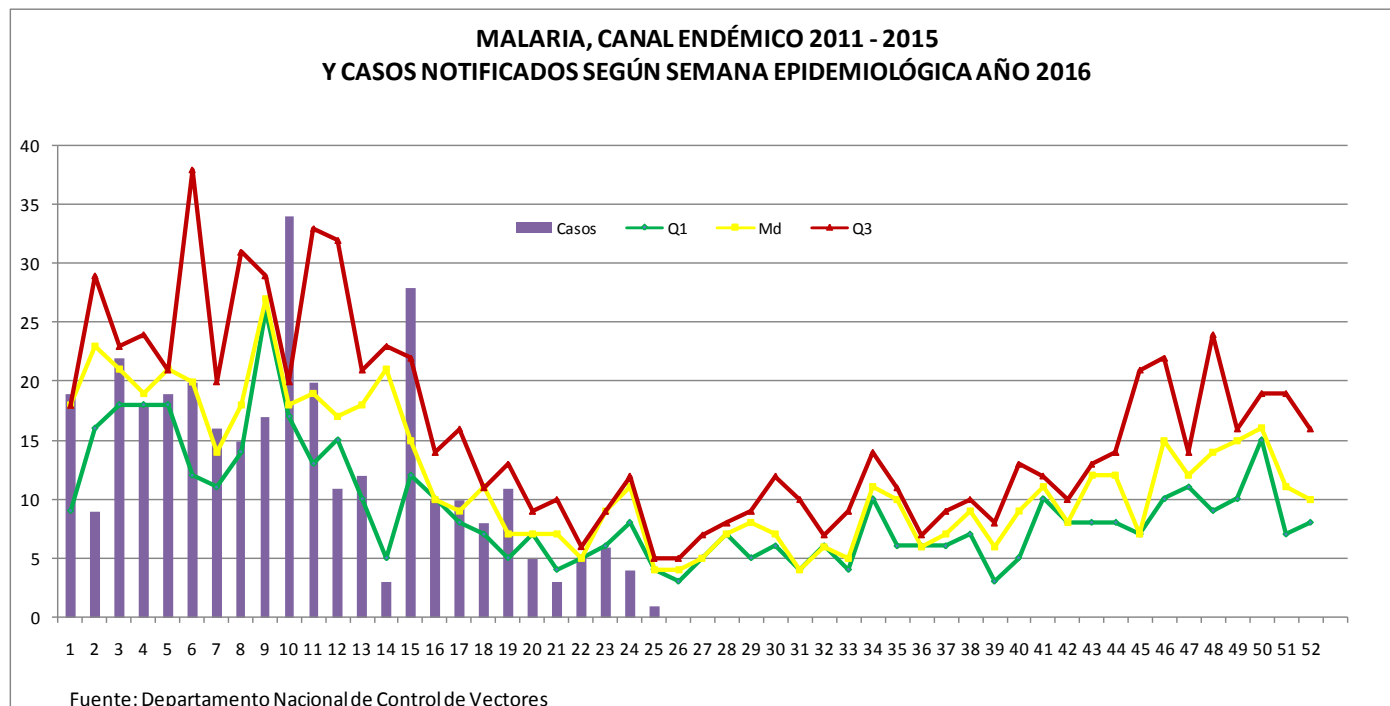
REPÚBLICA DE PANAMÁ
MINISTERIO DE SALUD
DEPARTAMENTO DE CONTROL DE VECTORES
CASOS DE MALARIA POR SEMANA EPIDEMIOLÓGICA, SEGÚN FECHA DE INICIO DE SÍNTOMA O TOMA DE MUESTRA SANGUÍNEA AÑOS: 2015 - 2016



Fuente: Departamento Nacional de Control de Vectores/sección estadística, MINSA

Hasta esta semana tenemos 6 casos más comparados a la misma semana del año pasado

Grafico N°4



Recomendaciones

1. Toda persona que trabaje o visite Jaqué al presentar algún síntoma acudir a la instalación de salud mas cercana lo mas pronto posible.
2. Si le corresponde pernoctar en el área mencionada utilizar mosquiteros en las noches al dormir.
3. Usar repelente y ropa que cubra los miembros inferiores y superiores.

Medidas de Prevención y eliminación

- Búsqueda activa de casos
- Abordaje integral de los casos sospechosos en la investigación de campo.
- Orientación a la comunidad sobre eliminación de focos.
- Aplicación de larvicidas en focos maláricos.
- Rociado intradomiciliar.
- Seguimiento de casos estrictamente
- Tratamiento estrictamente supervisado
- Toma de muestra en localidades sin transmisión

Limitantes

- Barreras interculturales en las comarcas indígenas con mayor énfasis en la Guna.
- Dificultad en la adherencia al medicamento.
- Limitado recursos humanos y logísticos a las acciones antivectoriales.
- Áreas de maláricas ubicadas en áreas de difícil acceso, donde la cobertura de los servicios de salud en general es limitada.

Referencias bibliográficas

1. www.paho.org/paludismo
2. <http://www.who.int/malaria/publications/world-malaria-report-2015/wmr2015-profiles.pdf?ua=1>
3. <http://es.wikipedia.org/wiki/Anopheles#mediaviewer/File:Anopheles-range-map.png>
<http://www.paho.org/hq/imagenes/stories/AD/HSD/CD/Malaria/malaria-america-2013-web.jpg>
4. <http://www.ncbi.nlm.nih.gov/pubmed/18826025>