



BOLETIN EPIDEMIOLÓGICO No 23: MALARIA

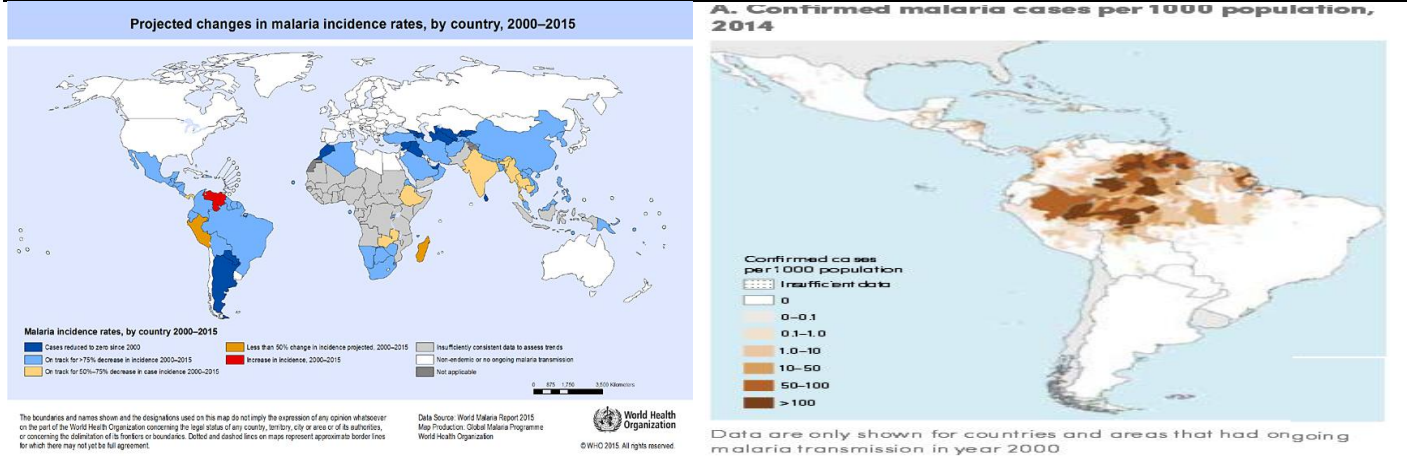
Fecha de Elaboración: 20 de junio de 2016.

Elaborado: Dra. Lizbeth Cerezo

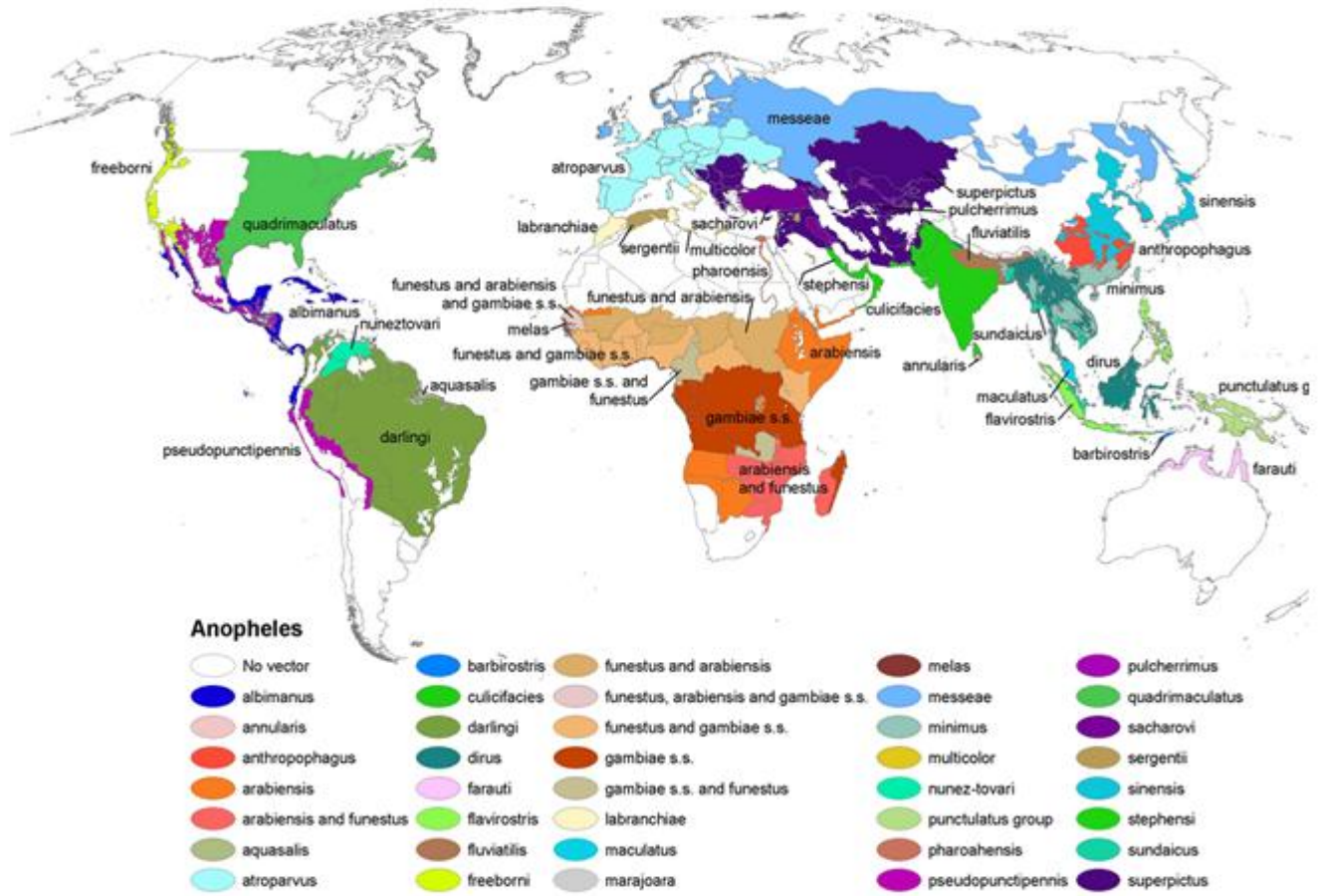
Revisado: Dra. Lourdes García / Licdo. Carlos Victoria/Licdo. Fernando Vizcaino

Semana: No. 23

5 al 11 de junio 2016.



Distribución del mosquito Anopheles en el mundo



Esta imagen es una obra de los [Centros para el Control y la Prevención de Enfermedades](#), parte de los [Departamento de Salud y Servicios Humanos](#) de los [Estados Unidos](#), adoptadas o realizados durante el desempeño de funciones oficiales de un empleado. Como una obra de los Estados Unidos del gobierno federal, la imagen es de [dominio público](#).

Distribución de anopheles en Panamá

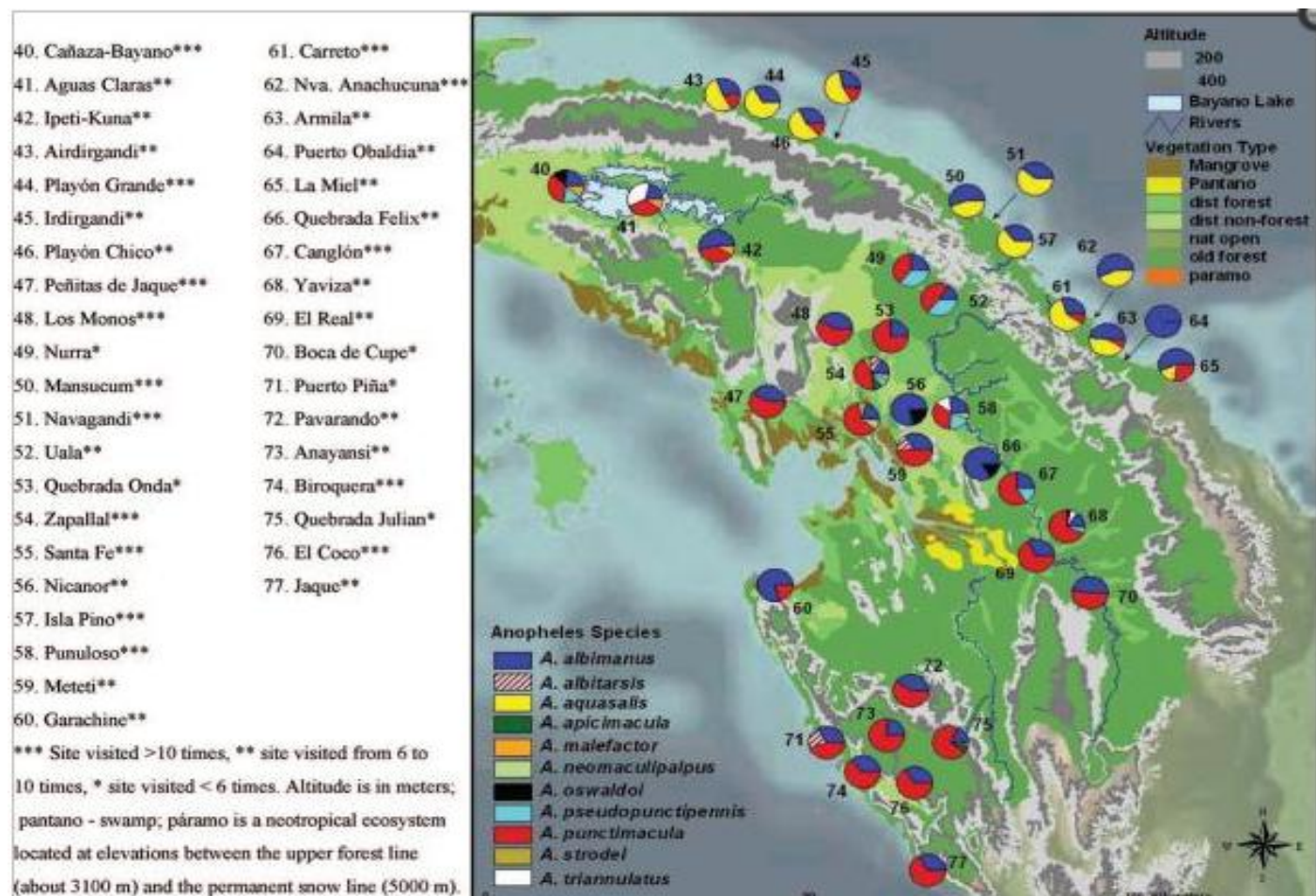
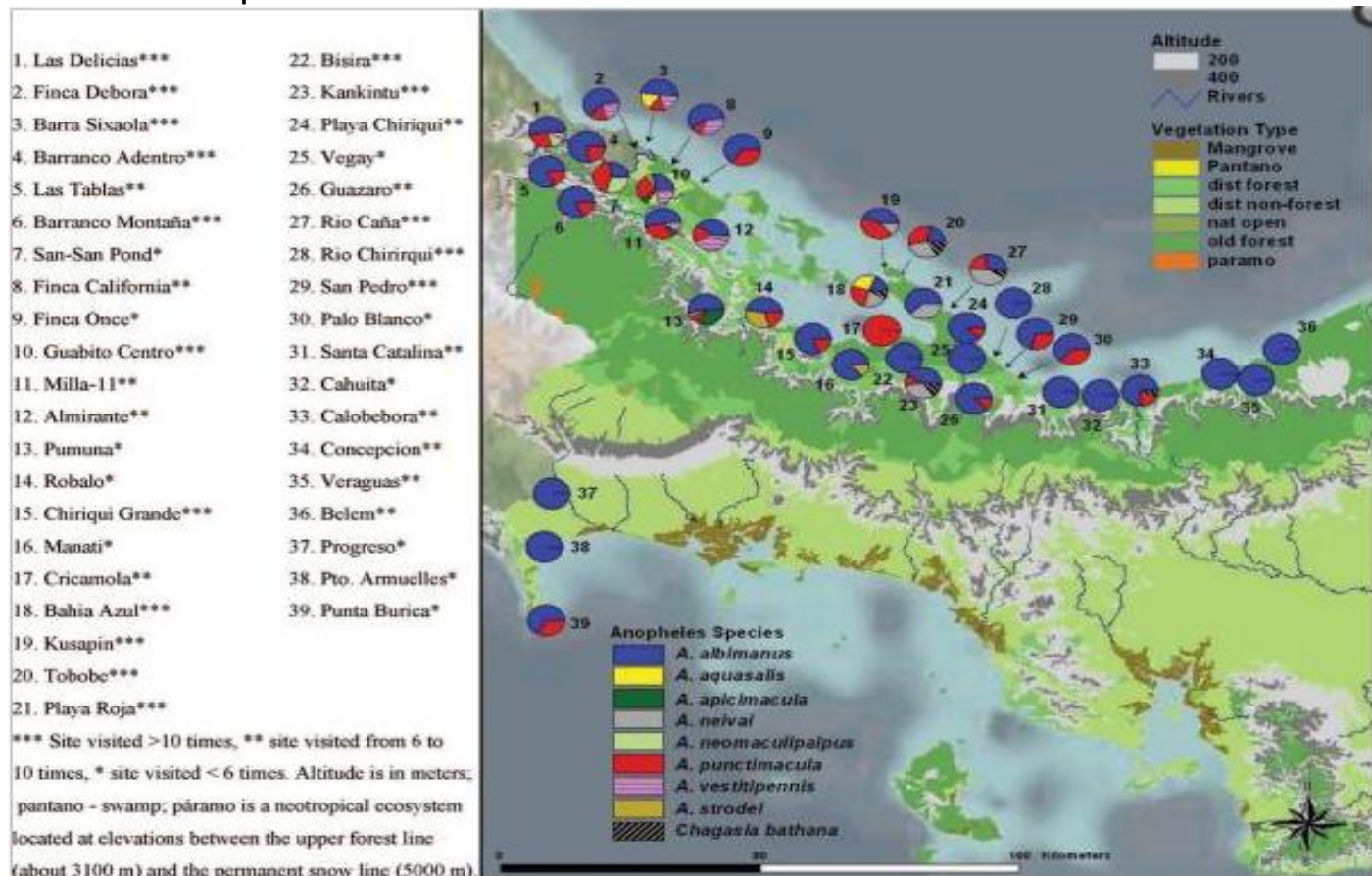
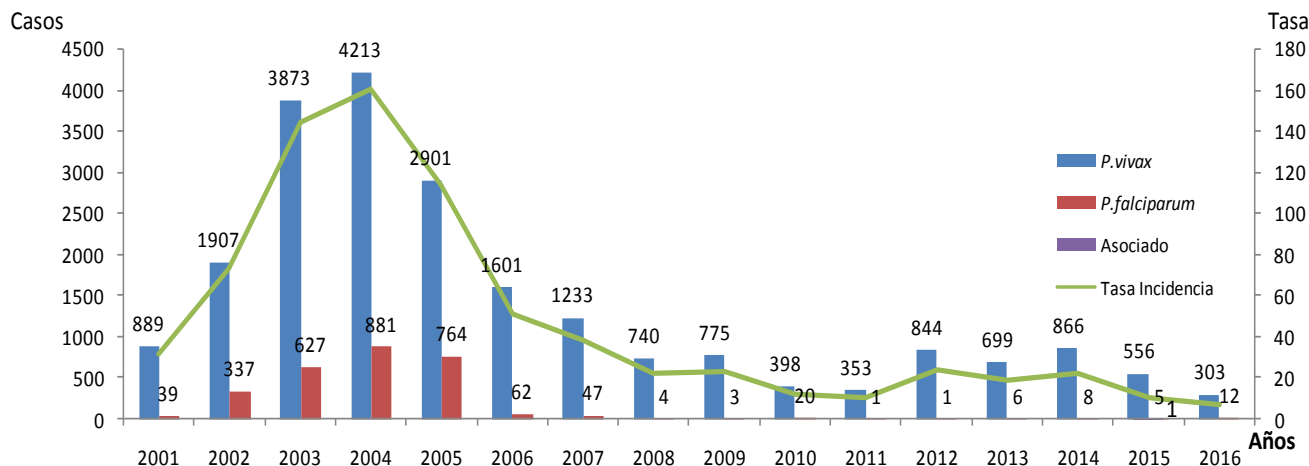


Grafico N°1

Casos detectados y tasa de incidencia de paludismo según Plasmodium en Panamá 2001-2016 sem 23

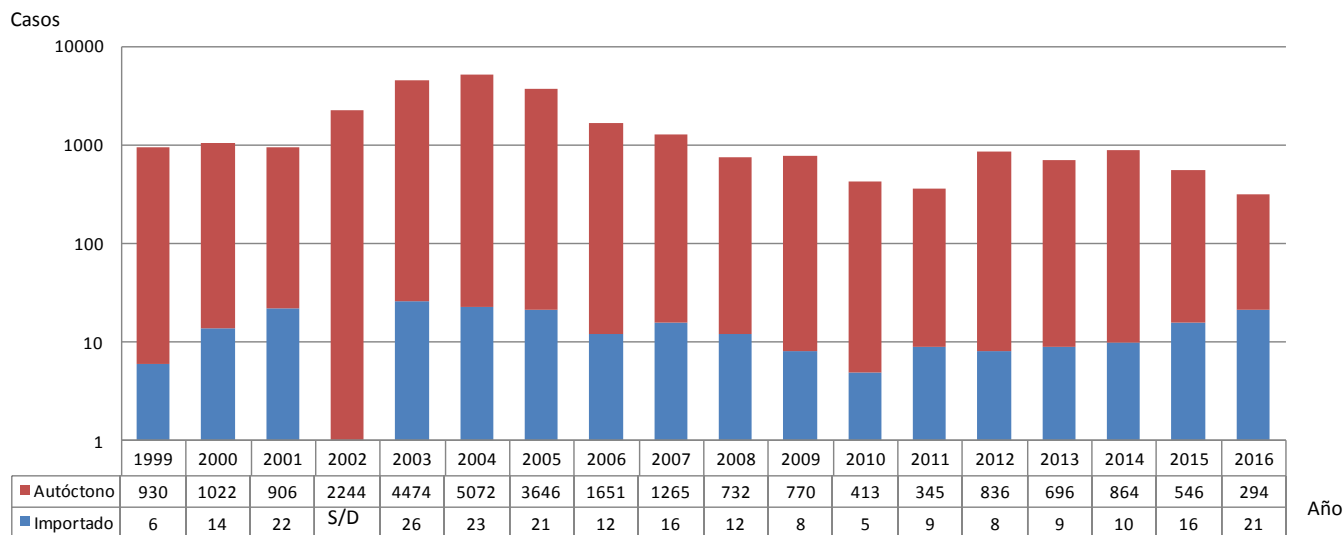


Fuente: departamento de control de vectores/MINSA Panamá

Desde el año 2011 no se registraban casos autóctonos en el país de *P. falciparum*. Este año tenemos registrados 5 casos autóctonos en la región de salud de Darién.

Grafico N°2

Casos de paludismo según origen, República de Panamá 1999-2016 (sem23)



Fuente: Departamento Nacional de Control de Vectores

AREAS DONDE PERSISTE TRANSMISIÓN DE MALARIA REPÚBLICA DE PANAMÁ AÑO 2015



Anopheles albimanus Alimentándose

Focos Maláricos

Cuadro Nº1 Número de casos actuales y acumulados confirmados de malaria según región de salud en Panamá 2016 (SEM 23)

Región	Casos			Tasa	
	Actuales	Acumulados			Total
		P.v	P.f		
P. Este	1	112	0	112	177.6
Darién	0	70	5	75	110.3
Kuna Yala	0	72	0	72	166.4
Ngabe Bugle	0	32	0	32	18.2
Metro	0	2	0	2	0.2
Chiriquí	0	1	0	1	0.5
Importados	1	14	7	21	
Total País	2	303	12	315	8.1

En esta semana se examinaron 872 muestras, se confirma 2 casos, para tener un acumulado de 303 casos positivos a *P. vivax* (289 autóctonos y 14 importado) y de *P. falciparum* 12 casos positivos (5 autóctonos y 7 importados).

Se actualizan 3 casos de semanas anteriores de la región de P. Este (2) y Kuna Yala (1).

Brote: Corregimiento de Jaqué, Darién de *P. falciparum* 5 casos autóctonos y 3 importados.

En las 15 regiones sanitarias se detectan y se diagnostican casos.

Fuente: Departamento Nacional de Control de Vectores/sección estadística

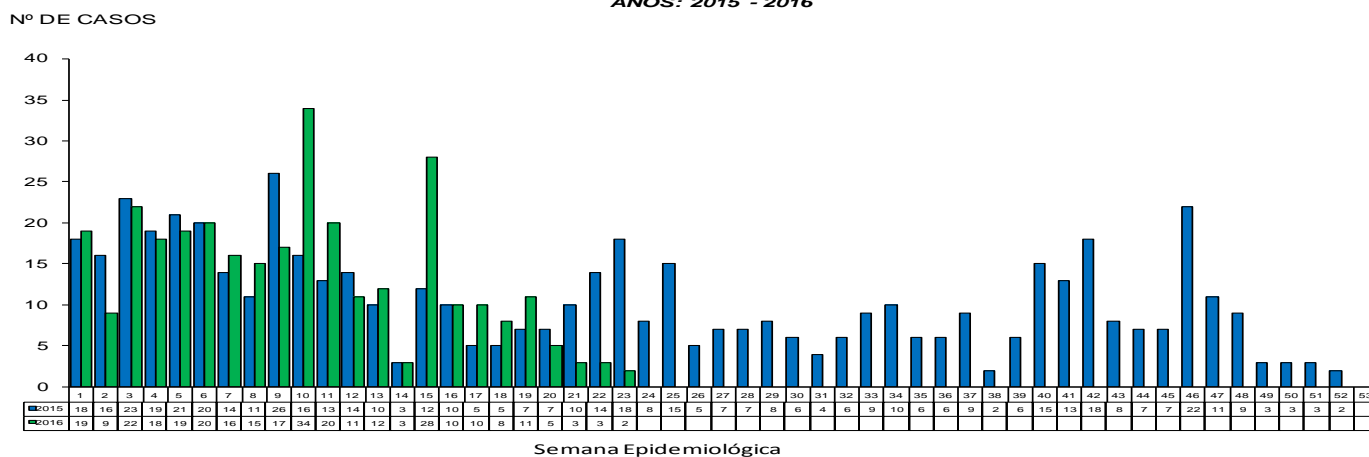
Cuadro Nº2 Casos de paludismo según especie y clasificación en la República de Panamá, año 2015(sem23)-2016(sem23).

Especies	Casos				Total 2016 captados
	Importados		Autóctonos		
	2015	2016	2015	2016	
<i>P. falciparum</i>	1	7	0	5	12
<i>P. vivax</i>	6	14	285	289	303
Total	7	21	285	294	315

Fuente: Departamento Nacional de Control de Vectores/sección estadística

Gráfico Nº 3

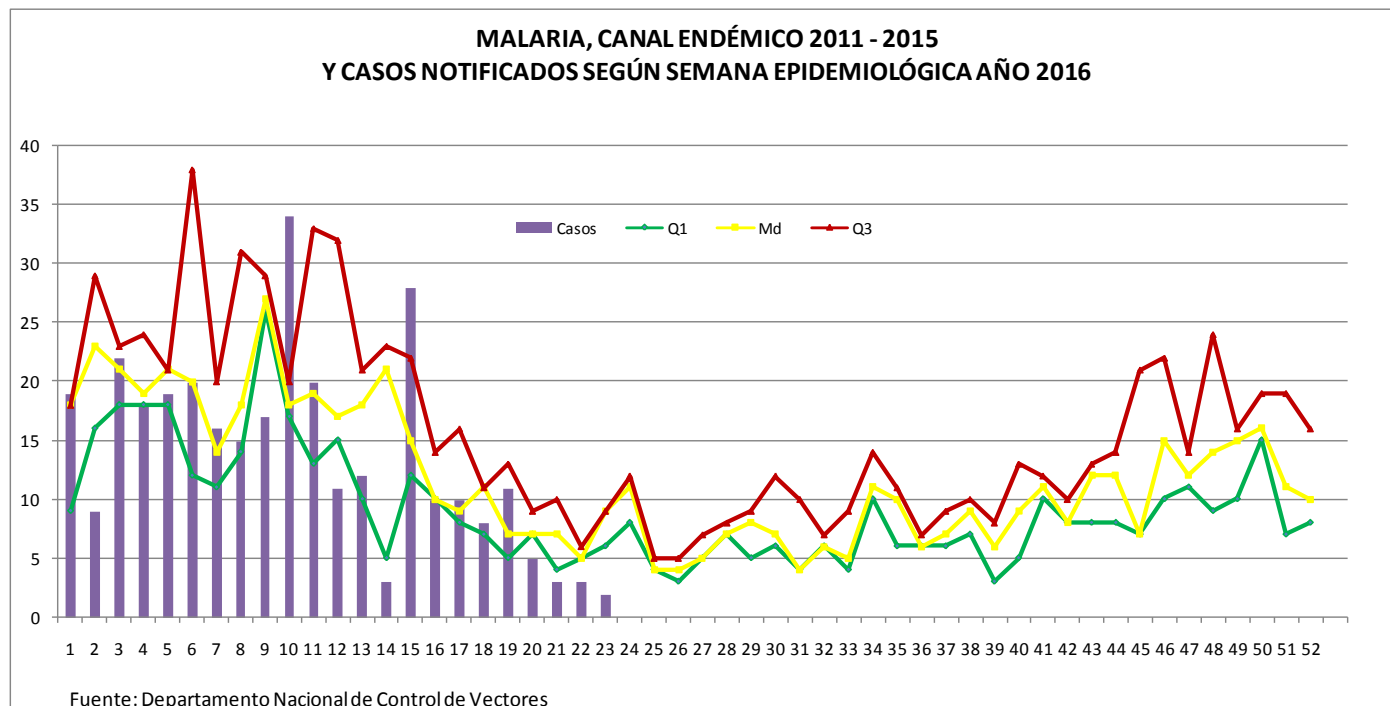
REPÚBLICA DE PANAMÁ
MINISTERIO DE SALUD
DEPARTAMENTO DE CONTROL DE VECTORES
CASOS DE MALARIA POR SEMANA EPIDEMIOLÓGICA, SEGÚN FECHA DE INICIO DE SÍNTOMA
O TOMA DE MUESTRA SANGUÍNEA
AÑOS: 2015 - 2016



Fuente: Departamento Nacional de Control de Vectores/sección estadística, MINSA

Hasta esta semana tenemos 23 casos más comparados a la misma semana del año pasado

Grafico N°4



Recomendaciones

1. Toda persona que trabaje o visite Jaqué al presentar algún síntoma acudir a la instalación de salud mas cercana lo mas pronto posible.
2. Si le corresponde pernoctar en el área mencionada utilizar mosquiteros en las noches al dormir.
3. Usar repelente y ropa que cubra los miembros inferiores y superiores.

Medidas de Prevención y eliminación

- Búsqueda activa de casos
- Abordaje integral de los casos sospechosos en la investigación de campo.
- Orientación a la comunidad sobre eliminación de focos.
- Aplicación de larvicidas en focos maláricos.
- Rociado intradomiciliar.
- Seguimiento de casos estrictamente
- Tratamiento estrictamente supervisado
- Toma de muestra en localidades sin transmisión

Limitantes

- Barreras interculturales en las comarcas indígenas con mayor énfasis en la Guna.
- Dificultad en la adherencia al medicamento.
- Limitado recursos humanos y logísticos a las acciones antivectoriales.
- Áreas de maláricas ubicadas en áreas de difícil acceso, donde la cobertura de los servicios de salud en general es limitada.

Referencias bibliográficas

1. www.paho.org/paludismo
2. <http://www.who.int/malaria/publications/world-malaria-report-2015/wmr2015-profiles.pdf?ua=1>
3. <http://es.wikipedia.org/wiki/Anopheles#mediaviewer/File:Anopheles-range-map.png>
<http://www.paho.org/hq/imagenes/stories/AD/HSD/CD/Malaria/malaria-america-2013-web.jpg>
4. <http://www.ncbi.nlm.nih.gov/pubmed/18826025>