



**BOLETIN EPIDEMIOLÓGICO No 22: MALARIA**

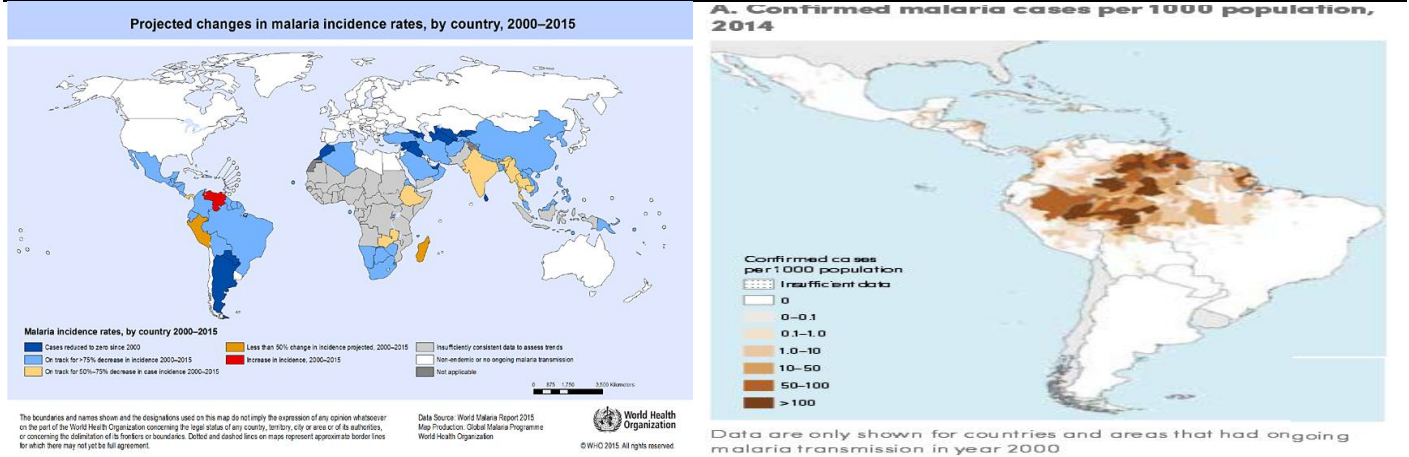
Fecha de Elaboración: 6 de junio de 2016.

Elaborado: Dra. Lizbeth Cerezo

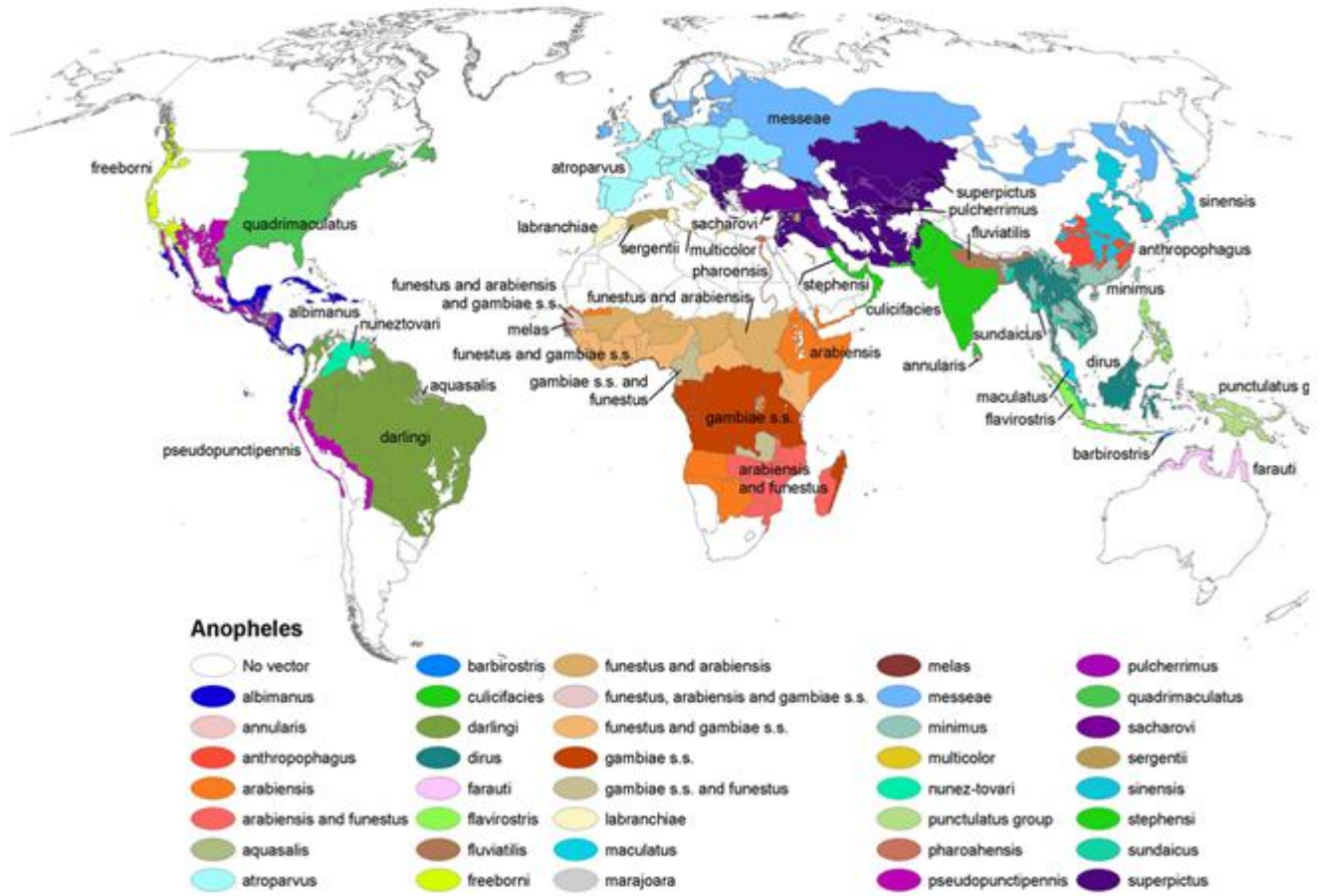
Revisado: Dra. Lourdes García / Licdo. Carlos Victoria/Licdo. Fernando Vizcaino

Semana: No. 22

29 al 4 de junio 2016.

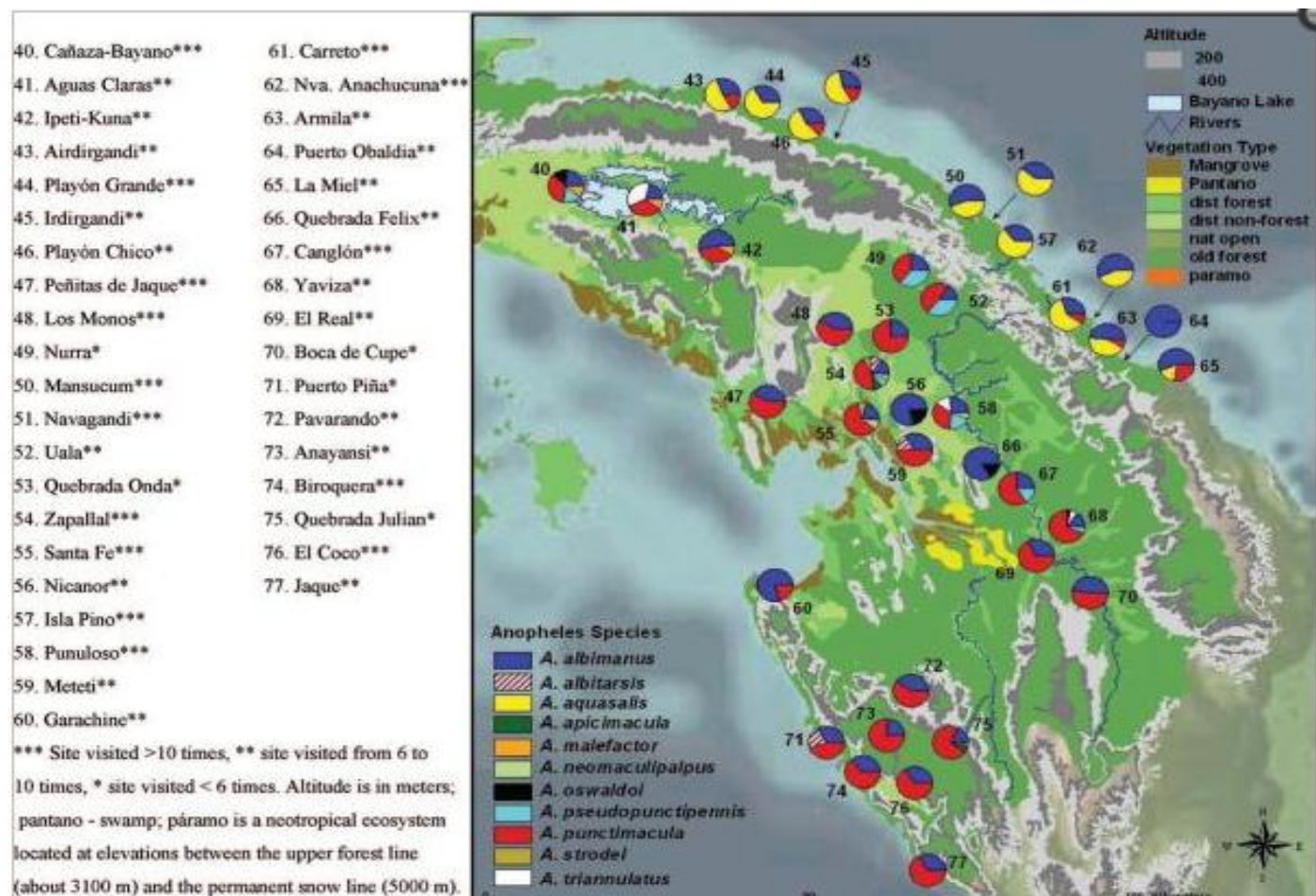
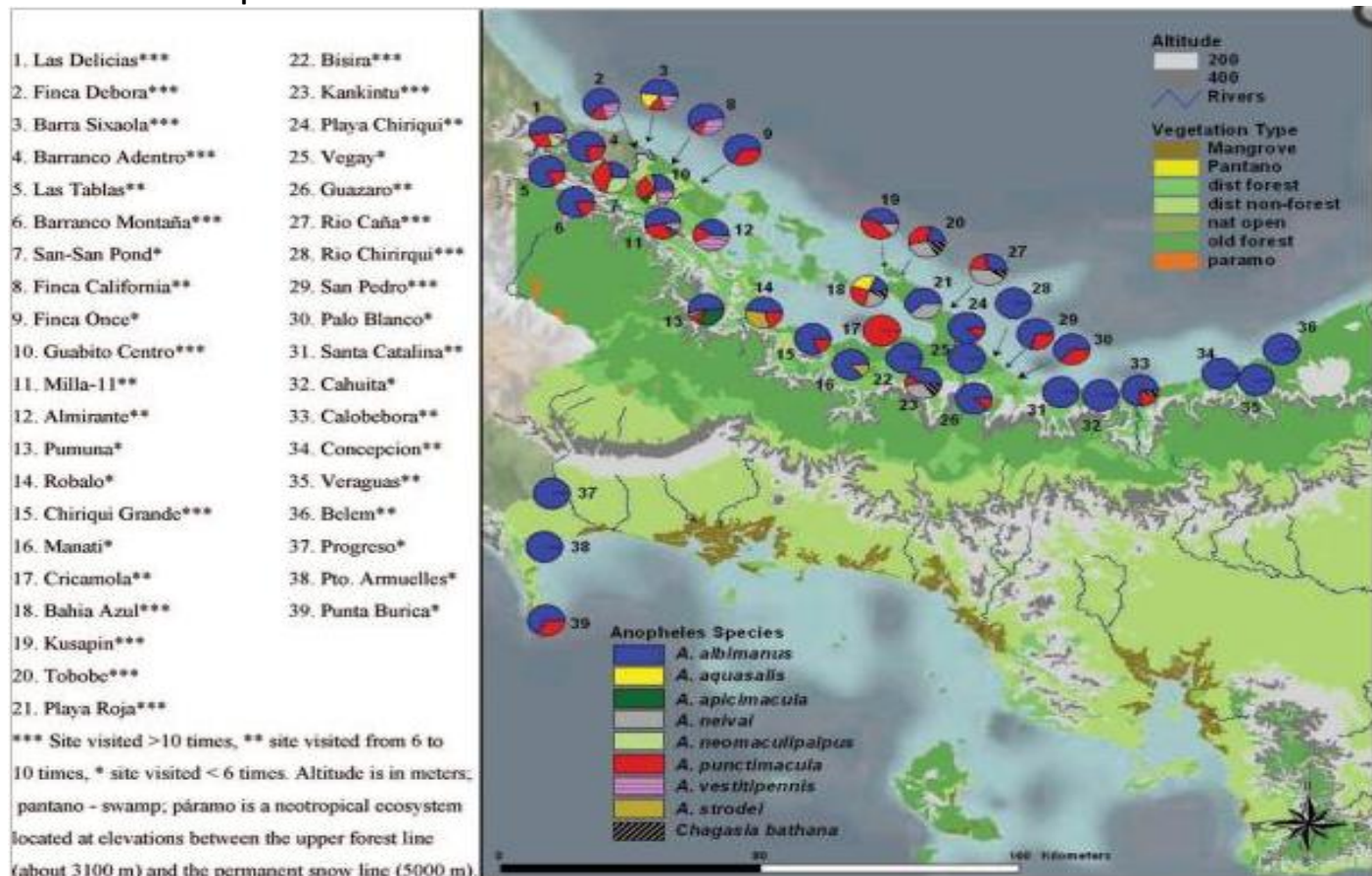


**Distribución del mosquito Anopheles en el mundo**



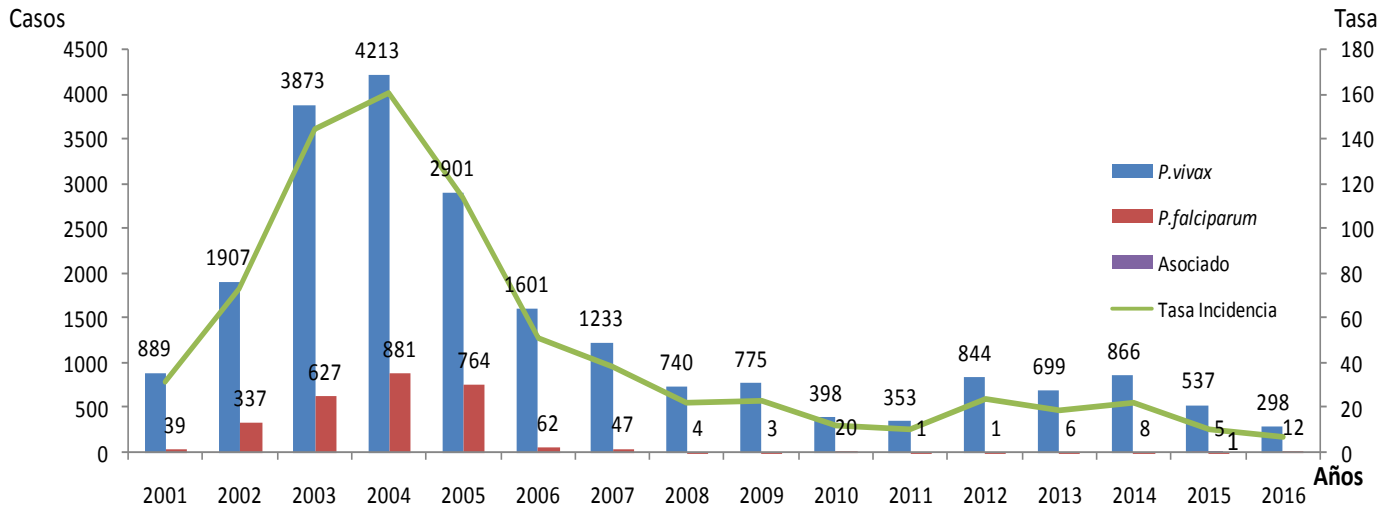
Esta imagen es una obra de los [Centros para el Control y la Prevención de Enfermedades](#), parte de los [Departamento de Salud y Servicios Humanos](#) de los [Estados Unidos](#), adoptadas o realizados durante el desempeño de funciones oficiales de un empleado. Como una obra de los Estados Unidos del gobierno federal, la imagen es de [dominio público](#).

## Distribución de anopheles en Panamá



**Grafico N°1**

**Casos detectados y tasa de incidencia de paludismo según Plasmodium en Panamá 2001-2016 sem 22**

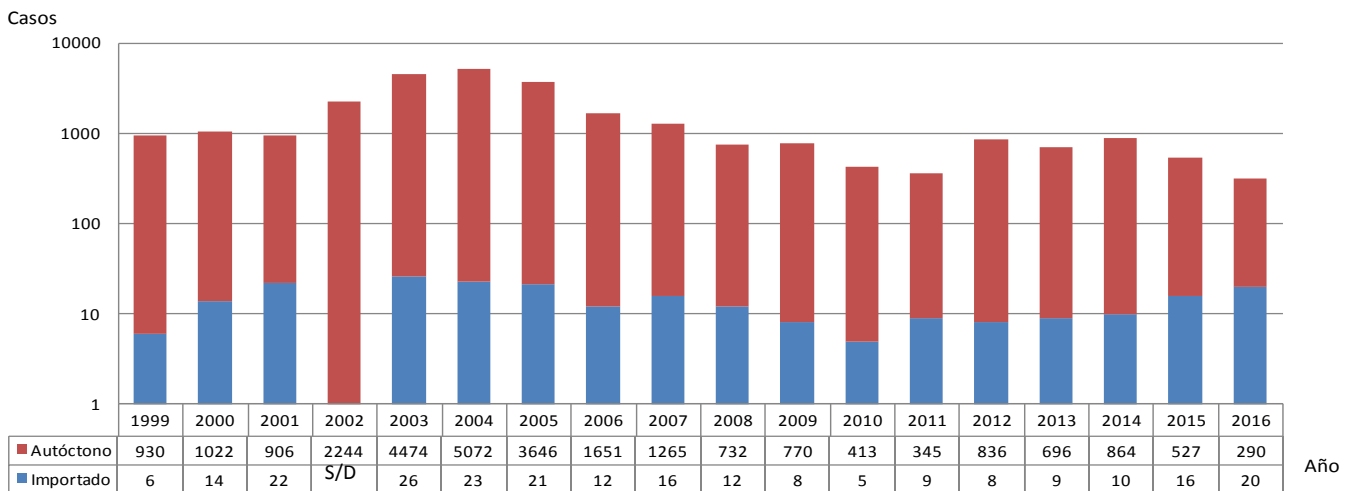


Fuente: departamento de control de vectores/MINSA Panamá

Desde el año 2011 no se registraban casos autóctonos en el país de *P. falciparum*. Este año tenemos registrados 2 casos autóctonos en la región de salud de Darién.

**Grafico N°2**

**Casos de paludismo según origen, República de Panamá 1999-2016 (sem22)**



Fuente: Departamento Nacional de Control de Vectores

**AREAS DONDE PERSISTE TRANSMISIÓN DE MALARIA REPÚBLICA DE PANAMÁ AÑO 2015**



*Anopheles albimanus*  
Alimentándose

Focos Maláricos

**CuadroNº1 Número de casos actuales y acumulados confirmados de malaria según región de salud en Panamá 2016 (SEM 22)**

| Región            | Casos    |            |           | Tasa       |            |
|-------------------|----------|------------|-----------|------------|------------|
|                   | Actuales | Acumulados |           |            | Total      |
|                   |          | P.v        | P.f       |            |            |
| P. Este           | 1        | 109        | 0         | 109        | 172.8      |
| Darién            | 0        | 70         | 5         | 75         | 110.3      |
| Kuna Yala         | 0        | 71         | 0         | 71         | 164.1      |
| Ngabe Bugle       | 0        | 32         | 0         | 32         | 18.2       |
| Metro             | 0        | 2          | 0         | 2          | 0.2        |
| Chiriquí          | 0        | 1          | 0         | 1          | 0.5        |
| Importados        | 0        | 13         | 7         | 20         |            |
| <b>Total País</b> | <b>1</b> | <b>298</b> | <b>12</b> | <b>310</b> | <b>7.9</b> |

En esta semana se examinaron 1261 muestras, se confirma un caso, para tener un acumulado de 298 casos positivos a *P. vivax* (285 autóctonos y 13 importado) y de *P. falciparum* 12 casos positivos (5 autóctonos y 7 importados).

Se actualizan casos de semanas anteriores y se re investigan casos para clasificar en autóctonos en el brote de Jaqué.

Brote: Corregimiento de Jaqué, Darién de *P. falciparum* 5 casos autóctonos y 3 importados.

En las 15 regiones sanitarias se detectan y se diagnostican casos.

Fuente: Departamento Nacional de Control de Vectores/sección estadística

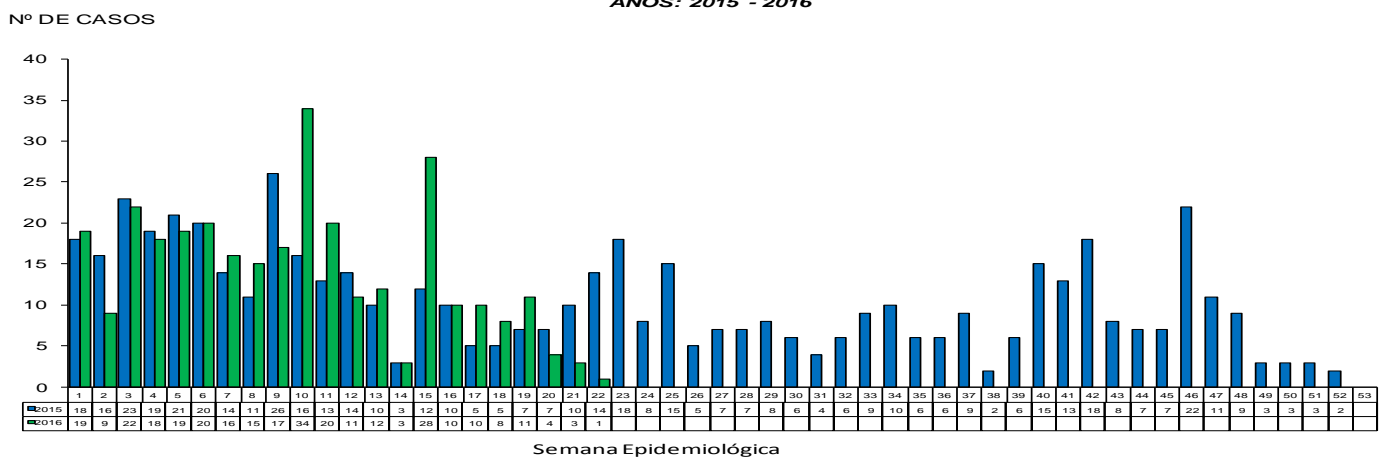
**CuadroNº2 Casos de paludismo según especie y clasificación en la República de Panamá, año 2015(sem22)-2016(sem22).**

| Especies             | Casos      |           |            |            | Total 2016 |
|----------------------|------------|-----------|------------|------------|------------|
|                      | Importados |           | Autóctonos |            |            |
|                      | 2015       | 2016      | 2015       | 2016       |            |
| <i>P. falciparum</i> | 1          | 7         | 0          | 5          | 12         |
| <i>P. vivax</i>      | 6          | 13        | 274        | 285        | 298        |
| <b>Total</b>         | <b>7</b>   | <b>20</b> | <b>274</b> | <b>290</b> | <b>310</b> |

Fuente: Departamento Nacional de Control de Vectores/sección estadística

**Gráfico Nº 3**

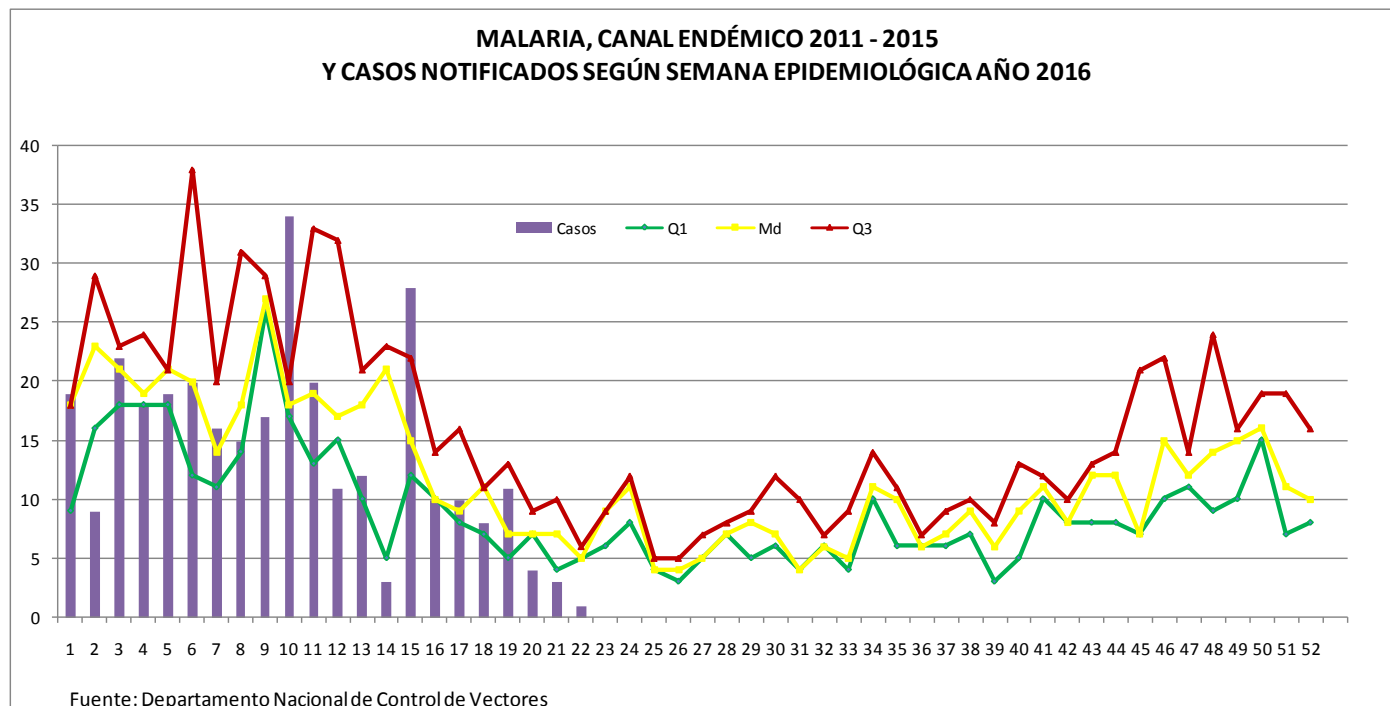
REPÚBLICA DE PANAMÁ  
MINISTERIO DE SALUD  
DEPARTAMENTO DE CONTROL DE VECTORES  
**CASOS DE MALARIA POR SEMANA EPIDEMIOLÓGICA, SEGÚN FECHA DE INICIO DE SÍNTOMA O TOMA DE MUESTRA SANGUÍNEA**  
AÑOS: 2015 - 2016



Fuente: Departamento Nacional de Control de Vectores/sección estadística, MINSA

**Hasta esta semana tenemos 29 casos más comparados a la misma semana del año pasado**

**Grafico N°4**



### Recomendaciones

1. Toda persona que trabaje o visite Jaqué al presentar algún síntoma acudir a la instalación de salud mas cercana lo mas pronto posible.
2. Si le corresponde pernoctar en el área mencionada utilizar mosquiteros en las noches al dormir.
3. Usar repelente y ropa que cubra los miembros inferiores y superiores.

### Medidas de Prevención y eliminación

- Búsqueda activa de casos
- Abordaje integral de los casos sospechosos en la investigación de campo.
- Orientación a la comunidad sobre eliminación de focos.
- Aplicación de larvicidas en focos maláricos.
- Rociado intradomiciliar.
- Seguimiento de casos estrictamente
- Tratamiento estrictamente supervisado
- Toma de muestra en localidades sin transmisión

### Limitantes

- Barreras interculturales en las comarcas indígenas con mayor énfasis en la Guna.
- Dificultad en la adherencia al medicamento.
- Limitado recursos humanos y logísticos a las acciones antivectoriales.
- Áreas de maláricas ubicadas en áreas de difícil acceso, donde la cobertura de los servicios de salud en general es limitada.

### Referencias bibliográficas

1. [www.paho.org/paludismo](http://www.paho.org/paludismo)
2. <http://www.who.int/malaria/publications/world-malaria-report-2015/wmr2015-profiles.pdf?ua=1>
3. <http://es.wikipedia.org/wiki/Anopheles#mediaviewer/File:Anopheles-range-map.png>  
<http://www.paho.org/hq/imagenes/stories/AD/HSD/CD/Malaria/malaria-americas-ipa-2013-web.jpg>
4. <http://www.ncbi.nlm.nih.gov/pubmed/18826025>