



**BOLETIN EPIDEMIOLÓGICO No 19: MALARIA**

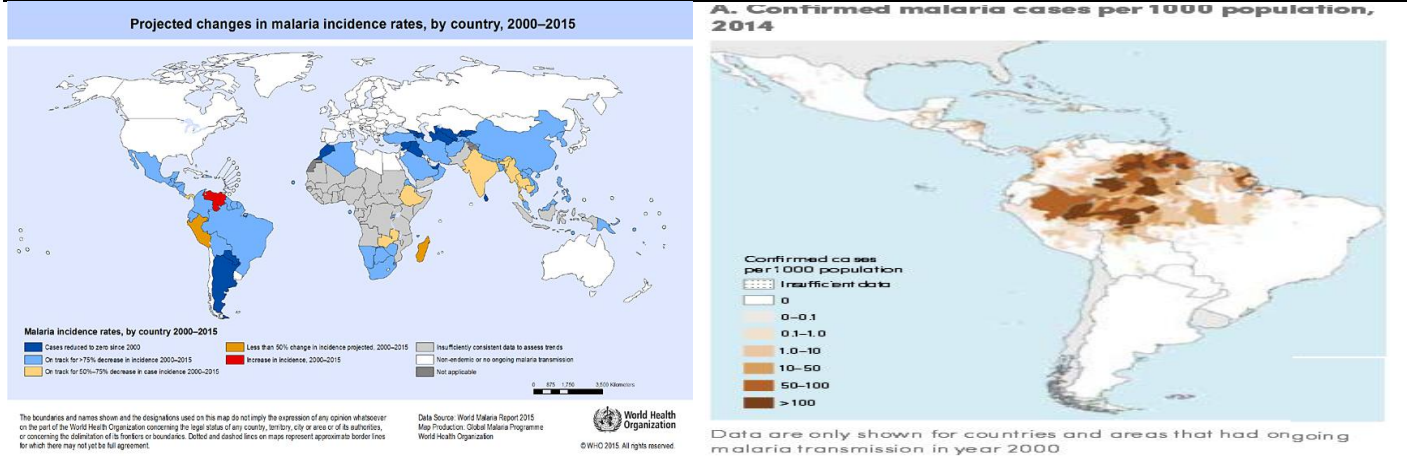
Fecha de Elaboración: 16 de mayo de 2016.

Elaborado: Dra. Lizbeth Cerezo

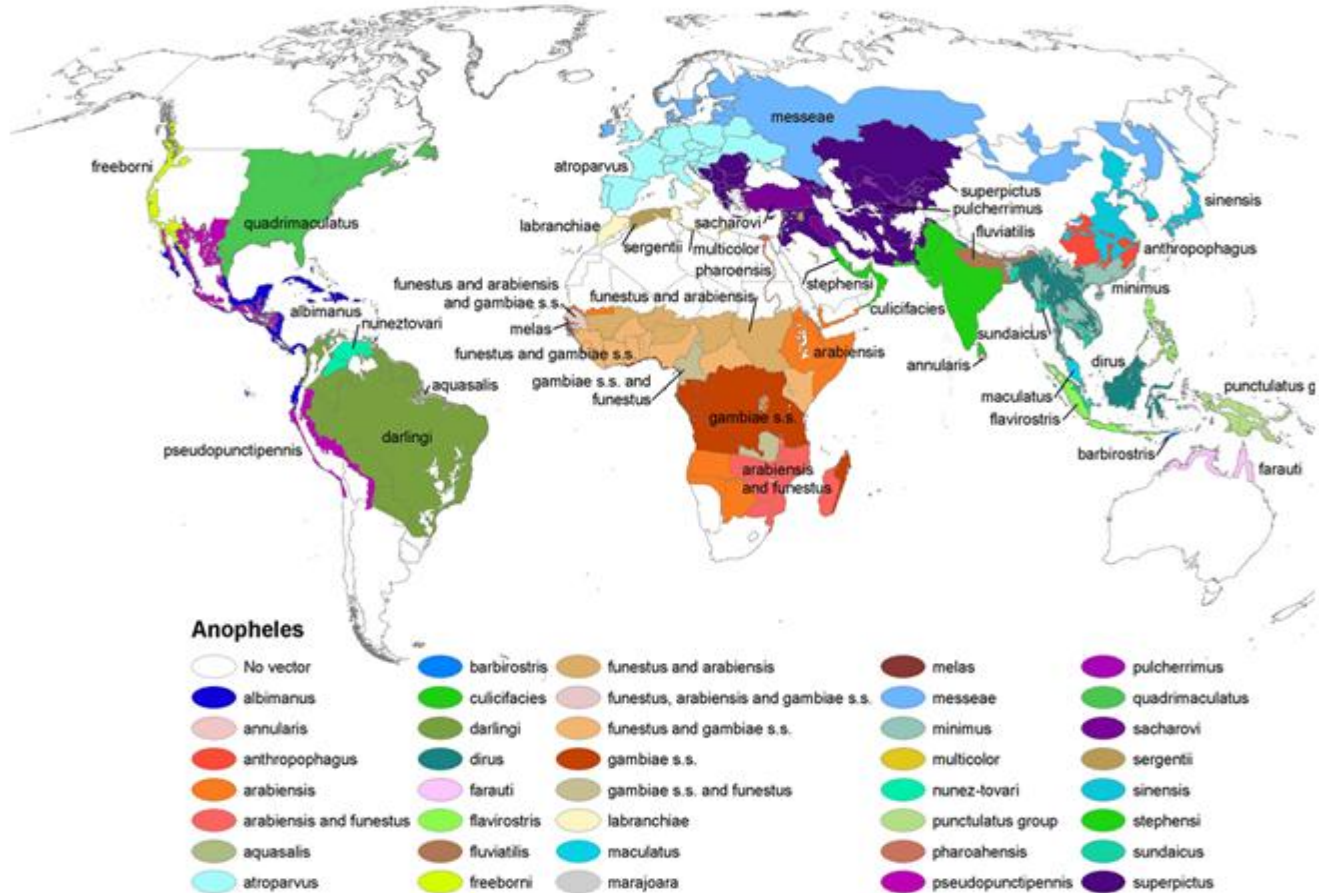
Revisado: Dra. Lourdes García / Licdo. Carlos Victoria/Licdo. Fernando Vizcaino

Semana: No. 19

8 al 14 de mayo 2016.

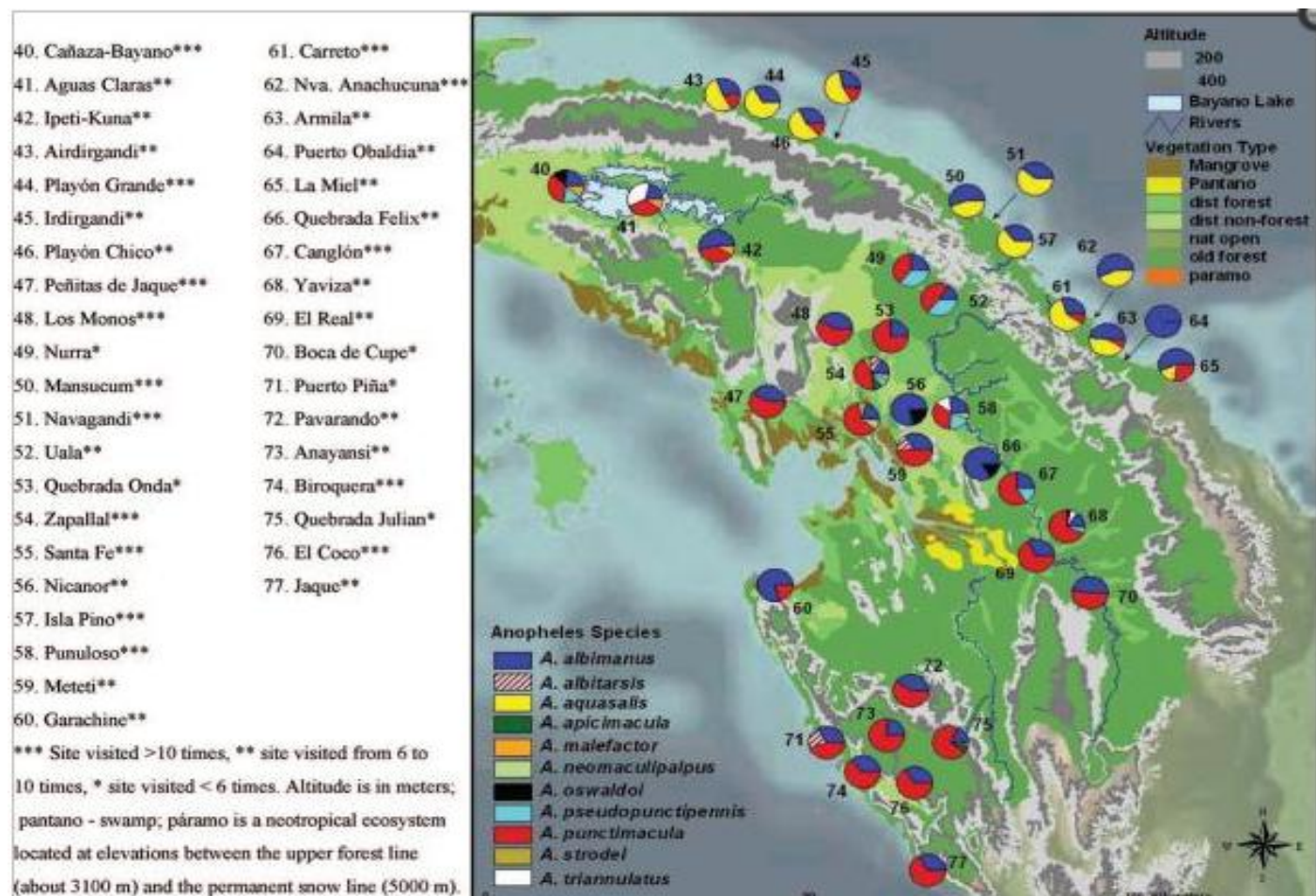
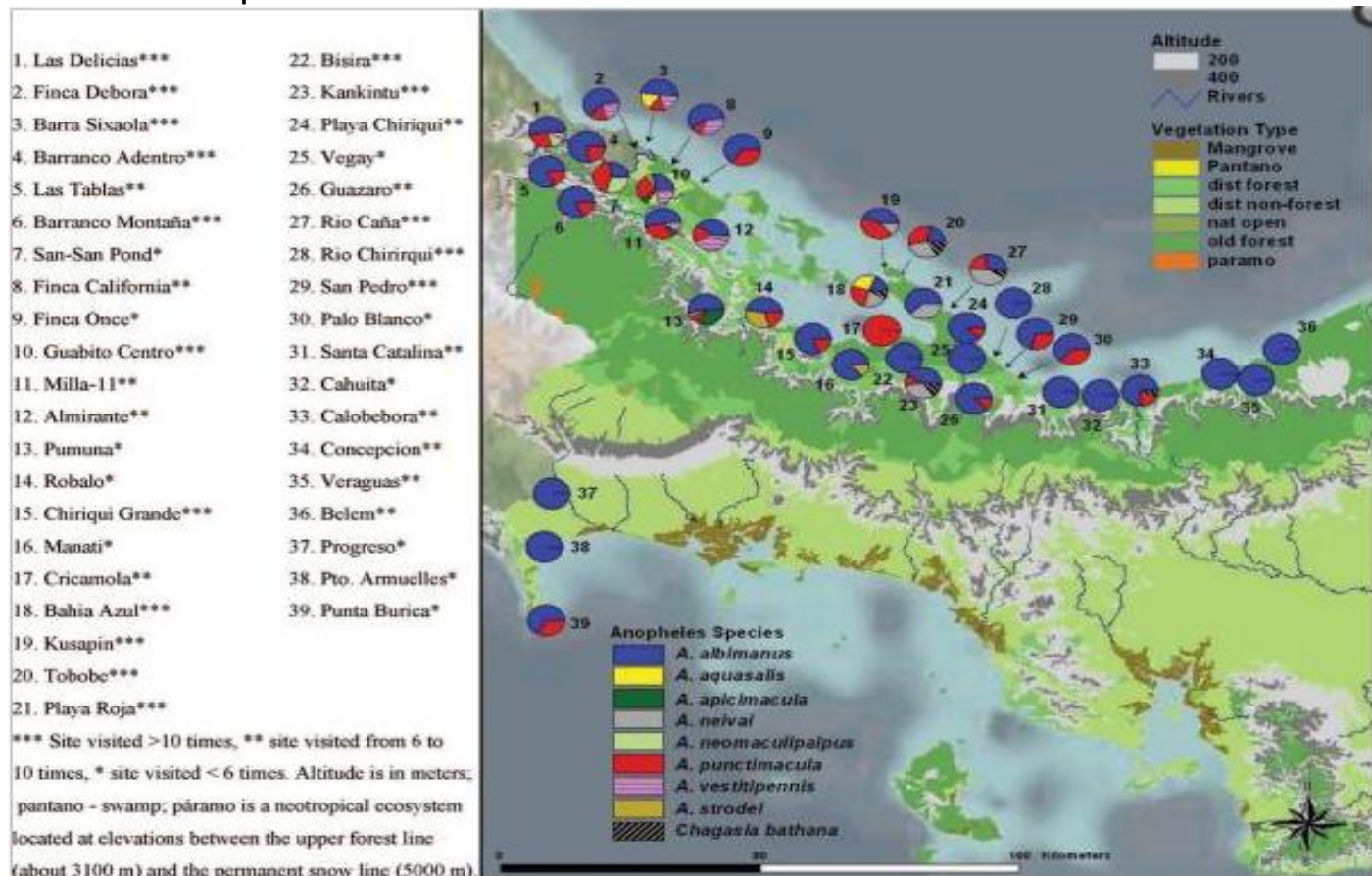


**Distribución del mosquito Anopheles en el mundo**



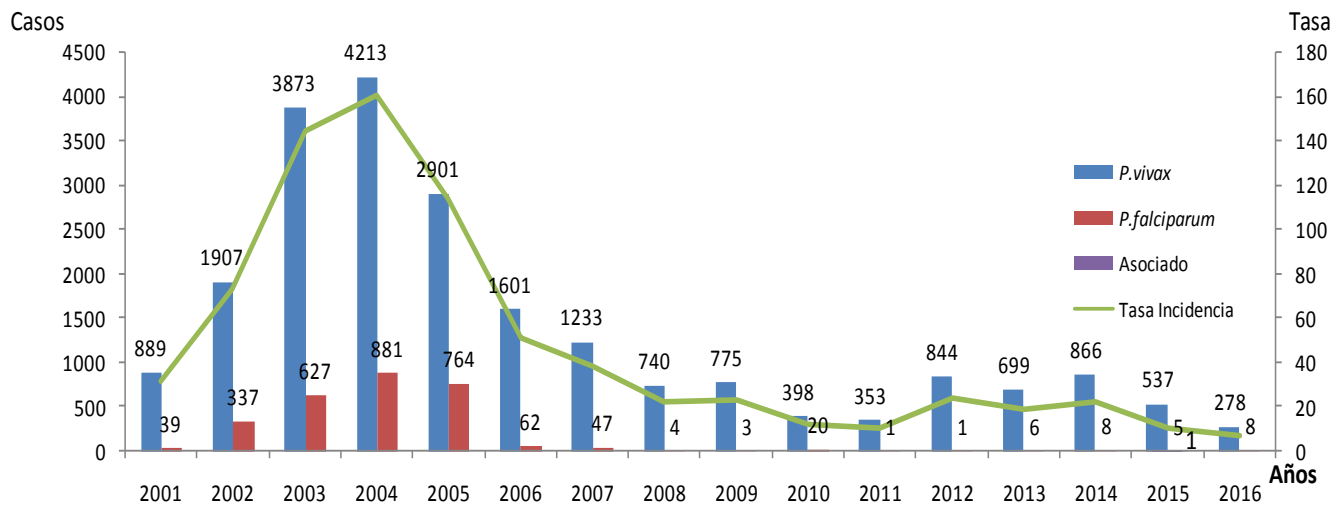
Esta imagen es una obra de los [Centros para el Control y la Prevención de Enfermedades](#), parte de los [Departamento de Salud y Servicios Humanos](#) de los [Estados Unidos](#), adoptadas o realizados durante el desempeño de funciones oficiales de un empleado. Como una obra de los Estados Unidos del gobierno federal, la imagen es de [dominio público](#).

## Distribución de anopheles en Panamá



**Grafico N°1**

**Casos detectados y tasa de incidencia de paludismo según Plasmodium en Panamá 2001-2016 sem 19**

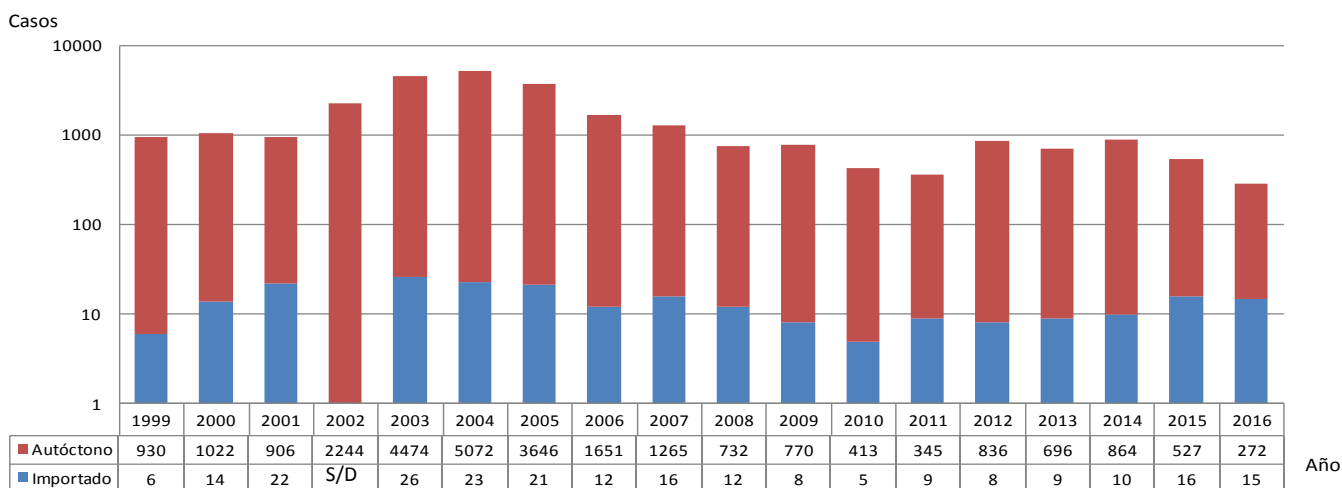


Fuente: departamento de control de vectores/MINSA Panamá

Desde el año 2011 no se registraban casos autóctonos en el país de *P. falciparum*. Este año tenemos registrados 2 casos autoctonos en la región de salud de Darién.

**Grafico N°2**

**Casos de paludismo según origen, República de Panamá 1999-2016 (sem19)**



Fuente: Departamento Nacional de Control de Vectores

**AREAS DONDE PERSISTE TRANSMISIÓN DE MALARIA REPÚBLICA DE PANAMÁ AÑO 2015**



*Anopheles albimanus*  
Alimentándose

Focos Maláricos

**Número de casos actuales y acumulados confirmados de malaria según región de salud en Panamá 2016 (SEM 19)**

Región	Casos			Tasa	
	Actuales	Acumulados			Total
		P.v	P.f		
P. Este	0	105	0	105	166.5
Darién	1	67	2	69	101.3
Kuna Yala	0	66	0	66	152.2
Ngabe Bugle	0	28	0	28	16.4
Metro	0	2	0	2	0.2
Chiriquí	0	2	0	2	0.5
Importados	0	9	6	15	
<b>Total País</b>	<b>1</b>	<b>279</b>	<b>8</b>	<b>287</b>	<b>7.0</b>

En esta semana se examinaron 1129 muestras, confirmando 1 casos en la región de Darién, para tener un acumulado de 279 casos positivos a *P. vivax* (270 autóctonos y 9 importado) y de *P. falciparum* 8 casos positivos (2 autóctonos y 6 importados).

Se actualizan 12 casos de semanas anteriores de la región de Kuna Yala (10) y (2) importados de *P.falciparum*.

Brote: Corregimiento de Jaqué, Darién de *P. falciparum* 2 casos autóctonos y 6 importados.

En las 15 regiones sanitarias se detectan y se diagnostican casos.

Fuente: Departamento Nacional de Control de Vectores/sección estadística

**Casos de paludismo según especie y clasificación en la República de Panamá, año 2015(sem19)-2016(sem19).**

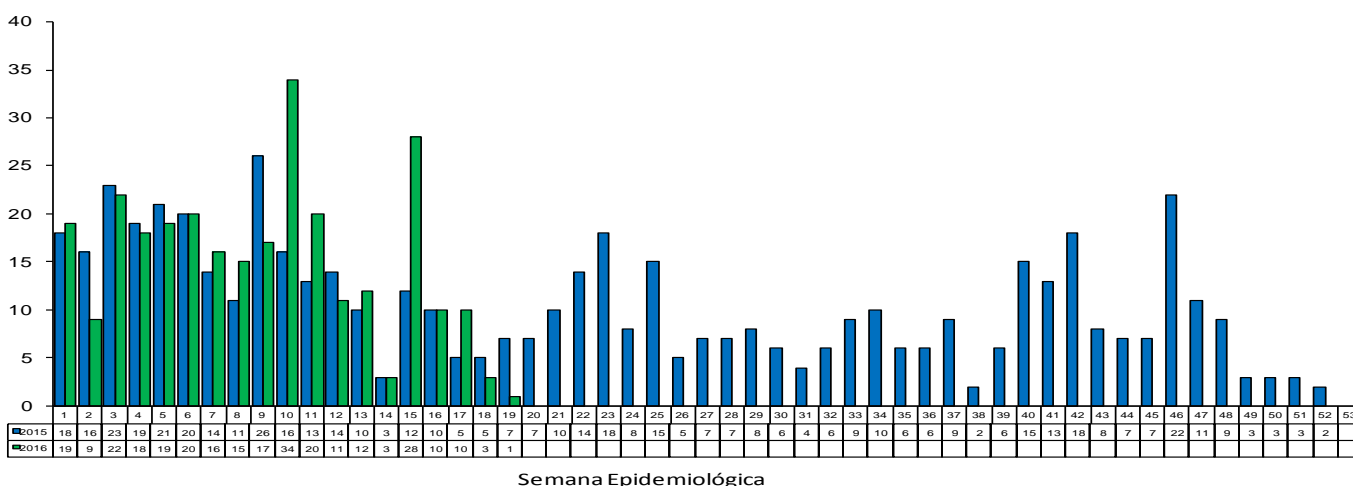
Especies	Casos				Total 2016
	Importados		Autóctonos		
	2015	2016	2015	2016	
<i>P. falciparum</i>	1	6	0	2	8
<i>P. vivax</i>	6	9	248	270	279
<b>Total</b>	<b>7</b>	<b>15</b>	<b>248</b>	<b>272</b>	<b>287</b>

Fuente: Departamento Nacional de Control de Vectores/sección estadística

**Gráfico Nº 3**

REPÚBLICA DE PANAMÁ  
MINISTERIO DE SALUD  
DEPARTAMENTO DE CONTROL DE VECTORES  
**CASOS DE MALARIA POR SEMANA EPIDEMIOLÓGICA, SEGÚN FECHA DE INICIO DE SÍNTOMA  
O TOMA DE MUESTRA SANGUÍNEA  
AÑOS: 2015 - 2016**

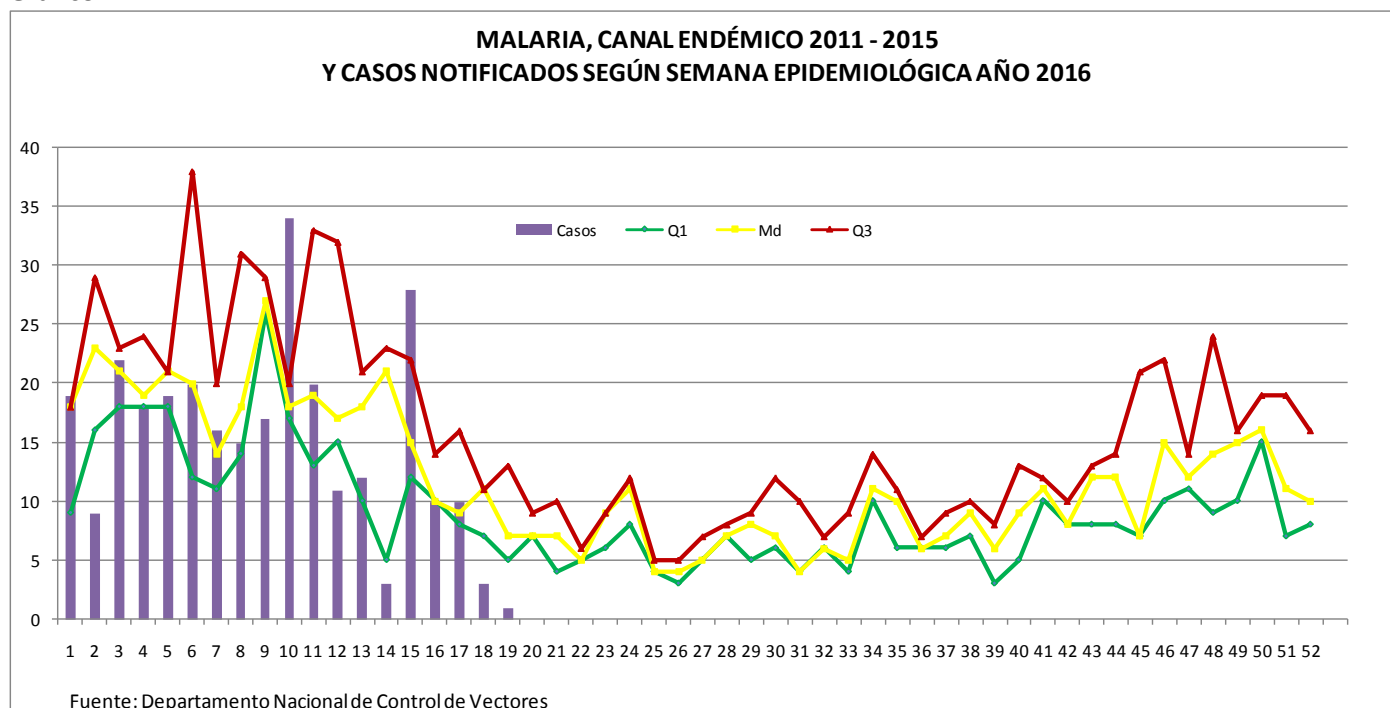
Nº DE CASOS



Fuente: Departamento Nacional de Control de Vectores/sección estadística, MINSA

**Hasta esta semana tenemos 23 casos más comparados a la misma semana del año pasado**

Grafico N°4



### Recomendaciones

1. Toda persona que trabaje o visite jaqué al presentar algún sintoma acudir a la instalación de salud más cercana lo más pronto posible.
2. Si le corresponde pernoctar en el área mencionada utilizar mosquiteros en las noches al dormir.
3. Usar repelente y ropa que cubra los miembros inferiores y superiores.

### Medidas de Prevención y eliminación

- Búsqueda activa de casos
- Abordaje integral de los casos sospechosos en la investigación de campo.
- Orientación a la comunidad sobre eliminación de focos.
- Aplicación de larvicidas en focos maláricos.
- Rociado intradomiciliar.
- Seguimiento de casos estrictamente
- Tratamiento estrictamente supervisado
- Toma de muestra en localidades sin transmisión

### Limitantes

- Barreras interculturales en las comarcas indígenas con mayor énfasis en la Guna.
- Dificultad en la adherencia al medicamento.
- Limitado recursos humanos y logísticos a las acciones antivectoriales.
- Áreas de maláricas ubicadas en áreas de difícil acceso, donde la cobertura de los servicios de salud en general es limitada.

### Referencias bibliográficas

1. [www.paho.org/paludismo](http://www.paho.org/paludismo)
2. <http://www.who.int/malaria/publications/world-malaria-report-2015/wmr2015-profiles.pdf?ua=1>
3. <http://es.wikipedia.org/wiki/Anopheles#mediaviewer/File:Anopheles-range-map.png>  
<http://www.paho.org/hq/imagenes/stories/AD/HSD/CD/Malaria/malaria-america-2013-web.jpg>
4. <http://www.ncbi.nlm.nih.gov/pubmed/18826025>