



BOLETIN EPIDEMIOLÓGICO No 18: MALARIA

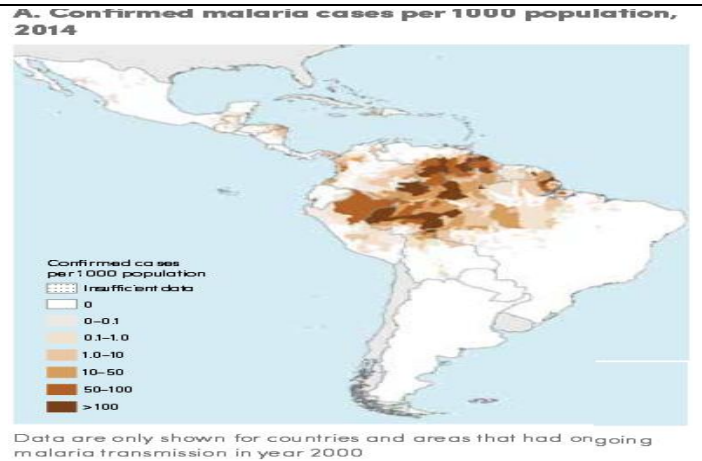
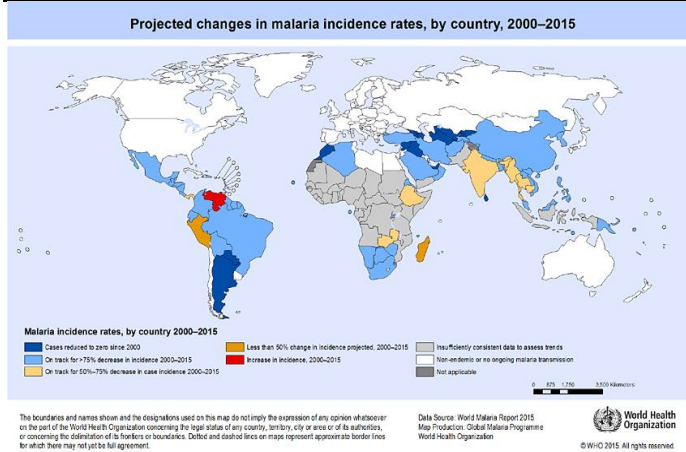
Fecha de Elaboración: 12 de mayo de 2016.

Elaborado: Dra. Lizbeth Cerezo

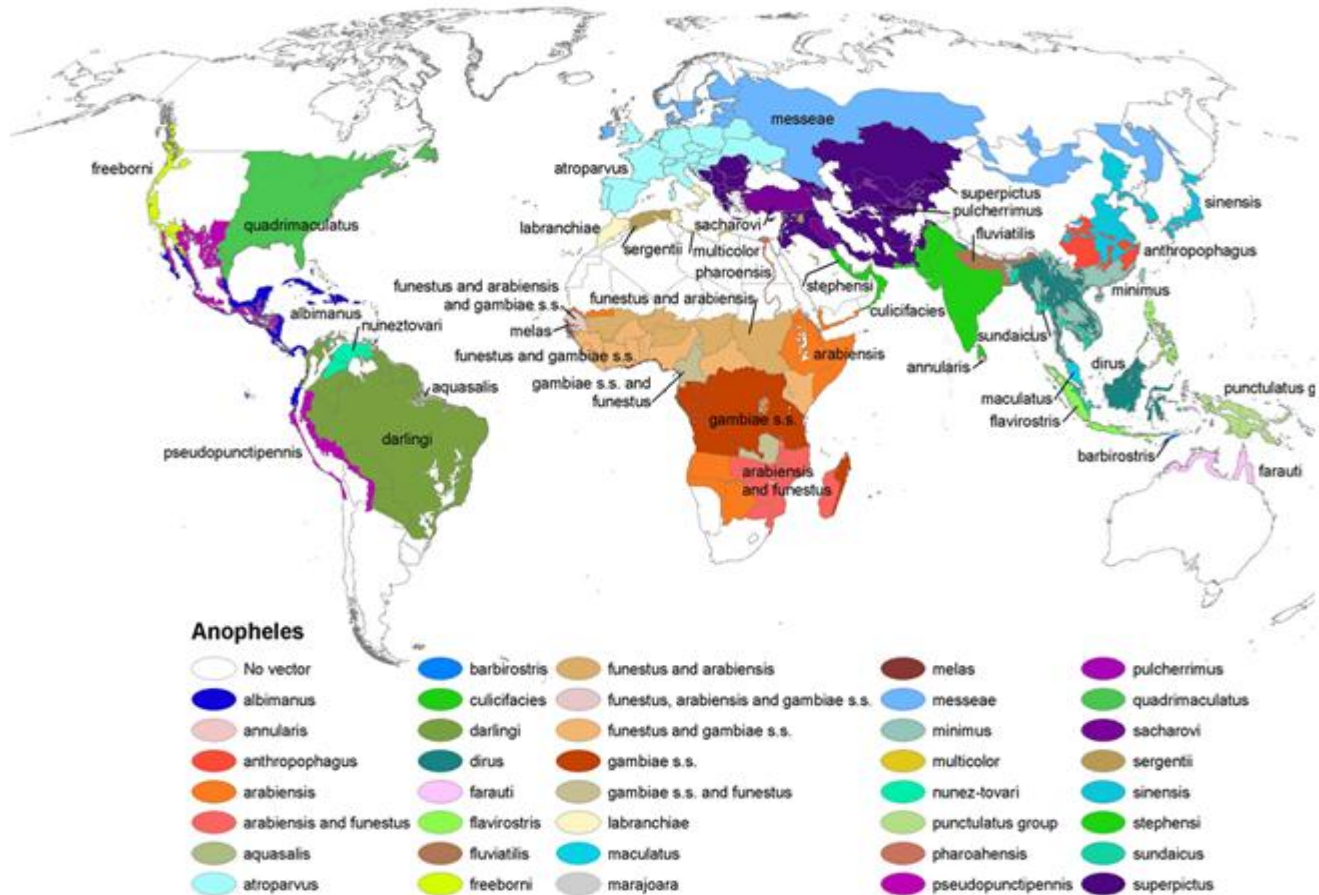
Revisado: Dra. Lourdes García / Licdo. Carlos Victoria/Licdo. Fernando Vizcaino

Semana: No. 18

1 al 7 de mayo 2016.



Distribución del mosquito Anopheles en el mundo



Esta imagen es una obra de los [Centros para el Control y la Prevención de Enfermedades](#), parte de los [Departamento de Salud y Servicios Humanos](#) de los [Estados Unidos](#), adoptadas o realizados durante el desempeño de funciones oficiales de un empleado. Como una obra de los Estados Unidos del gobierno federal, la imagen es de [dominio público](#).

Distribución de anopheles en Panamá

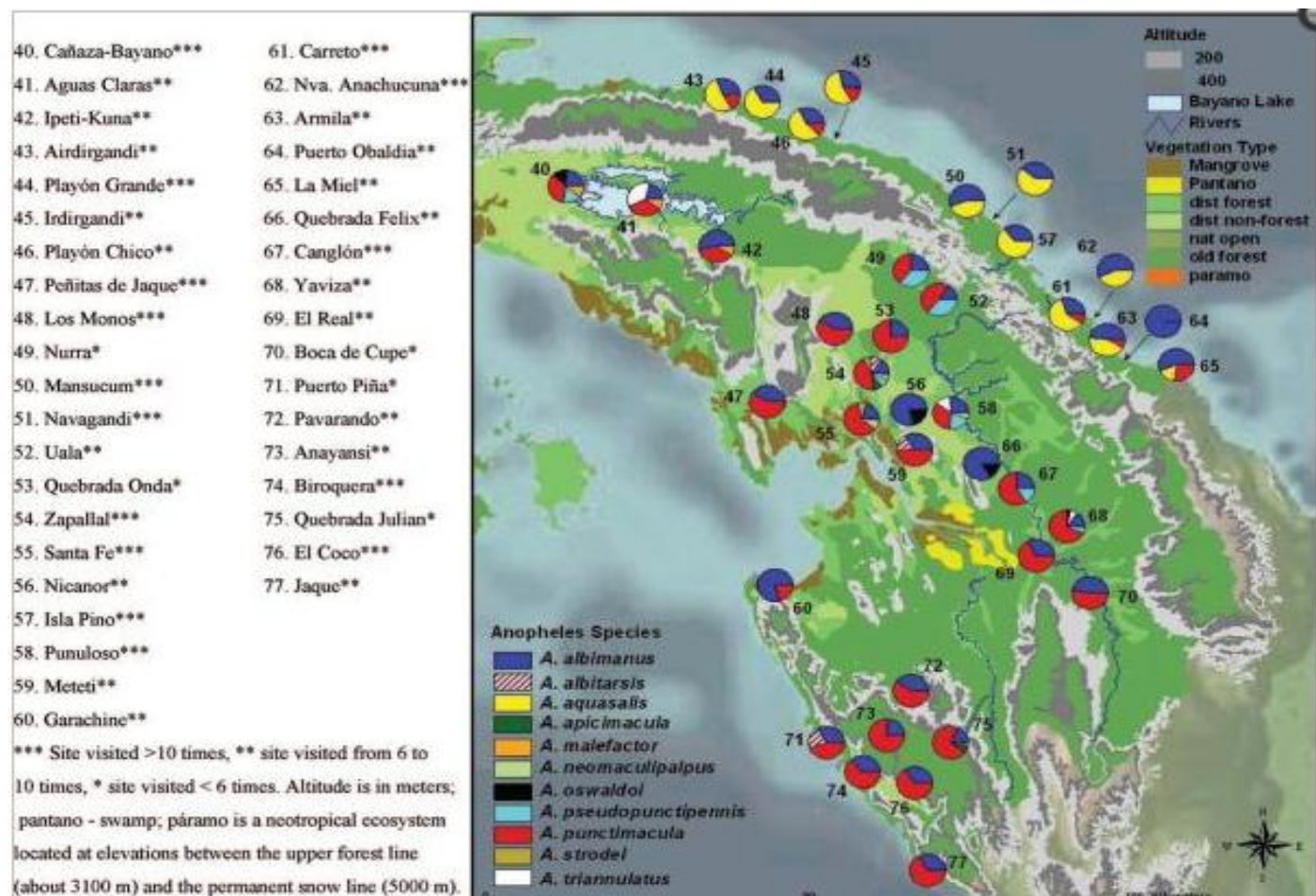
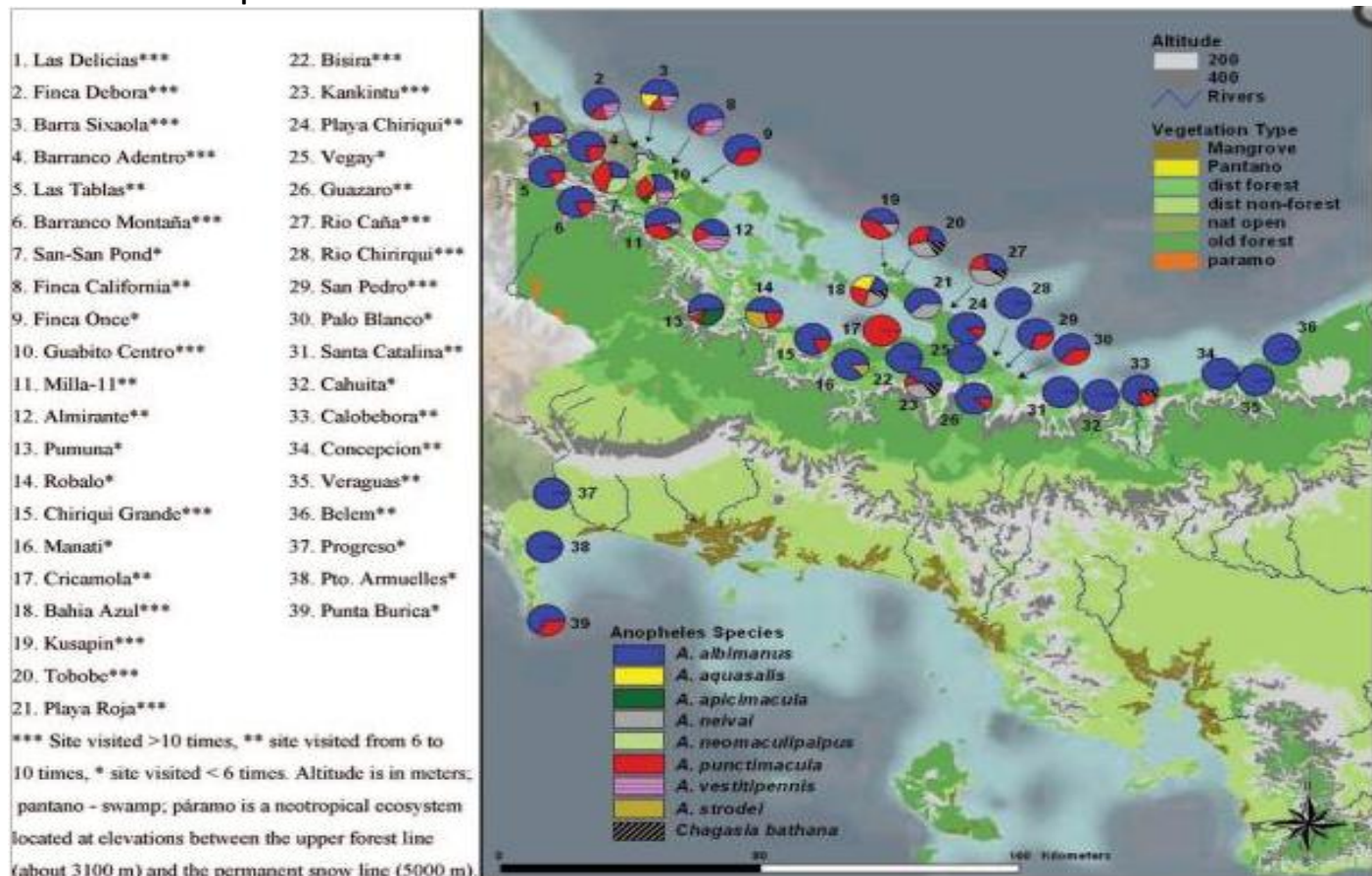
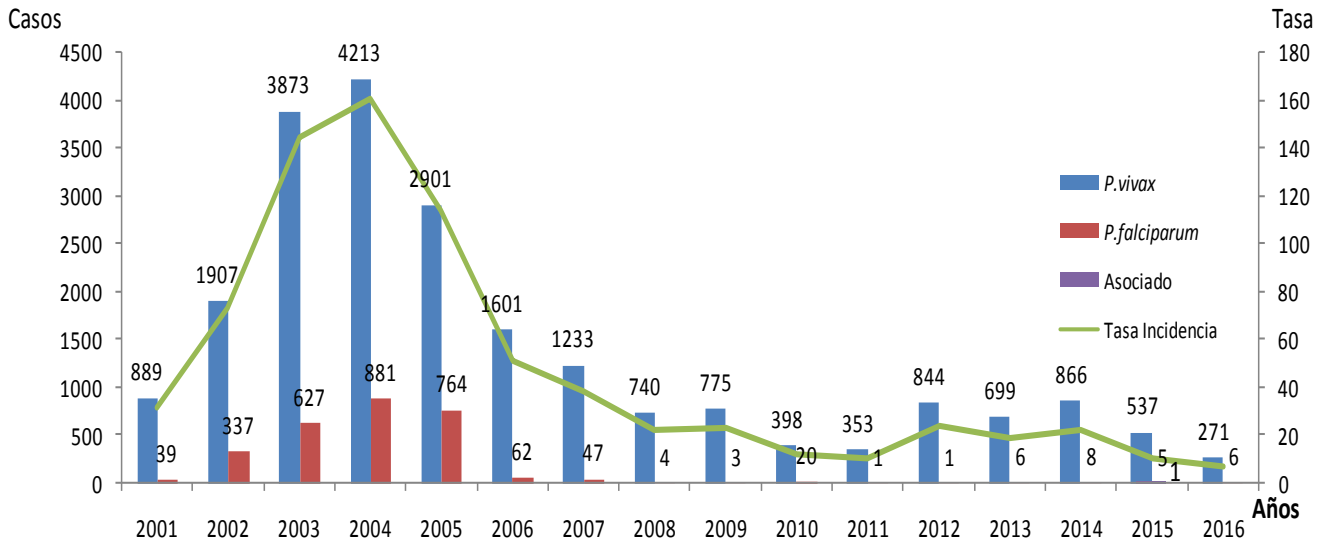


Grafico Nº1

Casos detectados y tasa de incidencia de paludismo según Plasmodium en Panamá 2001-2016 sem 18

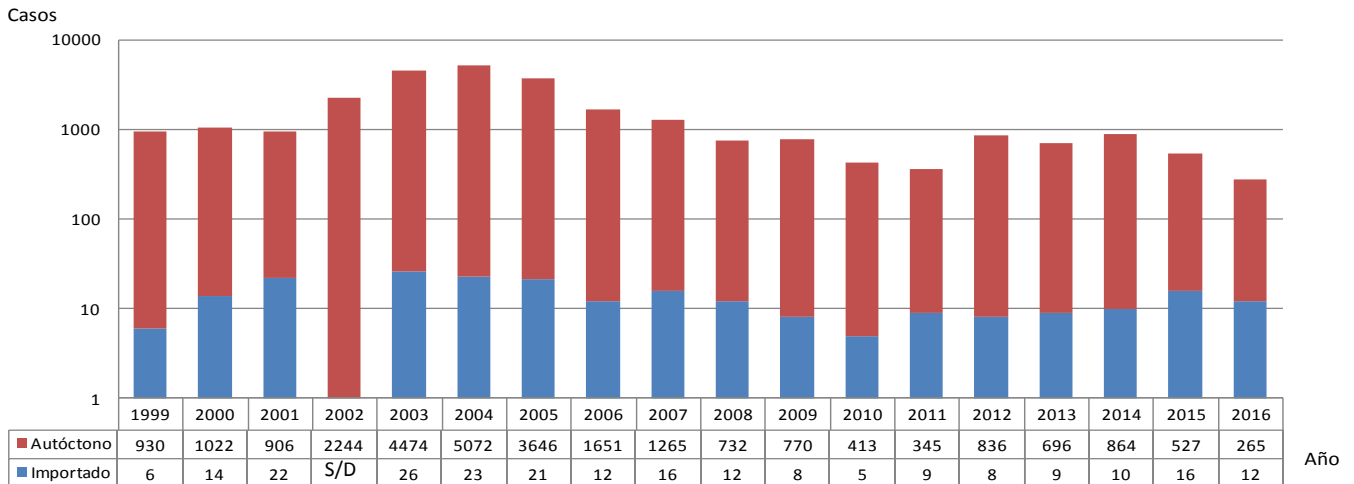


Fuente: departamento de control de vectores/MINSA Panamá

Desde el año 2011 no se registraban casos autóctonos en el país de *P. falciparum*. Este año tenemos registrados 2 casos autoctonos en la región de salud de Darién.

Grafico Nº2

Casos de paludismo según origen, República de Panamá 1999-2016 (sem18)



Fuente: Departamento Nacional de Control de Vectores

AREAS DONDE PERSISTE TRANSMISIÓN DE MALARIA REPÚBLICA DE PANAMÁ AÑO 2015



Anopheles albimanus
Alimentándose

Focos Maláricos

Número de casos actuales y acumulados confirmados de malaria según región de salud en Panamá 2016 (SEM 18)

Región	Casos			Tasa
	Actuales	Acumulados		
		P.v	P.f	
P. Este	0	105	0	166.5
Darién	0	68	3	101.3
Kuna Yala	0	56	0	129.4
Ngabe Bugle	0	28	0	16.4
Metro	0	2	0	0.2
Chiriquí	0	2	0	0.5
Importados	2	10	3	
Total País	2	271	6	7.0

En esta semana se examinaron 739 muestras, confirmando 2 casos importados, para tener un acumulado de 271 casos positivos a *P. vivax* (262 autóctonos y 9 importado) y de *P. falciparum* 6 casos positivos (2 autóctonos y 4 importados).

Se actualizan 5 casos de semanas anteriores de las regiones de Kuna Yala (4) y P. Este (1).

Brote: Corregimiento de Jaqué, Darién de *P. falciparum* 2 casos autóctonos y 4 importados.

En las 15 regiones sanitarias se detectan y se diagnostican casos.

Fuente: Departamento Nacional de Control de Vectores/sección estadística

Casos de paludismo según especie y clasificación en la República de Panamá, año 2015(sem18)-2016(sem18).

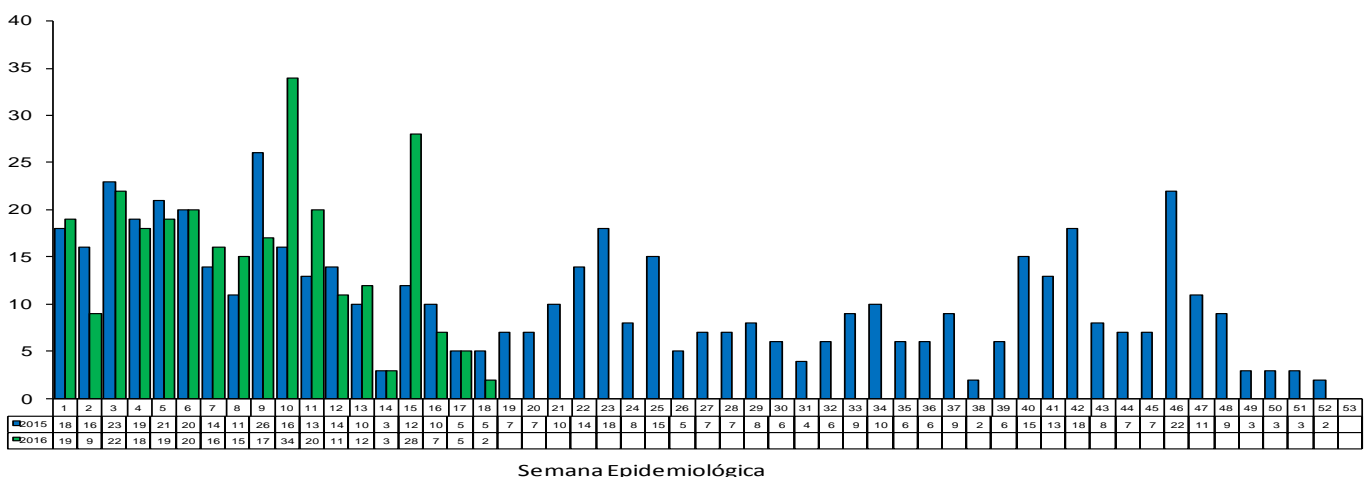
Especies	Casos				Total 2016
	Importados		Autóctonos		
	2015	2016	2015	2016	
<i>P. falciparum</i>	1	4	0	2	6
<i>P. vivax</i>	5	9	242	262	271
Total	6	13	242	264	277

Fuente: Departamento Nacional de Control de Vectores/sección estadística

Gráfico Nº 3

REPÚBLICA DE PANAMÁ
MINISTERIO DE SALUD
DEPARTAMENTO DE CONTROL DE VECTORES
CASOS DE MALARIA POR SEMANA EPIDEMIOLÓGICA, SEGÚN FECHA DE INICIO DE SÍNTOMA O TOMA DE MUESTRA SANGUÍNEA
AÑOS: 2015 - 2016

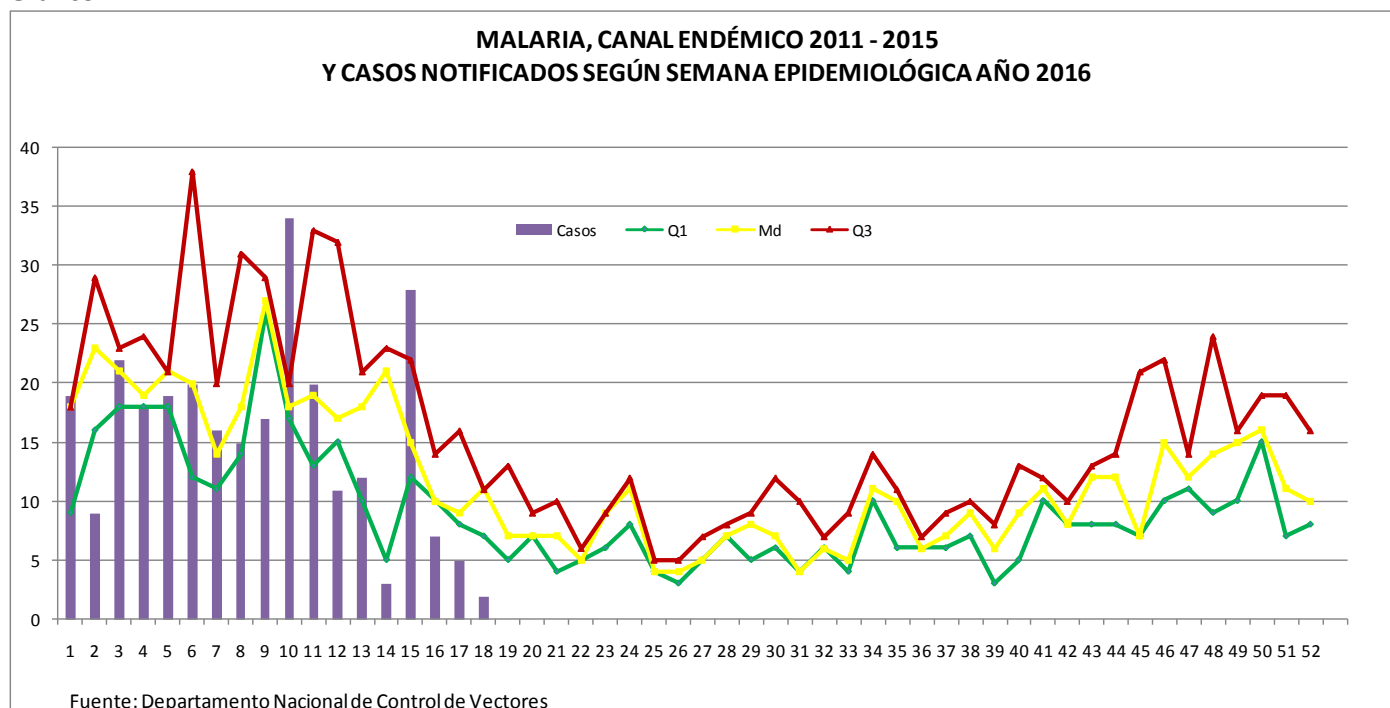
Nº DE CASOS



Fuente: Departamento Nacional de Control de Vectores/sección estadística, MINSa

Hasta esta semana tenemos 20 casos más comparados a la misma semana del año pasado

Grafico N°4



Recomendaciones

1. Toda persona que trabaje o visite jaqué al presentar algún sintoma acudir a la instalación de salud mas cercana lo mas pronto posible.
2. Si le corresponde pernoctar en el area mencionada utilizar mosquiteros en las noches al dormir.
3. Usar repelente y ropa que cubra los miembros inferiores y superiores.

Medidas de Prevención y eliminación

- Búsqueda activa de casos
- Abordaje integral de los casos sospechosos en la investigación de campo.
- Orientación a la comunidad sobre eliminación de focos.
- Aplicación de larvicidas en focos maláricos.
- Rociado intradomiciliar.
- Seguimiento de casos estrictamente
- Tratamiento estrictamente supervisado
- Toma de muestra en localidades sin transmisión

Limitantes

- Barreras interculturales en las comarcas indígenas con mayor énfasis en la Guna.
- Dificultad en la adherencia al medicamento.
- Limitado recursos humanos y logísticos a las acciones antivectoriales.
- Áreas de maláricas ubicadas en áreas de difícil acceso, donde la cobertura de los servicios de salud en general es limitada.

Referencias bibliográficas

1. www.paho.org/paludismo
2. <http://www.who.int/malaria/publications/world-malaria-report-2015/wmr2015-profiles.pdf?ua=1>
3. <http://es.wikipedia.org/wiki/Anopheles#mediaviewer/File:Anopheles-range-map.png>
<http://www.paho.org/hq/imagenes/stories/AD/HSD/CD/Malaria/malaria-america-2013-web.jpg>
4. <http://www.ncbi.nlm.nih.gov/pubmed/18826025>