



BOLETIN EPIDEMIOLÓGICO No 16: MALARIA

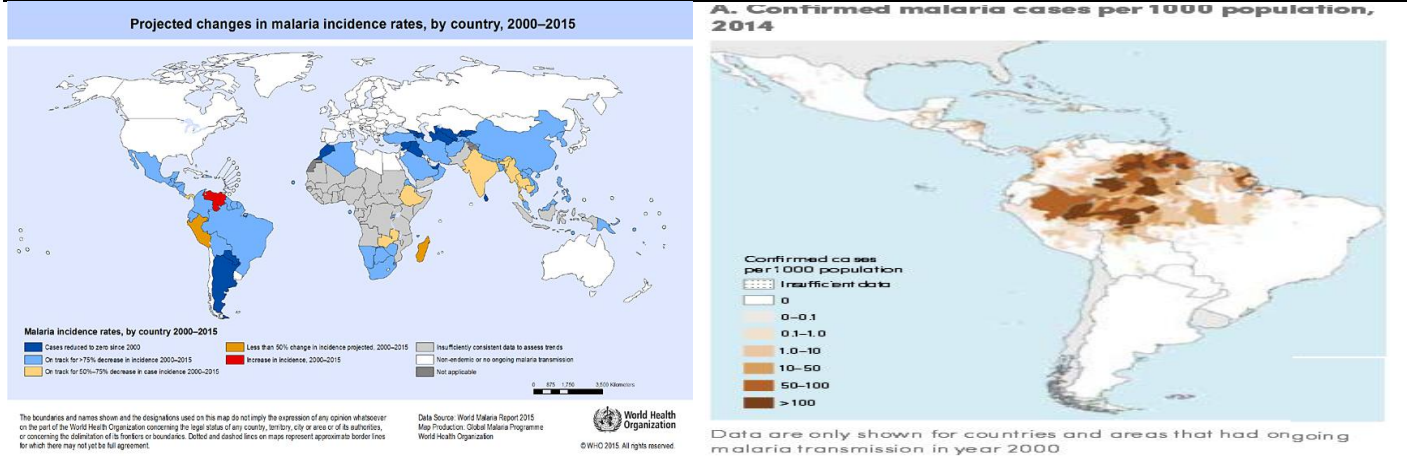
Fecha de Elaboración: 12 de mayo de 2016.

Elaborado: Dra. Lizbeth Cerezo

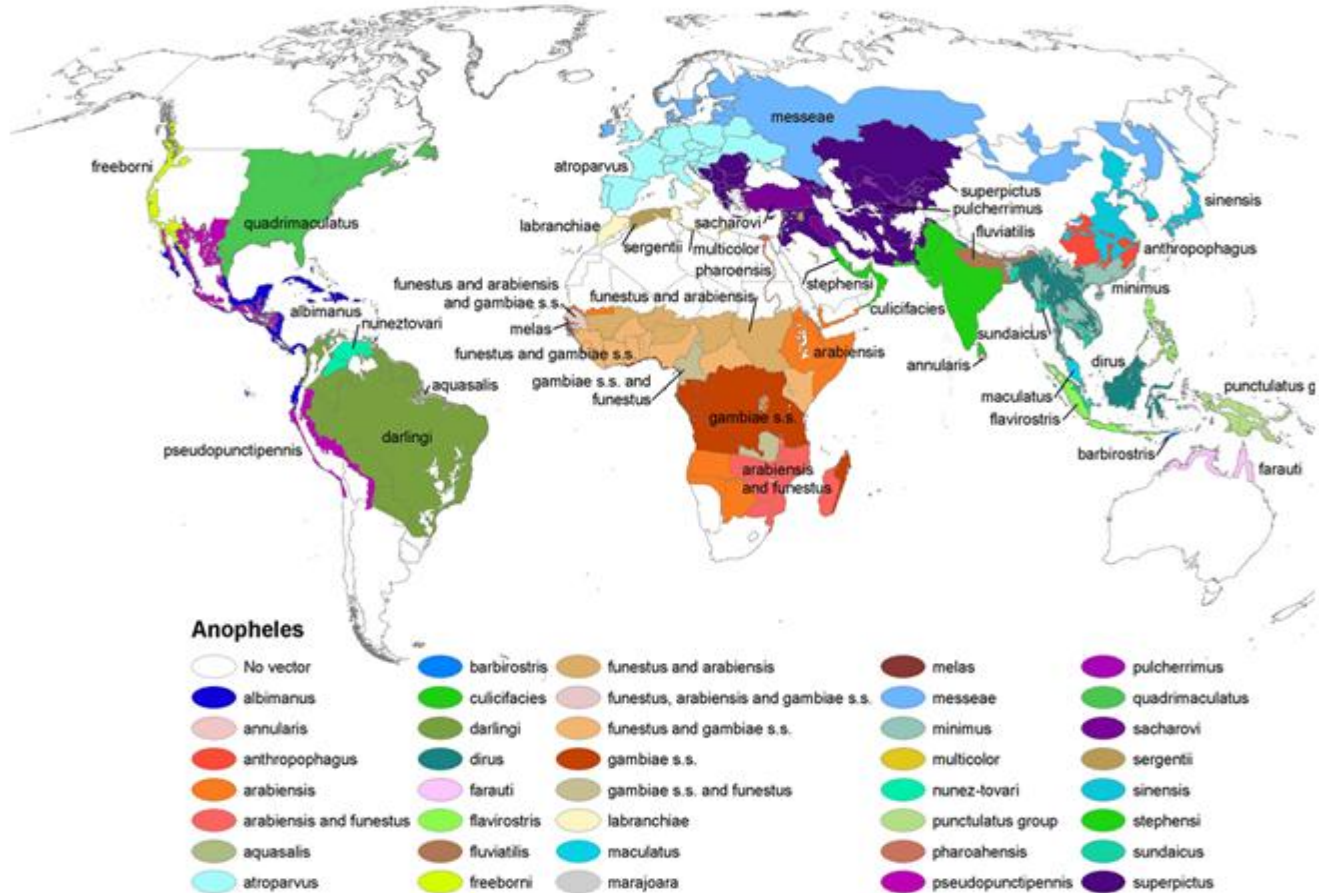
Revisado: Dra. Lourdes García / Licdo. Carlos Victoria/Licdo. Fernando Vizcaino

Semana: No. 16

17 al 23 de abril 2016.



Distribución del mosquito Anopheles en el mundo



Esta imagen es una obra de los [Centros para el Control y la Prevención de Enfermedades](#), parte de los [Departamento de Salud y Servicios Humanos](#) de los [Estados Unidos](#), adoptadas o realizados durante el desempeño de funciones oficiales de un empleado. Como una obra de los Estados Unidos del gobierno federal, la imagen es de [dominio público](#).

Distribución de anopheles en Panamá

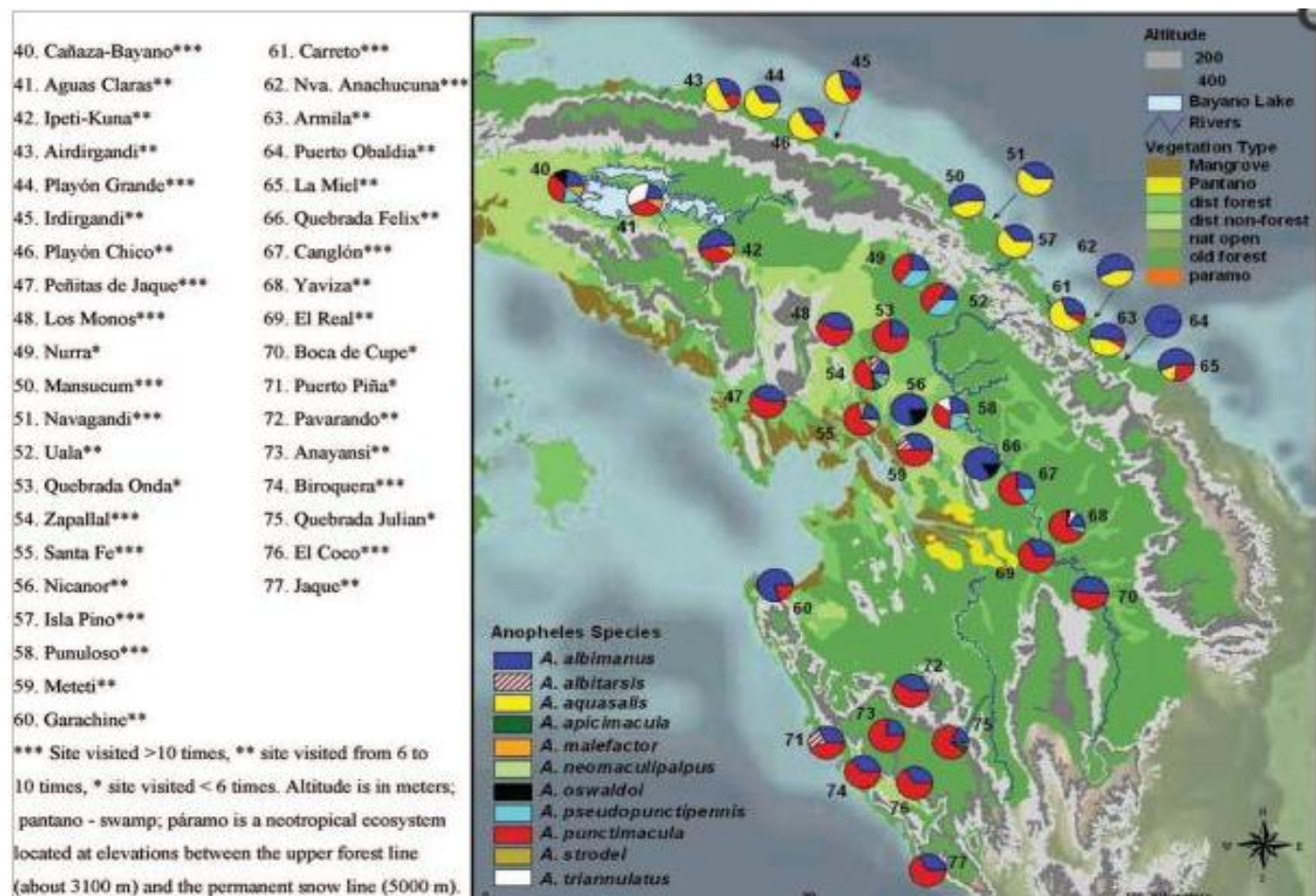
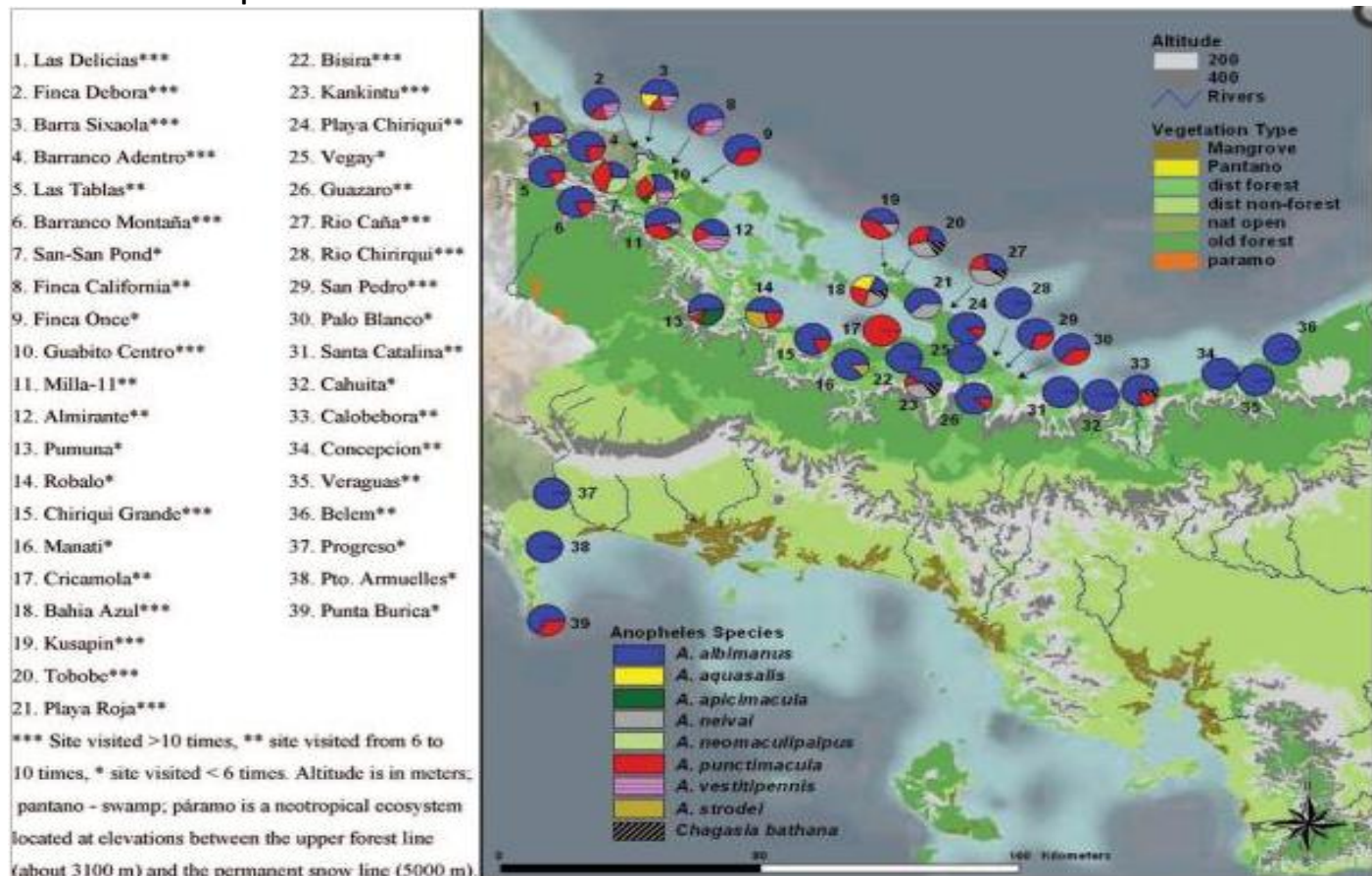
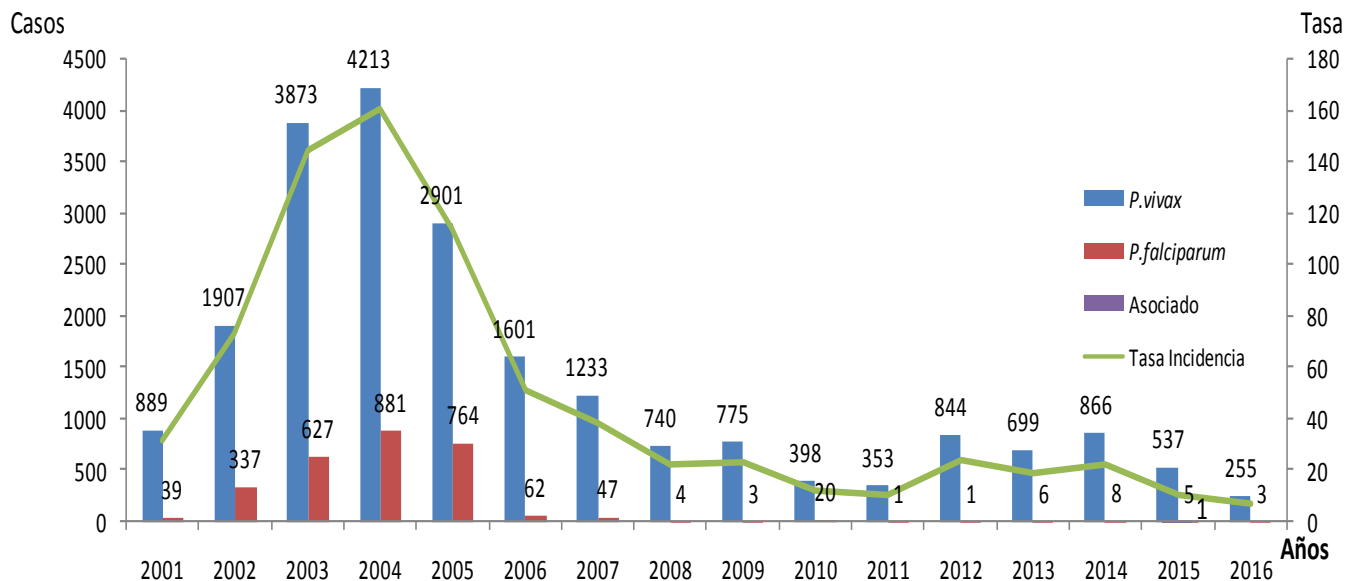


Grafico N°1

Casos detectados y tasa de incidencia de paludismo según Plasmodium en Panamá 2001-2016 sem 16

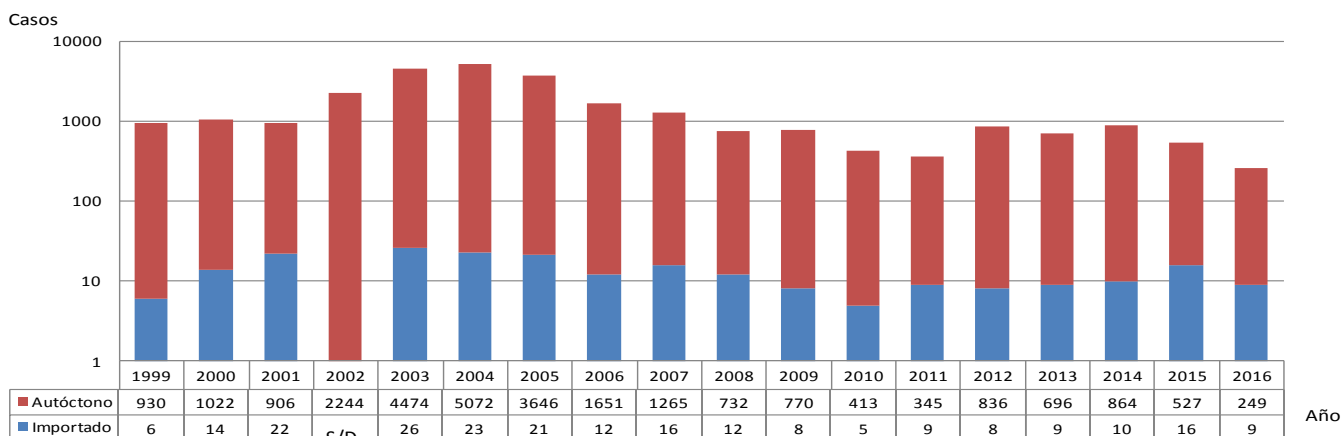


Fuente: departamento de control de vectores/MINSA Panamá

Desde el año 2011 no se registra casos autóctonos en el país de *P. falciparum*.

Grafico N°2

Casos de paludismo según origen, República de Panamá 1999-2016 (sem16)



Fuente: Departamento Nacional de Control de Vectores

**AREAS DONDE PERSISTE TRANSMISIÓN DE MALARIA
REPÚBLICA DE PANAMÁ
AÑO 2015**



Anopheles albimanus
Alimentándose

Focos Maláricos

Número de casos actuales y acumulados confirmados de malaria según región de salud en Panamá 2016 (SEM 16)

Región	Casos		Tasa
	Actuales	Acumulados	
P. Este	1	104	164.9
Darién	1	64	95.4
Kuna Yala	0	51	117.9
Ngabe Bugle	0	26	15.2
Metro	0	2	0.2
Chiriquí	0	2	0.5
Importados	0	9	
Total País	2	258	6.6

En esta semana se examinaron 1264 muestras, se confirman 2 casos, para tener un acumulado de 255 casos positivos a *P. vivax* (249 autóctonos y 6 importado) y de *P. falciparum* tres (3) (importados).

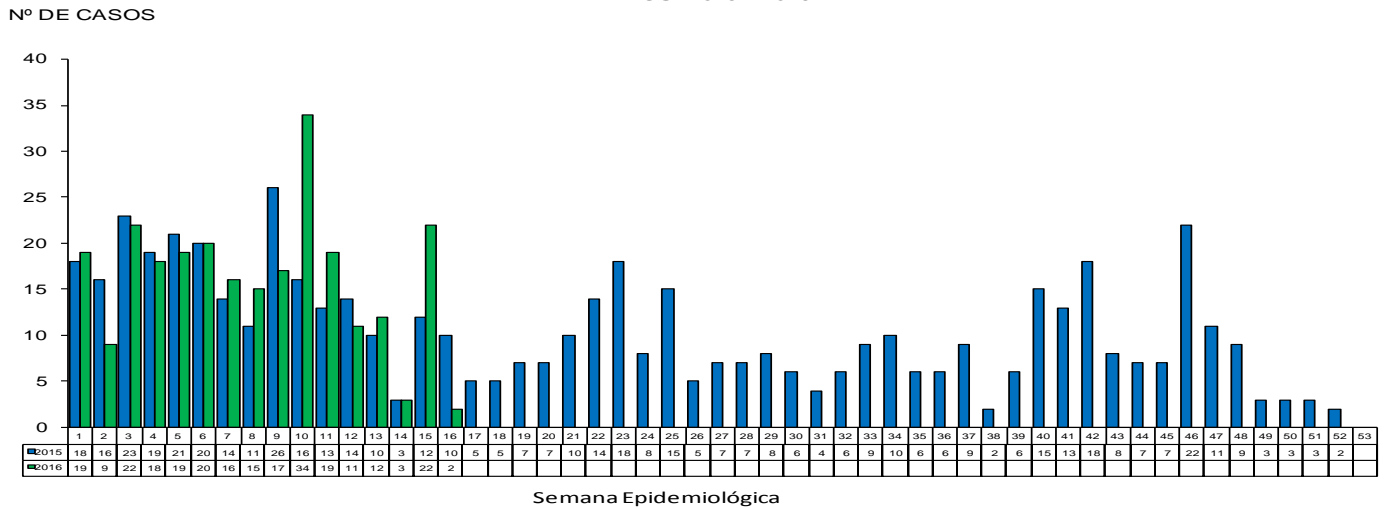
Se actualizan 23 casos de semanas anteriores de las regiones de Kuna Yala (16), P. Este (3), Darién (2), Chiriquí (1) y uno importado.

En las 14 regiones de salud se captan, notifican y diagnostican casos.

Fuente: Departamento Nacional de Control de Vectores/sección estadística

Gráfico N° 3

REPÚBLICA DE PANAMÁ
MINISTERIO DE SALUD
DEPARTAMENTO DE CONTROL DE VECTORES
CASOS DE MALARIA POR SEMANA EPIDEMIOLÓGICA, SEGÚN FECHA DE INICIO DE SÍNTOMA O TOMA DE MUESTRA SANGUÍNEA
AÑOS: 2015 - 2016

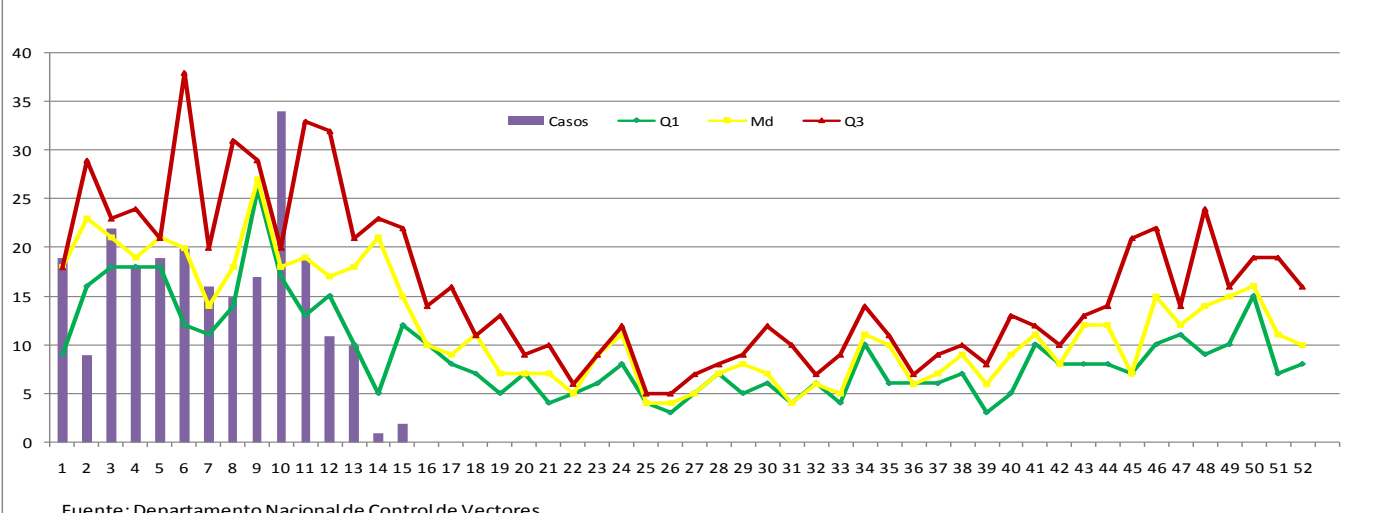


Fuente: Departamento Nacional de Control de Vectores/sección estadística, MINSA

Hasta esta semana tenemos 11 casos más comparados a la misma semana del año pasado

Gráfico N°4

MALARIA, CANAL ENDÉMICO 2011 - 2015 Y CASOS NOTIFICADOS SEGÚN SEMANA EPIDEMIOLÓGICA AÑO 2016



Fuente: Departamento Nacional de Control de Vectores

Medidas de Prevención y eliminación

- Búsqueda activa de casos
- Abordaje integral de los casos sospechosos en la investigación de campo.
- Orientación a la comunidad sobre eliminación de focos.
- Aplicación de larvicidas en focos maláricos.
- Rociado intradomiciliar.
- Seguimiento de casos estrictamente
- Tratamiento estrictamente supervisado
- Toma de muestra en localidades sin transmisión

Limitantes

- Barreras interculturales en las comarcas indígenas con mayor énfasis en la Guna.
- Dificultad en la adherencia al medicamento.
- Limitado recursos humanos y logísticos a las acciones antivectoriales.
- Áreas de maláricas ubicadas en áreas de difícil acceso, donde la cobertura de los servicios de salud en general es limitada.

Referencias bibliográficas

1. www.paho.org/paludismo
2. <http://www.who.int/malaria/publications/world-malaria-report-2015/wmr2015-profiles.pdf?ua=1>
3. <http://es.wikipedia.org/wiki/Anopheles#mediaviewer/File:Anopheles-range-map.png>
<http://www.paho.org/hq/images/stories/AD/HSD/CD/Malaria/malaria-america-2013-web.jpg>
4. <http://www.ncbi.nlm.nih.gov/pubmed/18826025>