



**BOLETIN EPIDEMIOLÓGICO No 14: MALARIA**

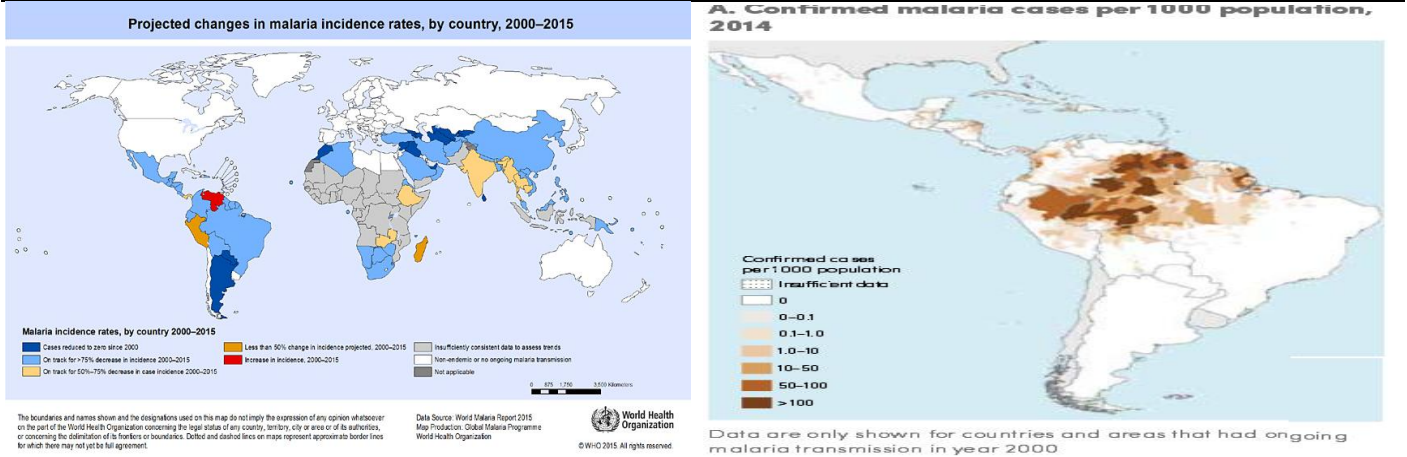
**Semana: No. 14**

**Fecha de Elaboración:** 4 de abril de 2016.

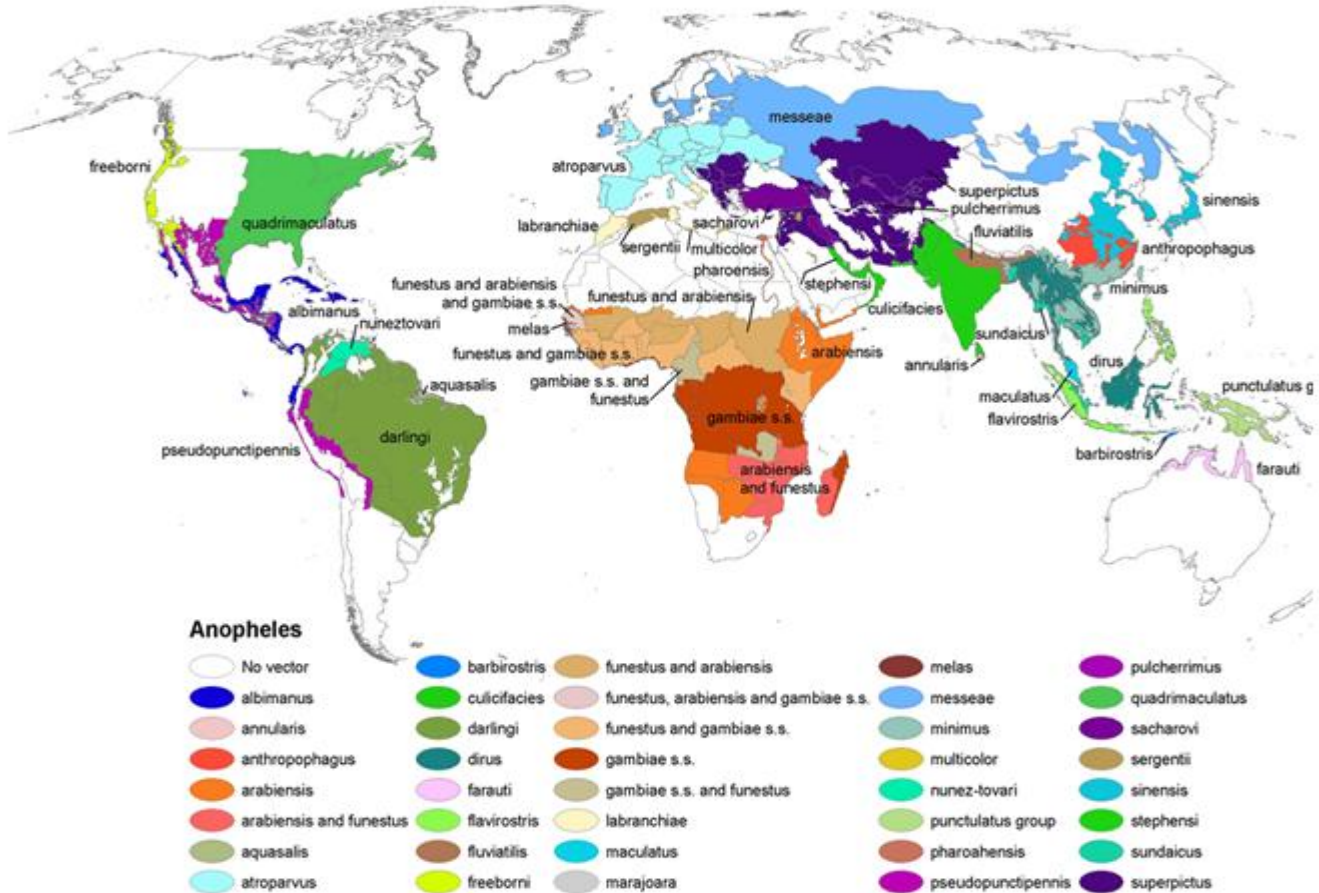
27 de marzo al 02 de abril 2016.

*Elaborado:* Dra. Lizbeth Cerezo

*Revisado:* Dra. Lourdes García / Licdo. Carlos Victoria/Licdo. Fernando Vizcaino



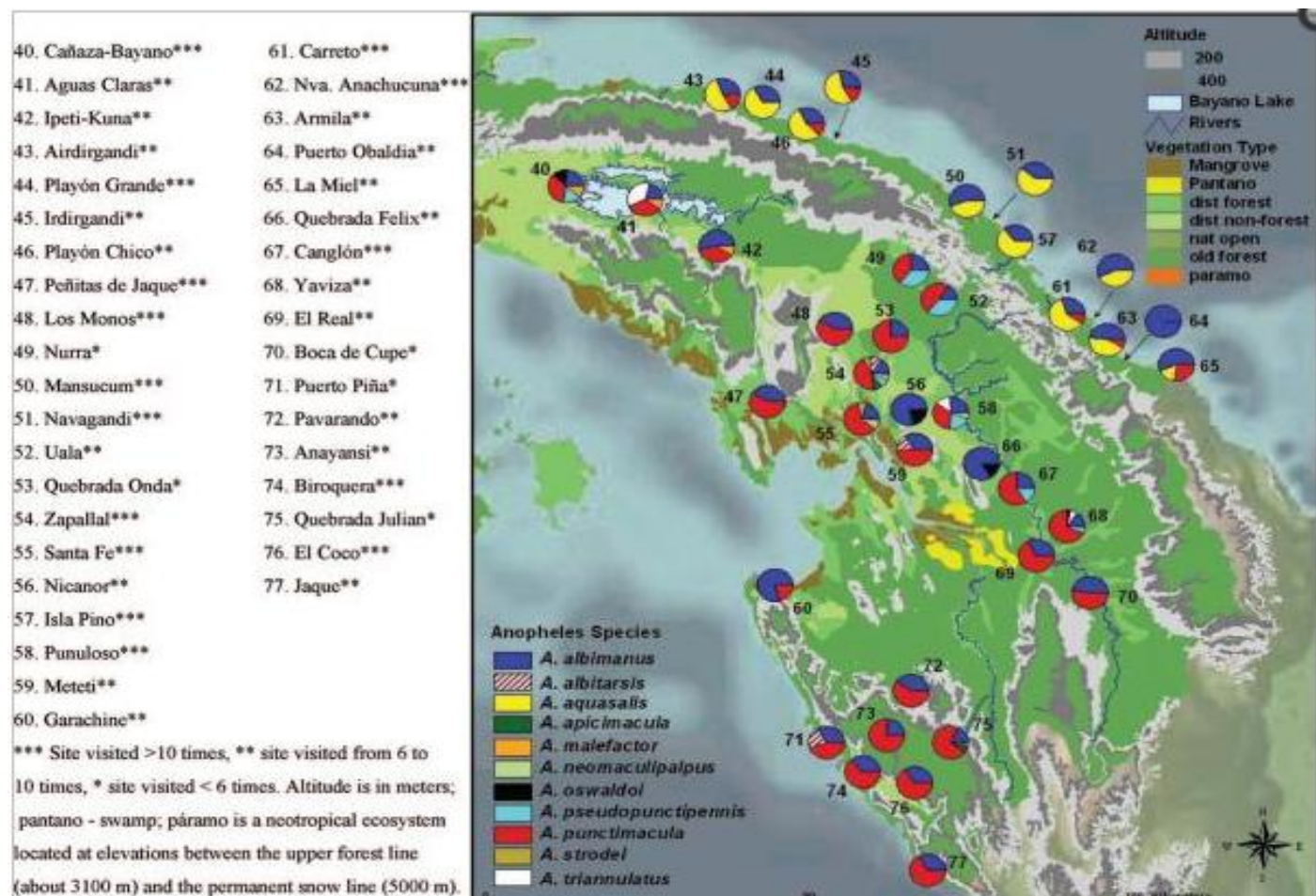
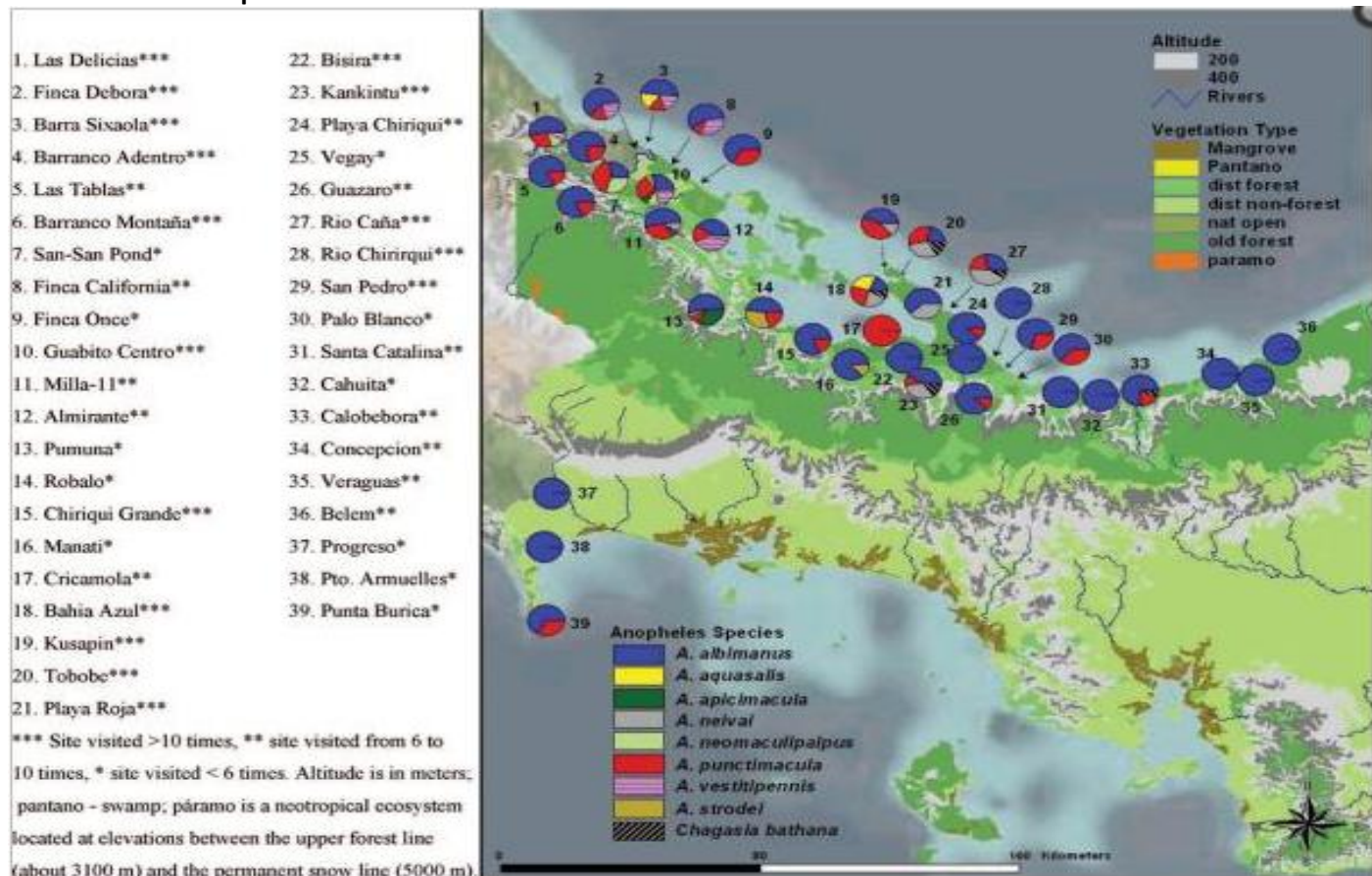
**Distribución del mosquito Anopheles en el mundo**



Esta imagen es una obra de los [Centros para el Control y la Prevención de Enfermedades](#), parte de los [Departamento de Salud y Servicios Humanos](#) de los [Estados Unidos](#), adoptadas o realizados durante el desempeño de funciones oficiales de un empleado. Como una obra de los Estados Unidos del gobierno federal, la imagen es de [dominio público](#).

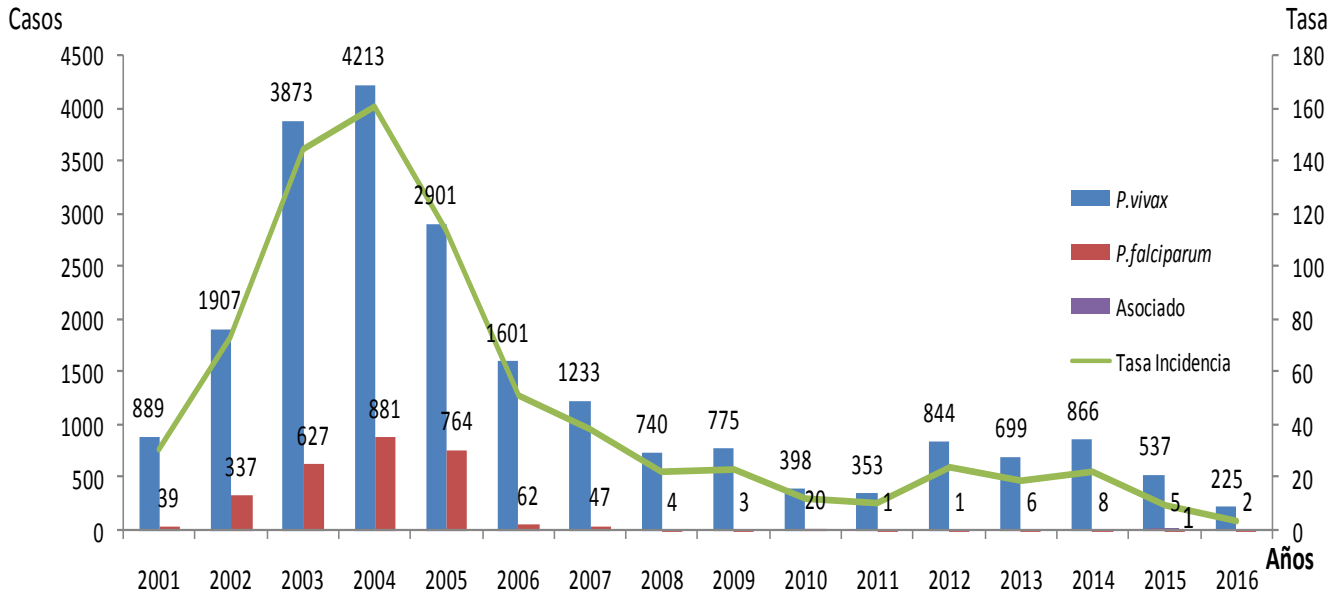


## Distribución de anopheles en Panamá



**Grafico N°1**

**Casos detectados y tasa de incidencia de paludismo según Plasmodium en Panamá 2001-2016 sem 14**

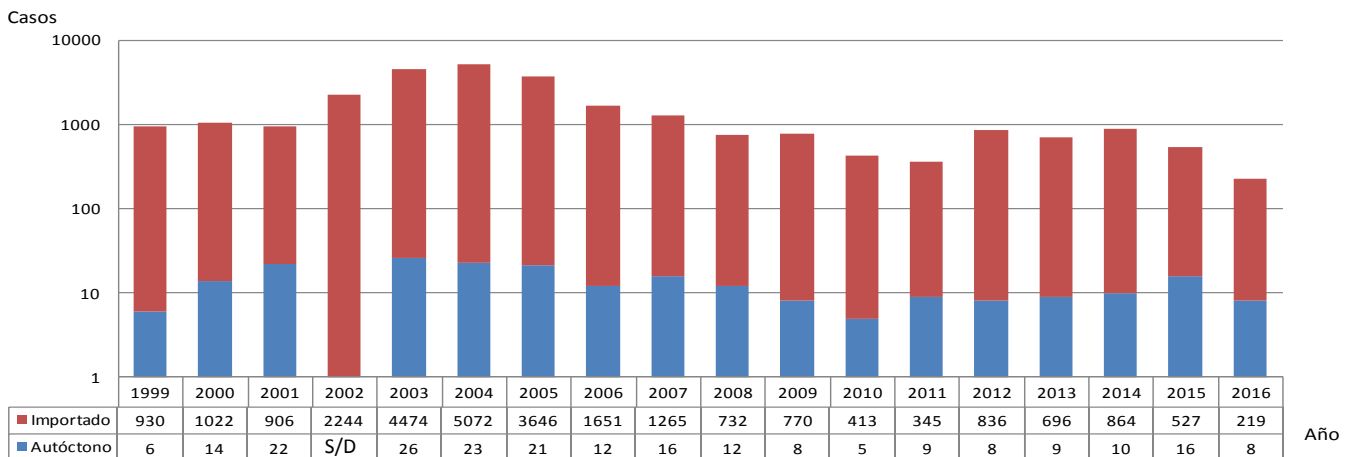


Fuente: departamento de control de vectores/MINSA Panamá

Desde el año 2011 no se registra casos autóctonos en el país de *P. falciparum*.

**Grafico N°2**

**Casos de paludismo según origen, República de Panamá 1999-2016 (sem14)**



Fuente: Departamento Nacional de Control de Vectores

**AREAS DONDE PERSISTE TRANSMISIÓN DE MALARIA REPÚBLICA DE PANAMÁ AÑO 2015**



Focos Maláricos

**Número de casos actuales y acumulados confirmados de malaria según región de salud en Panamá 2016 (SEM 14)**

Región	Casos		Tasa
	Actuales	Acumulados	
P. Este	0	99	157.0
Darién	0	59	87.9
Kuna Yala	0	34	78.6
Ngabe Bugle	0	24	14.1
Metro	0	2	0.2
Chiriquí	0	1	0.3
Importados	0	8	
<b>Total País</b>	<b>0</b>	<b>227</b>	<b>5.8</b>

En esta semana se examinaron 754 muestras, no se confirman casos, para tener un acumulado de 225 casos positivos a *P. vivax* (219 autóctonos y 6 importado) y dos (2) *P. falciparum* (importado).

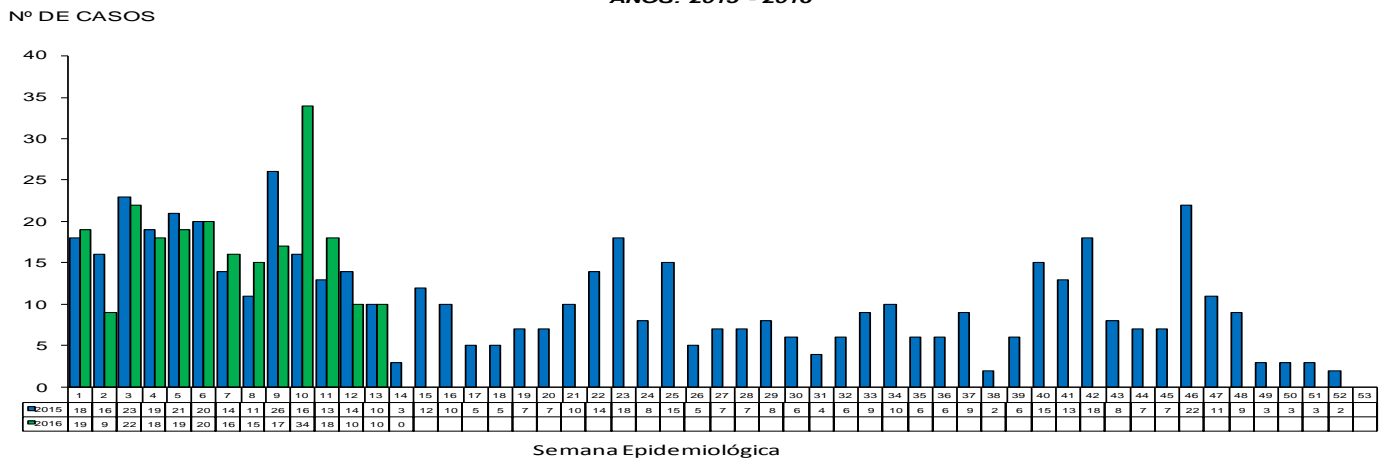
Se actualizan 12 casos de semanas anteriores de las regiones de P. Este (5), Darién (6) y se clasifica el caso de pendiente de *P. falciparum* como importado.

En las 14 regiones de salud se captan, notifican y diagnostican casos.

Fuente: Departamento Nacional de Control de Vectores/sección estadística

**Gráfico Nº 3**

REPÚBLICA DE PANAMÁ  
MINISTERIO DE SALUD  
DEPARTAMENTO DE CONTROL DE VECTORES  
**CASOS DE MALARIA POR SEMANA EPIDEMIOLÓGICA, SEGÚN FECHA DE INICIO DE SÍNTOMA  
O TOMA DE MUESTRA SANGUÍNEA**  
AÑOS: 2015 - 2016

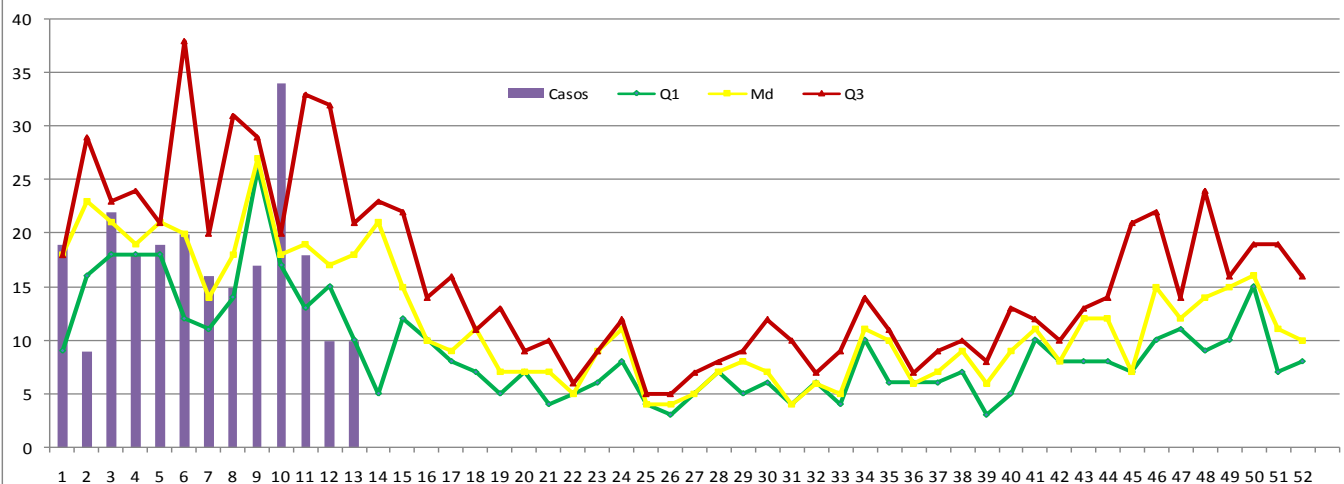


Fuente: Departamento Nacional de Control de Vectores/sección estadística, MINSA

Hasta esta semana tenemos 2 casos mas comparados a la misma semana del año pasado

**Gráfico Nº4**

**MALARIA, CANAL ENDÉMICO 2011 - 2015  
Y CASOS NOTIFICADOS SEGÚN SEMANA EPIDEMIOLÓGICA AÑO 2016**



Fuente: Departamento Nacional de Control de Vectores

## **Medidas de Prevención y eliminación**

- Búsqueda activa de casos
- Abordaje integral de los casos sospechosos en la investigación de campo.
- Orientación a la comunidad sobre eliminación de focos.
- Aplicación de larvicidas en focos maláricos.
- Rociado intradomiciliar.
- Seguimiento de casos estrictamente
- Tratamiento estrictamente supervisado
- Toma de muestra en localidades sin transmisión

## **Limitantes**

- Barreras interculturales en las comarcas indígenas con mayor énfasis en la Guna.
- Dificultad en la adherencia al medicamento.
- Limitado recursos humanos y logísticos a las acciones antivectoriales.
- Áreas de maláricas ubicadas en áreas de difícil acceso, donde la cobertura de los servicios de salud en general es limitada.

## **Referencias bibliográficas**

1. [www.paho.org/paludismo](http://www.paho.org/paludismo)
2. <http://www.who.int/malaria/publications/world-malaria-report-2015/wmr2015-profiles.pdf?ua=1>
3. <http://es.wikipedia.org/wiki/Anopheles#mediaviewer/File:Anopheles-range-map.png>  
<http://www.paho.org/hq/images/stories/AD/HSD/CD/Malaria/malaria-america-2013-web.jpg>
4. <http://www.ncbi.nlm.nih.gov/pubmed/18826025>