



BOLETIN EPIDEMIOLÓGICO No 13: MALARIA

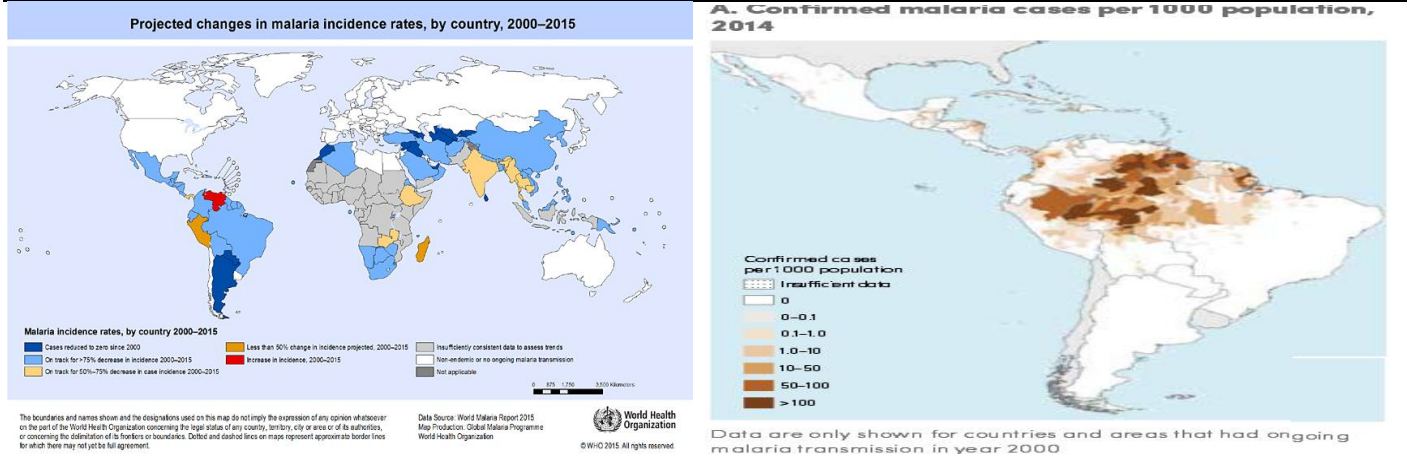
Fecha de Elaboración: 4 de abril de 2016.

Elaborado: Dra. Lizbeth Cerezo

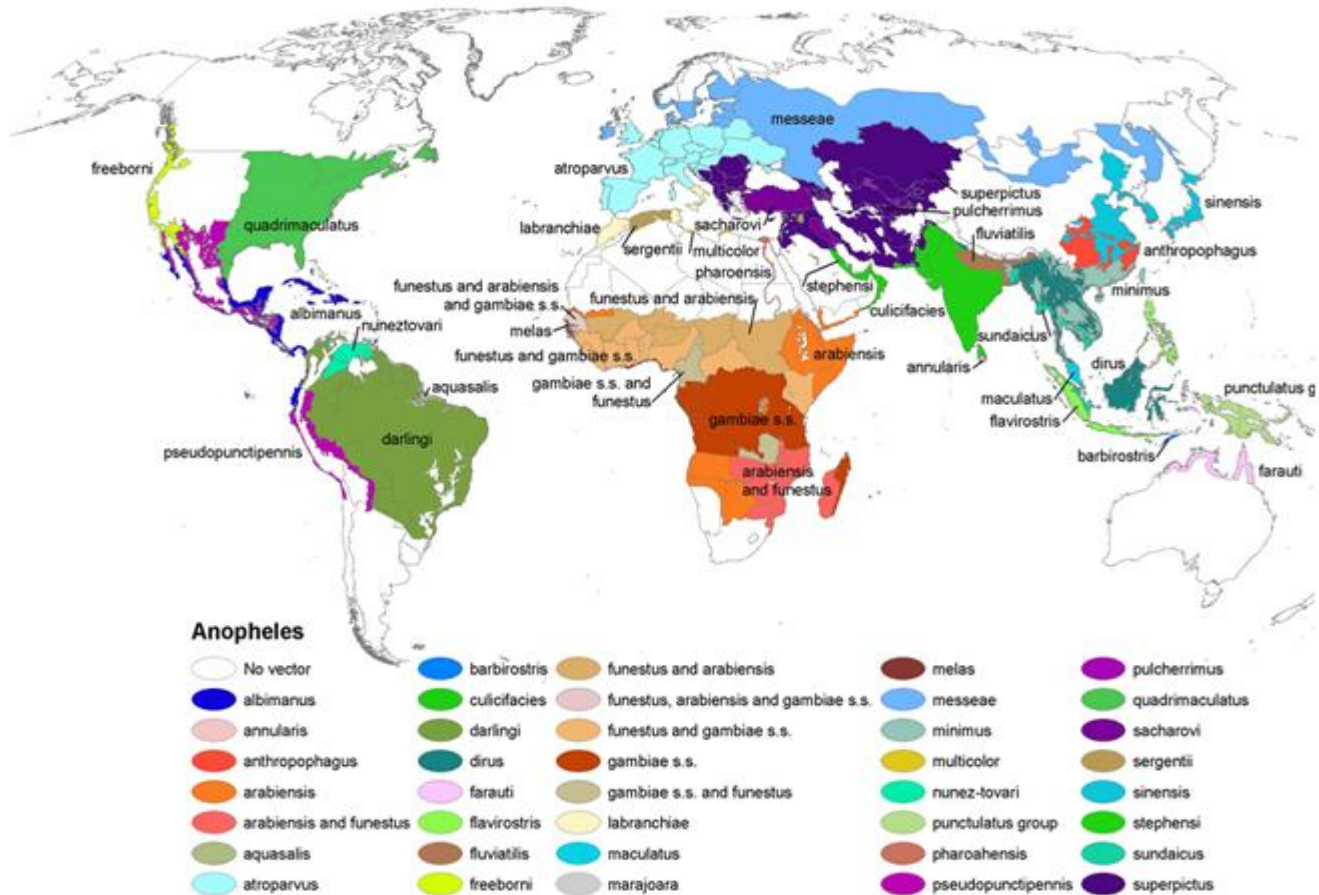
Revisado: Dra. Lourdes García / Licdo. Carlos Victoria/Licdo. Fernando Vizcaino

Semana: No. 13

27 de marzo al 02 de abril 2016.



Distribución del mosquito Anopheles en el mundo



Esta imagen es una obra de los [Centros para el Control y la Prevención de Enfermedades](#), parte de los [Departamento de Salud y Servicios Humanos](#) de los [Estados Unidos](#), adoptadas o realizados durante el desempeño de funciones oficiales de un empleado. Como una obra de los Estados Unidos del gobierno federal, la imagen es de [dominio público](#).

Distribución de anopheles en Panamá

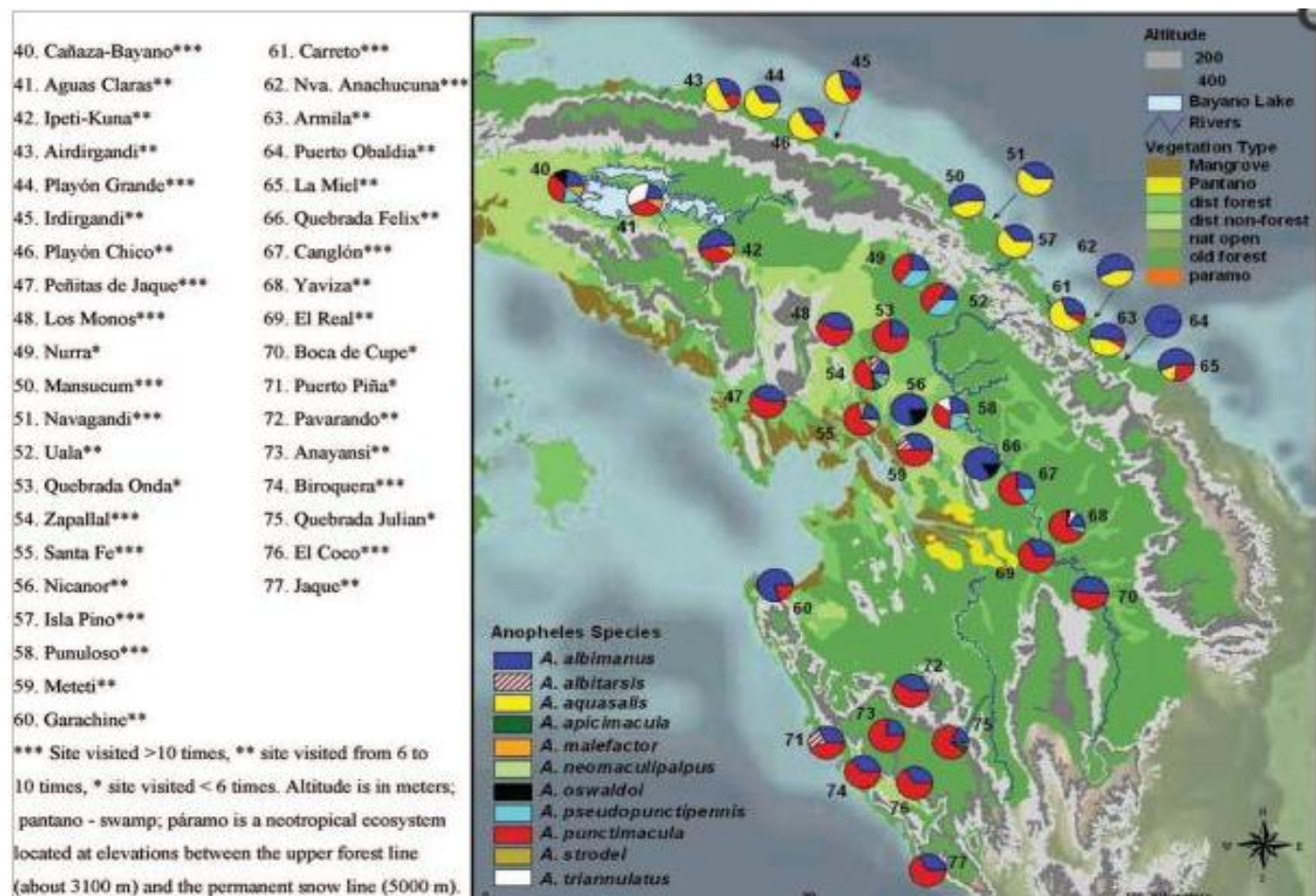
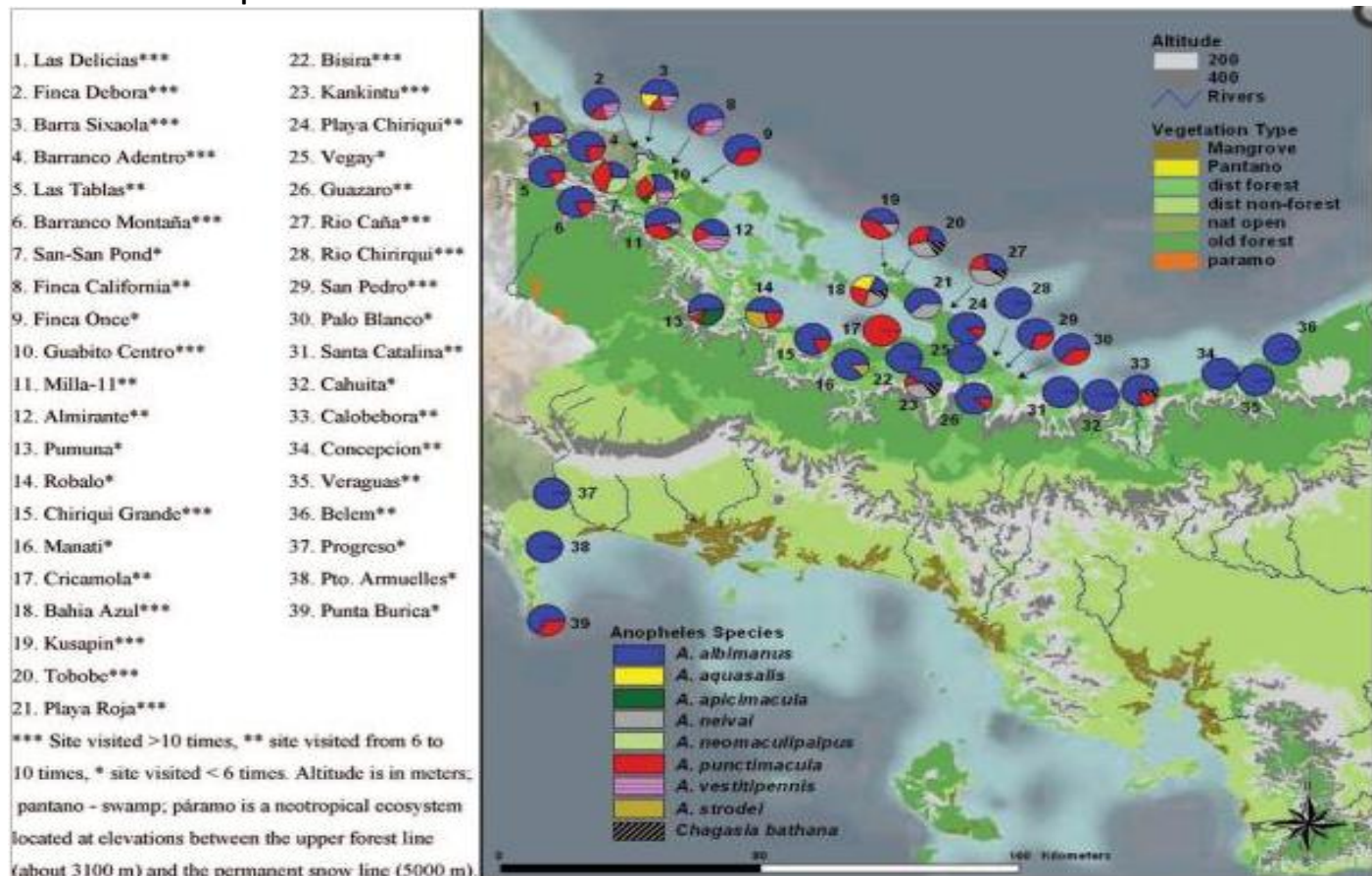
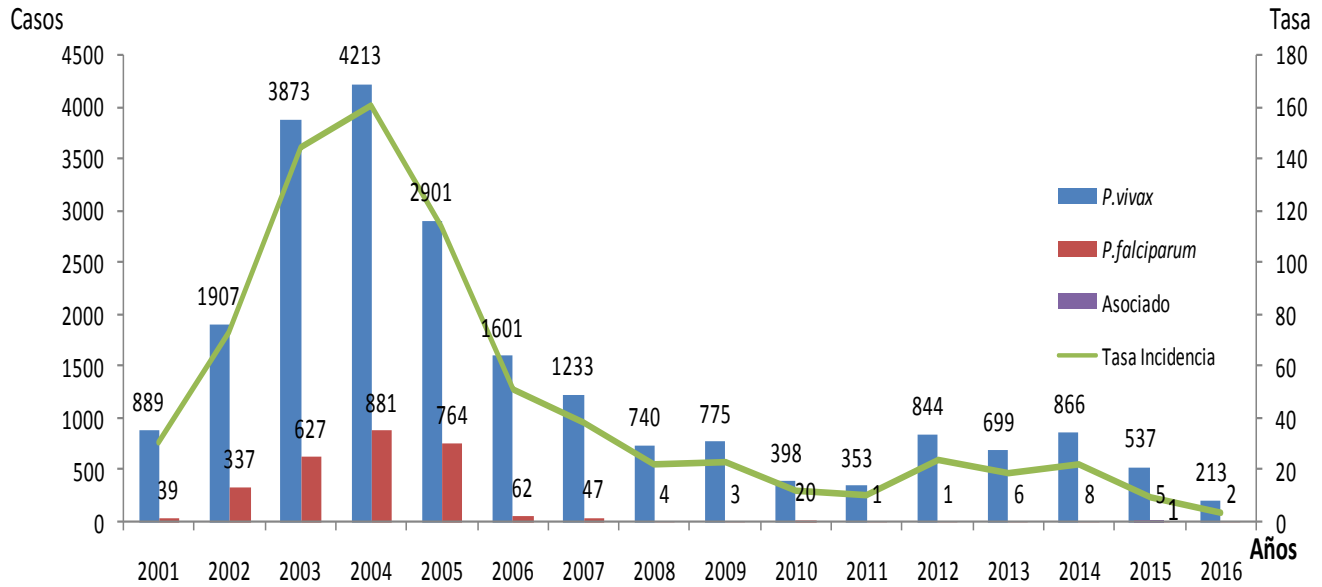


Grafico N°1

Casos detectados y tasa de incidencia de paludismo según Plasmodium en Panamá 2001-2015 sem 13

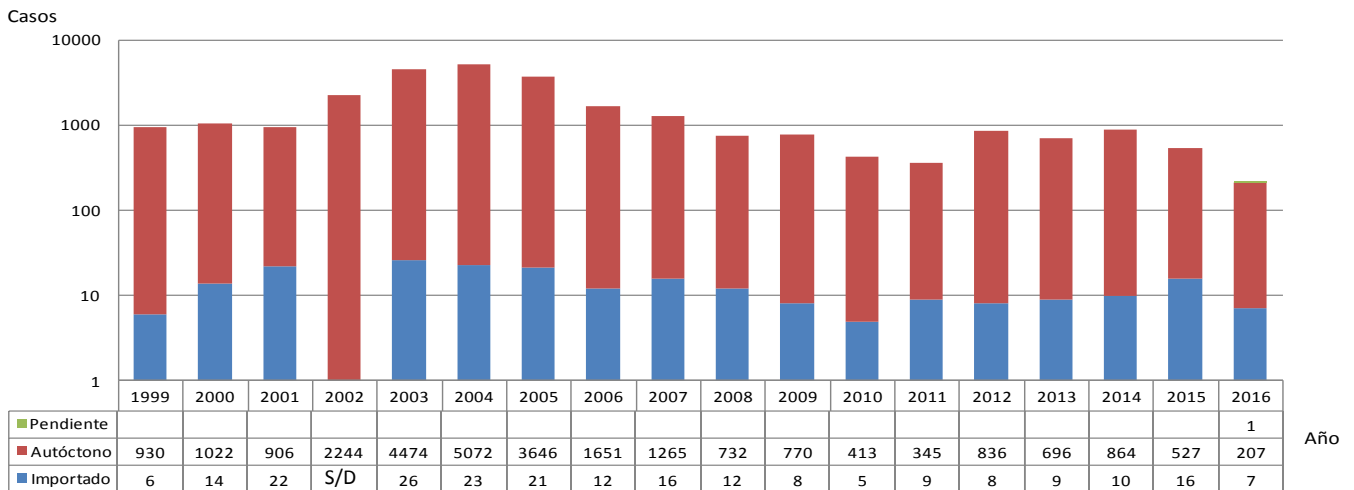


Fuente: departamento de control de vectores/MINSA Panamá

Desde el año 2011 no se registra casos autóctonos en el país de *P. falciparum*.

Grafico N°2

Casos de paludismo según origen, República de Panamá 1999-2016 (sem13)



Fuente: Departamento Nacional de Control de Vectores

**AREAS DONDE PERSISTE TRANSMISIÓN DE MALARIA
REPÚBLICA DE PANAMÁ
AÑO 2015**



Focos Maláricos

Número de casos actuales y acumulados confirmados de malaria según región de salud en Panamá 2016 (SEM 13)

Región	Casos		Tasa
	Actuales	Acumulados	
P. Este	0	94	149.0
Darién	1	53	77.5
Kuna Yala	0	34	78.6
Ngabe Bugle	0	24	14.1
Metro	0	2	0.2
Chiriquí	0	1	0.3
Importados pendiente	0	7	
pendiente	0	1	
Total País	1	215	5.3

En esta semana se examinaron 778 muestras, se confirmó 1 muestras de *P. falciparum* en la región de Herrera procedente de Darién, el cual está en investigación la conclusión de su clasificación; para tener un acumulado de 213 casos positivos a *P. vivax* (207 autóctonos y 6 importado) y dos (2) *P. falciparum* (uno importado y uno pendiente determinar).

Se actualizan 24 casos de semanas anteriores de las regiones de P. Este (11), Kuna Yala (6) y Darién (7).

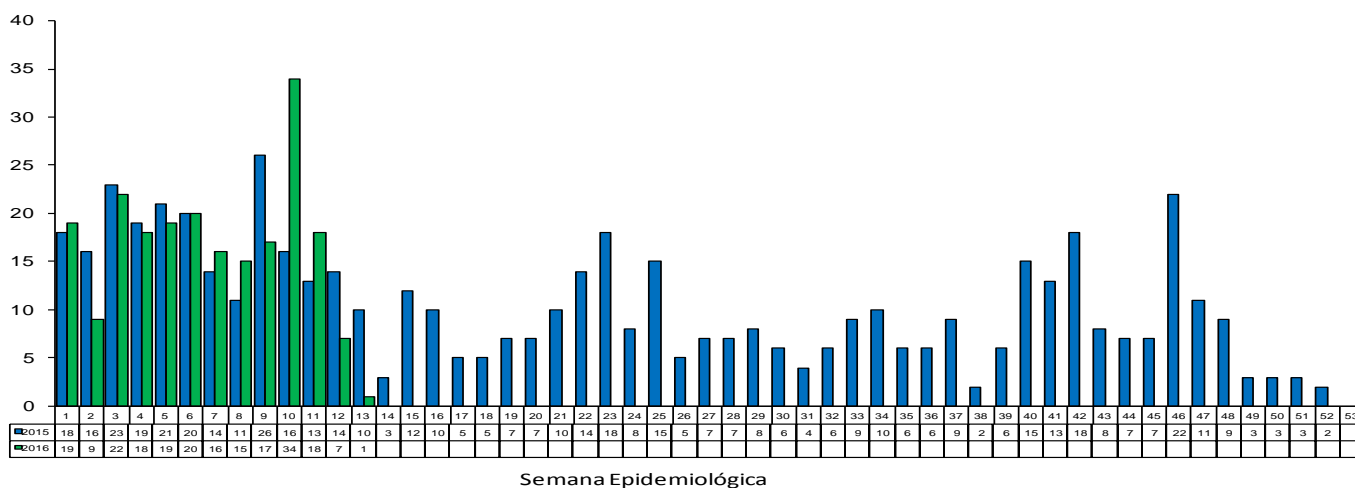
En las 14 regiones de salud se captan, notifican y diagnostican casos.

Fuente: Departamento Nacional de Control de Vectores/sección estadística

Gráfico Nº 3

REPÚBLICA DE PANAMÁ
MINISTERIO DE SALUD
DEPARTAMENTO DE CONTROL DE VECTORES
CASOS DE MALARIA POR SEMANA EPIDEMIOLÓGICA, SEGÚN FECHA DE INICIO DE SÍNTOMA O TOMA DE MUESTRA SANGUÍNEA
AÑOS: 2015 - 2016

Nº DE CASOS

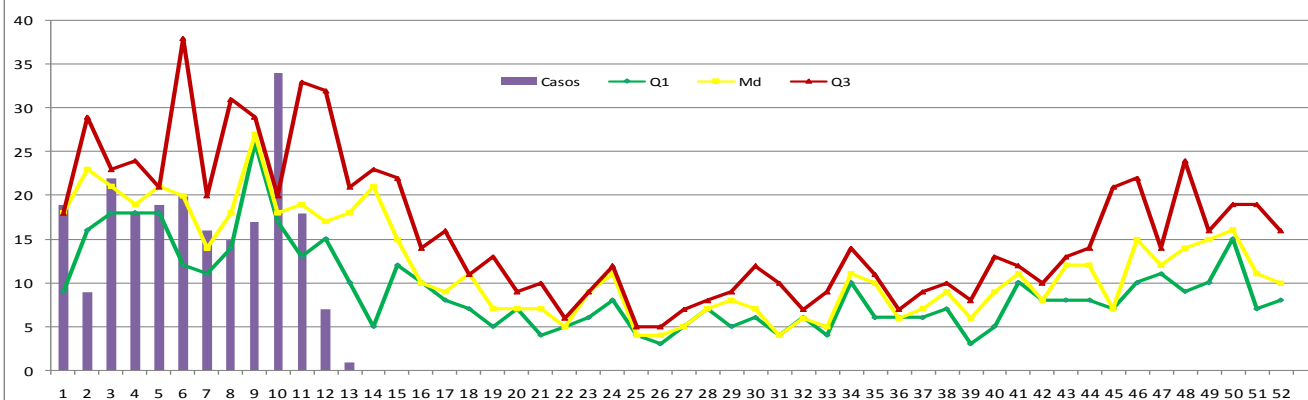


Fuente: Departamento Nacional de Control de Vectores/sección estadística, MINSA

Hasta esta semana tenemos 7 casos menos comparados a la misma semana del año pasado

Gráfico Nº4

MALARIA, CANAL ENDÉMICO 2011 - 2015 Y CASOS NOTIFICADOS SEGÚN SEMANA EPIDEMIOLÓGICA AÑO 2016



Fuente: Departamento Nacional de Control de Vectores

Medidas de Prevención y eliminación

- Búsqueda activa de casos
- Abordaje integral de los casos sospechosos en la investigación de campo.
- Orientación a la comunidad sobre eliminación de focos.
- Aplicación de larvicidas en focos maláricos.
- Rociado intradomiciliar.
- Seguimiento de casos estrictamente
- Tratamiento estrictamente supervisado
- Toma de muestra en localidades sin transmisión

Limitantes

- Barreras interculturales en las comarcas indígenas con mayor énfasis en la Guna.
- Dificultad en la adherencia al medicamento.
- Limitado recursos humanos y logísticos a las acciones antivectoriales.
- Áreas de maláricas ubicadas en áreas de difícil acceso, donde la cobertura de los servicios de salud en general es limitada.

Referencias bibliográficas

1. www.paho.org/paludismo
2. <http://www.who.int/malaria/publications/world-malaria-report-2015/wmr2015-profiles.pdf?ua=1>
3. <http://es.wikipedia.org/wiki/Anopheles#mediaviewer/File:Anopheles-range-map.png>
<http://www.paho.org/hq/images/stories/AD/HSD/CD/Malaria/malaria-america-2013-web.jpg>
4. <http://www.ncbi.nlm.nih.gov/pubmed/18826025>