



**BOLETIN EPIDEMIOLÓGICO No 12: MALARIA**

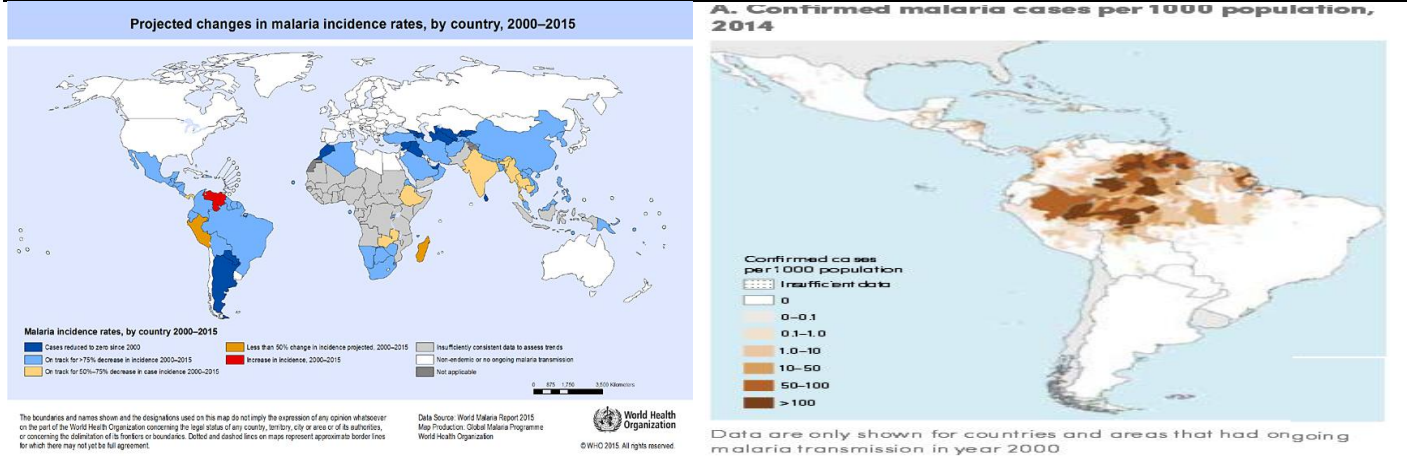
Fecha de Elaboración: 28 de marzo de 2016.

Semana: No. 12

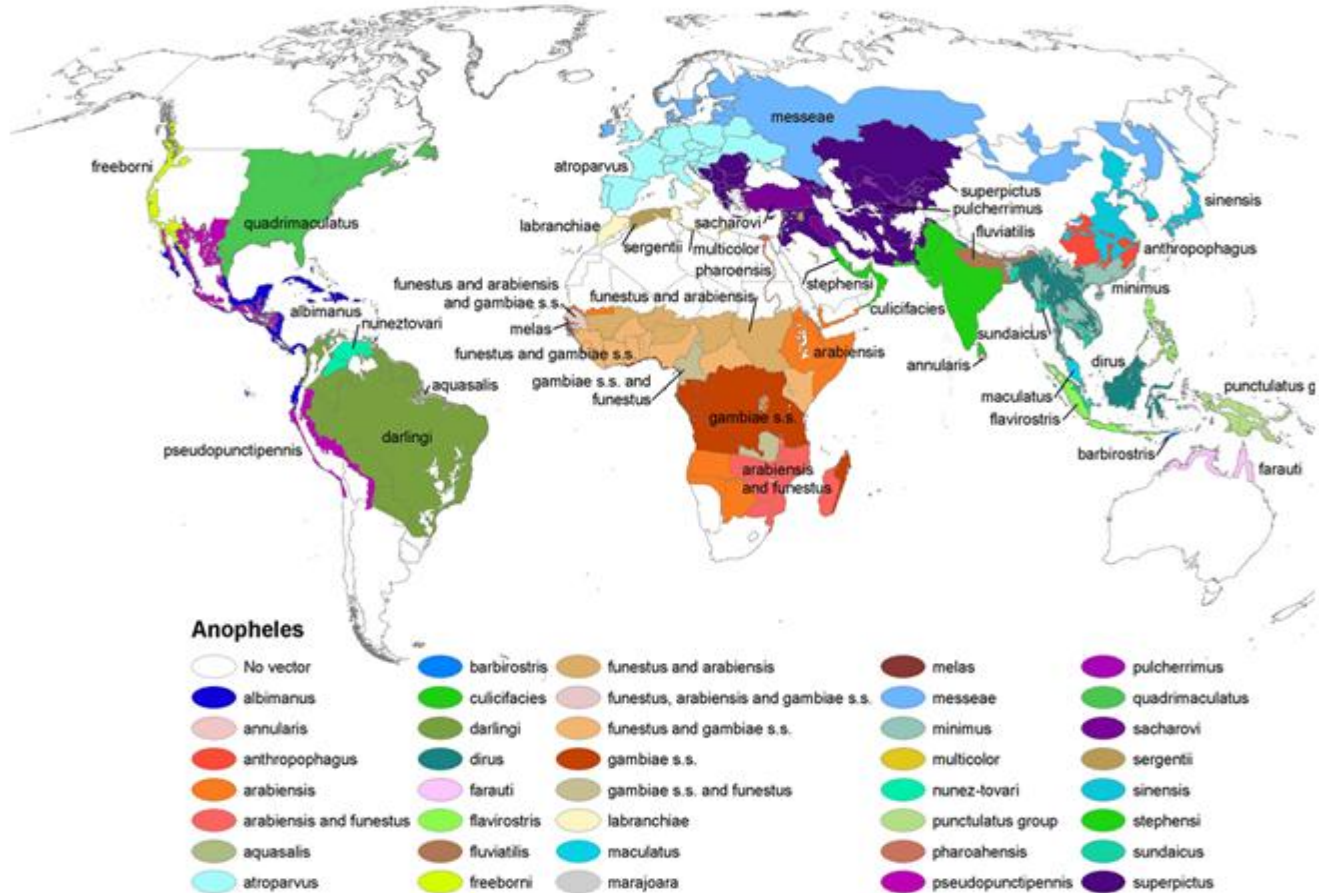
20 al 26 de marzo 2016.

Elaborado: Dra. Lizbeth Cerezo

Revisado: Dra. Lourdes García / Licdo. Carlos Victoria/Licdo. Fernando Vizcaino



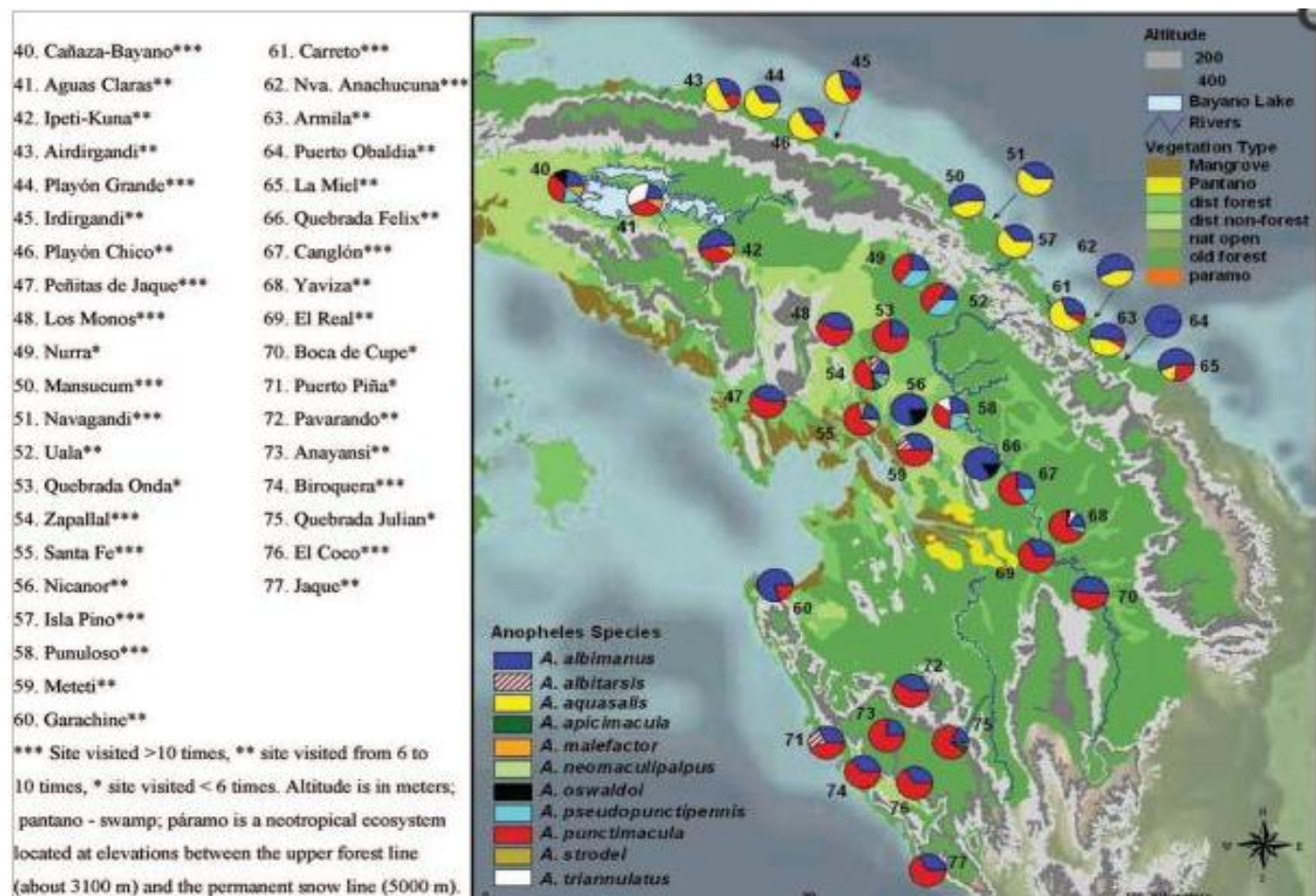
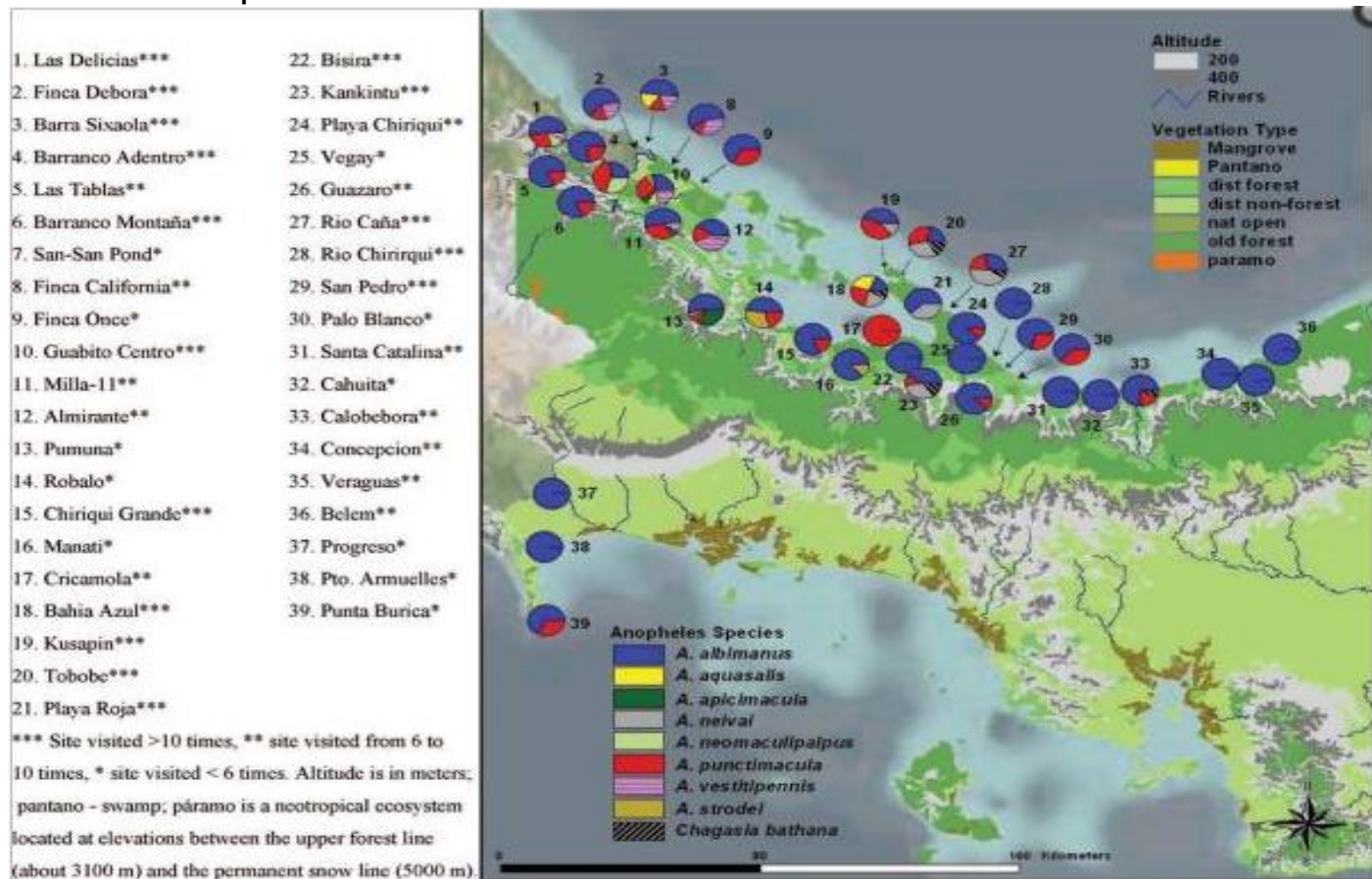
**Distribución del mosquito Anopheles en el mundo**



Esta imagen es una obra de los [Centros para el Control y la Prevención de Enfermedades](#), parte de los [Departamento de Salud y Servicios Humanos](#) de los [Estados Unidos](#), adoptadas o realizados durante el desempeño de funciones oficiales de un empleado. Como una obra de los Estados Unidos del gobierno federal, la imagen es de [dominio público](#).

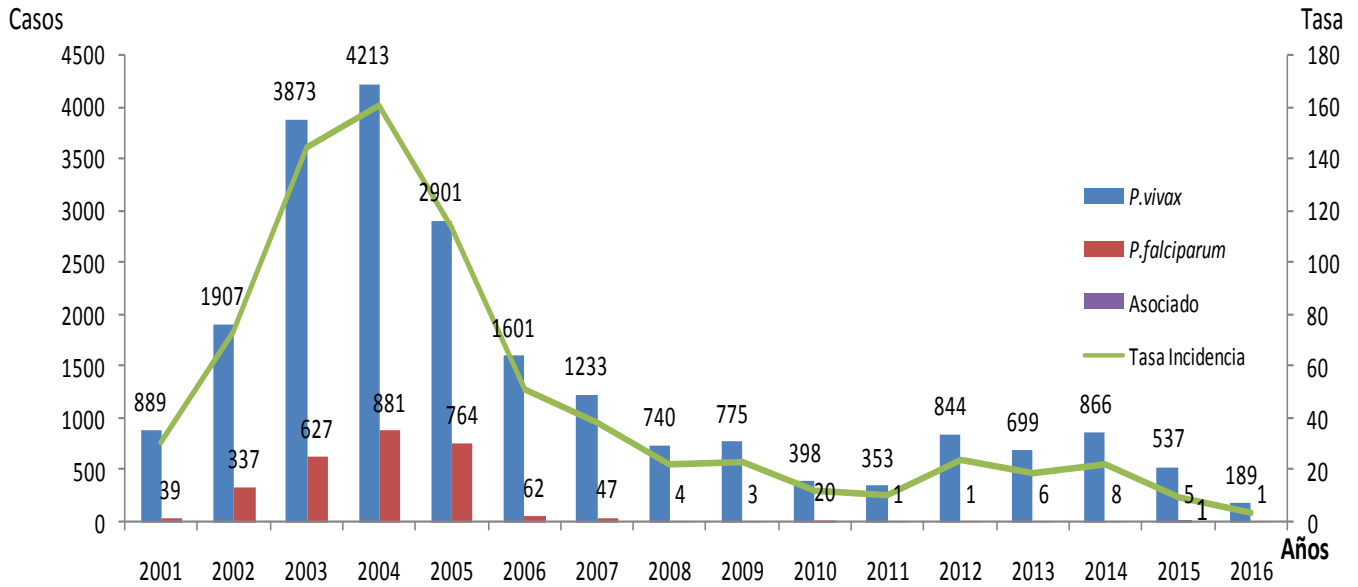


## Distribución de anopheles en Panamá



**Grafico N°1**

**Casos detectados y tasa de incidencia de paludismo según Plasmodium en Panamá 2001-2015 sem 12**

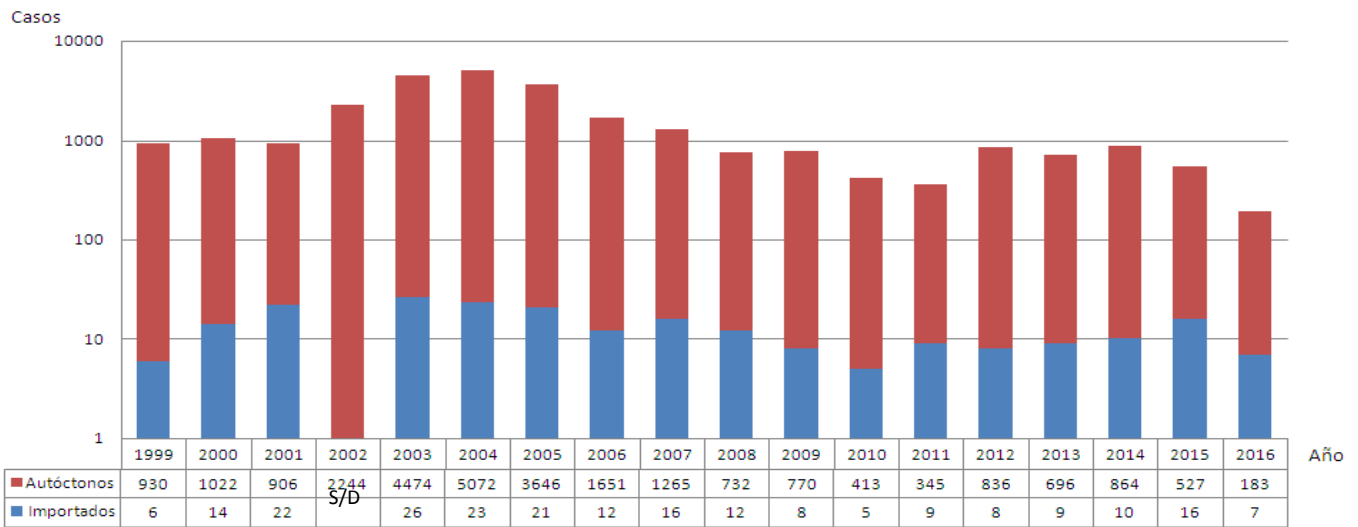


Fuente: departamento de control de vectores/MINSA Panamá

Desde el año 2011 no se registra casos autóctonos en el país de *P. falciparum*.

**Grafico N°2**

**Casos de paludismo según origen, República de Panamá 1999-2016 (sem12)**



Fuente: Departamento Nacional de Control de Vectores

**AREAS DONDE PERSISTE TRANSMISIÓN DE MALARIA  
REPÚBLICA DE PANAMÁ  
AÑO 2015**



Focos Maláricos

**Número de casos actuales y acumulados confirmados de malaria según región de salud en Panamá 2016 (SEM 12)**

Región	Casos		Tasa
	Actuales	Acumulados	
P. Este	1	83	131.6
Darién	0	45	67.1
Kuna Yala	0	28	64.7
Ngabe Bugle	0	24	14.1
Metro	0	2	0.2
Chiriquí	0	1	0.3
Importados	0	7	
<b>Total País</b>	<b>1</b>	<b>190</b>	<b>4.7</b>

En esta semana se examinaron 787 muestras se confirmó 1 muestras de *P. vivax* para tener un acumulado de 189 casos positivos a *P. vivax* (183 autóctonos y 6 importado) y uno (1) *P. falciparum* importado.

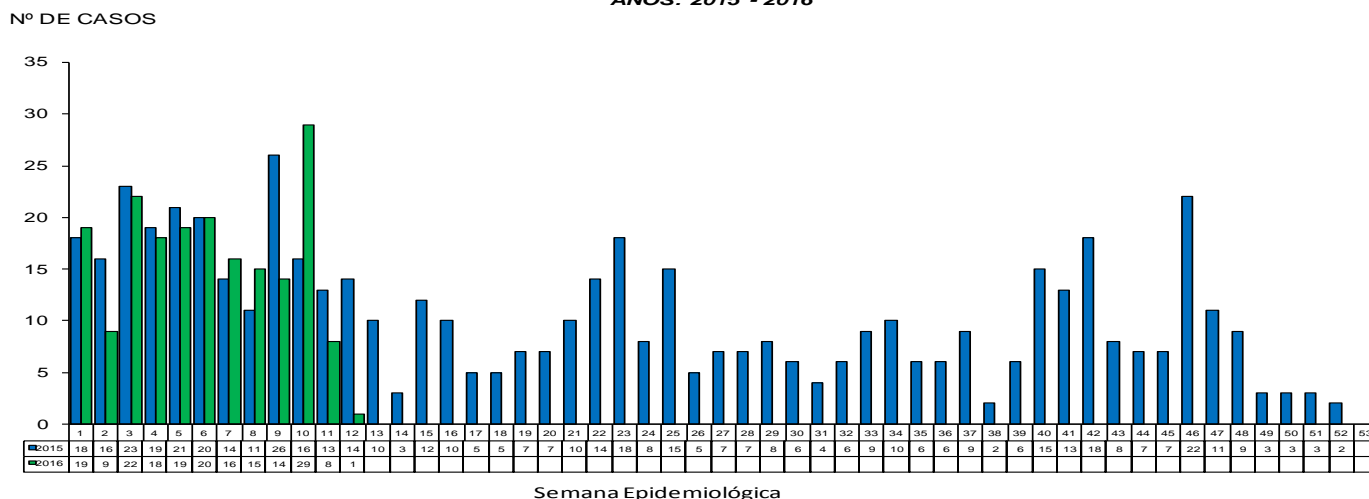
Se actualizan 4 casos de la semana 11 de la región de Pmá Este

En las 14 regiones de salud se captan, notifican y diagnostican casos.

Fuente: Departamento Nacional de Control de Vectores/sección estadística

**Gráfico Nº 3**

REPÚBLICA DE PANAMÁ  
MINISTERIO DE SALUD  
DEPARTAMENTO DE CONTROL DE VECTORES  
**CASOS DE MALARIA POR SEMANA EPIDEMIOLÓGICA, SEGÚN FECHA DE INICIO DE SÍNTOMA  
O TOMA DE MUESTRA SANGUÍNEA  
AÑOS: 2015 - 2016**

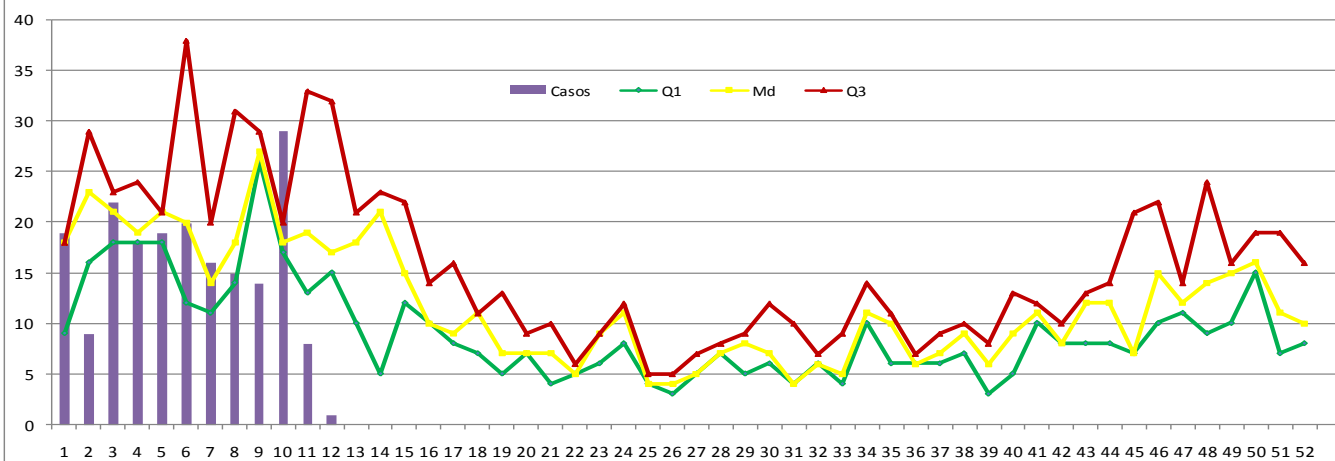


Fuente: Departamento Nacional de Control de Vectores/sección estadística, MINSA

Hasta esta semana tenemos 23 casos menos comparados a la misma semana del año pasado

**Gráfico Nº4**

**MALARIA, CANAL ENDÉMICO 2011 - 2015  
Y CASOS NOTIFICADOS SEGÚN SEMANA EPIDEMIOLÓGICA AÑO 2016**



Fuente: Departamento Nacional de Control de Vectores

## **Medidas de Prevención y eliminación**

- Búsqueda activa de casos
- Abordaje integral de los casos sospechosos en la investigación de campo.
- Orientación a la comunidad sobre eliminación de focos.
- Aplicación de larvicidas en focos maláricos.
- Rociado intradomiciliar.
- Seguimiento de casos estrictamente
- Tratamiento estrictamente supervisado
- Toma de muestra en localidades sin transmisión

## **Limitantes**

- Barreras interculturales en las comarcas indígenas con mayor énfasis en la Guna.
- Dificultad en la adherencia al medicamento.
- Limitado recursos humanos y logísticos a las acciones antivectoriales.
- Áreas de maláricas ubicadas en áreas de difícil acceso, donde la cobertura de los servicios de salud en general es limitada.

## **Referencias bibliográficas**

1. [www.paho.org/paludismo](http://www.paho.org/paludismo)
2. <http://www.who.int/malaria/publications/world-malaria-report-2015/wmr2015-profiles.pdf?ua=1>
3. <http://es.wikipedia.org/wiki/Anopheles#mediaviewer/File:Anopheles-range-map.png>  
<http://www.paho.org/hq/images/stories/AD/HSD/CD/Malaria/malaria-america-2013-web.jpg>
4. <http://www.ncbi.nlm.nih.gov/pubmed/18826025>