



BOLETIN EPIDEMIOLÓGICO No 11: MALARIA

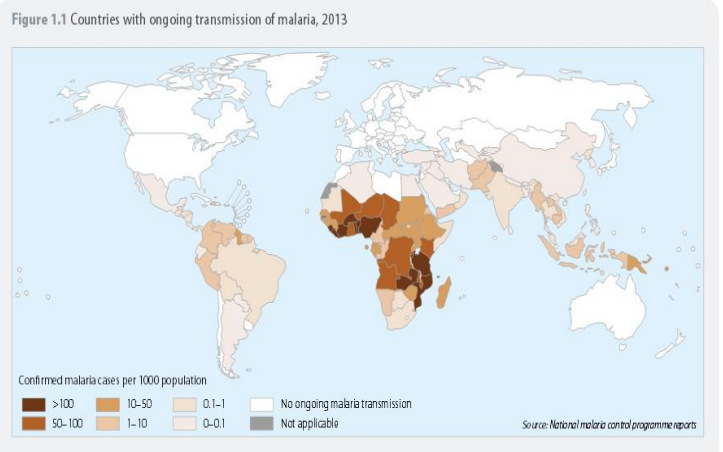
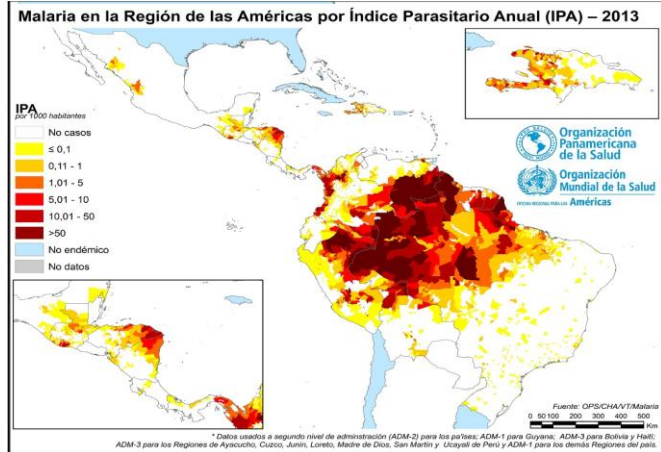
Fecha de Elaboración: 21 de marzo de 2016.

Elaborado: Dra. Lizbeth Cerezo

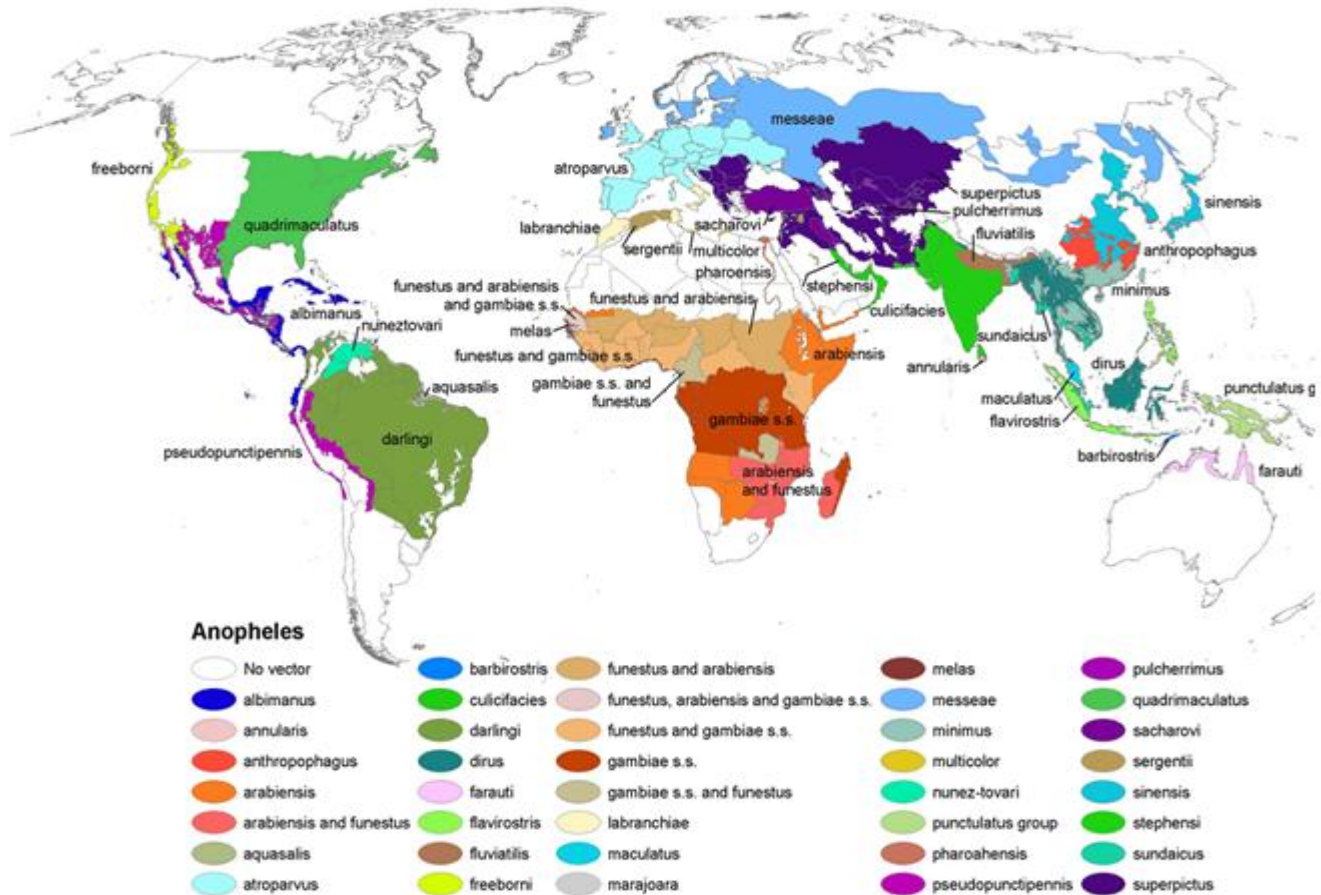
Revisado: Dra. Lourdes García / Licdo. Carlos Victoria/Licdo. Fernando Vizcaino

Semana: No. 11

13 al 19 de marzo 2016.



Distribución del mosquito Anopheles en el mundo



Esta imagen es una obra de los [Centros para el Control y la Prevención de Enfermedades](#), parte de los [Departamento de Salud y Servicios Humanos](#) de los [Estados Unidos](#), adoptadas o realizados durante el desempeño de funciones oficiales de un empleado. Como una obra de los Estados Unidos del gobierno federal, la imagen es de [dominio público](#).

Distribución de anopheles en Panamá

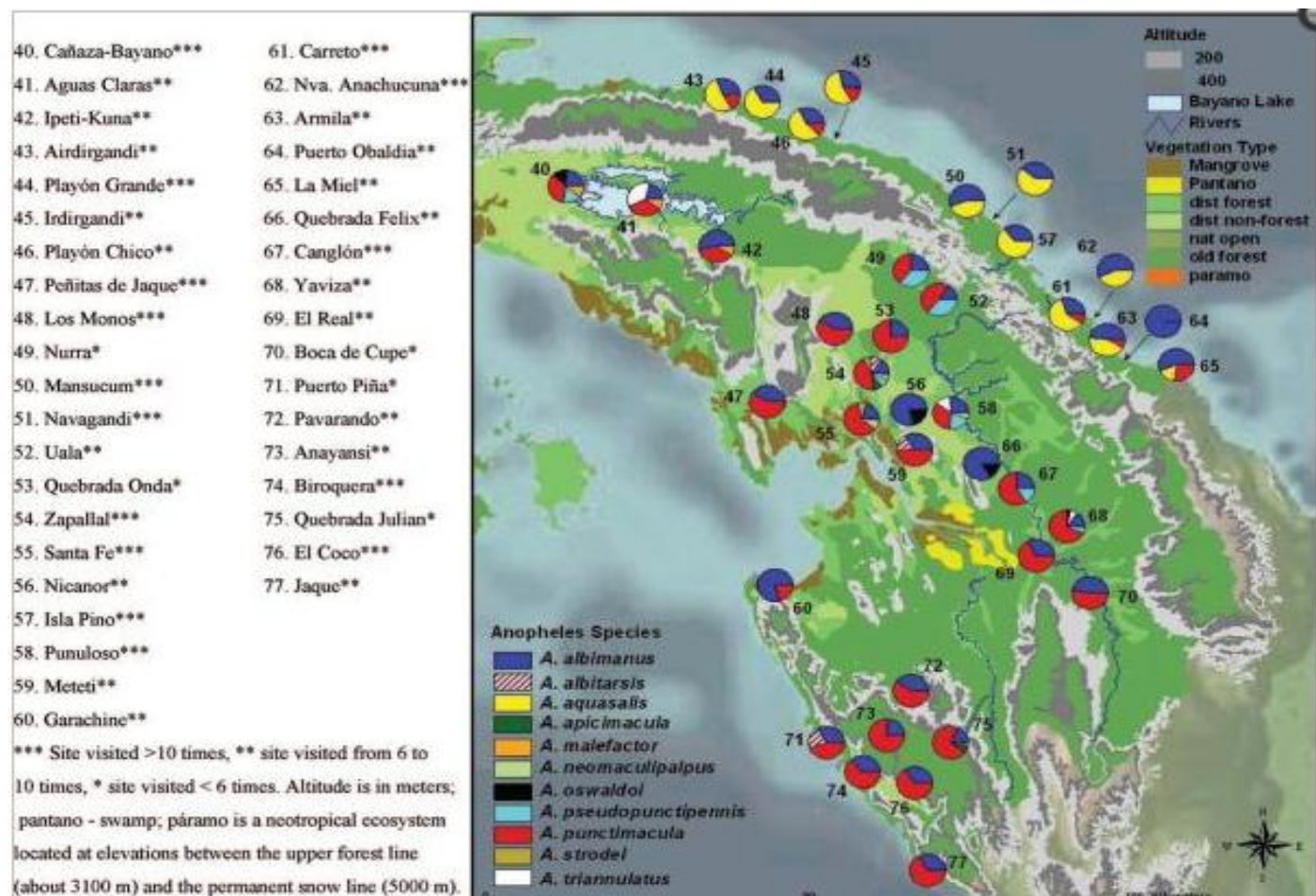
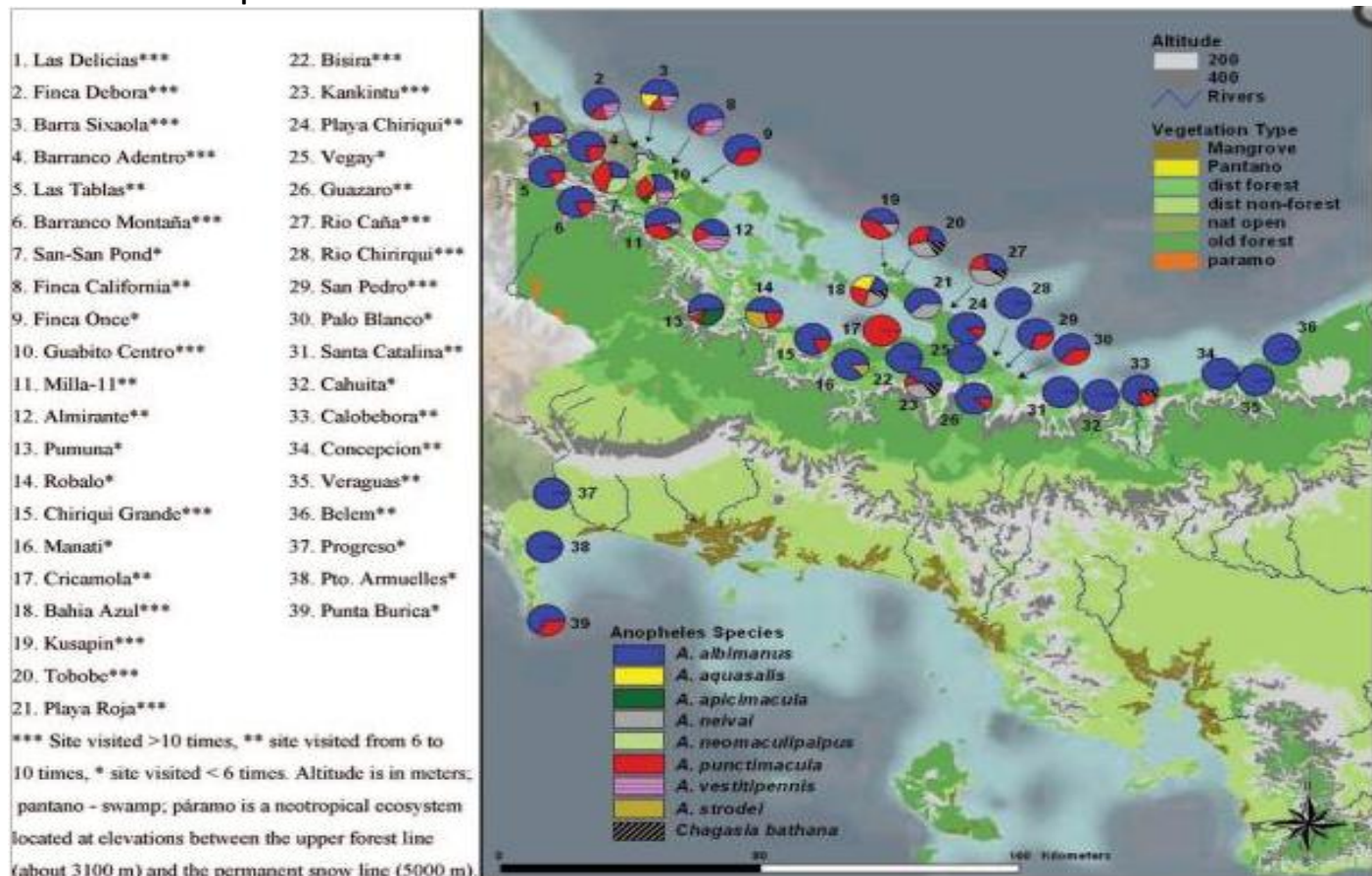
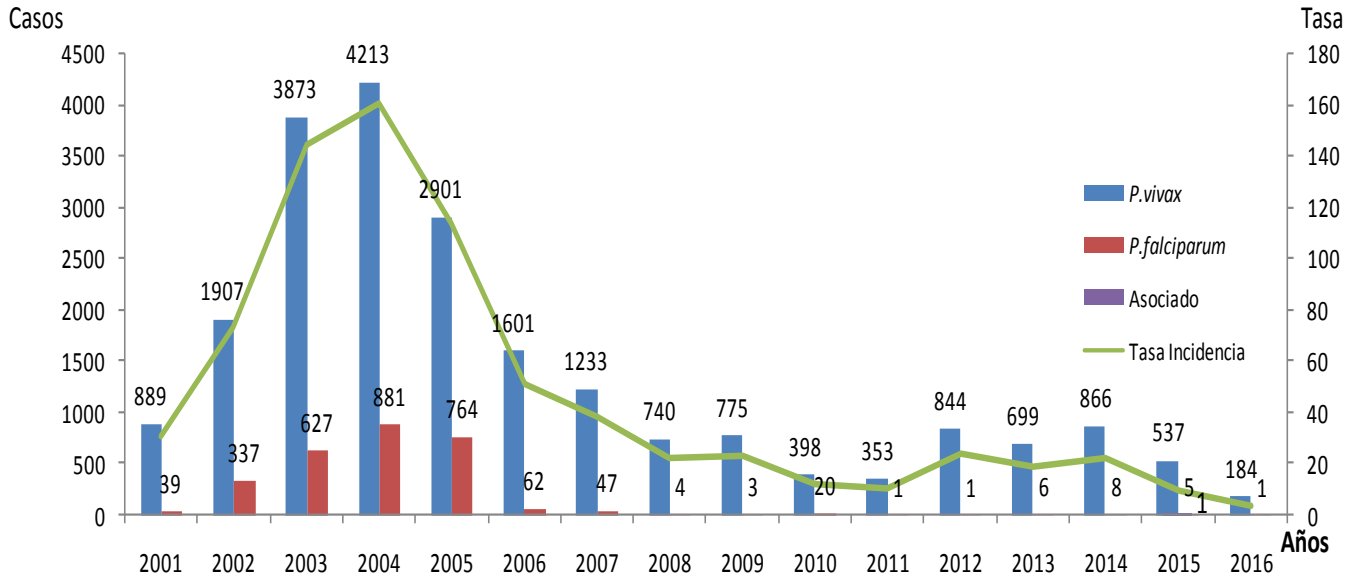


Grafico N°1

Casos detectados y tasa de incidencia de paludismo según Plasmodium en Panamá 2001-2015 sem 11

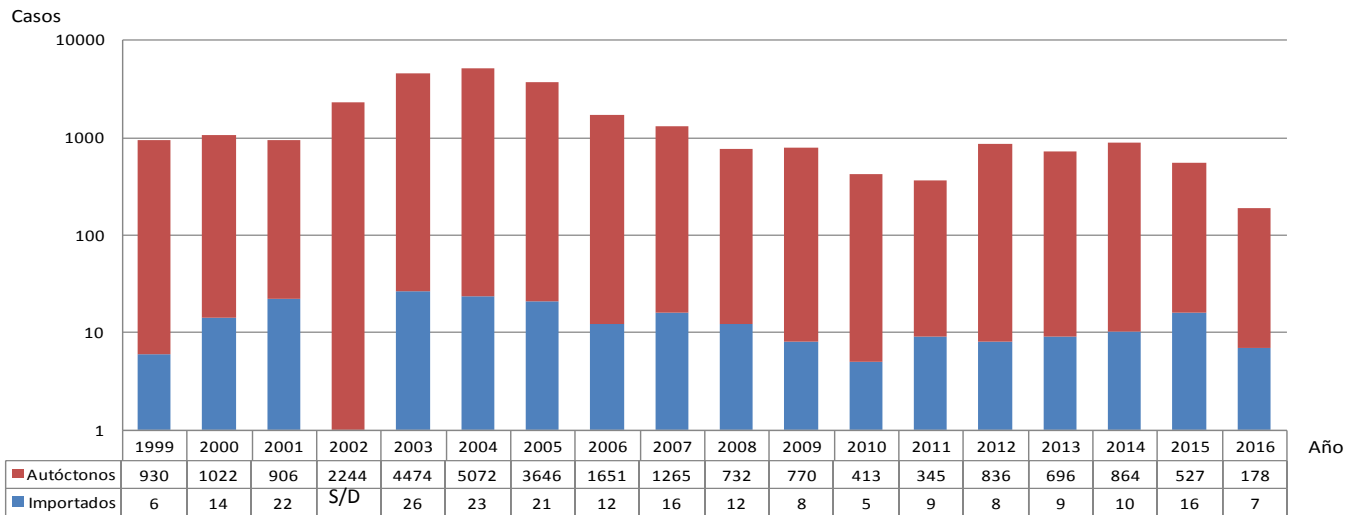


Fuente: departamento de control de vectores/MINSA Panamá

Desde el año 2011 no se registra casos autóctonos en el país de *P. falciparum*.

Grafico N°2

Casos de paludismo según origen, República de Panamá 1999-2016 (sem11)



Fuente: Departamento Nacional de Control de Vectores

AREAS DONDE PERSISTE TRANSMISIÓN DE MALARIA REPÚBLICA DE PANAMÁ AÑO 2015



Focos Maláricos

Número de casos actuales y acumulados confirmados de malaria según región de salud en Panamá 2016 (SEM 11)

Región	Casos	
	Actuales	Acumulados
P. Este	2	78
Darién	0	45
Kuna Yala	2	29
Ngabe Bugle	0	24
Metro	0	2
Chiriquí	0	1
Importados	0	7
Total País	1	185

En esta semana se examinaron 1016 muestras se confirmaron 34 muestras, de los cuales son 4 de esta semana de *P. vivax* para tener un acumulado de 184 casos positivos a *P. vivax* (178 autóctonos y 6 importado) y uno (1) *P. falciparum* importado.

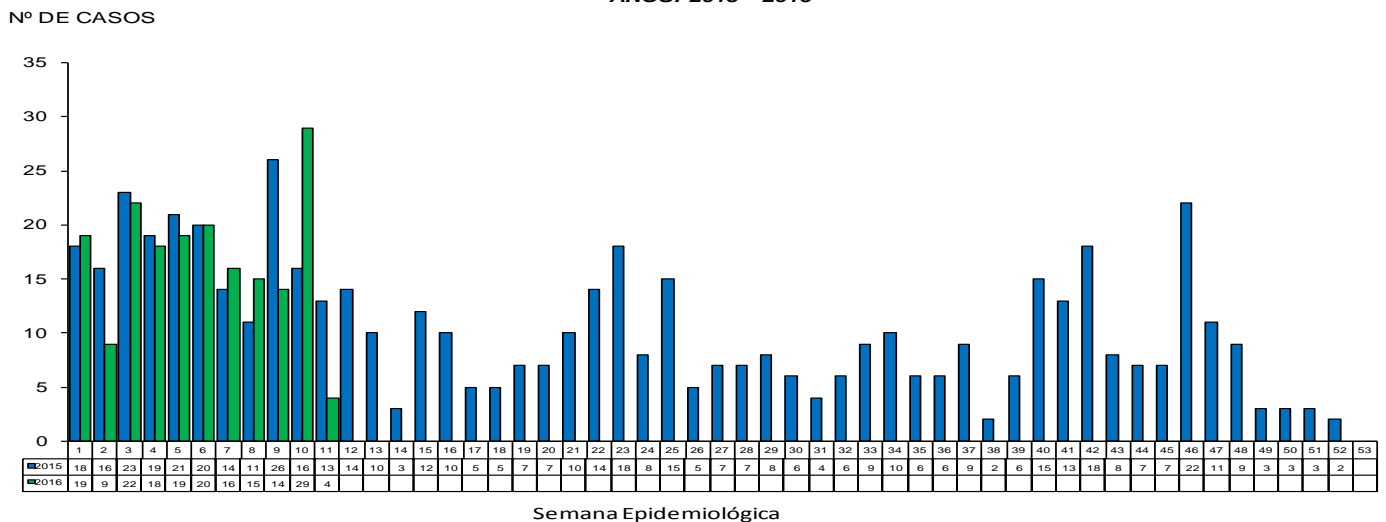
Se actualizan 30 casos de las regiones de Pmá Este (14), Darién (9), Kuna Yala y Ngabe Buglé (3 cada uno) y uno importado.

En las 14 regiones de salud se captan, notifican y diagnostican casos.

Fuente: Departamento Nacional de Control de Vectores/sección estadística

Gráfico Nº 3

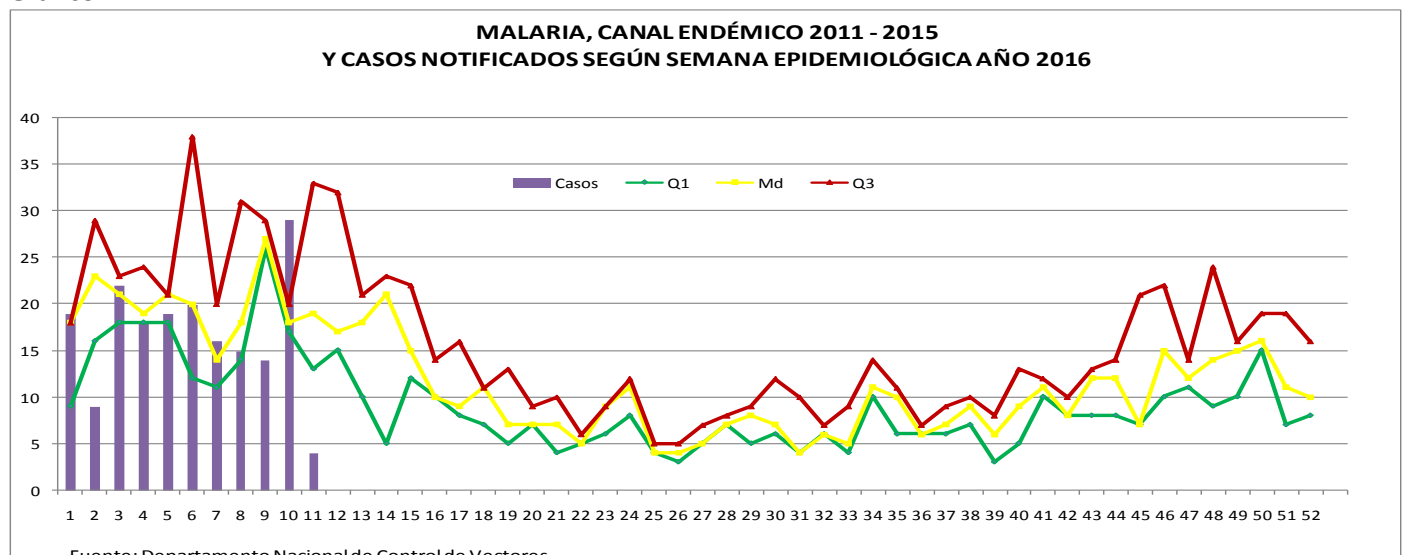
REPÚBLICA DE PANAMÁ
MINISTERIO DE SALUD
DEPARTAMENTO DE CONTROL DE VECTORES
**CASOS DE MALARIA POR SEMANA EPIDEMIOLÓGICA, SEGÚN FECHA DE INICIO DE SÍNTOMA
O TOMA DE MUESTRA SANGUÍNEA
AÑOS: 2015 - 2016**



Fuente: Departamento Nacional de Control de Vectores/sección estadística, MINSA

Hasta esta semana tenemos 35 casos menos comparados a la misma semana del año pasado

Gráfico Nº4



Fuente: Departamento Nacional de Control de Vectores

Medidas de Prevención y eliminación

- Búsqueda activa de casos
- Abordaje integral de los casos sospechosos en la investigación de campo.
- Orientación a la comunidad sobre eliminación de focos.
- Aplicación de larvicidas en focos maláricos.
- Rociado intradomiciliar.
- Seguimiento de casos estrictamente
- Tratamiento estrictamente supervisado
- Toma de muestra en localidades sin transmisión

Limitantes

- Barreras interculturales en las comarcas indígenas con mayor énfasis en la Guna.
- Dificultad en la adherencia al medicamento.
- Limitado recursos humanos y logísticos a las acciones antivectoriales.
- Áreas de maláricas ubicadas en áreas de difícil acceso, donde la cobertura de los servicios de salud en general es limitada.

Referencias bibliográficas

1. www.paho.org/paludismo
2. <http://es.wikipedia.org/wiki/Anopheles#mediaviewer/File:Anopheles-range-map.png>
<http://www.paho.org/hq/images/stories/AD/HSD/CD/Malaria/malaria-america-2013-web.jpg>
3. <http://www.ncbi.nlm.nih.gov/pubmed/18826025>