



**BOLETIN EPIDEMIOLÓGICO No 10: MALARIA**

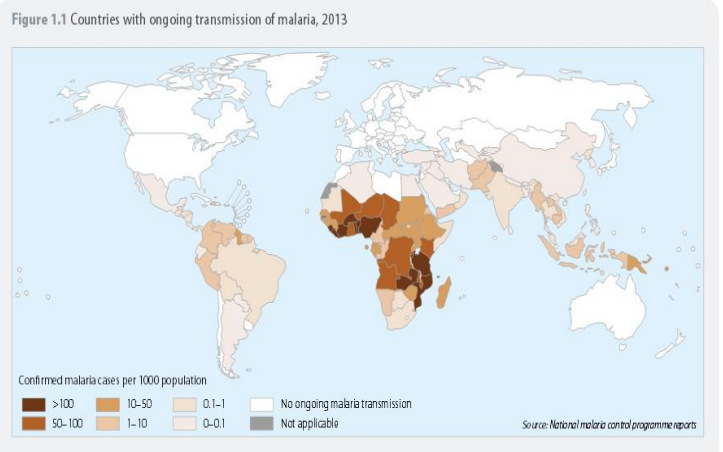
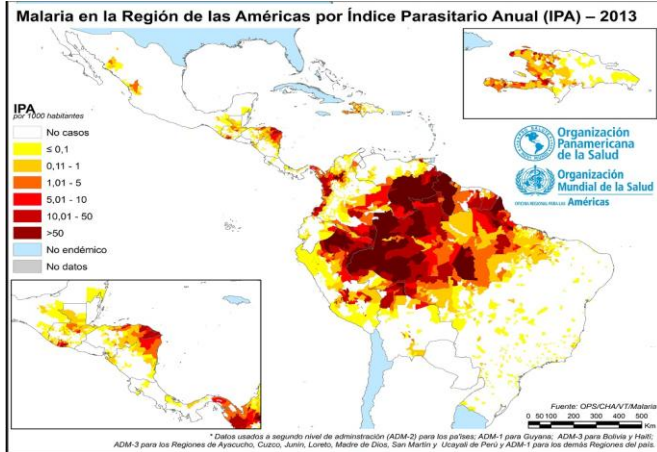
Fecha de Elaboración: 17 de marzo de 2016.

Elaborado: Dra. Lizbeth Cerezo

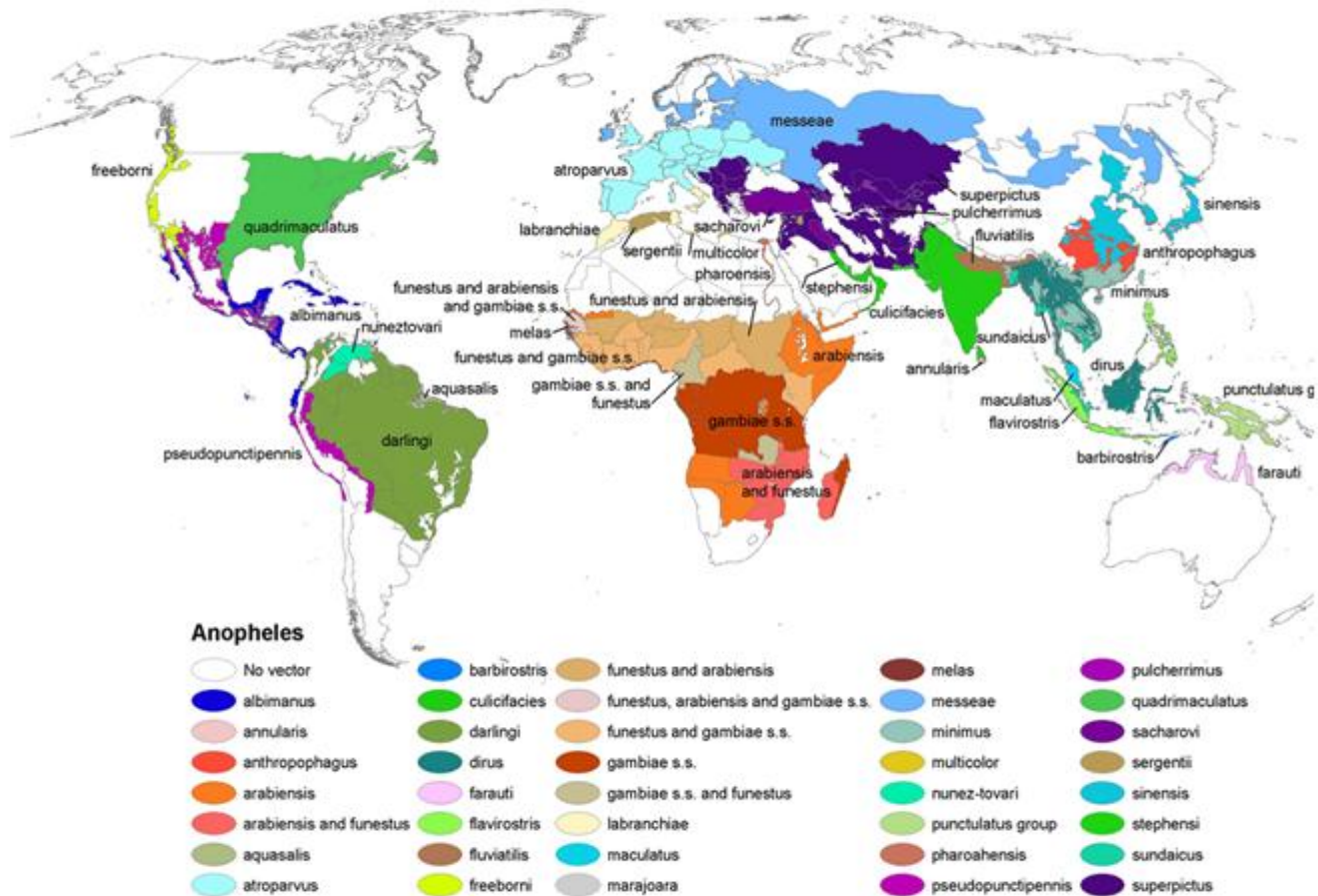
Revisado: Dra. Lourdes García / Licdo. Carlos Victoria/Licdo. Fernando Vizcaino

Semana: No. 10

6 al 12 de marzo 2016.



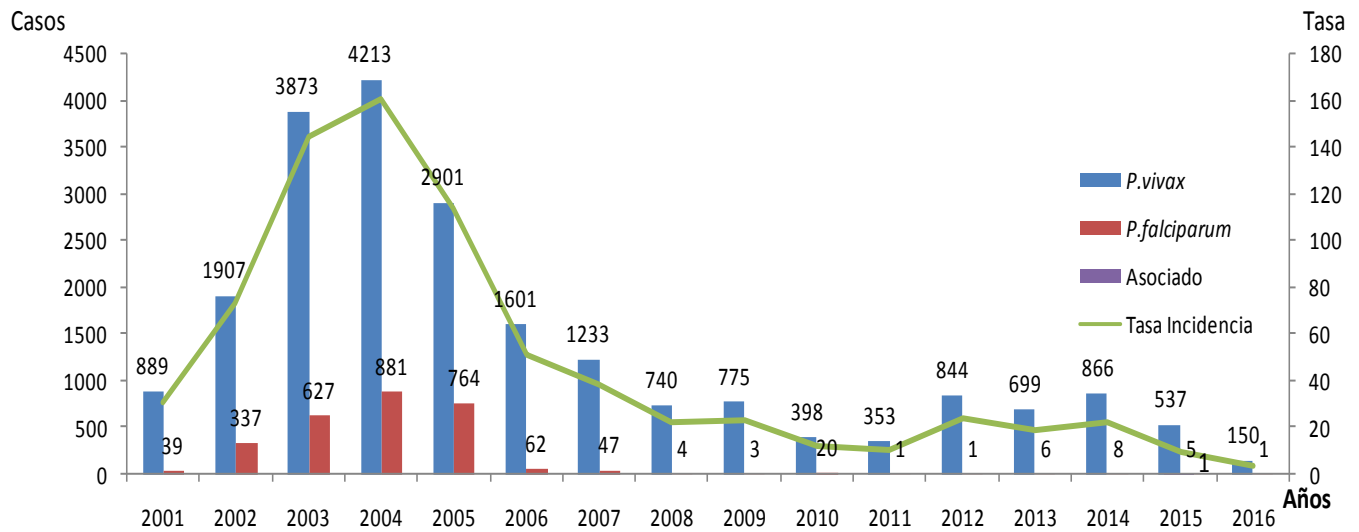
**Distribución del mosquito Anopheles**



Esta imagen es una obra de los [Centros para el Control y la Prevención de Enfermedades](#), parte de los [Departamento de Salud y Servicios Humanos](#) de los [Estados Unidos](#), adoptadas o realizados durante el desempeño de funciones oficiales de un empleado. Como una obra de los Estados Unidos del gobierno federal, la imagen es de [dominio público](#).

**Gráfico N°1**

**Casos detectados y tasa de incidencia de paludismo según Plasmodium en Panamá 2001-2015 sem 10**

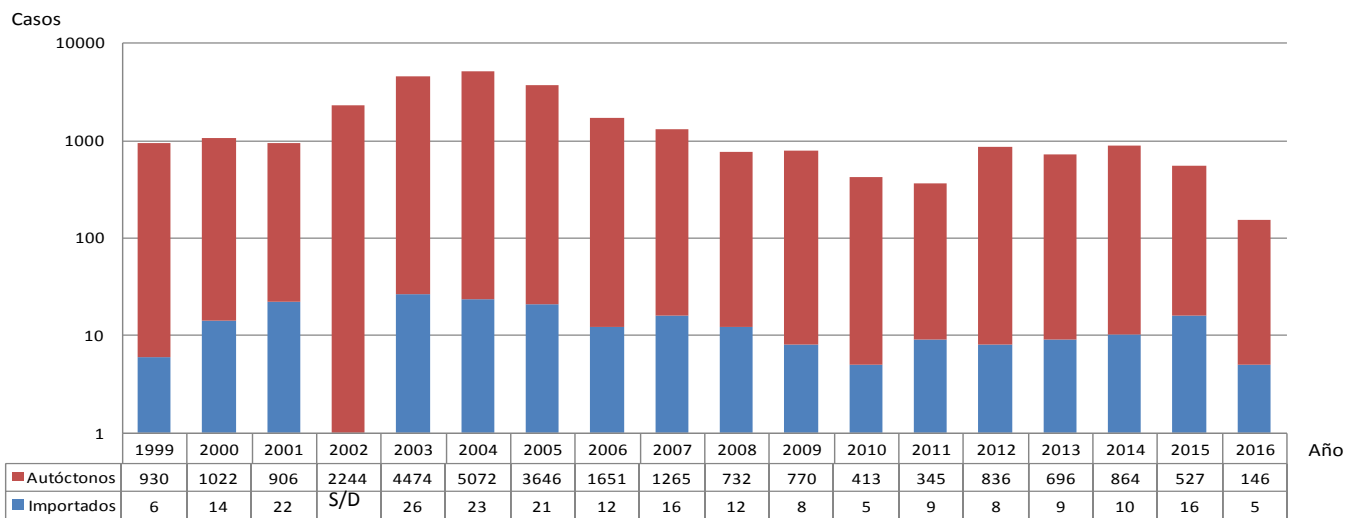


Fuente: departamento de control de vectores/MINSA Panamá

Desde el año 2011 no se registra casos autóctonos en el país de *P. falciparum*.

**Gráfico N°2**

**Casos de paludismo según origen, República de Panamá 1999-2016 (sem10)**



Fuente: Departamento Nacional de Control de Vectores

**AREAS DONDE PERSISTE TRANSMISIÓN DE MALARIA  
REPÚBLICA DE PANAMÁ  
AÑO 2015**



*Anopheles albimanus*  
Alimentándose

■ Focos Maláricos

**Número de casos actuales y acumulados confirmados de malaria según región de salud en Panamá 2016 (SEM 10)**

Región	Casos	
	Actuales	Acumulados
P. Este	0	62
Darién	1	36
Kuna Yala	0	24
Ngabe Bugle	0	21
Metro	0	2
Chiriquí	0	1
Importados	0	5
<b>Total País</b>	<b>1</b>	<b>151</b>

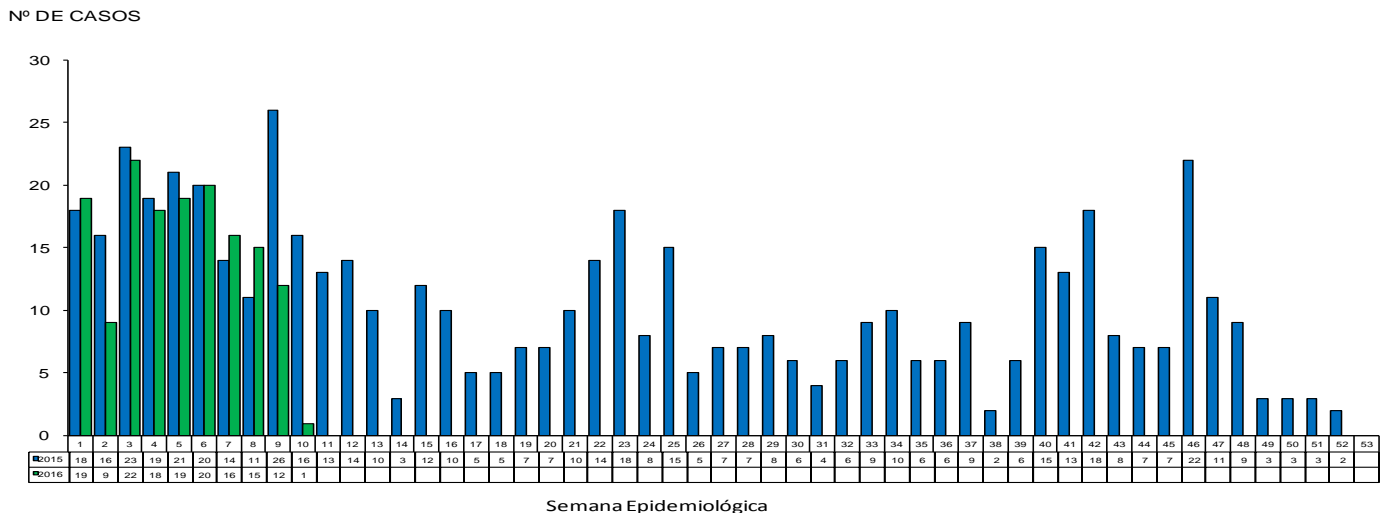
En esta semana se examinaron 1147 muestras se confirmó uno (1) de *P. vivax* para tener un acumulado de 150 casos positivos a *P. vivax* (145 autóctonos y 5 importado) y uno (1) *P. falciparum* importado.

En las 14 regiones de salud se captan, notifican y diagnostican casos.

Fuente: Departamento Nacional de Control de Vectores/sección estadística

**Gráfico Nº 3**

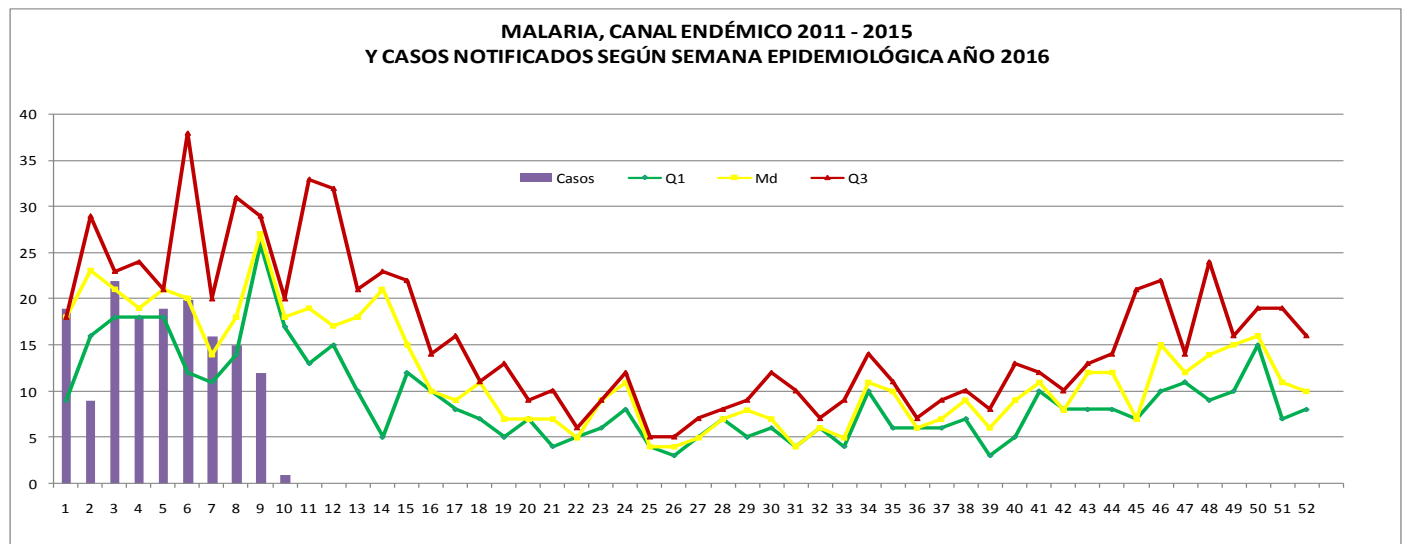
REPÚBLICA DE PANAMÁ  
 MINISTERIO DE SALUD  
 DEPARTAMENTO DE CONTROL DE VECTORES  
**CASOS DE MALARIA POR SEMANA EPIDEMIOLÓGICA, SEGÚN FECHA DE INICIO DE SÍNTOMA O TOMA DE MUESTRA SANGUÍNEA AÑOS: 2015 - 2016**



Fuente: Departamento Nacional de Control de Vectores/sección estadística, MINSA

**Hasta esta semana tenemos 35 casos menos comparados a la misma semana del año pasado**

**Gráfico Nº4**



Fuente: Departamento Nacional de Control de Vectores

## **Medidas de Prevención y eliminación**

- Búsqueda activa de casos
- Abordaje integral de los casos sospechosos en la investigación de campo.
- Orientación a la comunidad sobre eliminación de focos.
- Aplicación de larvicidas en focos maláricos.
- Rociado intradomiciliar.
- Seguimiento de casos estrictamente
- Tratamiento estrictamente supervisado
- Toma de muestra en localidades sin transmisión

## **Limitantes**

- Barreras interculturales en las comarcas indígenas con mayor énfasis en la Guna.
- Dificultad en la adherencia al medicamento.
- Limitado recursos humanos y logísticos a las acciones antivectoriales.
- Áreas de maláricas ubicadas en áreas de difícil acceso, donde la cobertura de los servicios de salud en general es limitada.

## **Referencias bibliográficas**

1. [www.paho.org/paludismo](http://www.paho.org/paludismo)
2. <http://es.wikipedia.org/wiki/Anopheles#mediaviewer/File:Anopheles-range-map.png>  
<http://www.paho.org/hq/images/stories/AD/HSD/CD/Malaria/malaria-america-2013-web.jpg>